



1938-1960 YILLARI ARASI CUMHURİYET DÖNEMİ TÜRK MİMARLIĞI*

*Ayşe SAĞSÖZ***

*Reyhan MİDİLLİ SARI****

*Derya ELMALI ŞEN*****

*Selda AL******

ÖZET

1938-1960 Cumhuriyet Dönemi Türk Mimarlığı dünyada ve ülkede geçerli olan politik, ekonomik, siyasal ve sosyal değişimlerin neden olduğu bir dönem olarak karşımıza çıkmaktadır. Bu dönem incelendiğinde iki ana eğilim dikkati çekmektedir. Bunlardan ilki 1938'de Atatürk'ün ölümünden sonra ve II. Dünya Savaşı'nın başlamasıyla geçerlilik kazanan ve 1940ların sonlarına kadar süren II. Ulusal Mimarlık Dönemi ve ikincisi ise savaş sonrası dönemde ortaya çıkarak 1960lara kadar etkinliğini sürdüren, Mimarlıkta Liberalizm olarak adlandırılabilir olan 1950-1960 arası dönemdir. Çalışma kapsamında, bu iki anlayış oluşumları, özellikleri ve etkileri bağlamında ele alınmıştır. Ayrıca, döneme hâkim olan söz konusu mimarlık anlayışlarına ek olarak, 1938-1960 yılları arasında konut sorunu ve kentleşme, mimarlık eğitimi ve mimarların örgütlenmesi konularının ön plana çıktığı ve bu alanlarda önemli gelişmeler olduğu saptanmıştır.

Bu nedenle, çalışma bütünlüğünü sağlamak amacıyla konut sorunu ve kentleşme, mimarlık eğitimi ve mimarların örgütlenmesi konuları 1938-1960 yıllarının tamamını kapsayacak biçimde ayrı başlıklar halinde ele alınmıştır. Her iki dönemde sahip oldukları nitelikler bakımından Cumhuriyet Mimarlığı'na çeşitli katkılarda bulunmuştur. Bu katkıların başında Türk Evi'nin sistemli bir biçimde analiz edilmesi, yerelliğe dönüş, konut sorununun çözümüne kavramsal bir başlangıç yapılması, yeni gereksinimlerin neden olduğu yeni yapı türlerinin üretilmesi, uluslararası üslup etkileri, meslek örgütünün kurulması ve mimarlık eğitiminin Anadolu'da da verilmeye başlanması gelmektedir.

Anahtar Kelimeler: İkinci Ulusal Mimarlık Dönemi, Mimarlıkta Liberalizm, Konut Sorunu ve Kentleşme Sorunu, Meslek Örgütlenmesi

*Bu makale Crosscheck sistemi tarafından taranmış ve bu sistem sonuçlarına göre orijinal bir makale olduğu tespit edilmiştir.

** Prof. Dr. Karadeniz Teknik Üniversitesi Mimarlık Fakültesi Mimarlık Bölümü, El-mek: mugla48tr@yahoo.com

*** Doç. Dr. Karadeniz Teknik Üniversitesi Mimarlık Fakültesi Mimarlık Bölümü, El-mek: remidilli@hotmail.com

**** Doç. Dr. Karadeniz Teknik Üniversitesi Mimarlık Fakültesi Mimarlık Bölümü, El-mek: d_elmali@ktu.edu.tr

***** Arş. Gör. Dr. Karadeniz Teknik Üniversitesi Mimarlık Fakültesi Mimarlık Bölümü



1938-1960 REPUBLICAN PERIOD OF TURKISH ARCHITECTURE

ABSTRACT

1938-1960 Republican Period of Turkish Architecture was a period that was caused by prevalent political, economic and social changes in the world and our country. Two main tendencies are become prominent when that period is analyzed. The first one is II. National Architectural Period that became valid after the death of Atatürk in 1938 and by the beginning of II. World War and that continued up to the end of 1940s. And the second one is called Liberalism in Architecture that includes the periods between 1950-1960 which was raised in the postwar period and continued its validity up to 1960s. Within the study, these two tendencies are discussed in the context of their formations, characteristics and influences. Besides, in addition to the tendencies those were prominent in between 1938-1960, it is determined that the issues of housing problem, urbanization, architectural education and organization of architects came to the forefront and important progressions were occurred in these areas. Therefore, the issues of housing problem, urbanization, architectural education and organization of architects are discussed below separate titles comprising the whole of 1938-1960 years for providing the unity of the study. Both periods made various contributions to Republic Architecture in terms of their features. Systematic analyses of Turkish House, revolution of locality, making a conceptual beginning to the solution of housing problem, constructing new buildings that were caused by new requirements, the impacts of international style, foundation of trade body and giving architectural education in Anatolia were the main contributions of the named periods.

Key Words: II. National Architectural Period, Liberalism in Architecture, Housing problem and Urbanization, Profession Organization

Giriş

1938’de Atatürk’ün ölümünden sonra Türkiye Cumhuriyeti yeni bir döneme girmiş, İkinci Dünya Savaşı’nın başlaması ise ülkede ekonomik, politik ve ideolojik değişimlere neden olmuştur. Türkiye savaşa girmemesine rağmen savaşın etkilerini çok ciddi bir biçimde hissetmiştir. Savaş öncesinde, inşaat alanında kullanılan pek çok yapı malzemesi dışarıdan ithal edilmekteydi. Savaşın başlamasıyla birlikte bu malzemeler ithal edilemeyince yapı sektörü de 1950lere kadar ciddi bir durgunluk evresine girmiştir. Kamu yapıları ve acil bazı binaların yapımı dışında tüm yapı faaliyetleri neredeyse durma noktasına gelmiştir. Savaşın psikolojik açıdan olumsuz etkilerinin sonuçlarından biri ülkede içe dönük bir sistem hâkimiyet kurmasıdır. Bu değişimlerin tümü mimarlıkta da milliyetçi söylemlerin egemen olmasına, dolayısıyla savaş döneminin bir ürünü olarak II. Ulusal Mimarlık Anlayışı’nın 1950lere kadar etkinliğini korumasına neden olmuştur. Savaşın sona ermesi ve çok partili rejime geçildikten sonra ülkede yaşanan siyasal ve politik değişimlerin etkisiyle ulusal düşünceler geçerliliğini yitirmiş ve yerini liberal politikalar almıştır. Batıyla bütünleşme hedefiyle 1950lerin başında mimarlık alanında da uluslararası söylemler kendini hissettirmeye başlamış ve 1960lara kadar mimarlıkta liberal bir dönem yaşanmıştır.

Turkish Studies

International Periodical For the Languages, Literature and History of Turkish or Turkic
Volume 9/10 Fall 2014



Buradan hareketle, 1938-1960 yılları arası Cumhuriyet Mimarlığı incelendiğinde iki ana eğilim dikkati çekmektedir. Bunlardan ilki 1940ların sonuna kadar süren II. Ulusal Mimarlık Anlayışı ve ikincisi ise 1950-60 arasını kapsayan Liberal Dönem'dir. Çalışma kapsamında, bu iki anlayış oluşumları, özellikleri ve etkileri bağlamında ele alınmıştır. Ayrıca, döneme hâkim olan söz konusu mimarlık anlayışlarına ek olarak, 1938-1960 yılları arasında konut sorunu ve kentleşme, mimarlık eğitimi ve mimarların örgütlenmesi konularının ön plana çıktığı ve bu alanlarda önemli gelişmeler olduğu saptanmıştır. Bu nedenle, çalışma bütünlüğünü sağlamak amacıyla konut sorunu ve kentleşme, mimarlık eğitimi ve mimarların örgütlenmesi konuları 1938-1960 yıllarının tamamını kapsayacak biçimde ayrı başlıklar halinde ele alınmıştır.

1. İkinci Ulusal Mimarlık Akımı: 1938-1950 Yılları Arası

1929daki ekonomik buhranın ülkemizi de etkilemesi sonucunda benimsenen devlet kapitalizmi 1930ların resmi ekonomik rejimini oluşturmaktadır. 1930 sonrasında dünyadaki gelişmelere bağlı olarak Türkiye ekonomi, politika ve ideolojisinin bir yansıması niteliğinde ortaya çıkan ulusal mimarlık akımı, 1950'lere kadar etkinliğini sürdürmüştür.

1927-1939 yılları arasında egemen olan Modernist anlayış inşa sorunları, kullanılan malzeme ve teknikleri, bakım ve onarım maliyetlerinin yüksek oluşu, su sızdıran saçaksız teras çatılı yapıları ve cetvelle çizilmiş geniş caddeleri nedeniyle eleştirilmiş ve kimi mimarlar bu anlayışa karşı tepkilerini ortaya koyarak bir araya gelmeye başlamıştır. İşte bu eleştirel tavır ikinci ulusal mimarlık düşüncesinin ortaya çıkışına neden olan faktörler arasında yer almaktadır (Batur 2005: 34; Tekeli 2005: 24).

1930ların başından itibaren Avrupa'da başlayan şoven milliyetçiliği dünya çapında yaygınlık kazanmaya başlamıştır. Almanya ve İtalya'nın öncülüğündeki bu hareket, devletin gücünü temsil ederek, geniş halk kitlelerini etkileyebilmek amacıyla Nasyonal Sosyalist ve Faşist Partilerinin uygun bulduğu biçimlerde mimarlığa da yansımıştır. Bu yansıma, anıtsallığı ön plana çıkarma, doğal taş malzemenin kullanıldığı büyük boyutlu yapılar, kesin bir simetri anlayışı, klasik anıtsal Avrupa mimarlığı ve şoven milliyetçi sembolleri ön plana çıkarma biçiminde olmuştur. 1930 sonrası bu gelişmeler, Atatürk devrimleri içinde yer alan Türk ulusal bilincinin güçlendirilmesi ilkesi ile birleşince yavaş yavaş Türk mimarlığını etkilemeye başlamıştır (Alsaç 1976: 31-32; Sözen 1984: 243-244). Bu yıllarda mimarlarımız iklim koşullarına uygun, geleneksel mimarlıkla bağlantılı, yerel malzeme ve tekniklerle yapı üretimi üzerinde durmaktadırlar. Devletin mimarları yönlendirmesinin gerekliliğini vurgulamakta, bu amaçla oluşturulacak yetkili kurulların uygulamaları denetlenmesi istenmekteydi (Ural 1974: 30-31). Bu düşüncelerin beslediği mimarlık faaliyetleri 1938'de Atatürk'ün ölümünden sonra yükselen bir milliyetçilikle etkinliğini sürdürmüştür. Bu hareketin Atatürk'ün ölümünden sonra hız kazanmasının nedenlerinden biri Atatürk'ün aşırı olmayan, çağdaş bilimsel temellere dayanan bir milliyetçiliği savunması ve aşırı ulusal düşüncelere yer vermemesidir (Alsaç 1976: 31-32).

İkinci Dünya Savaşı'nın patlak vermesi, ikinci ulusal mimarlık akımının oluşumunu etkileyen nedenler arasında yer almaktadır. Yapı sektöründe kullanılan demir, çimento, cam gibi çağdaş yapı malzemeleri, yerli yapı endüstrisinin bulunmaması nedeniyle savaş öncesi dönemde ithal edilmekteydi. Savaş ile dış ülkelerde beliren kriz sonrası, artık bu malzemeler ithal edilemez duruma gelmiş, yapım yönetmelikleri buna göre yeniden düzenlenmiş ve ülke kendi kaynaklarıyla yetinmek durumunda kalarak içe kapanmıştır. Bu nedenle, 1939 yılından itibaren Türkiye'deki yapı faaliyetleri 1950lere kadar durgun bir evre geçirmiştir. 1943'te acil bazı devlet ihtiyaçlarını karşılama dışında neredeyse tüm yapı faaliyeti durmuştur. Bu durum stokçu ve karaborsacı bir kesimin doğmasını sağlamış, böylece malzeme fiyatları her geçen gün artmaya devam etmiştir. Öyle ki, 1939-1943 yılları arasında tuğla, kereste, kireç, kum ve taş gibi yapı malzemelerinin fiyatları %400-1000 arasında oldukça ciddi bir artış göstermiştir. 1942 yılından itibaren zaten talebi

Turkish Studies

International Periodical For the Languages, Literature and History of Turkish or Turkic
Volume 9/10 Fall 2014



karşılayamayan çimento fabrikaları dağıtımı durdurmuşlardır. Bu dönemde, Abidin Mortaş, verimli bir yapı sanayinin bulunmadığı ülkede, çimento ve demir fabrikalarının yetersizliğinden, kereste, tuğla, kiremit ve kireç üretiminde çok düşük bir kalitenin varlığından, taş ve mermer üretiminde ise el emeği kullanılması nedeniyle kaplama işlerinin çok pahalıya mal edilmesinden şikâyet etmektedir. Bütün bu gelişmeler, çağdaş mimarlık düşüncelerini savunan mimarları bile yerel malzeme ve teknikleriyle çalışmaya zorlamıştır (Alsaç 2005: 100; Ural 1974: 34; Sarioğlu 2001: 89). Sonuçta, iklim koşullarına uygun, geleneksel mimarlık özelliklerinden esinlenen, yerel malzeme ve tekniklerin kullanılmasını talep eden mimarlar ulusal bir mimarlık anlayışı çevresinde toplanmaya başlamıştır.

Savaşın ekonomik etkilerinin yanı sıra sosyo-psikolojik etkileri de ülkeyi etkilemiştir. Türkiye savaşa girmemesine rağmen, yakın çevresinde olup bitenler onu da tehdit eder duruma gelmiştir. Dış baskılara karşı direnebilmek amacıyla içte birlik ve bütünlük temelindeki milliyetçi söylemler, ulusal dayanışma bilincini geliştirmede önemli rol oynamış, ekonomi ve toplum hayatına girdiği gibi mimarlık düşüncesinin ulusal bir çizgiye kaymasına da neden olmuştur. (Alsaç 1976: 34; Alsaç 2005: 100; Sözen 1984: 245).

İkinci ulusal mimarlık akımını hazırlayan diğer bir faktör ise yabancı mimarların ülkedeki faaliyetlerine yöneltile eleştirilerdir. Cumhuriyet devrimi sonrasında oluşturulacak devrim mimarisinin yabancı mimarlar tarafından değil sayıları her geçen gün artan Türk mimarları tarafından gerçekleştirilmesi gerektiği düşüncesi ağır basmaktaydı (Alsaç 2005: 101). Esasen, eleştirilerin temelinde ekonomik sorunlar yatmaktadır. Yapı faaliyetlerinin neredeyse tümünün yabancı mimarların elinde bulunması ve yarışmalardaki yabancı mimar etkileri bu eleştirileri haklı çıkarmaktadır (Batur 2005: 36)

Sedat Hakkı Eldem'in Güzel Sanatlar Akademisi'nde başkanlık ettiği ve 1934 yılında başlayan "Milli Mimari Semineri" ikinci ulusal mimarlık akımı için gerekli alt yapıyı oluşturmuştur. İklim, yerel malzeme ve tekniklerinin önemine vurgu yapan seminer kapsamında İstanbul ve Anadolu'da pek çok geleneksel konut sistemli ve ayrıntılı bir biçimde analiz edilmeye başlanmıştır. Laik Cumhuriyet Türkiye'si'nde Osmanlı anıtsal mimarlığı imgelerinin kullanılmasına izin verilmeyeceğinin anlaşılması bu türden bir çalışmayı gerekli kılmıştır. Seminer, yapı tipleri ve yapı türlerinden bağımsız olarak bazı ilkeler oluşturmayı hedeflemiştir. Türk Evi biçimsel özelliklerinin pek çok yapıda kullanılması ve tekrar edilmesi bu çalışmaların sonucunda olmuştur. Bu yönde üretilen ilk eser 1939 New York Uluslararası Sergisi için Sedat Hakkı Eldem'in tasarladığı Türk Pavyonu'dur. (Sözen 1984: 245; Tekeli 2005: 24-25; Batur 2005: 37).

Sedat Hakkı Eldem, Alman ve İtalyan mimarlığından etkilenen ve buradan ulusal bir mimarlık anlayışını destekleyecek teorik sonuçlar çıkarmaya çalışan mimarların başında gelmektedir. Eldem, mimaride enternalizasyondan nasyonalizme doğru bir gidişat olduğunu, mimari üslubun dışarıdan ithal edilemeyeceğini, her memleketin kendine has bir mimarisi olduğunu, yapı malzemesinin yerli olması gerektiği gibi dönemin mimarlık düşüncesini etkileyen fikirler beyan etmiş ve 1940 yılında "Yerli Mimariye Doğru" başlığı altında bu konudaki düşüncelerini toplamıştır (Eldem 1940: 69). Eldem'in bu fikirlerini en iyi yansıtan eser 1948 yılında tasarladığı Taşlık Şark Kahvesi'dir (Şekil 1a).

"Milli Mimari Semineri'nin tetiklediği yerellik bağlamında, 1944 yılında ülkenin her yanındaki mimarlık eserlerini, yerel malzeme ve inşa tekniklerinin incelenmesi ve saptanması, sonrasında da bu çalışmaların yayınlanması yönünde çalışmalar başlatılmıştır. Bu çalışmalara, ilk olarak 1945 yılında Erzurum'dan başlanmıştır (Ural 1974: 42).

II. Ulusal mimarlık akımının temel özellikleri arasında batı medeniyet ve tekniğinin kullanılarak, milli kültür ve Türk ruhunun oluşturulması da bulunmaktadır. Bu yöndeki en önemli

Turkish Studies

International Periodical For the Languages, Literature and History of Turkish or Turkic
Volume 9/10 Fall 2014



katkısı Paul Bonatz yapmıştır. Bonatz'ın, Türkiye'deki faaliyetleri 1942 yılında Anıtkabir için açılan yarışmada seçici kurul üyesi olması ve 1947'de "Yeni Alman Mimarisi" sergisine eşlik etmesiyle başlamıştır. 1946-1955 yılları arasında ise İstanbul Teknik Üniversitesi'nde öğretim üyeliği yapmıştır. Klasik ve anıtsal biçimlenme anlayışını benimsemesi, taşıyıcı strüktürde modern malzeme ve tekniklerini kullanması, ancak yapıların muhakkak taş ya da taş kaplama olması ve Tarihsel Türk mimari elemanlarından yararlanması onun mimari eğilimini özetlemektedir. Saraçoğlu Mahallesi'nde geleneksel Ankara evlerinden esinlenerek tasarladığı konutları (1945) ve Ankara Opera Binası (1948) önemli yapıları arasında yer almaktadır (Ünsal 1973: 39; Ural, 1974: 32; Kortan, 2000: 104; Alsaç, 2005: 105; Batur, 2005: 40). Ayrıca, Bedri Uçar'ın Devlet Demir Yolları Genel Müdürlüğü (1941) (Şekil 1b) , Feridun Kip, Emin Onat ve Sedat Hakkı Eldem'in İstanbul Üniversitesi Fen-Edebiyat Fakültesi (1944) (Şekil 1c), İsmail Utkular ve Doğan Erginbaş'ın Çanakkale Zafer ve Meçhul Asker Anıtı (1944) (Şekil 1d), ve Şinasi Şahingiray, Violi Vietti ve Fazıl Aysu'nun İnönü Stadyumu (1946) anıtsal özellikler gösteren eserler arasında yer almaktadır.



1a

1b

1c

1d

1e

Şekil 1a. Şark Kahvesi (1948) (Sözen, 1984), 1b. Demir Yolları Genel Müdürlüğü (1941) (URL-1, 2012), 1c. İstanbul Üniversitesi Fen-Edebiyat Fakültesi (1944) (URL-2, 2012), 1d. Çanakkale Zafer ve Meçhul Asker Anıtı (1944) (URL-3, 2014) 1e. Anıtkabir (1944-1953) (URL- 4 2014).

II. Ulusal Mimarlık Döneminin, anıtsallığı ön planda tutan en önemli yapılarından bir tanesi Emin Onat ve Orhan Arda tarafından tasarlanan ve yapımı 1944-1953 yılları arasında tamamlanan Anıtkabir'dir (Şekil 1e). Biçim anlayışında Osmanlı-Selçuklu mezar yapılarını yinlemek yerine, Anadolu kültürlerinin çok daha eski dönemlerine, Hitit ve Mezopotamya medeniyetlerine atıflar yapmaktadır (Alsaç 2005: 107; Tekeli 2005: 25).

Cumhuriyet Mimarlığı'nın 1950'lere kadar olan dönemi bir yandan devletin resmi siyasetinin, diğer yandan ise egemen ideolojinin somut bir ifadesi olarak görülmüştür (Sözen, 1984: 276). Bu anlayışın izlerini, CHP parti binaları ve özellikle halk evleri proje ve yarışmalarında görebilmek mümkündür (Ural 1974: 41).

1939'dan sonraki Arkitekt dergisi arşivleri incelendiğinde, yapıların ulusal bir mimari karakter aldığı görülmektedir. Yapıların özellikleri, cephelerin taş kaplama olması, aralarda eski biçim yassı tuğlalar kullanılması, pencere ve kapıların düz lentolu olması, geniş saçaklı çatıların kullanılması, iç mekanda yassı tuğla ve çinilere yer verilmesi, cumbalar yapılması, beton tavan ve saçakların ahşapla kaplanması ve bazı bölümlerde tonoz ve kubbe kullanılması olarak sıralanabilir. (Ünsal 1973: 36-37). Bu yeni anlayışın Bayındırlık Bakanlığı tarafından düzenlenen yarışmalar yoluyla yaygınlık kazandığı da söylenebilir. Yarışmalar sonucunda, ulusal mimarlık etkisi altında tasarlanmış projelerin ödül kazandığı görülmektedir. Yarışma jürilerinin en etkili üyesi olan Paul Bonatz'ın yarışma sonuçlarını büyük ölçüde etkilediği düşünülmektedir (Tekeli 2005: 25).

İkinci ulusal mimarlık akımı duygusal ve/veya biçimsel yönü ağır basan bir yaklaşımdır. Ağır, taş kaplı, masif ve bütün gövdesi ile yere oturan, pencere ayrıntılarına, saçaklara büyük önem verilen anıtsal yapılar biçimsel yönü, Türk Evi biçimsel özelliklerinin kullanımı, bölgesel nitelik

Turkish Studies

International Periodical For the Languages, Literature and History of Turkish or Turkic
Volume 9/ 10 Fall 2014



taşıyan konstrüksiyon ve malzeme kullanımı ise duygusal yönü somutlaştırmaktadır (Şekil 1e). (Sözen 1984: 247; Kortan 2000: 105; Ural 1974: 38; Alsaç 1976: 39)

Tekeli de benzer biçimde ulusal mimarlık akımının tek ve egemen bir düşünce temeline oturtulamayacağını belirtmekte ve akımı etkileyen dört temel düşünceye vurgu yapmaktadır. Bunlardan ilki yerel malzeme ve iklim koşullarıyla uyum içinde olan ve kültürel süreklilik sağlayan bölgeselci yaklaşım, ikincisi geçmişin değerlerinin halen geçerli olduğunu savunan nostaljik yaklaşım, üçüncüsü esin kaynağı olarak Anadolu'yu alan popülist yaklaşım ve sonuncusu ise binalardaki ihtişam ve anıtsallığı içeren şovenist yaklaşımdır. Tekeli bu dört yaklaşımın eşzamanlı olarak değişen derecelerde var olduklarını belirtmektedir (Tekeli 2005: 24-25)

II. Ulusal mimarlık akımında malzeme kullanımına bakıldığında ise bazı çelişkiler görülmektedir. Geleneksel yapı malzeme ve teknikleri övülürken gerektiğinde modern yapı malzemesi ve tekniklerinden de yararlanılmıştır. Yabancı malzeme kullanıldığında ise bunun yerel malzeme ile kaplanması yoluna gidilmiştir (Alsaç 1976: 36-37). Bu çelişkili durumlar Kortan tarafından da vurgulanmıştır. Yapılarda genellikle statik-durağan ifadeler, merkezi planlar, simetrik sistemler kullanıldığını belirtmiştir. Cephelerde ise strüktürün ifade edilmediğini ve yapının betonarme iskelet sistemde inşa edilmiş olsa bile yığma yapı gibi gösterildiğine dikkat çekmektedir (Kortan 2000: 105).

2. Mimarlıkta Liberalizm: 1950-60 Yılları Arası

II. Dünya Savaşı etkilerinin kaybolmasıyla ülke yeniden dünyaya açılmaya başlamış, dış ilişkilerdeki gelişmelere ve malzeme ithaline bağlı olarak ulusal mimarlık anlayışı da etkisini yitirmeye başlamıştır. Ekonomik bunalım hafiflemiş, savaşın sosyo-psikolojik etkileri ortadan kalkınca milliyetçi ve ulusalcı düşüncelere gerek kalmamış ve Batı ülkelerindeki mimari gelişmelerin etkisiyle nihayet mimarlıkta serbest ve uluslararası bir düşünce anlayışı yerleşmeye başlamıştır. Öyle ki, ulusalcı akımın önde gelenlerinden Sedat Hakkı Eldem ve Emin Onat gibi mimarlar bile artık bu yönde yapılar tasarlamamışlardır.

1946 yılında çok partili demokrasiye geçilmiş, Demokrat Parti popülist yaklaşımlarla iktidara gelerek ekonomi politikasını, ekonomik hayatta özel teşebbüs ve sermaye olarak açıklamıştır. Bu dönem, devletin ekonomideki payının sınırlandırıldığı, özel teşebbüsün desteklendiği, liberal politikaların uygulandığı, ABD etkisinin, kalkınmada yabancı kredi kullanımının, ekonomik sorunların ve baskı rejiminin arttığı bir dönemdir. İmar faaliyetleri ve mimarlık da bu değişimlerden etkilenmiştir (Ural 1974: 45-46; Tapan 2005: 112).

Avrupa'daki ekonomik değişimler, Almanya'nın mal ihracına başlaması ve II. Dünya Savaşı sonrası üretimin artması 1949 yılında ithal edilen inşaat malzeme fiyatlarının düşmesine neden olmuştur. Fiyatlardaki bu düşüş, yapı malzemelerini dışarıdan ithal eden ülkemizde yapı sektöründeki faaliyetlerin artmasına neden olmuştur (Ural 1974: 49; Batur 2005: 46).

1951 yılında Türkiye'nin liberal ekonomi politikalarına yardımcı olmak üzere Amerika'dan uzmanlar gönderilerek iki rapor hazırlanmıştır. Bunlardan ilki Türkiye'nin bir tarım ve ham madde ülkesi olarak kalması ve yabancı sermaye girişinin mutlak sağlaması üzerine kurulu Baker Raporu'dur. Bu raporla, Türkiye'de yeni dönemde üretilecek inşaat malzemeleri çimento, tuğla, kiremit ve cam ile sınırlandırılmakta, diğer malzemelerin ise ithal edilmesi tavsiye edilmektedir. İkinci rapor ise Skidmore, Owings & Merrill firması tarafından hazırlanan "Türkiye'de İnşaat, Şehircilik, Mesken ve Resmi Binalar İnşası Hakkında Hazırlık Etüdü" adlı rapordur. 1950-60 arası yürütülen imar politikası da bu raporla saptanmıştır. Raporda Başbakanlığa bağlı bir milli plan kurulu, bu kurula bağlı bölge planlama büroları ve milli mesken ofislerinin kurulmasına yönelik reorganizasyon önerileri yer almaktadır. İnşaat malzemeleri konusunda bir yandan Türkiye'deki yetersizlikten bahsedilirken diğer yandan Baker Raporu'nda olduğu gibi üretimde sanayileşmenin

Turkish Studies

International Periodical For the Languages, Literature and History of Turkish or Turkic
Volume 9/10 Fall 2014



önü kesilmektedir. İnşaat malzemelerindeki yetersizliği gidermek amacıyla ithalatın çeşitlendirilerek yapılması tavsiye edilmektedir (Ural 1974: 47).

Ülkenin uluslararası ekonomiyle bütünleşmesi öncelikle 1947’de Marshall Yardım Planı ve sonrasında uzman raporlarıyla yabancı yardımlarının gelmesiyle başlamış, 1951’de Türkiye’nin Kore Savaşı’na katılması ve 1953’te NATO’ya kabul edilmesiyle devam etmiştir. Bu yakın işbirliği liberal politikaları desteklemiştir. 1947 tarihli Yabancı Sermaye’yi Teşvik Kanunu 1951’de değiştirilmiş ve nihayet 1954’te daha da liberal bir kanun çıkarılmıştır (Tapan 2005: 112).

1950 sonrası mimarlığı da liberal söylemlerin etkisiyle Batı ile bütünleşmeye çalışmaktadır. Siyasal ve ekonomik yapıdaki değişimler söz konusu bütünleşmede önemli rol oynamıştır. Ekonomide özel teşebbüsün desteklenmesi, bu alandaki yapı talebini hacim ve içerik olarak genişletmiştir. 1950 öncesinde kullanılmayan yapı malzemelerinin ülkeye girişleri ve meslek ilgi alanının kamu yapıları ve tek aile konutlarından yeni gereksinimlerin neden olduğu otel, fabrika, banka, büro yapıları, market ve konutlara çevrilmesi, hem işveren hem de ürün çeşitliliğine neden olmuş, böylece mimarlık uluslararası sistemde yerini almaya başlamıştır. (Sözen 1984: 277; Batur 2005: 45-46).

Türkiye’de uluslararası mimarlığın temelleri dönemin sergi, yarışma ve mimarlık dergilerinde atılmaya başlanmıştır. Örneğin Seyfi Sonad “Milli Mimari Anketimiz”e verdiği cevapta milli mimarının, nostaljik bir biçimde ele alınan biçimsel ve konstrüktif özelliklerle oluşmayacağını, çok daha derinlemesine sorunların bulunduğunu ifade etmektedir (Sonad 1944: 7). Orhan Alsaç ise, Türk mimarlığının günün teknik, koşul ve ihtiyaçlarıyla uyumlu olması gerektiğini savunmaktadır (Alsaç, 1945: 16). Ayrıca, 1944 yılındaki “İngiliz Mimarlık Sergisi” ve 1947’deki “İngiltere Şehircilik Sergisi” Alman Mimarlığı’nın aşırı milliyetçi eğilimlerinin dışında, dünyada farklı mimarlık eğilimlerinin de olduğunu ülkemizde göstermesi bakımından önem taşımaktadır (Sözen 1984: 41).

İkinci Dünya Savaşı sonrası dış ülkelerde tahrip olan kentlerde tek yapı ölçeğinden uydu kentlere kadar hızlı bir yapılaşma faaliyeti başlamış, teknolojik ilerleme kaydedilmiş ve Mies van der Rohe, Frank Lloyd Wright, Le Corbusier ve Marcel Breuer gibi ünlü mimarların rasyonel eğilimleri, yeni yapı malzemeleri, konstrüksiyon ve teknolojilerine bağlı olarak ortaya çıkan yeni biçimlenme anlayışları tüm dünya mimarlığını olduğu gibi ülkemizdeki mimarlık çevrelerini de etkilemiş ve ulusal mimarlık akımının geçerliliğini giderek zayıflatmıştır. Artık yeni biçimler aranmaya, kişisel düzeyde de olsa teknik olanaklar denenmeye başlanmıştır. Serbest biçimlerle çözüme ulaşma düşüncesi eğitim alanında da kendine yer bulmuştur. Burada vurgulanması gereken diğer bir nokta, uluslararası mimarlık anlayışının yaygınlaşmasında da mimarlık yarışmalarının büyük katkısı olmasıdır (Alsaç 1976: 42-43, Kortan 1971: 39-45; Sözen 1984: 274; Tekeli 2005: 28).

Mimaride uluslararası düşüncelerden etkilenecek, rasyonalist olarak tanımlanabilecek ilk örnek Emin Onat ve Sedat Hakkı Eldem’in 1949’da tasarladığı İstanbul Adalet Sarayı projesidir (Şekil 2a). Geometrik biçimi ve betonarme strüktürün cephede net bir biçimde ifade edilmesi uluslararası mimarlık ortamına yaklaşan bir tutuma işaret etmektedir. Yapı, bu anlamda İkinci Ulusal Mimarlık Akımı’nın geçerliliğini yitirmesinin de bir sembolü olarak görülmektedir. (Alsaç 1976: 40; Sözen 1984: 273; Batur 2005: 46)

Türk mimarlığında, uluslararası üslubun yaygınlaşmasında mimarlık dergilerinin de etkisi önemlidir. Öyle ki, Batur savaş sonrası belli bir dönemi “dergi mimarlığı” olarak adlandırmaktadır. Yeni yapı türleri için çözüm üretirken dergilerde yer alan Batı mimarlık eserlerinden yararlanılmıştır. Ancak, yeterli alt yapı ve teknik bilgi olmadan inşasına başlanan yapılarda hem maliyet hem de pek çok tasarım problemi ortaya çıkmaktadır. Sonuçta bölgesel özelliklerden uzak,

Turkish Studies

International Periodical For the Languages, Literature and History of Turkish or Turkic
Volume 9/10 Fall 2014



Batı mimarlığının özellikle Amerika'nın taklidi yapıların kentlerde yerlerini alması eleştiri konusu yapılmıştır (Tapan 2005: 114; Batur 2005: 47-48).

Türk mimarlığında uluslararası üslup etkilerine bakıldığında en önemli yansımanın plan ve biçim bazında prizmatik ve geometrik formların, cephelerde ise ızgara sisteminin kullanımında olduğu görülmektedir. Bu yansımaların ilk örneği, Skidmore, Owings & Merrill ortaklığı ve Sedat Hakkı Eldem tarafından 1952'de tasarlanan ve finansmanı Marshall Yardım Planı'nın sağladığı kredilerle karşılanan İstanbul Hilton Oteli'dir (1952) (Şekil 2b) (Tapan 2005: 113; Batur 2005: 46). Çok katlı otel yapılarının öncüsü olan ve çağdaş yüksek yapı teknolojisini ülkemizde kullanılmasını sağlayan Hilton Oteli döneminin en başarılı ve etkili yapısıdır. Öyle ki 1959'da Rana Zıpçı, Ahmet Akın ve Emin Ertan'ın Çınar Oteli, Hilton Oteli'nin daha küçük ölçekteki bir uygulamasıdır (Tapan 2005: 115).

Nevzat Erol'un tasarladığı İstanbul Belediye Sarayı (1953) (Şekil 2c) uluslararası üslubun Türkiye'deki ilk uygulaması ve bürokratik yapı mimarlığının öncül bir yapısıdır. Bu tarihten sonra uluslararası mimarlık, kamu yapıları ve özel ticaret komplekslerinin tasarımında yaygınlaşmıştır. (Kortan 1976: 53; Batur 2005: 48)

1950 sonlarına kadar süren dönem, Türkiye'nin koşullarına, çevrenin kültürel ve fiziksel yapısına ve ülkenin teknolojik durumuna uyup uymadığına bakılmaksızın uluslararası üslubun ilke ve biçimlerinin uygulandığı bir dönemdir. Bu dönemdeki yapılarda betonarme kullanımı, kare ya da dikdörtgen plana sahip olmaları, genellikle tek bir prizmatik kütlede oluşmaları, taşıyıcı sistemin dış cepheye yansıtılması, geniş cam ve pencere düzeni, modüler cephe sistemi ve cephe kaplamasında sıklıkla cam mozaik kullanılması öne çıkan özelliklerdir (Batur 2005: 48-50).

1950 sonrası mimarlığı da farklı üslup ve anlayışların bir arada var olduğu bir dönemdir. Sözen, bu durumu, mimarlıkta demokratikleşme sürecinin başlaması açısından önemli bulmaktadır (Sözen 1984: 276). Sakarya Hükümet Konağı (1956), Ulus Meydanı Büro ve Çarşı Kompleksi (1954) (Şekil 2d) ve Ankara Kızılay İşhanı (1959) (Şekil 2e) temel geometrik biçimler, cam-çelik kullanımı ve modüler cephelerle ifade edilen rasyonalist pürist mimari örnekleridir. İstanbul Belediye Sarayı üst örtüsü (1953), Etibank Genel Müdürlüğü (1955-1960) ve İstanbul Sheraton Oteli (1959) gibi yapılar ise doksan dereceden uzaklaşmak biçiminde tanımlanan bağımsız biçim arayışına örnektir. Türk Tarih Kurumu (1951-1967) ve İstanbul Anadolu Kulübü (1953-1957) ise geleneksel mimarlık özelliklerinin yeniden yorumlandığı yapılardır (Sözen 1984: 278; Kortan 1971).



2a

2b

2c

2d

2e

Şekil 2a. İstanbul Adliye Sarayı (1949) (Batur 2005), 2b. İstanbul Hilton Oteli (1952) (URL-2 2012), 2c. İstanbul Belediye Sarayı (1953) (URL-2 2012), 2d. Ankara Ulus Meydanı Büro ve Çarşı Kompleksi (1954) (URL-5 2014), 2e. Ankara Kızılay-Emek İşhanı (1959) (URL-2 2012)

1950lerin ortalarından itibaren dış sermaye ve yardımlarla desteklenen ekonomik yapı darboğaza girmeye başlamıştır. Bunun üzerine, Ticaret Bakanlığı serbest ithalat rejimine kısıtlamalar getirmiş ve inşaat malzeme fiyatları fahiş oranda artmıştır. 1956'da ekonomik yapının çökme sinyalleri vermesi üzerine, ekonomiye canlılık getirmesi ve politik sorunları gölgelemek

Turkish Studies

International Periodical For the Languages, Literature and History of Turkish or Turkic
Volume 9/10 Fall 2014



amacıyla İstanbul'da "yıldırım-yıkma hareketi" kapsamında binaların yıkıldığı, geniş caddelerin açıldığı, plansız ve programsız bir imar faaliyetine girişilmiştir. Bu girişimler de ekonomiye canlılık kazandıramamış, inşaat malzeme fiyatları artmaya devam etmiş, çimento fabrikalarında stoklar yığılmaya başlamış ve böylece inşaat faaliyetleri de durma noktasında gelmiştir. 1959 yılına gelindiğinde ise Sivas Çimento Fabrikası faaliyetini durdurmuştur. Ural bu durumu, ithal edilen lüks yapı malzemeleri, ABD yardımlarına dayalı ekonomi politikası, uluslararası etkilerin oluşturduğu mimarlıktaki çeşitlenme, yıldırım-yıkma harekâtları ve lüks yapı inşaatlarının belirlediği bir dönemin sonunu simgelediğini belirtmektedir (Ural 1974: 49-50).

3. Kentleşme ve Konut Sorunu

1930lu yıllarda mimarlığın en temel problemlerinin biri konut sorunudur. Halkçılık temeline dayanan politikalarla soruna çözüm aranmaya çalışılmıştır. Ancak, bu politikaların uygulanmaya başlamasıyla II. Dünya Savaşı'nın başlaması aynı tarihlere denk gelmiştir Savaşın etkileriyle 1939 yılından sonra konut inşaatları önemli oranda azalmıştır (Sey 2005: 167). Bu tarihlerden sonra da konut sorunu ciddiyetini korumaya devam etmiştir.

Hükümet programlarında memur evleri sorunu geniş yer tutmaktadır. Bu soruna bir çözüm olması amacıyla 1944'de Memur Konutları Yasası çıkarılmıştır Bu yasa, konut tahsisinde Ankara'da yaşayan memurlara öncelik tanımaktadır. Yasa kapsamında inşa edilen en önemli proje, geçici olmayan kadrolardaki memurlar ile subay ve askeri memurların barındırılmasını öngören Saraçoğlu Mahallesi'dir (Sarioğlu 2001: 89; Sey 2005: 169) (Şekil 3a). Yapımı 1944-1947 yılları arasında tamamlanan, 642 daireli bir apartman grubundan oluşan Saraçoğlu mahallesi Paul Bonatz tarafından tasarlanmıştır. Tasarımda, Ankara Evleri'nin cumba, saçak, piramidal çatı gibi bir takım öğeleri kullanılmıştır. Diğer bir örnek ise devlet memurları için Doğu illerinde yapılması planlanan 5000 adet konuttur. Ancak, bu konutlardan yalnızca 286 âdeti 1944-1949 yılları arasında tamamlanmıştır (Sarioğlu 2001: 89; Ural 1974: 38; Kortan 2000: 104).

1930lu yıllar itibariyle işçi konutları da devlet için ciddi bir sorun olmuştur. Sümerbank İşçi konutları ihtiyacı karşılayamasa da bu alandaki ilk önemli girişimdir. Sonrasında, Ereğli, Karabük, Nazilli, Kayseri, Hereke ve İzmir'de işçi konutları yapımına gidilmiştir (Sey 2005: 169; Ural 1974: 40).

Deprem kuşağı üzerinde bulunan ülkedeki diğer önemli bir sorun afet konutlarıdır. 1959 yılından önce her afetten sonra yeni bir kanun çıkarılmaktaydı, ancak 1959 yılında önleyici tedbir ve takviye çalışmalarını içeren yasayla yeni konut yapımı bir takım kurallara bağlanmıştır (Sey 2005: 174).

Köy evleri ve göçmenlerin yerleştirilmesi konusu da 1930-1950 döneminin önemli sorunlarından bir tanesidir. Ancak, 40.000 köyün bulunduğu ve halkının %80'nin köylerde yaşadığı bir ülkede inşa edilen köy sayısı 64 adettir. Bunların en iyileri ise Ankara civarındaki Etimesgut ve Somutlu'da bulunmaktadır. Yapımı tamamlanan bu köyler dışında, 1950'lere kadar başka ciddi bir girişim olmamıştır (Ural 1974: 39-40).

Tabii ki bu uygulamalar barındırılacak memur, işçi, göçmen vs. sayısı düşünüldüğünde oldukça yetersiz kalmaktadır. Ancak, konut üretimindeki yetersizliğe rağmen, Sey 1946 öncesindeki on yıllık dönemi konut konusunda önemli kavramsal gelişmelerin başladığı yıllar olarak tanımlamaktadır (Sey 2005: 170).

1940'lı yıllarda devlet tarafından yaptırılan konutlar ve kira yardımı dışında, memurların kredi yardımıyla ev sahibi olmaları da teşvik edilmekteydi. Bu amaçla çeşitli yapı kooperatifleri kurulmuştur. Bunlardan Güven Evler, Bahçeli Evler (ilk yapı kooperatifi), İş Bankası Evleri, DDY Evleri, Mühendisler Birliği Evleri Ankara'da kurulan yapı kooperatiflerinden yalnızca birkaç

Turkish Studies

International Periodical For the Languages, Literature and History of Turkish or Turkic
Volume 9/10 Fall 2014

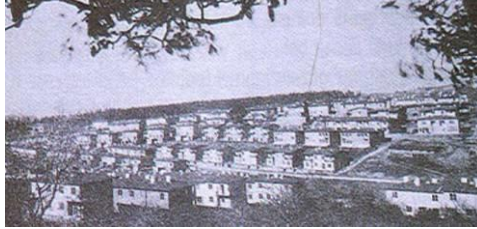


tanesisidir. Ancak, yapı maliyetlerinin de yüksek olması nedeniyle 1944 yılına kadar sayılarının 22’yi bulduğu Ankara’daki bütün yapı kooperatiflerinin inşa edebildikleri konut sayısı 554’tür (Ural 1974: 38; Sarıoğlu 2001: 91). Üst yönetim kadrolarındaki memurların konut sahibi olabildiği bu dönemde, dikkati çeken diğer önemli sorun Ankara çevresinde 60.000 kişinin yaşadığı yoğun bir gecekondulaşma faaliyetinin ortaya çıkmasıdır (Ural 1974: 38).

1940-1950 yılları arasında nüfus artışı %20,1 iken, 1950-1960 yılları arasında bu oran %80,2 ye ulaşmıştır. Bu artışa ek olarak, hızlı ve plansız kentleşme konut sıkıntısını daha da ciddi boyutlara taşımıştır (Sey 2005: 170). Konut sorununu en fazla hissedildiği kent, nüfusu beklenmedik bir hızla artan başkent Ankara olmuştur. Bu sorunu çözmeye 1946 yılında kurulan Emlak ve Kredi Bankası’nın sağladığı kredilerin etkili olacağı düşünülmüştür. Ancak bu kredilerden yararlananlar evi olmayan halk kesimi değil büyük oranda orta ve üst-orta gelir grubundaki kişiler olmuştur. Bu nedenle, konut sorununun çözümü yaklaşık iki yüz adet yapı kooperatifin çabaları ve Levent ve Ataköy gibi uygulamalar çerçevesinde kalmıştır (Ural 1974: 49). 1947 yılında yapımına başlanan İstanbul’daki 1. Levent Mahallesi Emlak ve Kredi Bankası’nın ilk geliştirdiği projelerden birisidir (Şekil 3b). 391 birimlik Levent Projesi’ni, 1951 yılında İstanbul’da başlayan 413 birimlik Koşuyolu Mahallesi (Şekil 3c) ve Diyarbakır’da 1954’te başlayan 82 birimlik bir mahalle takip etmiştir (Sey 2005: 171; Batur 2005: 42).



3a



3b



3c

Şekil 3a. Saraçoğlu Mahallesi (1944-1947) (URL-2 2012), 3b. Levent Mahallesi (1947-1954) (URL-6 2014), 3c. Koşuyolu Mahallesi (1951-1954) (URL-7 2012)

1950’lere doğru yapı sektöründe bir hareketlilik meydana gelmiştir. Bu hareketliliğin temelinde iki neden yatmaktadır. Bunlar 1948 yılında “Bina Yapımı Teşvik Kanunu”nun yürürlüğe girmesi ve 1949 yılında ithal edilen inşaat malzeme fiyatlarının düşmesidir. Bina Yapımı Teşvik Kanunu, hazinenin, özel idarenin ve devletin mülkiyetinde bulunan boş arsaların belediyelere, belediyelerin de konut yapılması amacıyla ihtiyaç sahiplerine ya da kooperatiflere devredilmesini içermektedir (Ural 1974: 48). Bu durum orta ve üst-orta sınıfların konut ve arazi üzerine yatırım yapmasına neden olmuş, ilerleyen zamanlarda ise arsa spekülasyonu ve kamu arazilerinin özel mülkiyete geçmesiyle sonuçlanmıştır (Tapan 2005: 112).

Tarımda modernizasyon ve uluslararası pazara açılma stratejisi tarımda verimlilik artışına, verimlilik artışı ise kırsal ekonominin fakirleşmesine ve kırdan kente göçlerin yaşanmasına neden olmuştur. 1927’ye kadar yılda %3 olan kentsel büyüme 1950’lerden sonra %9’a çıkmıştır. Göç olgusunda, başta Ankara olmak üzere İstanbul, İzmir gibi büyük kentlerde inşaat, ticaret ve hizmet alanlarında yeni istihdam alanları oluşmaya başlaması da önemli rol oynamıştır. Öyle ki gecekondu alanlarında yaşayan nüfus, toplam nüfusun %40-50 sini barındırmaktadır (Sarıoğlu 2001: 95; Tapan 2005: 112). Göç eden kitlelerin talebini karşılayacak konut stoku bulunmaması, kira ve emlak fiyatlarının yüksek olması nedeniyle kentler gecekondu sorunuyla tanışmak durumunda kalmışlardır. Esasen, Wilhelm Schütte daha 1943’lerde Akademi Mimarlık Bölümü öğrencilerine verdiği “Sefalet Mahalleleri” adlı konferansında gecekondu sorununa değinmiştir. Schütte bu konferansında “...gün gelecek bu tehlike, içinden çıkılmaz sorunlar doğuracaktır” demektedir. (Kırımlı 1974: 17-18)

Turkish Studies

International Periodical For the Languages, Literature and History of Turkish or Turkic
Volume 9/10 Fall 2014



Nitekim Schütte'nin ön gördüğü gibi gecekonduların sorunu 1950lerden sonra daha ciddi bir boyut kazanmıştır. Türkiye Ekonomi Kurumu, Türk Mimarlar Cemiyeti, Mühendisler Cemiyeti ve Türk Hukuk Derneği konut sorununa çözüm olabilecek tavsiyelerde bulunmuş ancak bu öneriler kamu kuruluşlarının politikalarının bir parçası haline gelememiştir (Sey 2005: 168)

Devlet bir yandan gecekondular sorununa çözüm arar gibi görünürken, öte yandan bu duruma, özellikle inşaat alanında ihtiyaç duyulan işçi sorunu nedeniyle göz yummuştur (Sarioğlu 2001: 96; Tekeli 2005: 30). Zira yönetici ve siyasetçilerin konut sorunu bile aşılamazken, göç eden bu kitlenin sorunlarını çözmek günün koşullarında pek olanaklı bir durum olarak görülmemiştir. Durum böyle olunca dar gelirli insanların gecekondular inşaatları ve orta gelirli sınıfa hitap eden çok katlı konutlar bir arada yayılmaya devam etmiştir.

1950lerin sonlarında Emlak Kredi Bankası tarafından çok katlı konutların inşasına başlanmıştır. Bu konutların ilk örneği, dönemin mimari anlayışına uygun olarak uluslararası üslupta tasarlanan ve yapımı 1956-1960 yılları arasında tamamlanan 4. Levent Bölgesi'dir. Buradaki konutlar, farklı gelir gruplarının karışımından oluşan müstakil evler, sıra evler ve çok katlı apartmanlardan oluşmaktadır. Yerleşkenin önemli bir özelliği de sinema salonu, spor tesisleri gibi kamusal işlevlerin düşünülmüş olmasıdır. Kütle organizasyonu ve dış mekânın biçimlendirilmesi, kendisinden sonra gelen pek çok projeye örnek teşkil etmiştir (Sey 2005: 172; Tapan 2005: 121). Diğer önemli yapı faaliyeti ise yapımına 1957 yılında başlanan Ataköy Toplu Konut Projesi'dir. Kamusal tesisleri de içeren bu kompleksin 1. etabı 1961 yılında tamamlanmıştır. Bu komplekslerin tümü büyük apartman daireleri içermekte ve üst gelir grubuna hitap etmektedir. Hâlbuki bankanın esas amacı küçük ve ucuz kiralık daireler inşa etmektir. Bankanın inşaat faaliyetleri ve amaçları arasındaki bu ilişki çelişkili bir durum ortaya çıkarmıştır (Sey 2005: 172).

Türkiye'de konut sorununa çözüm bulmak amacıyla yabancı uzmanlardan da yardım alınmıştır. Bunların başında 1951 yılında imar ve konut sorunu üzerine bir rapor hazırlayan Skidmore, Owings & Merrill'in uzmanları gelmektedir. Sonrasında, Charles Abrams, Holmes Perkins, OECD Produktivite Ajansı uzmanları, Donald Manson, Bernard Wagner, AET Konut Komitesi, Frederic Bath, Chailloux-Dantel ve E.H.B. Wedler aynı nedenlerle ülkemizde faaliyetlerde bulunmuştur (Sey 2005: 174).

Devlet plansız kentsel büyümeyi yönlendirmek amacıyla 1956'da Planlama ve Kamulaştırma Yasası'nı yürürlüğe sokmuş, belirli bir tarihten önce yapılan gecekondularını yasallaştırılmış ve tüm yapılaşma hareketlerinde eş güdüm sağlamak ve düzenlemek üzere 1958 yılında İmar ve İskân Bakanlığını kurmuştur (Tekeli 2005: 30; Tapan 2005: 122). Ancak alınan tüm bu önlemler gecekondulaşmanın da neden olduğu kentsel büyümenin tehlikeli yükselişini kontrol altına alamamıştır. Özellikle demiryollarından karayolu ağırlıklı ulaşım stratejisine geçişle, ana arterler boyunca yapılaşma faaliyetleri artmış, hatta kırsal alanlarda bile karayolları boyunca yeni kentsel alanlar oluşmaya başlamıştır (Tapan 2005: 122).

1960lara doğru kentleşmeye bağlı olarak arsa fiyatlarının yüksek oluşu ve konut yapma konusunda müteahhitlerin girişimleri, "yap-sat" sistemini ortaya çıkarmıştır. Neredeyse hiç sermaye harcamadan arsa sahiplerini ve konut talebi olanları bir araya getiren müteahhitler kat mülkiyetine bağlı olarak apartmanlar yapmaya başlamışlardır. Orta-gelir grubuna hitap eden bu apartmanlar yüksek yoğunluklu yapılar olarak kentlerde artmaya başlamıştır (Batur 2005: 52).

Nüfusun hızla artışı, toplumsal ve ekonomik koşulların neden olduğu göç olgusu büyük kentlerin çehresini değiştirmeye, mevcut problemlere yeni sorunlar eklemeye devam etmiştir. Gecekondulaşma karşısında gereken önlemler alınmadığından, kentlerin sağlıklı, planlı ve düzenli bir biçimde gelişmeleri de güçleşmiştir (Sözen 1984: 275). 1950 sonrasında dengesiz, düzensiz ve plansız kentleşmenin neden olduğu gecekondularla uluslararası mimarlık etkilerinin sebebiyet

Turkish Studies

International Periodical For the Languages, Literature and History of Turkish or Turkic
Volume 9/ 10 Fall 2014



verdiği lüks yapılar bir arada var olmuştur. Yabancı raporların sınırlarını belirlediği imar kredileri, serbest ithalat sonucu ülkemize giren çeşit çeşit yapı malzemeleri, kentleri saran gecekondular, yine neredeyse tüm inşaat malzemeleri dışarıdan gelen otel inşaatları, ulaşımda karayolları şebekelerinin kurulmaya başlaması, İstanbul’da devlet tarafından sürdürülen büyük ölçekli planlama ve inşaat operasyonları bu dönemin öne çıkan özellikleridir (Tapan 2005: 112; Ural 1974: 48).

4. Mimarlık Eğitimi

Önceki adı Senayii Nefise Mektebi Alisi olan Güzel Sanatlar Akademisi Yüksek Mimarlık Bölümü’nde 1927-40 yılları arasında E.Egli, H.Poelzig, B.Taut, A. Vorhoelzer, H. Schütte gibi İsviçreli ve Alman mimarlar görev yapmışlardır. 1941-73 yılları arasında ise öğretim kadrosunda yabancı mimarlar görev almamıştır. Akademi’de 1933lere kadar sürdürülen modern mimarlık çalışmaları, C. Holzmeister, E.Egli ve S.H.Eldem’in etkileriyle bölgesel özellik göstermeye başlamıştır. “Türk Sivil Mimarlık” örneklerinden yararlanma biçiminde ortaya çıkan bu anlayış 1933 yılından itibaren temel anlayış olarak kabul görmüştür. Bu anlayış çerçevesinde, E. Egli GSA’da milli mimarlık seminerini kurdu muştur. 1939lardan 50lere kadar ise Alman ve İtalyan mimarlığının anıtsal ve bölgesel nitelikli mimarlık anlayışı geçerli olmuştur (Söylemezoğlu 1973: 26; Ünsal 1973: 38).

İstanbul’da Cumhuriyet öncesi kuruluşlardan mimar ve mühendis yetiştiren Mühendis Mektebi Alisi daha sonraki adıyla “Yüksek Mühendis Mektebi bünyesinde 1941 yılından sonra mimarlık bölümü açılmıştır. 1944 yılında ise Yüksek Mühendis Mektebi “Teknik Üniversite” adıyla Milli Eğitim Bakanlığı’na bağlanmış ve bünyesinde bir de Mimarlık Fakültesi kurulmuştur. 1941-55 yılları arasında bu fakültede kısa ya da uzun süreli olarak pek çok yabancı mimar görev yapmıştır. Bunlardan C. Holzmeister ve P. Bonatz bölgesel mimarlık anlayışlarıyla uzun süre öğretim görevi yapmışlardır. II. Dünya Savaşı sonrası sosyal ve politik düzen değişikliği ve Emin Onat ve Sedat Hakkı Eldem gibi önemli öğretim elemanlarının üslup değişiklikleri ile Alman ve İtalya temelli mimarlık anlayışı yerini serbest ve uluslararası bir üsluba bırakmıştır. (Söylemezoğlu 1973: 27; Alsaç 1976: 71)

1911’de Kondüktör Mekteb-i Alisi adıyla kurulmuş olan ve 1942 yılından beri mimarlık eğitimi veren Yıldız Teknik Üniversitesi de dönemin mimarlık okulları arasında yer almaktadır (Alsaç 1976: 72; URL-8 2011).

1930lu yıllar itibariyle mimarlık eğitimi veren kurumların etkinliklerini arttırmalarının yanı sıra 1948 de Birinci Yapı Kongresi’nin toplanması önemli akademik bir gelişmedir. Bu kongre mimarlık, şehircilik ve yapı sektörü ile ilgili konuların toplu bir biçimde ele alındığı ilk önemli toplantıdır. Böylece, mimarlık sorunlarına bilimsel yöntemlerle çözüm arama konusunda önemli bir adım atılmıştır (Sözen 1984: 245; Alsaç 2005: 107).

H. Kemalî Söylemezoğlu’na göre 1955 yılı mimarlık eğitimi açısından önemli bir kırılmaya işaret etmektedir. P.Bonatz’ın İTÜ Mimarlık Fakültesi’nden ayrıldığı 1955 yılından sonra, tıpkı GSA’da 1941den beri olduğu gibi, yabancı mimarların öğretim ve uygulama alanında etkileri çok büyük oranda azalmıştır. Böylece ortada bir otorite de kalmayınca mimaride kişisel görüş ile kişisel sanat uygulamaları kendisine yer bulmuştur. (Söylemezoğlu 1973: 30-31).

Mimarlık öğrencileri uluslararası üslup anlayışını, önceleri dergi ve yarışmalardan takip ederek öğrenmekteydi. Ancak, sonrasında öğretim elemanlarının Avrupa ve Amerika’da yapmış oldukları çalışmalar bu anlayışın ilke ve prensiplerinin anlaşılması ve benimsenmesini sağlamıştır. İstanbul Teknik Üniversitesi lisans ve yüksek lisans tezleri bu doğrultuda doğal ışık, akustik ve yapı malzemelerinin özellikleri gibi mimarlığın temel konularına yönelmiştir (Tapan 2005: 114).

Turkish Studies

International Periodical For the Languages, Literature and History of Turkish or Turkic
Volume 9/10 Fall 2014



Üniversite düzeyindeki mimarlık eğitiminin, İstanbul dışına çıkarak Anadolu'ya yayılması ilk olarak 1956 yılında kurulan Ortadoğu Teknik Üniversitesi Mimarlık Fakültesi ile olmuştur. Model olarak Amerikan Üniversitelerini alan üniversitenin ilk yıllarında Pennsylvania Üniversitesi katkıda bulunmuştur (Tekeli 2005: 29)

5. Mimarların Örgütlenme Çabaları

I. Dünya Savaşı sonrasında sayıları oldukça azalmış olan mimarların eksikliğinde, metot ve tekniklerinden faydalanmak, İnkılâp Mimarlığı'nı tüm ülkeye yaymak amacıyla ülkeye davet edilen yabancı mimarlar, bu sorun için bir çözüm olarak düşünülmüştür. Ancak, ilerleyen yıllarda, yabancı mimarların neredeyse ülkedeki tüm yapı faaliyetlerini ellerinde bulundurması, kendi varlıklarını devlete ve topluma tanıtmak isteyen yerli mimarlar arasında tepkilere neden olmuştur.

Yabancı mimarlara yöneltilen eleştiriler, ikinci ulusal mimarlık döneminde artarak devam etmiştir. Türk mimarlığında var olan bir takım öğeleri kopya ederek kullanmanın ve bu durumun teşvik edilmesinin ülke adına yapılan büyük bir hata olduğu vurgulanmaktaydı. Ayrıca, 1930-1950 yılları arası yapı faaliyetinin büyük kısmının yabancı mimarların elinde olması, şehirlerdeki konut inşaatlarının ise projelendirilmesi dahil kalfaların elinde bulunması nedeniyle yerli mimarlar arasında ekonomik mücadelenin başlayıp geliştiği yıllardır. Bu durum teşkilatlanma çabalarıyla ekonomik mücadelenin ayrılmaz bir parçası olmuştur (Ural 1974: 34)

Daha çok ekonomik nedenlerle yabancı mimarlara karşı duyulan tepki 1948 yılında Türk Yüksek Mimarlar Birliği'nin Genel Kurulu'nda açıkça ifade edilmiştir. Aynı kurulda bir mimarlık meslek örgütünün kurulmasının, sürdürülen mücadelenin vazgeçilmez bir parçası olduğu vurgulanmış gerekli girişimlerin yapılması konusunda kararlar alınmıştır (Ural 1974: 35-36)

1949 yılında İstanbul Tıp Fakültesi projesinin yabancı mimarlara verilmesi üzerine yüzlerce yerli mimarın katılımıyla protesto toplantıları düzenlenmiştir. Bunun üzerine, 1950-1953 yılları arasında Mimar ve Mühendis Odaları Kanunu üzerinde çalışmalar yapılarak Meclis'e sunulmuştur (Ural 1974: 36).

Mimarların örgütlenme çabaları içerisinde diğer önemli gelişme 1952 yılında yürürlüğe giren "Mimarlık ve Şehircilik Müsabakalarına Ait Yönetmelik"tir. Yönetmelik, proje yarışmalarının ilan edilmesi, yarışmalara katılım koşulları, yargıcılar kurulu üyelerinin görevleri ve yarışmalarda verilecek ödüller gibi pek çok hüküm içermektedir (Anonim 1952: 28). Bu yönetmelik serbest mimarlık bürolarının hem sayılarının hem de faaliyetlerinin artmasına neden olmuştur. Bu gelişmelerin sonucunda, uluslararası mimarlık anlayışı yarışmalar yoluyla kendisine geniş bir uygulama alanı bulmuştur (Alsaç 1976: 44; Sözen 1984: 275).

1953 yılında Bayındırlık Bakanlığı'nda çalışmak üzere Almanya'dan 100 adet mimar ve mühendis getirtme girişimine karşı sayıları artık 3000'i aşan mimar ve mühendis birleşerek ilk örgütlü protestolarını gerçekleştirmiş ve eylemlerinde başarılı olmuşlardır (Ural 1974: 36). Mimarların örgütlenme çabaları, 1954 yılında Mimarlar Odası'nın kurulmasıyla başarıyla sonuçlanmıştır. Artık, mimari biçimlerin yönlendirilmesinde en etkili araç olan mimarlık yarışmaları Mimarlar Odası'nın kontrolüne bırakılmış, Oda'ya daha büyük güçler veren kurallara bağlanmıştır. Bu gelişmeler kamu yapılarının biçimlenmesinde devlet tekelinin kalkması anlamına gelmektedir (Tekeli 2005: 29).

6. Sonuçlar

1938-1960 dönemi Cumhuriyet Mimarlığı dünyada ve ülkede geçerli olan politik, ekonomik, siyasal ve sosyal değişimlerin neden olduğu bir dönem olarak karşımıza çıkmaktadır. Bu dönem içerisinde genel anlamda iki yaklaşım bulunmaktadır. Bunlardan ilki 1938'de Atatürk'ün ölümünden sonra ve II. Dünya Savaşı'nın başlamasıyla geçerlilik kazanan ve 1940ların

Turkish Studies

International Periodical For the Languages, Literature and History of Turkish or Turkic
Volume 9/ 10 Fall 2014



sonlarına kadar süren II. Ulusal Mimarlık Dönemi ve savaş sonrası dönemde ortaya çıkararak 1960lara kadar etkinliğini sürdüren, Mimarlıkta Liberalizm olarak adlandırılabilen olan 1950-1960 arası dönemdir. Her iki dönemde sahip oldukları nitelikler bakımından Cumhuriyet Mimarlığı'na çeşitli katkılarda bulunmuştur.

II. Ulusal Mimarlık Anlayışı'nın Cumhuriyet Mimarlığı'na en büyük katkısı Türk Evi'nin keşfidir. Türk Evi'nin sistemli bir biçimde analiz edilerek yeni tasarımlarda kullanılması, yerelliğe dönüş bağlamında bölgesel sorunlara çözüm aranması, yerli yapı malzeme ve tekniklerinin kullanılması dönemin en önemli kazanımları arasında yer almaktadır. Mimaride yerellik anlayışının yanı sıra şovenist yaklaşımların bir yansıması olan anıtsal nitelikler de dönemin mimarlık ürünlerinde yaygın bir biçimde kullanılmıştır. Yabancı mimarlara yöneltilen eleştirilerin çeşitli protestolarla desteklenmesi meslek örgütünün kurulmasına bir zemin oluşturmuştur. Bu dönemin mimarlık eğitimi ve akademik yaşama yaptığı katkılar irdelendiğinde ise bünyesinde bir de Mimarlık Fakültesi barındıran İstanbul Teknik Üniversitesi'nin kurulması ve Birinci Türk Yapı Kongresi'nin toplanması önemli gelişmeler olarak karşımıza çıkmaktadır. Cumhuriyet'in ilanından sonra önemli bir sorun olarak karşımıza çıkan konut sorunu II. Ulusal Mimarlık Dönemi'nde de önemini korumuştur. Bu soruna, memur konutları, işçi konutları, köy evleri ve göçmen konutları, kooperatifler, kira ve kredi yardımları ile çözüm aransa da barındırılacak nüfusun büyüklüğü karşısında bu girişimler oldukça yetersiz kalmıştır. Bu yetersizliğe rağmen söz konusu çözüm denemelerinin, konut sorununu gidermede önemli bir kavramsal başlangıç olduğunu da yinelemek gerekmektedir.

Liberal politikaların etkisiyle, 1950-1960 dönemi mimarlığı dünyadaki mimari gelişmelerden oldukça etkilenmiştir. Bu dönemde, yeni gereksinimlerin neden olduğu otel, fabrika, büro gibi pek çok yeni yapı türü uluslararası üslup özellikleri göstererek kentlerde yerlerini almaya başlamıştır. Serbest biçimler aracılığıyla çağdaş yapı malzemesi ve konstrüksiyonlarının kullanıldığı, uluslararası üslup ilke ve biçimlerinin yoğun bir şekilde uygulandığı bu dönem, üretilen pek çok yapının ülkenin ekonomik ve teknolojik koşullarına, buldukları çevrenin kültürel ve fiziksel özelliklerine uyumlarının dikkate alınmadığı bir dönemdir. Bu nitelikleriyle, bir noktada Batı taklitçiliği de söz konusudur. Dönemin Türk Mimarlığı'na katkıları irdelendiğinde Cumhuriyet'in ilk yıllarından beri yabancı mimarlara karşı yürütülen çalışmalar sonuç vermiş ve nihayet meslek örgütü olarak Mimarlar Odası kurulabilmiştir. Mimarlık yarışmalarının düzenlenmesi ile ilgili olarak çıkarılan yönetmelik ise serbest mimarlık bürolarının yaygınlaşması noktasında önemli bir gelişme olarak sayılmalıdır. Ortadoğu Teknik Üniversitesi'nin kurulmasıyla mimarlık eğitiminin Anadolu'da da verilmeye başlanması ise dönemin mimarlık eğitimine yaptığı katkıların başında gelmektedir. 1950 sonrasında zaten mevcut olan konut sorunu, göç olgusunun neden olduğu gecekondulaşma faaliyetleri de eklenince daha da ciddi boyutlara ulaşmıştır. Bu durum sosyal, politik, ekonomik ve siyasal sorunlara, ayrıca mimarlık mesleğinin bu sorunlara karşı çözüm üretmemesiyle birlikte mesleğin sorgulanmasına ve gelecek yıllar için daha büyük problemlerin ortaya çıkmasına neden olmuştur.

7. KAYNAKLAR

ALSAC, O., “Saraçoğlu Mahallesi”, Mimarlık Dergisi, sayı 3, (1945), s. 6

ALSAC, Ü., “İkinci Ulusal mimarlık Dönemi”, Modern Türk Mimarlığı, TMMOB Mimarlar Odası Yayınları, Ankara 2005, s.99-108.

ALSAC, Ü., Türkiye'deki Mimarlık Düşüncesinin, Cumhuriyet Dönemindeki Evrimi, KTÜ İnşaat ve Mimarlık Fakültesi, Trabzon 1976.

Turkish Studies

International Periodical For the Languages, Literature and History of Turkish or Turkic
Volume 9/10 Fall 2014



- ANONİM, Mimarlık ve Şehircilik Müsabakalarına Ait Yönetmelik, Mimarlık Dergisi, sayı 3-4, (1952), s.28
- BATUR, A., A Concise History: Architecture in Turkey During The 20th Century, Chamber of Architects Publications, Ankara 2005.
- ELDEM, S. H., “Yerli Mimariye Doğru”, Arkitekt, sayı 3-4, (1940), s.69.
- KIRIMLI, A., “50 Yıllık Cumhuriyet Mimarlığı Üzerine”, Mimarlık Dergisi, sayı 7, (1974), s.17-18
- KORTAN, E., 75 Yılda Türkiye’de Planlama/Kentleşme-Koruma Politikaları ve Mimarlık, TMMOB Mimarlar Odası Yayınları, Ankara 2000, s. 97-105.
- KORTAN, E., Türkiye’de Mimarlık Hareketleri ve Eleştirisi (1950-1960), Ankara 1971.
- SARIOĞLU, M., “Ankara” Bir Modernleşme Öyküsü (1919-1945), T.C. Kültür Bakanlığı Yayınları, Ankara 2001.
- SEY, Y., “Yeni Vatandaşların barındırılması: Konut Politikaları ve Toplu Konut”, Modern, Türk Mimarlığı, TMMOB Mimarlar Odası Yayınları, Ankara (2005), s.159-181.
- SONAD, S., “Ankete Cevap”, Mimarlık Dergisi, sayı 4, (1944), s.7.
- SÖYLEMEZOĞLU, H. K., “Mimarlığımız 1923-1950”, Mimarlık Dergisi, sayı 2, (1973), s. 24-31
- SÖZEN, M., Cumhuriyet Dönemi Türk Mimarlığı, Türkiye İş Bankası Kültür Yayınları, Ankara 1984.
- TAPAN, M., Uluslararası Üslup: Mimarlıkta Liberalizm, Modern Türk Mimarlığı, TMMOB Mimarlar Odası Yayınları, Ankara 2005, s. 111-122.
- TEKELİ, D., Türkiye’de Mimarlığın Gelişiminin Toplumsal Bağlamı, Modern Türk Mimarlığı, TMMOB Mimarlar Odası Yayınları, Ankara 2005, s.15-35.
- URAL, S., Türkiye’nin Sosyal Ekonomisi ve Mimarlık, Mimarlık Dergisi, sayı 123-124, (1974), s.5-51
- URL- 3 <http://www.panoramio.com>
- URL- 4 <http://www.edebiyadvesanatakademisi.com>
- URL-1 2012. www.aev.org.tr
- URL-2 2012. www.mimarlikmuzesi.org.tr
- URL-5 <http://mehmet-conservation.blogcu.com>
- URL-6 2014. <http://www.skyscrapercity.com>
- URL-7 2012. <http://v3.arkitera.com/news.php?action=displayNewsItem&ID=55850>
- URL-8 2011. <http://www.mmr.yildiz.edu.tr>
- ÜNSAL, B., “Mimarlığımız 1923-1950”, Mimarlık Dergisi, sayı 2, (1973), s.34-42.

Turkish Studies

International Periodical For the Languages, Literature and History of Turkish or Turkic
Volume 9/ 10 Fall 2014

