



## **KARS'TA BİR ORTAÇAĞ ERMENİ KİLİSESİ: TAYLAR KİLİSE\***

Güner SAĞIR\*\*

### **ÖZET**

Bugünkü Kars ilinin sınırları içinde bulunan birkaç yerleşim Ortaçağ'da dönemin büyük imparatorluklarına bağlı olarak Doğu Anadolu'da varlıklarını sürdüren Ermeni krallıklarına bir dönem başkentlik yapmıştır. 10. yüzyıl ve 11. yüzyıl başlarında Kars'ın bulunduğu bölgede genel olarak barış düzeni ve refah ortamı hâkimdir. Bu ortam, karışık politik, kültürel ve dini ortam içinde gelişen Ermeni kilisesi için bir şans olmuş, bölgede çok sayıda manastır ve kilise inşa edilmiştir. Bu dönemde Ermeni Krallığı topraklarında pek çok imar faaliyeti olduğu, 10. yüzyıl sonu 11. yüzyıl başlarında yaşamış Ermeni Tarihçisi Stephanos Asoğik Daronetsi'nin tarih kitabından bilinir.

*Taylar Kilise*, Kars'ın 45 km doğusunda, Ani'nin 15 km kuzeydoğusunda ve Horomos Manastırı'nın 2 km kuzeyinde yer alır. Kilisenin orijinal adı ve inşa tarihi bilinmez.

*Taylar Kilise*, Ermeni mimarisine özgü tek nefli ve kubbeli plan tipindedir. Doğu-batı yönünde üç bölüme ayrılmış tek nefin orta bölümü kubbe ile örtülüdür. Kubbeye geçiş pandantifli, içten ve dıştan sekizgen olan kaskakla sağlanmıştır. Bu plan tipinin Ermeni mimarisinde ilk örnekleri Zovuni Surp Bogos-Bedros Kilisesi (6. yüzyıl), Ptghni Kilisesi (7. yüzyıl), Aruch Surp Krikor Kilisesi (7. yüzyıl) ve Dedmaşen Surp Tadeus Kilisesi'nde (7. yüzyıl) görülür. Bugüne kadar yaptığımız araştırmalarda *Taylar Kilise*'de uygulanan plan tipinin ufak tefek farklılıklarla (pencere, kapı, süsleme v.b.) 9. yüzyıldan sonra Ermeni mimarisinde yoğun olarak çok sayıda kilisede uygulandığı gözlenmiştir.

Bu makalede, Kars'taki *Taylar Kilise*'nin tanıtılması, Ermeni mimarisi içindeki yerinin belirlenmesi, yayınlar ve arazi çalışmaları sırasında elde edilen verilerin değerlendirilerek tarihi ve orijinal adı hakkındaki ipuçlarının bir bütün olarak ortaya konulması amaçlanmıştır.

**Anahtar Kelimeler:** Ermeni, Taylar, Kilise, Kars, Mimari, Tarih

\*Bu makale Crosscheck sistemi tarafından taranmış ve bu sistem sonuçlarına göre orijinal bir makale olduğu tespit edilmiştir.

\*\* Yrd. Doç. Dr. İstanbul Üniversitesi Edebiyat Fakültesi Müzecilik Bölümü, El-mek: gunersagir@gmail.com

## A MEDIEVAL ARMENIAN CHURCH IN KARS: “TAYLAR CHURCH”

### ABSTRACT

Some of the settlements located within the boundaries of the current Province of Kars had become the capital of the Armenian Kingdoms that existed in Eastern Anatolia in the medieval period as vassals of great empires of that time. Peace and prosperity prevailed in the region where Kars is situated during the 10<sup>th</sup> century and early 11<sup>th</sup> century. This provided an opportunity for the Armenian church which had developed under difficult political, cultural and religious conditions, leading to the construction of numerous monasteries and churches in the region. We learn from the history book of Stephanos Asoğik Daronetsi, an Armenian historian who lived during the end of the 10<sup>th</sup> and the beginning of the 11<sup>th</sup> century about plenty of building activities within the territory of the Armenian Kingdom.

*Taylar Church* is located 45 km to the east of Kars and 2km to the north of Horomos monastery. Its original Armenian name and date of construction is unknown, and it is now known as the *Taylar Church*.

*Taylar Church* has a “domed hall” plan type of specific Armenian Architecture. This type is a single nave partitioned into three sections with a dome over the central section. The drum is octagonal within and without, and rested on pendentives supported by semicircular arches. The earlier examples of this plan type in Armenian Architecture, appear Zovuni Surp Bogos-Bedros Church (6<sup>th</sup>), Ptghni Church (7<sup>th</sup>), Aruch Surp Gregor Church (7<sup>th</sup>) ve Dedmaşen Surp Tadeus Church (7<sup>th</sup>). So far in our research, the plan of type *Taylar Church*-with minor differences (windows, doors, ornaments etc.)- has been observed extensively applied after numerous churches in the 9<sup>th</sup> century in Armenian architecture.

The purpose of this article is to introduce the *Taylar Church* within the Armenian architecture and to discuss its problems like identity and dating, by means of collected material through research on previous written sources as well as through the architectural data gathered during our field survey.

**Key Words:** Armenian, Taylar, Church, Kars, Architecture, History.

Bugünkü Kars ili sınırları içinde bulunan Ortaçağ Ermeni kiliseleriyle ilgili *Kars ve Çevresi Ortaçağ Ermeni Kiliseleri* yüzey araştırması kapsamında 2010 yılından beri araştırma yapılmaktadır<sup>1</sup>. Bu makalede, yüzey araştırması çerçevesinde incelediğimiz *Taylar Kilise*'nin tanıtılması amaçlanmıştır. İlk olarak, yapının konumu, mimari ve süsleme özellikleri, çizimler ve görsellerle desteklenerek ele alınmıştır. İkinci olarak, kilisenin tüm özellikleri değerlendirilerek

<sup>1</sup> Bu araştırma, Kültür Varlıkları ve Müzeler Genel Müdürlüğü ve 1. derece askeri yasak bölgedeki yapılar için Genelkurmay Başkanlığı'nın izinleriyle başkanlığında gerçekleştirilmektedir.

### Turkish Studies

*International Periodical For the Languages, Literature and History of Turkish or Turkic*  
Volume 9/10 Fall 2014



bölgedeki benzer plan tipindeki yapılarla karşılaştırması yapılmıştır. Son olarak da kilisenin orijinal adı ve tarihlendirme sorunu mevcut görüşler doğrultusunda tartışılmıştır<sup>2</sup>.

Kars'ın merkez ilçesinde bulunan *Taylar Kilise*, şehrin yaklaşık 45 km doğusundadır (Çizim 1). Bugün 1. derece askeri yasak bölge sınırları içinde kalan kilise, Ani'nin 15 km kuzeydoğusunda, Horomos Manastırı'nın da yaklaşık 2 km kuzeyindedir (Harita).

*Taylar Kilise*, Arpaçay'ın dar bir kanyon oluşturduğu alanda yüksek yamacın üstüne kurulmuştur (Resim 1). Kanyonun doğu yamacında yer alan kilisenin güneybatı, batı ve kuzeybatısında geniş alana yayılmış temel seviyesindeki kalıntılardan etrafında bir yerleşim olduğu anlaşılır.

Bugün kilisenin güney duvarı giriş kapısından itibaren doğuya doğru, kuzey duvarın doğuya yakın bir bölümü, naosun doğu ve batı bölümünün beşik tonoz örtüleri ile diakonikonon tamamen yıkılmıştır. Güney duvarın alt ve üst seviyedeki kaplama taşları ile örtüdeki kaplama taş levhaların çoğu dökülmüştür.

### **Mimari Tanıtım**

*Taylar Kilise*, Ermeni mimarisine özgü, dıştan doğu-batı doğrultusunda dikdörtgen, tek nefli, nefin orta bölümü kubbeli, tek apsisli ve çift katlı pastaforium odalı bir yapıdır (Çizim 2)<sup>3</sup>. Üç kademeli platform üstüne inşa edilmiş kilise kuzey-güney yönünde 5.63 m, doğu-batı yönünde 10.73 m ölçülerindedir<sup>4</sup>.

Naos, kuzey ve güney duvarda yer alan, kuzey-güney yönünde birbirlerine, doğu-batı yönünde hem birbirlerine hem de duvarlara yuvarlak kemerlerle bağlanan kademeli ikişer duvar payesi ile üç bölüme ayrılmıştır (Resim 2, Çizim 3-4)<sup>5</sup>. Naosun orta bölümü, pandantif geçişli içten ve dıştan sekizgen kasnak üzerine oturan kubbe ile örtülüdür (Resim 3)<sup>6</sup>. Naosun kubbeli bölümünün batı ve doğusunda kalan diğer bölümleri, bugün yıkılmış olmakla beraber, beşik tonoz örtülü olduğu anlaşılır (Resim 4)<sup>7</sup>. Naosun kuzey, batı ve güney duvarlarının ana eksenlerinde,

<sup>2</sup> Bu çalışmaları birlikte yürüttüğüm arkadaşlarım İstanbul Üniversitesi Eskiçağ Tarihi Anabilim Dalı'ndan Uzman Can Avcı, Eskiçağ Tarihçisi Armağan Tan, Mimar/Restoratör Evren Çolak Tandoğan, Mimar Aykut Fenerci, Maltepe Üniversitesi Mimarlık ve Şehir Planlama Bölümü Mimari Restorasyon Programı Öğretim Görevlisi Rıza Gürler AKGÜN'e, resmi sponsorumuz ZEYPET Akaryakıt firması sahipleri Sayın Fatma-Yalın Yazar'a, Ermenice kaynak, yayın ve kitabelerin çevirilerini yapan, çalışmalarımız süresince desteklerini esirgemeyen İstanbul Ermeni Patrikliği'nden Sayın Vağarşag Seropyan ve Dr. Krikor Damadyan'a, Kültür Varlıkları ve Müzeler Genel Müdürlüğü, Genelkurmay Başkanlığı, Kars İl Kültür ve Turizm Müdürlüğü, Kars Müzesi Müdürlüğü, Kars 14. Mekanize Tugay Komutanlığı, Subatan Tabur Komutanlığı, Esenkent Bölük Komutanlığı, Baraj Sınır Karakolu yetkilileri ve personeline teşekkürlerimi sunarım.

<sup>3</sup> Cuneo, kilisenin belki de bir manastır kompleksine ait olduğunu söyler (1988, 672). Ancak kilisenin etrafındaki kalıntılarda yapılan incelemelerde manastır kompleksine ait olabilecek herhangi bir yapı kalıntısına rastlanmamıştır.

<sup>4</sup> Kilisenin mevcut verilerden üç kademeli platformu olduğu anlaşılmakla beraber bugün sadece doğu cephede ilk kademelinin bir taşı, batı cephenin kuzeyinde bir, güneyinde iki basamak olarak gözlenir.

<sup>5</sup> Naosun orijinal zemini, yer yer tahrip olsa da günümüze ulaşmıştır. Batıdaki duvar payelerinin her ikisi ve doğudaki duvar payelerinden güneydekinin yastıkları dört kademeli ve bezemesiz iken kuzeydeki yastık iki kademeli ve bezemelidir.

<sup>6</sup> Naosun orta bölümü, kuzey-güney yönünde 3.18 m, doğu-batı yönünde 2.15 m ölçülerinde, kubbenin zeminden yüksekliği 14.57 m'dir. Pandantiflerde yapılan incelemede güneybatıdakinin orijinal, diğerlerinin ise daha sonraki bir onarım dönemine ait olduğu tespit edilmiştir. Ayrıca yapının tamamında yapılan incelemelerde bir dönem ciddi bir onarım geçirmiş olduğu rahatlıkla gözlenir. Bu restorasyonun ya da restorasyonların izleri kuzey duvarda bulunan kemerden, yastıkların bir kısmında çizilmiş ama yarım bırakılmış motiflerden, birbirleriyle tam örtüşemeyen bazı duvarların birleşme noktalarından, kubbe kasnağından v.b. izlenebilir.

<sup>7</sup> Batıda kalan bölüm, 1.91x5.56 m, doğu bölüm 1.86x4.34 m ölçülerindedir. Batı bölümün beşik tonoz örtüsünün kuzey bölümünün güney yarısı, doğudakinin ise sadece kuzeyde bir parçası kalmıştır.

### **Turkish Studies**

*International Periodical For the Languages, Literature and History of Turkish or Turkic*  
Volume 9/10 Fall 2014



kubbe kasnağında dört tane içten dışa doğru daralan yarım daire kemerli birer pencere yer alır<sup>8</sup>. Kiliseye giriş bugün alt kısmı yıkılmış olmakla beraber güney duvarın ana eksenindeki kapı ile sağlanır<sup>9</sup>.

Naosa yuvarlak kemerle açılan apsis, içten yarım daire, dıştan düz duvarlıdır (Resim 5)<sup>10</sup>. Apsisin ana ekseninde içten dışa doğru daralan bir pencere ve kuzey duvarında dikdörtgen bir niş bulunur<sup>11</sup>.

Apsisin kuzey ve güneyinde çift katlı pastaforion odaları yer alır (Çizim 5). Naosa açılan pastaforion odalarından güneydeki diakonikon yıkılmıştır<sup>12</sup>. Bugün mevcut olan prothesisten, odaların alt katlarının kare, üst katlarının doğu-batı doğrultusunda dikdörtgen planlı, doğularında birer yarım daire apsisi olduğu ve beşik tonoz örtülü oldukları anlaşılır (Resim 6)<sup>13</sup>. Prothesisin her iki katında bulunan apsilerin ana eksenlerinde içten dışa doğru daralan yuvarlak kemerli birer küçük pencere yer alır<sup>14</sup>. Prothesisin üst katında taban döşemesi hayli tahrip olmuş, sadece doğu tarafta bir kısmı kalmıştır. Ayrıca güney duvarda dikdörtgen bir niş vardır.

Yapının tüm cepheleri, naosun kubbeli orta bölümü ekseninde üçgen alınlıklarla vurgulanmıştır (Çizim 6-7, Resim 7-8). Güney, doğu ve kuzey cepheler, cephe yüksekliğince uzanan ikişer üçgen nişle bölünmüştür (Çizim 8, Resim 9). Ayrıca hem pencereler hem de üçgen alınlıkların üzerinde kenarlarda uzayan yarım daire bezemeli taç kemerler yer alır. Güney cephede, naosun kubbeli bölümünün ana ekseninde alta kapı, üstte pencere görülür (Çizim 9, Resim 10)<sup>15</sup>. Doğu cephede prothesisin her iki katında da ana ekseninde yuvarlak kemerli dar dikdörtgen küçük birer pencere bulunur<sup>16</sup>. Alt kat penceresinin üstündeki taç kemer dikdörtgen bir silme ile iki uçtan bağlanır.

Taylar Kilise'nin, kubbeli orta bölümü sekizgen yüksek kasnak üstüne oturan konik külahla, kubbe ekseninde dört yönde bulunan üçgen alınlıklar çift pahlı, diğer bölümler tek pahlı çatı ile örtüldür (Resim 11).

Kilise kahverengi, siyah ve sarı tonlarındaki düzgün kesilmiş taşların arasında moloz taş ve harç kullanılarak dolgu duvar tekniğinde inşa edilmiştir. Kilisenin duvar örgüsündeki çeşitli boyutlardaki kesme taş blokların düzenli sıralar oluşturacak şekilde eş yükseklikte sıralanmış oldukları gözlenir.

<sup>8</sup> Naosun kuzey penceresi, 2.26x0.46 m, batı penceresi 2.70x0.67 m ölçülerindedir. Kasnaktaki pencerelerden kuzeydekinin doğu kısmı, doğudakinin güney kısmı, güneydekinin batı kısmı ve batıdakinin tamamında söve ve lentolar düşmüştür.

<sup>9</sup> Kapı, 0.79 m derinlik, 2.15 m genişlik ve 2.58 m yükseklikindedir. Toromanian kilisenin doğuda bir kapısı olduğunu, yapının 13. yüzyılda restorasyon geçirdiğini belirtir (1948, 201). Ancak incelemelerimiz sırasında doğuda bir kapı olmadığı anlaşılmıştır. Restorasyon konusunda araştırmacı ile aynı fikri paylaşıyor olmakla beraber dönemi hakkında kesin bir yargıya varılamamıştır. Ancak bölgedeki bazı yapılarda 13. yüzyılda restorasyon yapıldığı dikkate alındığında, *Taylar Kilise*'deki restorasyonun da 13. yüzyılda yapılmış olduğu düşünülebilir.

<sup>10</sup> Apsis, 3.16 m genişlik, 2.84 m derinlik ve 4.40 m yükseklikindedir.

<sup>11</sup> Apsiste bulunan niş hayli tahrip olmuştur. Nişin kemer alınlığının ortasında daire içinde yer alan motif (muhtemelen haç motifi) tahrip edilmiştir. Ayrıca kırmızı ve beyaz boya izleri gözlenmiştir.

<sup>12</sup> Diakonikondan günümüze sadece kuzey duvarı ulaşmıştır. Diakonikonun alt kat kuzey duvarında alt kısmı tahrip olmuş yuvarlak kemerli dikdörtgen bir niş bulunur. Nişin etrafı kırmızı boya ile çevrelenmiş ve üstüne de boya ile haç motifi yapılmıştır.

<sup>13</sup> Prothesis, alt kat: 1.27x1.20 m, üst kat: 1.40x0.98x2.23 m ölçülerindedir.

<sup>14</sup> Pencerelerin (yaklaşık 0.28x0.68 m ölçülerinde) yuvarlak kemerleri apsilerin yarım kubbelerinin başlangıcıyla bitişiktir.

<sup>15</sup> Giriş kapısının alt kısmı tamamen yıkılmış, ancak yuvarlak kemerli alınlığı günümüze ulaşmıştır. Pencere ise biraz tahrip olmuştur.

<sup>16</sup> Prothesisin üst kat penceresinin bulunduğu yerdeki taşlar tamamen düşmüştür. Alt kat penceresinin ise alt kısmındaki taşlar dökülmüş olmakla beraber üst tarafı korunmuştur.

### Turkish Studies

*International Periodical For the Languages, Literature and History of Turkish or Turkic*  
Volume 9/10 Fall 2014



Kilisede, bitkisel ve geometrik süslemelere rastlanır. Bu süslemeler paye başlıklarında, üçgen nişlerde, taç kemerlerde ve saçak silmelerinde yer alır. Yapı içinde kuzeydoğudaki iki kademeli paye yastığının alt kademesi burğu motifli, üst kademesi ardışık sıralanmış içi stilize çiçek motifli dairelerle bezelidir (Resim 12-13). İşlemenin bir kısmı yarım kalmıştır. Prothesis üstündeki üç kademeli yastığın üst kademesinin bir kısmı iç içe geçmiş birbirine bağlanmış daire motifleriyle süslenmiştir (Resim 14)<sup>17</sup>. Prothesisin alt katının tavanında, kilit taşının doğusunda kırmızı boyalı geometrik bir şerit vardır.

Kilisenin cephelerindeki üçgen nişlerden kuzey ve güneydekiler konik, doğudakiler istiridye motifi ile sonlanır (Resim 15). Doğu cephede apsis penceresinin taç kemeri iç içe geçmiş daire motifi ile süslenmiştir (Resim 16). Prothesisin alt kat penceresi taç kemerinin yarım daire kısmı yan yana daire motifi, üstteki dikdörtgen silme ise saçak bezemeleri gibi sepet örgü motifleriyle bezenmiştir (Resim 17). Kuzey cephedeki üçgen nişlerin taç kemerlerinden doğudaki örgü, batıdaki yuvarlak geçme motifi ile süslüdür (Resim 18). Aynı cephenin penceresinin taç kemeri ise stilize yaprak motiflidir. Güney cephedeki üçgen nişlerin taç kemerlerinin her ikisinde de daire ve dikdörtgen motifleri hem kendi içlerinde hem de birbirleriyle geçme (almaşık) işlenmiştir (Resim 19). Kapının alınlığında ve batıdaki nişin batısında birer güneş saati vardır (Resim 20).

Kilisenin cephelerinde ve yapı içinde hemen hepsi aynı seviyede işlenmiş Ermenice “Ռ” (Ra) harfine karşılık gelen, matematiksel olarak 1000 rakamına karşılık gelen taşçı işaretleri vardır.

Kilise de süslemelerin yanı sıra prothesisin alt katının güney duvarında nişin yanında, batı ve kuzey duvarda, üst katta nişin altında, diakonikonun kuzey duvarında, yapıyı 19.-20. yüzyıllarda ziyaret edenler tarafından oluşturulmuş Ermenice yazılar ve grafikler tespit edilmiştir<sup>18</sup>.

### Değerlendirme

İnşa kitabesi bulunmayan *Taylar Kilise* hakkında dönem kaynaklarında herhangi bir bilgi tespit edilememiş, 19.-21. yüzyıl yayınlarında da kısıtlı bilgilere ulaşılmıştır<sup>19</sup>.

Orijinal Ermenice adı bilinmeyen literatüre “*Taylar Kilise*” adıyla geçen yapı, bölge halkı tarafından “*Çoban Kilise*” diye anılır. Kilisenin “*Taylar*” adını yakınlarındaki köyden aldığı belirten araştırmacılar vardır<sup>20</sup>. Ancak bugüne kadar yaptığımız araştırmalarda kilisenin adıyla ilgili bilgiyi destekleyecek herhangi bir veriye ulaşamamıştır. Kilisenin etrafındaki kalıntıların bir yerleşim yerine ait olduğu anlaşılır ama bu köyün adı konusunda herhangi bir yazılı belge olmaması ismin geliş kaynağı konusunda şüphe uyandırır. Bu durumda yapının adını, yeni bir veri ya da bilgiye ulaşana kadar bilim çevrelerinde kabul edilmiş olan “*Taylar Kilise*” olarak kullanmaya devam edeceğiz.

*Taylar Kilise*'nin Ermeni mimarisine özgü tek nefli, orta bölümü kubbeli plan tipinin ilk örnekleri, Zovuni Surp Bogos-Bedros Kilisesi (6. yüzyıl), Ptghni Kilisesi (7. yüzyıl), Aruch Surp Krikor Kilisesi (7. yüzyıl) ve Dedmaşen Surp Tadeus Kilisesi (7. yüzyıl) gibi erken dönem yapılarında görülür<sup>21</sup>. Bölgenin karışık olması nedeniyle 9. yüzyıl sonlarına kadar mimari üretim

<sup>17</sup> Onun karşısına denk gelen bölümdeki yastıkta da aynı motif çizilmiş ama işlenmemiştir.

<sup>18</sup> Ayrıca kilisenin hem iç hem de dış duvarlarında çobanlar ve askerler tarafından yazılmış çok sayıda Türkçe yazı da vardır.

<sup>19</sup> Kilisenin orijinal ismi bilinmediğinden 10.-11. yüzyıl Ermenice dönem kaynaklarındaki araştırmalar bulunduğu konuma göre yapılmıştır. İncelenen dönem kaynakları, bkz. Asoğik 1859, Anetsi 1893; Hovhannes 1987; Urfalı Mateos 2000. 19.-21. yüzyıl yayınlarında da genel olarak kilisenin plan tipinden ve süslemelerinden bahsedilir. Bu yayınlardan bir kısmı için bkz. Strzygowski 1918, 207-208; Toramian 1948, 201; Parsegian (ed.) 1981, mic. fiş. A 2148, 6:017; Thierry 1983, 336-343, 370-376; Sinclair 1987, 423-424; Cuneo 1988, 672, kat. no 434.

<sup>20</sup> Bu araştırmacılar için bkz. Thierr 1983, 17; Sinclair 1987, 423.

<sup>21</sup> Ermeni kiliseler için bkz. Alişan 1881; Alişan 1890; Strzygowski 1918; Toramian 1948; Parsegian (ed.) 1981; Thierry-Donabedian 1987; Cuneo 1988.

### Turkish Studies

International Periodical For the Languages, Literature and History of Turkish or Turkic  
Volume 9/ 10 Fall 2014





durmuş, 10. yüzyıl başlarından itibaren bölgede siyasi ve askeri dinginlikle beraber mimaride yeniden bir canlanma başlamıştır. Bugüne kadar yaptığımız araştırmalarda *Taylar Kilise*'de uygulanan plan tipinin ufak tefek farklılıklarla (pencere, kapı, süsleme v.b.) 9. yüzyıldan sonra Ermeni mimarisinde yoğun olarak çok sayıda kilisede uygulandığı gözlenmiştir. Bu kiliselerin bir kısmı manastır komplekslerinin ana kiliseleri olmakla beraber tek yapı düzeyinde uygulaması da oldukça yaygındır. *Taylar Kilise*'ye yakın konumdaki Horomos Manastırı içindeki bulunan Surp Minas Kilisesi (986 öncesi) ve Surp Kevork Kilisesi (989-1020 arasında) plan tipi olarak aynıdır (Çizim 10-11). Bu plan tipinin belirgin özelliği naosun uzunlamasına görüntüsünün ortadaki kubbeli bölümde kesintiye uğrayarak dikey görüntü vermesi ve taşıyıcılar arasında derin mekânlar oluşmasıdır.

*Taylar Kilise*'nin naosunun orta bölümü pandantif geçişli, içten ve dıştan sekizgen yüksek kasnak üstüne oturan kubbe ile örtülmüştür. Ermeni mimarisinde 6.-7. yüzyıllarda yaygın kullanımı olan trompun yerini, 10. yüzyıldan sonra pandantif almış, tromp çok az uygulanmıştır. Kilisenin kubbeye geçiş sistemi her ne kadar tromp kullanılmış olsa da Kars'taki Mren Katedrali (639-640) ile uygulama olarak benzerdir.

*Taylar Kilise*'nin kuzey, güney ve doğu cepheleri ikişer üçgen nişle dikine bölünür. Cephelerde yarım daire kemerli dar ve uzun dikdörtgen pencereler vardır. Hem üçgen nişler hem de pencereler, kenarlarda uzayan yarım daire şeklinde taç kemerlerle vurgulanır. Cepheyi dikine bölen üçgen nişler, dar uzun dikdörtgen pencereler ve taç kemerler erken tarihlerden itibaren Ermeni kiliselerinde sıkça görülen uygulamalardır.

*Taylar Kilise*'nin tek giriş kapısı güneydendir. Ermeni mimarisinde kiliselere giriş, genel olarak batıda bulunan tek kapı ile sağlanır. Bazen kilisenin büyüklüğü, önemi ve bulunduğu arazi koşullarına göre girişlerin sayısı ve yeri değişir. Ermeni kiliselerinde tek, iki ya da üç kapının bulunması erken dönemden itibaren karşımıza çıkan bir özelliktir. Yapılara ikinci bir kapı eklenmişse, bu genellikle güney cephede yer alır. Ama *Taylar Kilise*'nin batı cephesi uygun olmasına rağmen kapısının güneyde yer alması ilginç bir uygulamadır. Aynı uygulama, arazi koşulları uygun olmasına rağmen, Horomos Surp Kevork Kilisesi'nde de görülür.

*Taylar Kilise*'de birbirine geçmiş eşkenar dörtgen saçak silmesi, stilize yaprak motifleri, iç içe daire motifleri, dört ve altı yapraklı rozetler, sekiz kollu yıldız, istiridye motifleri ve güneş saati gibi mimari plastik süslemeler görülür. Bu süslemeler erken dönemden itibaren bölgedeki Ermeni kiliselerinde karşımıza çıkar. Özellikle *Taylar Kilise*'ye çok yakın konumda olan Horomos Manastırı ve Ani'deki kiliselerde bu yapıda kullanılan süslemelerin tümüne rastlanır.

*Taylar Kilise*'nin dış ve iç tüm duvarlarında yapı malzemesi bölgedeki tüm Ermeni yapılarında olduğu gibi tuf taşıdır. Kilise, Ermeni mimarisinde klasik kullanımı olan dolgu duvar tekniğinde inşa edilmiştir. Bu tekniğin, bölgedeki diğer Ermeni kiliselerinde de erken dönemden itibaren uygulanması nedeniyle, tarihlemeye katkıda bulunacak dönem ayırıcı nitelik taşımadığı bugüne kadar yaptığımız araştırmalarda anlaşılmıştır.

Sonuç olarak, inşa kitabesi bulunmayan, dönem kaynaklarında da tespit edilemeyen *Taylar Kilise*, günümüz araştırmacıları tarafından plan tipi ve süslemelerine göre tarihlendirilir. *Taylar Kilise*'yi araştırmacıların bir kısmı 9. yüzyıl sonu 10. yüzyıl başına, bir kısmı 10. ya da 11. yüzyıla tarihler<sup>22</sup>. Bundan dolayı *Taylar Kilise* ile mekân ölçüleri benzer, konumları yakın, tarihleri bilinen aynı plan tipindeki, Kars Şirakavan Surp Pırgıç Kilisesi (890'lı yıllar), Argina Katedrali (972-992 arası), Bagnayr Manastırı ana kilisesi (977-989 arası), Horomos Manastırı Surp Minas Kilisesi (986 öncesi) ve Surp Kevork Kilisesi (989-1020 arası) ile karşılaştırması yapılmıştır.

<sup>22</sup> Bu araştırmacılar için bkz. 18. dipnot. İncelenen yayınlar, sayfa numaraları ile verilmiştir.

*Taylar Kilise*'nin planının aynen uygulandığı Şırakavan Surp Pırgiç Kilisesi, 9. yüzyıl sonu 10. yüzyıl başlarına, Horomos Surp Minas Kilisesi, Bagnayr Manastırı ana kilisesi ve Argina Katedrali, 10. yüzyıl sonuna, Horomos Surp Kevork Kilisesi 10. yüzyıl sonu 11. yüzyıl başına tarihlenir. Burada adları sayılan kiliselerin hepsi *Taylar Kilise* ile aynı bölge içinde, Horomos Manastırı ise çok yakın konumdadır.

Kiliseyi 10. yüzyıl sonu 11. yüzyıl başlarına tarihleyen araştırmacılar, daha çok süsleme unsurlarının bu dönemde daha yoğun kullanıldığı düşüncesinden hareketle, yapının geç inşa edilmiş olabileceğini savunur. Ancak kilisenin erken uygulama örneği olabileceğini göz ardı ederler. Metin içinde de belirttiğimiz gibi *Taylar Kilise*'de görülen süslemeler erken dönemlerden itibaren karşımıza çıkar.

*Taylar Kilise*'nin mimari, süsleme gibi tüm özellikleri gözden geçirilmiş, benzer plan tipindeki yapılarla karşılaştırması yapılmış, tüm bunlar değerlendirilerek yapıyı 10. yüzyıl başına tarihlenen araştırmacılarla ortak kanımız oluşmuştur. Çünkü bizce de yapıdaki uygulamalarda görülen düzensizlikler, bezeme örnekleri 10. yüzyıl başlarında yapıldığını destekler niteliktedir.

### KAYNAKÇA

- ALİŞAN, Léon. *Շիրակ. Տեղագրութիւն պատկերացոյց* (Şırak, Resimli Topografya), Venise, 1881.
- ALİŞAN, Léon. *Այրարատ* (Ayrarad), Venice, 1890.
- ANETSİ (Samuel Anetsi). *Սամուէլ Բահանայ Անեցի, Հաւաքմունք իգրոց պատմագրաց* (Anili Peder Samuel, Tarihçilerin Yazdıklarından Toplama), (yay. haz. Arşag Der Mikelyan /Arshak Ter Migelean), Vağarşabat, 1893.
- ASOĞİK (Stephanos Asoğik Daronetsi). *Ստեփանոս Տարոնցի, Պատմութիւն Տիգրերակաւ* (Stephanos Daronetsi, Evrensel Tarih), (yay. haz. Rahip Garabed Şahnazaryants), Paris, 1859.
- CUNEO, Paulo. *Architettura Armena dal Quarto al Diciannovesimo Secolo*, I-II, Rome: Deluca Editore, 1988.
- HOVHANNES (Gatogigos V. Hovhannes Draskhanakerdtsi). *Jovhannēs Drasxanakerc'i, History of Armenia*, (yay. haz. ve yor. Krikor H. Maksoudian), Atlanta: Scholars Press, 1987.
- PARSEGAN, V.L. (Ed.). *Armenian Architecture*, Book VI, Leiden: Inter Documentation Company, 1981.
- SINCLAIR, T.A. *Eastern Turkey. an Architectural and Archaeological Survey*, London (4 cilt), 1987.
- STRZYGOWSKI, J. *Die Baukunst der Armenier und Europa*, Vienna (2 cilt), 1918.
- THIERRY, Jean Michel, "A Propos de Quelques Monuments Chrétiens du Vilayet de Kars. (III)" *Revue Des Etudes Armeniennes* XVII, 1983, 329-394.
- THIERRY, Jean Michel.-Patric DONABEDIAN. *Les Arts Arméniens*, Paris: Mazenod, 1987.
- TORAMANIAN, Toros. *Նիւթեր Հայկական ճարտարապետութեան պատմութեան* (Ermeni Mimarlık Tarihi Konuları), Vol. II., Erevan, 1948.

### Turkish Studies

*International Periodical For the Languages, Literature and History of Turkish or Turkic*  
Volume 9/ 10 Fall 2014



URFALI MATEOS. *Urfalı Mateos Vekayi-namesi (952-1136) ve Papaz Grigor'un Zeyli*, (Türkçe'ye çev. Hrand D. Andreasyan, notlar, Edouard Dulaurier, Halil İnalcık), Ankara: Türk Tarih Kurumu Basımevi, 3. baskı (ilk baskı 1962, ikinci baskı 1987), 2000.

**NOT:** Metin içinde Ermenice kelimelerin yazılımında ArielAM font kullanılmıştır.



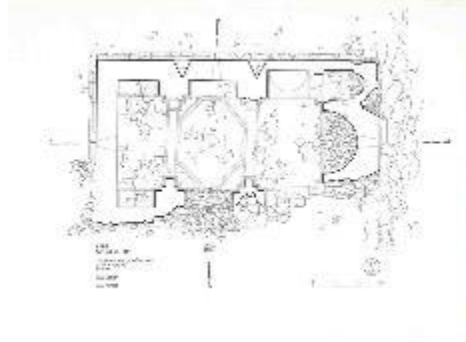
Çizim 1: Güneydoğudan Görünüş



Harita: Kars İl Haritası



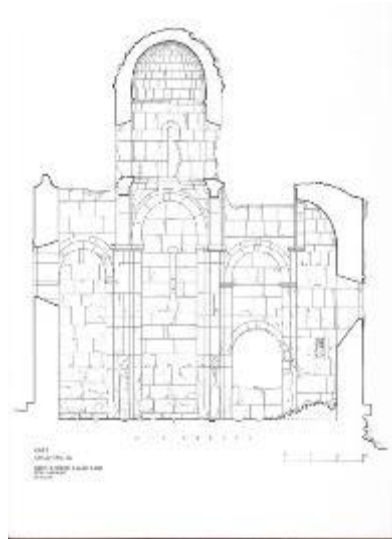
Resim 1: Kuzeydoğudan Görünüş



Çizim 2: Plan



Resim 2: Apsisten Naosun Görünüşü



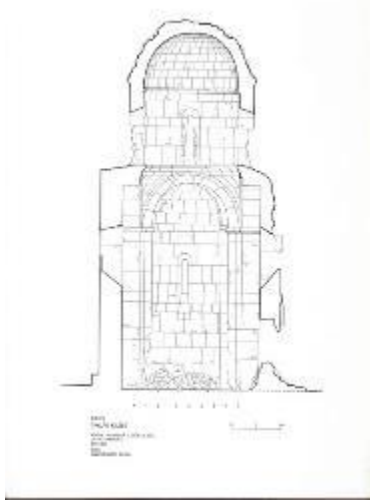
Çizim 3: A-A Kesiti

### Turkish Studies

*International Periodical For the Languages, Literature and History of Turkish or Turkic*  
Volume 9/10 Fall 2014







Çizim 4: B-B Kesiti



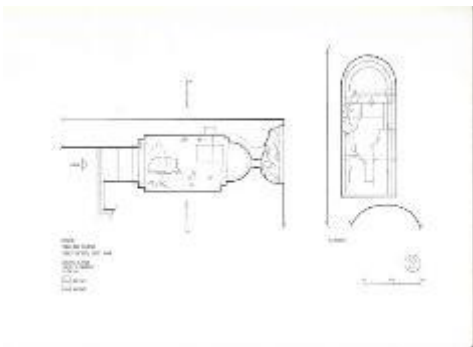
Resim 3: Kubbeye Geçiş



Resim 4: Naos Örtüsü



Resim 5: Naostan Apsisin Görünüşü



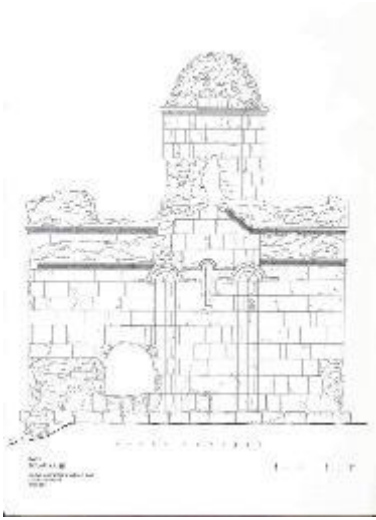
Çizim 5: Prothesis, Plan ve Kesit



Resim 6: Prothesis, Alt Kat Örtüsü

### Turkish Studies

International Periodical For the Languages, Literature and History of Turkish or Turkic  
Volume 9/10 Fall 2014



Çizim 6: Kuzey Cephe



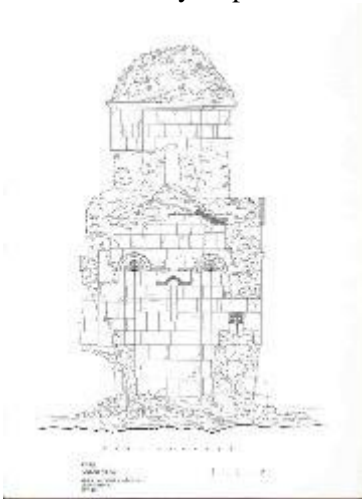
Çizim 7: Batı Cephe



Resim 7: Kuzey Cephe



Resim 8: Batı Cephe



Çizim 8: Doğu Cephe



Resim 9: Doğu Cephe

### Turkish Studies

*International Periodical For the Languages, Literature and History of Turkish or Turkic*  
Volume 9/10 Fall 2014





Çizim 9: Güney Cephe



Resim 10: Güney Cephe



Resim 11: Çatı Sistemi Resim



Resim 12: Payeler ve Başlıkları



Resim 13: Paye Başlığı, Süsleme



Resim 14: Paye Başlığı, Süsleme



Resim 15: Üçgen Niş, İstiridye Motifi



Resim 16: Doğu Cephe, Taç Kemer

### Turkish Studies

International Periodical For the Languages, Literature and History of Turkish or Turkic  
Volume 9/ 10 Fall 2014





Resim 17: Doğu Cephe,  
Prothesis Penceresi



Resim 18: Kuzey Cephe, Taç Kemerler



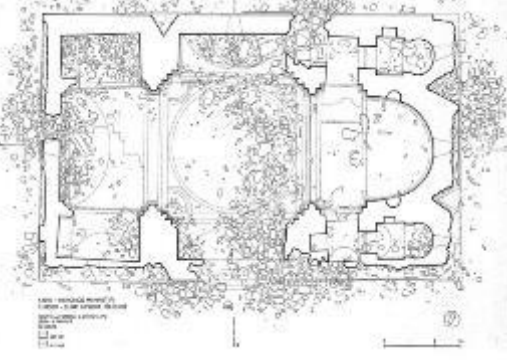
Resim 19: Güney Cephe, Taç Kemer



Resim 20: Güney Cephe, Kapı Alınlığı ve Güneş Saati



Çizim 10: Horomos  
Surp Minas Kilisesi, Plan



Çizim 11: Horomos  
Surp Kevork Kilisesi, Plan

### Turkish Studies

*International Periodical For the Languages, Literature and History of Turkish or Turkic*  
Volume 9/10 Fall 2014

