



## OSMANLI HAMAM MİMARİSİNE KARABÜK ESKİPAZAR'DAN YENİ ÖRNEKLER II\*

Lütfiye GÖKTAŞ KAYA\*\*

### ÖZET

Eskipazar, Karabük'ün merkez ilçe ile birlikte 6 ilçesinden birisidir. 690 km. yüzölçümüne ve 49 köye sahip olan ilçede yöresel yapıım özellikleri gösteren 7 tane hamam bulunmaktadır. Hamamlar Osmanlı dönemine aittir.

2011 yılından itibaren yürütmekte olduğumuz “Karabük İli ve İlçeleri Yüzey Araştırması” kapsamında, Eskipazar merkezine 17 km. uzaklıkta bulunan Hamamlı köyünde 3 tane, ilçe merkezine 2 km. uzaklıkta bulunan Kapucular köyünde 1 tane, merkeze bağlı Kıranköy Mahallesi'nde 2 ve merkeze bağlı Bahçepınar Mahallesi'nde 1 tane hamam belirlenmiştir. Günümüzde samanlık ve depo olarak kullanılan yapılar çalışmalarımız sonucunda tescillenerek kayıt altına alınmıştır.

Hamamlı köyünde bulunan 3 hamam daha önce yaptığımız bir çalışma ile yayınlanmıştır. Yapıların rölöveleri çıkartılmış, plan özellikleri açısından değerlendirilerek, Türk hamam mimarisi içindeki konumları belirlenmiş ve kültür mirasımız olarak belgelenmiştir.<sup>1</sup>

Bu çalışmada ise Eskipazar'da Hamamlı köyü dışında bulunan 4 hamam tanıtılarak, plan özellikleri açısından değerlendirilecektir.

**Anahtar Kelimeler:** Karabük, Eskipazar, Su Mimarisi, Osmanlı Mimarisi, Türk Hamamı.

\*Bu makale Crosscheck sistemi tarafından taranmış ve bu sistem sonuçlarına göre orijinal bir makale olduğu tespit edilmiştir.

\*\* Doç. Dr. Karabük Üniversitesi Edebiyat Fakültesi Sanat Tarihi Bölümü El-mek: lgoktaskaya@hotmail.com

<sup>1</sup> L. Göktaş Kaya, “Osmanlı Hamam Mimarisine Karabük Eskipazar'dan Yeni Örnekler I”, **Uluslararası Katılımlı XV. Ortaçağ ve Türk Dönemi Kazıları ve Sanat Tarihi Araştırmaları Sempozyumu, 19-21 Ekim 2011, Bildiriler Kitabı**, Cilt 2, Eskişehir 2012, s.471-484.

<sup>1</sup> L. Göktaş Kaya “New Examples Of Ottoman Bath Architecture From Eskipazar Karabük I’ **XV<sup>th</sup> Symposium of Medieval and Turkish Era Excavations and Art History Researches with International Participation, 19-21 October 2011, Book of Symposium Papers**, Volume 2, Eskişehir 2012, p.471-484.



## NEW EXAMPLES OF OTTOMAN BATH ARCHITECTURE FROM ESKİPAZAR KARABÜK II

### ABSTRACT

Eskipazar is one of the six districts with the central district of Karabük. It has covers an area of 690 square kilometers and 49 villages. There are 7 bats which showing local construction features. Baths belonging to Ottoman era.

3 baths which have been identified within the scope of the survey of Karabük province and districts study carried out by us since 2011 are located in Hamamlı village which is 17 kilometers away from the Eskipazar center, 1 bath is in Kapucular village which is 2 kilometers away from the town center, 2 baths are in Kıranköy district of the township and 1 bath is in the Bahçepınar district of the township. These structures which are used as haystacks and storesuses at the present time have been registered and recorded as a result of our studies.

3 baths have been published previously in Hamamlı village. They were drawn and their place in the Turkish bath architecture was determined by an assessment with regard to their plan characteristics and they were documented and published as our cultural heritage.<sup>1</sup>

In this study; four baths, excluding the baths in Hamamlı village in Eskipazar will be introduced and assessed with regard to their plan characteristics.

**Key Words:** Karabük, Eskipazar, Water Architecture, Ottoman Architecture, Turkish Bath.

### Giriş

Karabük'ün Eskipazar ilçesinde yer alan hamam yapıları tek hamamlar olup, özel ve genel hamam grubundadır. Kadınlar ve erkekler için ayrı bölümleri olan, birbirine bitişik ve genellikle simetrik olarak yapılan çifte hamamlar dışında, kadınlar ile erkeklerin belli bir program dahilinde birlikte kullandığı yapılara tek hamam denir.

Az sayıda insanın yıkanması öngörüldüğünden, mekanları bu düşünce doğrultusunda ölçülendirilen, küçük ölçekli tek hamamlar özel hamamlar olarak adlandırılır.<sup>2</sup> Özel hamamlar tek başlarına inşa edilebildiği gibi, bazen bir başka yapı içinde çeşitli mekanlar biçiminde de planlanabilir.

Genel hamamlar daha çok sayıdaki insana hizmet vermek için planlanmışlardır. Küçük ölçekli olsalar da bir Türk hamamında olması gereken tüm bölümleri içerirler ve bu yönden özel hamamlardan ayrılırlar. Özel hamamların bazılarında soyunmalık ve soğukluk bölümleri ya da tuvalet ve tıraşlık mekanları yer almayabilir. Sıcaklık bölümleri bir ya da iki mekandan oluşabilir. Sıcak su depoları genel hamamlarinkinden daha küçük boyutludur.<sup>3</sup>

<sup>2</sup> A.S. Ülgen, "Hamam" maddesi, *İslam Ansiklopedisi*, C.V, İstanbul, 1964, s. 175.

<sup>3</sup> Y. Önge, *Anadolu'da XII-XIII. Yüzyıl Türk Hamamları*, Ankara, 1995, s.11.

### Turkish Studies

*International Periodical For the Languages, Literature and History of Turkish or Turkic*  
Volume 9/10 Fall 2014



### Kapucular Hamamı

Eskipazar merkezine 2 km. uzaklıkta bulunan Kapucular köyünde, 105 ada 137 parselde yer alan yapı, tek ve genel hamam grubundadır. Karabük Kültür Varlıklarını Koruma Bölge Kurulu'nun 05.04.2013 tarih ve 823 sayılı karar ile tescillenmiştir.

Yapının bugünkü durumu 4 mekanlıdır (çizim 1). Doğu yönünden girilen birinci mekan soğukluk bölümüdür. Yapının doğu ve kuzey cephesinde görülen giriş yeri izleri özgününde önünde ahşap örtülü 'L' biçimli bir soyunmalık bölümü olduğunu göstermektedir (resim 1, 2). 507×384 cm. boyutlarındaki dikdörtgen planlı soğukluk mekanı beşik tonoz ile örtülüdür. Mekan, kuzey ve güney yönde sivri kemerli, eyvana benzeyen nişlerle genişletilmiştir (resim 3, 4). Kuzey duvarında kurna ayna taşı izi ve tek lüle yeri görülmektedir (resim 5).

Soğukluk bölümünden sivri kemerli 2 kapı ile sıcaklık mekanlarına geçilmektedir (resim 3). Güneydeki sıcaklık mekanı 304×306 cm. boyutlarında ve üzeri kubbe ile örtülüdür. Kubbe, köşelerde sivri kemerli tromplar ile bunların aralarında aynı eksenli sivri kemerli nişlere oturur. Kubbede 4 tane aydınlık açıklığı vardır. Giriş kapısının karşısında batı yönde bulunan yuvarlak kemerli pencere yıkılmış olan su deposuna açılır (resim 6). Zemin döşeme taşları sökülerek, cehennemlik taşları kaldırılmış ve cehennemliğin zeminine kadar kazılmıştır. Bu nedenle su deposu ve külhana giden hava kanallarını görmek mümkündür (resim 7).

300×304 cm. boyutlarındaki kuzey sıcaklık mekanı pendantif geçişli kubbe ile örtülüdür (resim 8). Duvarlarda çift sıra su künklerinin izleri görülmektedir. Zemin döşeme taşlarının bir bölümü kaldırılmıştır.

Yapının sıcaklık bölümünün arka tarafında yer alan su deposu 399×130 cm. ölçülerindedir (resim9). Toprak dolmuş olmakla birlikte kazan çukuru görülebilmektedir (resim 10).

### Kıranköy Hamamı

Eskipazar merkezine bağlı olan Kıranköy Mahallesi'nde 2 tane hamam bulunmaktadır. Bunlardan ilki mülkiyet bilgisi olmadığından ve yöre halkı tarafından belirli bir isimle anılmadığından çalışmamızda Kıranköy Hamamı olarak adlandırılmıştır. Tek ve özel hamam grubunda olan yapı 272 ada, 19 parselde bulunmaktadır. Karabük Kültür Varlıklarını Koruma Bölge Kurulu'nun 07.06.2013 tarih ve 956 sayılı kararı ile tescillenmiştir.

Günümüzde iki bölümü ayakta olan yapıya kuzey yönündeki kapı ile girilmektedir (çizim 2). 529×496 cm. boyutlarında olan birinci mekan, örtü elemanı seviyesine kadar moloz taşlarla örülmüş, üzeri sonradan 1 m. kadar ahşap kalaslarla yükseltilerek, marsilya kiremit örtülü kırma çatı ile kapatılmıştır (resim 11, 12). Malzeme ve teknik farklılıklar bu bölüme farklı zamanlarda müdahale olduğunu göstermektedir.

Bu mekan ile geçiş bağlantısı olmayan ikinci mekan 368×353 cm. boyutlarında ve üzeri kubbe ile örtülü sıcaklık bölümüdür. Kubbe dışta sekizgen kasnak, içte köşelerde sivri kemerli tromplar ile bunların aralarında aynı eksenli sivri kemerli nişlere oturur (resim 13, 14). Kubbede 10 tane aydınlık açıklığı vardır (resim15). Mekanın kuzey ve güney yönünde sivri kemerli birer niş ile dörtgen birer açıklık bulunur. Güney duvardaki dörtgen açıklık su deposu ile bağlantılı olmalıdır (resim13, 14). Ancak yapının bu bölümü dıştan kubbe kasnağı seviyesine kadar toprak altında kaldığından izler takip edilememektedir (resim11).

### Kıranköy Musa Bey Hamamı

Eskipazar merkez ilçeye bağlı Kıranköy Mahallesi'nde bulunan diğer hamam 272 ada, 19 parselde kayıtlıdır. Yapı günümüzde yalnız temelleri kalmış olan Musa Bey Konağı bahçesinde yer almaktadır. Edindiğimiz sözlü bilgilere göre bu konağın hamamıdır. Bu nedenle çalışmada Musa

## Turkish Studies

International Periodical For the Languages, Literature and History of Turkish or Turkic  
Volume 9/ 10 Fall 2014



Bey Hamamı olarak adlandırılmıştır. Yapı, tek ve özel hamam grubundadır. Karabük Kültür Varlıklarını Koruma Bölge Kurulu'nun 05.04.2013 tarih ve 823 sayılı kararı ile tescillenmiştir.

5 mekandan oluşan yapının girişi bölümünde izlenebilen 122 cm. lik duvar kalıntısı soyunmalık bölümüne işaret etmektedir. (resim 16, çizim 3).<sup>4</sup> İkinci mekan 540×266 cm. boyutlarında, dikdörtgen planlı, izlerden anlaşıldığına göre aynalı tonoz ile örtülü soğukluk bölümüdür. Mekanda dikdörtgen kesitli bir pencere, sivri kemerli bir niş, niş içine yerleştirilen kurna ve tek lüle yeri görülmektedir (resim 17, 21).

Nişin sol tarafında sivri kemerli bir kapı ile geçiş sağlanan 128×115 cm. boyutlarında, tıraşlık olması gereken üçüncü mekan yer almaktadır (resim 18). Beşik tonoz ile örtülü mekanda, kapının karşısında taştan yapılmış bir seki, sekinin ortasına denk gelecek şekilde, döşemede, daire biçimli su gideri açıklığı, sağda bir kurna bulunmaktadır (resim 19, 20).

Soğukluk bölümünden yuvarlak kemerli bir kapı ile geçiş sağlanan dördüncü mekan 400×400 cm. boyutlarında ve kubbe ile örtülü sıcaklık mekanıdır. Kubbe, içte köşelerde sivri kemerli tromplar ile bunların aralarında aynı eksenli sivri kemerli nişlere oturur. Kubbede 10 tane aydınlık açıklığı bulunur. Kubbe eteğine kadar sıvalı olan mekanın sıvaları bu seviyeden sonra dökülmüştür. Mekanın sağında iki lüleli taştan oyma kurna vardır (resim 22). Sol duvarda iki lüleli bir ayna taşı ve kurna kalıntısı yer alır. Aynı duvarda yuvarlak kemerli bir gözlem penceresi su deposuna açılır (resim 23). Beşinci mekan olan su deposu 292×78 cm. boyutlarında dikdörtgen planlıdır. Taşlardan bindirme tekniğinde yapılmış tonoz ile örtülüdür. Kısa kenardan birinde su borusu ve teknesi bulunur (resim 24). Su deposu arkasında konumlanan külhanın izleri görülebilmektedir.

### **Bahçepınar Hamamı**

Eskipazar merkez ilçeye bağlı Bahçepınar Mahallesi'nde bulunan yapı, tek ve genel hamam grubundadır. 148 ada, 10 parselde kayıtlı olan yapı Karabük Kültür Varlıklarını Koruma Bölge Kurulu'nun 07.06.2013 tarih ve 955 sayılı kararı ile tescillenmiştir.

Hamam 4 mekandan oluşur (resim 25, çizim 4). Yaklaşık olarak 1077×386 cm. boyutlarında, düzgün dikdörtgen olmayan birinci mekanda, 1.50 cm. yüksekliğindeki taş duvarın üzeri sonradan ahşap kalaslarla yükseltilmiş ve marsilya kiremit kaplı çatı ile örtülmüştür (resim 26). Yöre halkından edinilen sözlü bilgiye göre, hamamın giriş bölümü bu mekanın geniş tarafından yani güney yöndendir.<sup>5</sup> Kuzey duvarında sivri kemerli bir niş içinde kurna ve tek lüle yeri izi görülen bu soğukluk mekanından yuvarlak kemerli bir kapı ile ikinci mekana geçiş sağlanır (resim 26, 27). 326×388 cm. boyutlarındaki sıcaklık mekanının duvarları çimento sıvalıdır. Döşeme betondan ve yükseltilmiştir. Üzeri tromp geçişli kubbe ile örtülüdür (resim 28). Düzgün küre biçiminde olmayan ovala yakın kubbede 7 tane aydınlık açıklığı vardır (resim 29). Samanlık olarak kullanılan mekanın duvarlarındaki çimento siva nedeni ile su kanalı, kurna ayna taşı ya da lüle izine rastlanmamaktadır.

Mekanın kuzey duvarındaki sivri kemerli kapı ile diğer sıcaklık mekanına geçilmektedir. 391×337 cm. boyutlarındaki mekanın üzeri kubbe ile örtülüdür. Düzgün küre biçiminde olmayan kubbe, içte köşelerde sivri kemerli tromplar ile bunların aralarında olan aynı eksenli sivri kemerli nişlere oturur (resim 30). Güney duvarında sivri kemerli bir niş içinde lüle yeri vardır (resim 31).

<sup>4</sup> Ağaçlık ve çalıklık bir alan içinde kaldığından yapıyı geniş bir açıdan fotoğraflamak mümkün olmamıştır. İşçi tutarak, beden duvarlarının çevresi ancak 1 m. kadar temizlenerek çalışmalar yürütülebilmektedir. Giriş cephesi eğimli, yıkıntı ve çalıklık olduğundan definiciler tarafından arka duvarın (sıcaklık mekanının) ortası açılarak giriş sağlanmıştır.

<sup>5</sup> II. Dünya Savaşı sırasında askerler tarafından kullanılan hamama bu dönemde ikinci sıcaklık mekanı duvarına bir giriş yeri açılır ve iki mekana ayrı giriş çıkışı sağlanmış olur. 1 Şubat 1944 yılında yaşanan 7.2 Ms büyüklüğündeki Gerede-Çerkeş depreminde bölgedeki birçok yapı gibi hasar görür ve birinci bölüm yıkılır.

### **Turkish Studies**

*International Periodical For the Languages, Literature and History of Turkish or Turkic*  
Volume 9/10 Fall 2014



Kurna, yerinden çıkmış bağımsız bir şekilde mekanın içindedir. Tek parça taştan oyulan kurna üstünde bitkisel ve geometrik süsleme vardır (resim 32). Mekanın kuzey duvarındaki sivri kemerli gözlem penceresi dördüncü mekan olan 404×134 cm. boyutlarındaki su deposuna açılır. Beşik tonoz ile örtülü olan su deposunun kısa kenarında taştan yapılmış su teknesi, ortasında kazan çukuru vardır (resim 33, 34). Külhana ait izler görülememektedir.

### Değerlendirme

Dönemsel bireysel araştırmalar ve 2011 yılından itibaren yürütülen “Karabük İli ve İlçeleri Yüze Araştırması” sırasında Eskipazar’da 7 tane hamam yapısı belirlenmiştir. Geç Osmanlı dönemine ait olan yapılardan 3 tanesi Eskipazar’ın Hamamlı Köyü’nde, 1 tanesi Kapucular Köyü’nde, 3 tanesi Eskipazar merkez ilçe mahallelerinde bulunmaktadır. Hamamlı Köyü örnekleri tek hamamlar olup, yapılardan biri genel, ikisi özel hamam grubundadır.<sup>6</sup> Kapucular, Kıranköy, Musa Bey ve Bahçepınar hamamları tek hamamlardır. Kapucular ve Bahçepınar genel, Kıranköy ve Musa Bey hamamları özel hamam grubundadır.

Yöre halkından edinilen bilgiler doğrultusunda bu çalışma kapsamında ele alınan 4 genel hamamın, köylü ya da mahalleli kadın ve erkeklerin farklı gün ya da saatlerde kullandığı kuşluk hamamı niteliğindeki yapılar olduğu söylenebilir. Ayrıca ilçedeki diğer 3 hamam da çifte hamam olmadığından<sup>7</sup> yapıların kullanımları kuşluk hamamı biçiminde olmalıdır.

Küçük ölçekli olarak yapılan Eskipazar hamamları kaba yonu ve moloz taş malzeme ile inşa edilmişlerdir. Su künkleri, tüteklik ve külhan hava kanallarında tuğla kullanılmıştır. Malzeme ile birlikte gösterdikleri işçilik yerel üsluptadır.

Şahıs mülkiyetinde olan yapılardan Musa Bey hamamı dışındakiler sahipleri tarafından depo ve samanlık olarak kullanılmaktadır. Günümüze kadar gelen bu kullanım biçimi kullanıcılar tarafından gerçekleştirilen bilimsel olmayan, bilinçsiz onarımlara neden olmuştur. Kapucular ve Musa Bey hamamları daha özgün kalabilmişken, Kıranköy ve Bahçepınar hamamları oldukça bozulmuştur.

İncelediğimiz hamamlar plan açısından değerlendirildiğinde, soyunmalık bölümleri günümüzde bulunmamaktadır. Musa Bey Hamamı’nın soğukluk mekanı önünde bulunan 122 cm. lik duvar kalıntısı ile Kapucular Hamamı’nın doğu yönündeki giriş cephesi ile kuzey cephesindeki giriş yeri izleri özgününde “L” biçimli, ahşap örtülü birer soyunmalık bölümünün bulunduğunu düşündürmektedir. Gerek Anadolu Selçuklu ve Beylikler, gerekse Osmanlı dönemi hamam yapılarında genellikle karşılaşılan, kimi zaman ahşaptan yapılan ve “camekan” olarak adlandırılan soyunmalık bölümünün Kıranköy ve Bahçepınar hamamlarında da olması olasılığı fazladır. Dikdörtgen biçimli, ahşap taşıyıcılarla desteklenen ve ahşap tavanla örtülen soyunmalık bölümünün Anadolu’daki en erken tarihli örneği Ani Manuçehr Hamamı’dır. Konya Sahip Ata Hamamı, Tokat Pervane Hamamı, Beyşehir Eşrefoğlu Süleyman Bey Hamamı, Sivrihisar Seydiler Hamamı ve Ankara Eski Hamam ahşap soyunmalık bölümleri olan yapılara örnektir.<sup>8</sup> Özellikle ‘L’ biçimli, ahşap taşıyıcılarla taşınan ahşap tavanlı soyunmalık bölümü ile Bünyan Eski Hamam<sup>9</sup> Eskipazar Kapucular Hamamı’nın en yakın benzeridir.

Soğukluk bölümleri değerlendirildiğinde; Kapucular, Musa Bey ve Bahçepınar hamamlarının dikdörtgen biçimli soğukluk bölümleri vardır. Kıranköy Hamamı’nın örtü elemanına

<sup>6</sup> L. Göktaş Kaya, “Osmanlı Hamam Mimarisine Karabük Eskipazar’dan Yeni Örnekler I”, **Uluslararası Katılımlı XV. Ortaçağ ve Türk Dönemi Kazıları ve Sanat Tarihi Araştırmaları Sempozyumu, 19-21 Ekim 2011, Bildiriler Kitabı**, Cilt 2, Eskişehir 2012, s.471-484.

<sup>7</sup> L. Göktaş Kaya, a.g.m., s.471-472.

<sup>8</sup> G. Öney, Ankara’da Türk Devri Yapıları, Ankara 1971, s. 151.

<sup>9</sup> M. Denktaş, **Kayseri’deki Tarihi Su Yapıları (Çeşmeler, Hamamlar)**, Kayseri 2000, s. 219-220.

### Turkish Studies

*International Periodical For the Languages, Literature and History of Turkish or Turkic*  
Volume 9/10 Fall 2014





kadar olan duvar bölümlerinde farklı zamanlarda yapılan müdahaleler izlense de dikdörtgen biçimli soğukluk bölümünün olması büyük olasılıktır. Kıranköy Hamamı ile Bahçepınar Hamamı'nın örtüsü yıkıldığından örtü elemanı anlaşılammamaktadır. Kapucular Hamamı'nın soğukluk bölümü beşik tonoz, Musa Bey Hamamı'nın soğukluk bölümü ise aynalı tonoz ile örtülüdür.

Kapucular Hamamı'nın soğukluk bölümü kuzey ve güney yönde birer eyvana benzeyen nişlerle genişletilmiştir. 12.-13. yüzyıl Anadolu hamamlarında karşılaşılan bu özellik Ani Manuçehr Hamamı'nın soğukluk bölümünde de söz konusudur.<sup>10</sup>

Kapucular Hamamı'nın soğukluk bölümünde kuzey duvarda, kurna ayna taşı izi ve tek lüle yeri ile Bahçepınar ve Musa Bey Hamamı'nda ise, sivri kemerli bir niş içinde kurna ve tek lüle yeri ile karşılaşılr. Musa Bey Hamamı'nın soğukluk bölümünde ayrıca tıraşlık mekanı da yer alır.

12.-13. yüzyıl hamamlarında soğukluk bölümünde kurna bulunmazken, 15. yüzyıldan itibaren, soğukluk ile sıcaklığın birbirine bağlandığı ve soğukluğa kurnalar yerleştirildiği görülmektedir. Kayseri Huand Hamamı ve Konya Sahip Ata Hamamı gibi bazı hamamların soğukluk bölümü bir halvet içermektedir. 14.-15. yüzyıl bazı hamamlarında ise, soğukluktaki halvetler bazen yalnız tıraşlık bazen de hem tıraşlık hem tuvalet olarak kullanılmıştır.<sup>11</sup>

Klasik dönem Osmanlı hamamlarına kadar soyunmalık ile soğukluk arasında üzeri kubbe ya da tonoz ile örtülü aralık bölümü yer almış, tıraşlık ve tuvalet mekanları burada konumlanmıştır. Ancak 16. yüzyıldan sonra aralık bölümü yerini soğukluğa bırakmıştır.<sup>12</sup> Dolayısıyla tıraşlık ve tuvalet mekanları soğukluk bölümünde yer almıştır.

Ankara Eski Hamam, soğukluğun bir tarafına yan yana yerleştirilen halvet ve tıraşlık mekanlarının yer aldığı bir örnektir. Ereğli Eski Hamam'da ise, soğukluğun karşılıklı iki tarafında, ayrı mekanlar şeklinde tuvaletler yer almaktadır.<sup>13</sup>

Konu edilen Eskipazar hamamlarının sıcaklık bölümleri değerlendirildiğinde; Kıranköy Hamamı ile Musa Bey Hamamı, içte tromplar üzerine oturan kubbe ile örtülü tek sıcaklık mekanından oluşmaktadır. Yapılar bu açıdan Eskipazar Hamamlı Köyünde bulunan Hamamlı Hamamı I<sup>14</sup> ve Trabzon Kral Kızı Hamamı<sup>15</sup> ile benzerlik göstermektedir.

Kapucular Hamamı ile Bahçepınar Hamamı 2 tane sıcaklık mekanından oluşmaktadır. Bunlar aynı düzlemde yan yana konumlanan mekanlardır. İki örnekte de sıcaklık mekanlarından birisi içte tromp geçişli kubbe, diğeri pandantif geçişli kubbe ile örtülüdür. Kıranköy Hamamı'nın sıcaklık bölümü toprak dolu olduğundan, Kapucular Hamamı'nın duvarları kazıldığından kurna, kurna ayna taşı ve lüle yeri izi görülemezken, Musa Bey Hamamı'nın sıcaklık mekanında 2 tane kurna ayna taşı ve lüle izi ile kurna bulunmaktadır. Her iki hamamda olduğu gibi, aynı düzlem üzerinde yan yana yerleştirilen, kubbe ile örtülü iki sıcak mekanı ile Kayseri Birlik Hamamı'nda da karşılaşılmaktadır.<sup>16</sup>

İncelenen hamamların su depoları değerlendirildiğinde; Kıranköy Hamamı'nın su deposu toprak altında kaldığından görülemezken, Kapucular Hamamı'nda su deposunun duvar kalıntılarını ve daire biçimli kazan çukurunu görmek mümkündür. Bahçepınar Hamamı ile Musa Bey Hamamı

<sup>10</sup> Önge, a.g.e., s. 24

<sup>11</sup> Önge, a.g.e., 24-25.

<sup>12</sup> Önge, a.g.e., 23.

<sup>13</sup> Önge, a.g.e., 25.

<sup>14</sup> L.Göktaş Kaya, a.g.e., s. 471, çizim 1.

<sup>15</sup> H. Karpuz, "Trabzon'daki Türk Devri Hamamları", **Trabzon Kültür ve Sanat Yıllığı**, 88-89, İstanbul, 1989, s. 130-132.

<sup>16</sup> M. Denктаş, a.g.e., s. 148-149.

### Turkish Studies

*International Periodical For the Languages, Literature and History of Turkish or Turkic*  
Volume 9/10 Fall 2014



dikdörtgen biçimli ve tonoz örtülü su deposuna sahiptir. Bahçepınar beşik tonozlu ve taştan su teknesine sahipken, Musa Bey taşlardan bindirme tekniğinde yapılan tonoz ile örtülmüş ve yine içinde taştan su teknesi yer almıştır. Tekne üzerinde su borusu görülmektedir. Bu da daha arkada olan soğuk su deposuna işaret etmektedir.

Tek ve özel hamamların sıcak su depolarının küçük olması özelliği Eskipazar hamamları için de geçerlidir.

### Sonuç

Karabük'ün Eskipazar ilçesinde bulunan, bu çalışmada ele alınan 4 hamam ile birlikte ilçede toplam 7 tane olan Geç Osmanlı dönemine ait hamamlar işlevini yitirmiş, yok olmayla karşı karşıya küçük ölçekli, tek hamam örnekleridir.

Daha önce yayınlanan Hamamlı Köyü I ve II Hamamlarının kurna ayna taşlarında rastlanan tarihlere göre 18. yüzyıl sonu ile 19. yüzyıl başına tarihlenebilmelerinin<sup>17</sup> dışında diğer hamamların yapım tarihi ve yaptırın bilgilerine sahip değiliz. Ancak, malzeme ve teknik özellikler, ahşap taşıyıcılarla taşınan ahşap tavan ile örtülü soyunmalık bölümleri, sıcak ve soğuk suyun birlikte kullanıldığını gösteren iki lüle yerleri, kubbelerde yer alan aydınlık açıklıklarının sayısındaki artış gibi özellikler ile Hamamlı Köyü Hamamları ve bölge tarihi değerlendirildiğinde bu yapıların da 18. yüzyıl sonu ile 19. yüzyıla ait oldukları söylenebilir.

Hamamları gerek tarihlendirme gerekse plan şeması açısından yöre yapıları ile karşılaştırmak oldukça zordur. Karabük'ün Eflani ve Ovacık ilçelerinde hamam yapısı bulunmazken, Safranbolu ilçesinde bulunan, çifte hamamlar ve ev içi hamamların dışındaki tek ve özel hamamların sayısı 5 dir. Tarih bilgileri şu an itibarı ile olmayan yapılar Eskipazar hamamları ile benzer biçimde tahrip olduğundan, plan şemaları ancak bilimsel kazılar sonucunda sağlıklı çıkarılabilecektir.

Küçük bir yerleşmenin geçmiş tarihi ve kültürel belgesi olan bu yapılar, mekan ve kitle özellikleri ile özgün malzemelerini korumaları açısından tarihi değere sahiptir. Kaba yonu ve moloz taşlarla yığma tekniğinde inşa edilen hamamları plan tipolojisi olarak değerlendirmek zordur. Hamam yapımının yasaklanması ile birlikte 18. ve 19. yüzyılda özellikle taşra bölgelerinde özel hamam yapımı devamı etmiştir. Ancak, bu hamamlarda plan merkezietini kaybetmiş, bazı bölümlere yer verilmeyerek yalnızca kullanılacak gerekli bölümler inşa edilmiştir. Bu uygulamalarla birlikte geç dönem Osmanlı hamamlarında tipoloji dışına çıkan örnekler gelişmiştir.

Günümüzde depo ve samanlık olarak kullanılan Eskipazar Hamamlarının çalışmalarımız sonucunda; tipolojik karşılaştırmaya örnek oluşturmaları amacıyla rölevelerinin yapılması, tescillenerek kayıt altına alınmaları ve tanıtılıp, değerlendirilerek yayınlanmaları gelecek kuşaklara bilgi, belge aktarımı açısından oldukça önemlidir.

### KAYNAKÇA

ACUN, H., 'Göynük Meryem Kadın Çeşmesi ve Bekar (Gırçık=Çıkçık=Gusülhane) Hamamı', **XIII. Ortaçağ ve Türk Dönemi Kazıları ve Sanat Tarihi Araştırmaları Sempozyumu, 14-16 Ekim 2009**, Pamukkale 2010, s. 1-10.

ALTINSAPAN, E., **Eskişehir Hamamları (Selçuklu- Osmanlı Dönemi)**, Eskişehir 2009.

ARU, K.A., **Türk Hamamları Etüdü**, İstanbul 1949.

<sup>17</sup> L. Göktaş Kaya, a.g.e., s. 471-472.

- AYVERDİ, İ. H., **Osmanlı Mimarisinin İlk Devri, I**, İstanbul 1966.
- AYVERDİ, E. H., **Osmanlı Mimarisinde Fatih Devri, III**, İstanbul 1973.
- AYVERDİ, E. H., **Osmanlı Mimarisinde Fatih Devri, IV**, İstanbul 1974.
- ÇAKMAK, C., “Tire Hamamlarının Mimari Özellikleri ve Korunma Durumları Hakkında Gözlemler”, **Türk Kültüründe Tire II, Sempozyum Bildirileri, 17-19 Kasım, 2006**, s. 279-299.
- ÇAL, H., “Zile Hamamları”, **Türk Etnografya Dergisi**, XVIII, 1988, s. 103-123.
- DENKTAŞ, M., **Kayseri’deki Tarihi Su Yapıları (Çeşmeler, Hamamlar)**, Kayseri 2000.
- ERAT, B., “Gelibolu Hamamları ve Türk Mimarisindeki Yeri”, **9. Milletlerarası Türk Sanatları Kongresi, C. II**, 1995, s. 63-76.
- EYİCE, S., “İznik’te Büyük Hamam ve Osmanlı Devri Hamamları Hakkında Bir Deneme”, **Tarih Dergisi, C. XI**, İstanbul 1960, s. 99-120.
- EYİCE, S., “Hamam”, **TDV İslam Ansiklopedisi, C.15**, İstanbul 1995.
- GÖKTAŞ KAYA, L. “Osmanlı Hamam Mimarisine Karabük Eskipazar’dan Yeni Örnekler I” **Uluslararası Katılımlı XV. Ortaçağ ve Türk Dönemi Kazaları ve Sanat Tarihi Araştırmaları Sempozyumu, 19-21 Ekim 2011, Bildiriler Kitabı, Cilt 2, Eskişehir 2012**, s.471-484.
- KARPUZ, H., “Trabzon’daki Türk Devri Hamamları”, **Trabzon Kültür ve Sanat Yılığ**, 88-89, İstanbul 1989, s. 109-135.
- KUYULU, İ., “Manisa Alaca (Hamza Bey) Hamam”, **Arkeoloji Sanat Tarihi Dergisi, C.6**, 1992, s. 63-72.
- ÖNGE, Y., **Anadolu’da XII-XIII. Yüzyıl Türk Hamamları**, Ankara 1995.
- ÜLGEN, A. S., “Hamam” maddesi, **İslam Ansiklopedisi, C.V**, İstanbul 1964, s. 174-178.

### Fotoğraf ve Çizim Listesi

- Resim 1. Kapucular Hamamı. Doğu cephe.
- Resim 2. Kapucular Hamamı. Kuzeydoğu cephe.
- Resim 3. Kapucular Hamamı. Soğukluk Mekanı.
- Resim 4. Kapucular Hamamı. Soğukluk Mekanı.
- Resim 5. Kapucular Hamamı. Soğukluk Mekanı Kurna Ayna Taşı.
- Resim 6. Kapucular Hamamı. 1. Sıcaklık Mekanı.
- Resim 7. Kapucular Hamamı. Külhana Açılan Hava Kanalları.
- Resim 8. Kapucular Hamamı. 2. Sıcaklık Mekanı
- Resim 9. Kapucular Hamamı. Batı Cephe.
- Resim 10. Kapucular Hamamı. Su Deposu.
- Resim 11. Kıranköy Hamamı. Güneybatı Görünüm.

### Turkish Studies

*International Periodical For the Languages, Literature and History of Turkish or Turkic*  
Volume 9/10 Fall 2014





- Resim 12. Kıranköy Hamamı. Kuzeybatı Görünüm.
- Resim 13. Kıranköy Hamamı. Sıcaklık Mekanı
- Resim 14. Kıranköy Hamamı. Soğukluk Mekanı ile Sıcaklık Mekanı Arasındaki Duvar.
- Resim 15. Kıranköy Hamamı. Sıcaklık Mekanı Kubbesi.
- Resim 16. Kıranköy Musa Bey Hamamı.
- Resim 17. Kıranköy Musa Bey Hamamı. Soğukluk Mekanı.
- Resim 18. Kıranköy Musa Bey Hamamı. Tıraşlık Mekanına Geçiş.
- Resim 19. Kıranköy Musa Bey Hamamı. Tıraşlık Mekanı.
- Resim 20. Kıranköy Musa Bey Hamamı. Tıraşlık Mekanı.
- Resim 21. Kıranköy Musa Bey Hamamı. Sıcaklık Mekanı.
- Resim 22. Kıranköy Musa Bey Hamamı. Sıcaklık Mekanı. Kurna
- Resim 23. Kıranköy Musa Bey Hamamı. Sıcaklık Mekanı. Su Deposuna Açılan Pencere.
- Resim 24. Kıranköy Musa Bey Hamamı. Su Deposu.
- Resim 25. Bahçepınar Hamamı. Kuzey Cephe.
- Resim 26. Bahçepınar Hamamı. Soğukluk Mekanı.
- Resim 27. Bahçepınar Hamamı. Sıcaklık Mekanına Giriş.
- Resim 28. Bahçepınar Hamamı. 2. Sıcaklık Mekanına Geçiş.
- Resim 29. Bahçepınar Hamamı. 1. Sıcaklık Mekanı Kubbesi.
- Resim 30. Bahçepınar Hamamı. 2. Sıcaklık Mekanı. Su Deposu Penceresi.
- Resim 31. Bahçepınar Hamamı. Sivri Kemerli Niş İçinde Lüle Yeri.
- Resim 32. Bahçepınar Hamamı. 2. Sıcaklık Mekanındaki Bağımsız Kurna.
- Resim 33. Bahçepınar Hamamı. Su Deposu
- Resim 34. Bahçepınar Hamamı. Su Deposu Kazan Çukuru.
- Çizim 1. Kapucular Hamamı. Rölöve Çizimi.
- Çizim 2. Kıranköy Hamamı. Rölöve Çizimi.
- Çizim 3. Kıranköy Musa Bey Hamamı. Rölöve Çizimi.
- Çizim 4. Bahçepınar Hamamı. Rölöve Çizimi.

---

**Turkish Studies**

*International Periodical For the Languages, Literature and History of Turkish or Turkic*  
Volume 9/ 10 Fall 2014

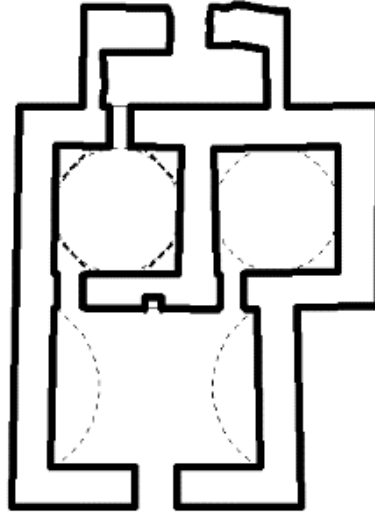




Resim 1. Kapucular Hamamı. Doğu cephe.



Resim 2. Kapucular Hamamı. Kuzeydoğu cephe.



Çizim 1. Kapucular Hamamı Rölöve Çizimi

---

### Turkish Studies

International Periodical For the Languages, Literature and History of Turkish or Turkic  
Volume 9/10 Fall 2014





Resim 3. Kapucular Hamamı. Soğukluk Mekanı.



Resim 4. Kapucular Hamamı.  
Soğukluk Mekanı.



Resim 5. Kapucular Hamamı.  
Soğukluk Mekanı Kurna Ayna Taşı.



Resim 6. Kapucular Hamamı.  
1. Sıcaklık Mekanı.



Resim 7. Kapucular Hamamı.  
Külhana Açılan Hava Kanalları.

### Turkish Studies

International Periodical For the Languages, Literature and History of Turkish or Turkic  
Volume 9/10 Fall 2014



Resim 8. Kapucular Hamamı.  
2. .Sıcaklık Mekanı



Resim 9. Kapucular Hamamı. Batı Cephe.



Resim 10. Kapucular Hamamı.  
Su Deposu.



Resim 11. Kıranköy Hamamı. Güneybatı Görünüm.



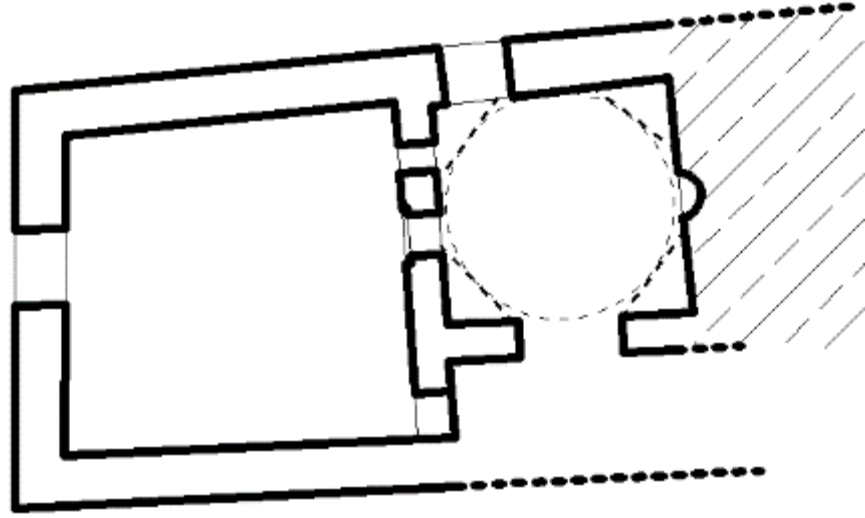
Resim 12. Kıranköy Hamamı. Kuzeybatı Görünüm.

### Turkish Studies

*International Periodical For the Languages, Literature and History of Turkish or Turkic*  
Volume 9/10 Fall 2014







Çizim 2. Kıranköy Hamamı. Rölöve Çizimi



Resim 13. Kıranköy Hamamı. Sıcaklık Mekanı



Resim 14. Kıranköy Hamamı. Soğukluk Mekanı ile Sıcaklık Mekanı Arasındaki Duvar.

### Turkish Studies

International Periodical For the Languages, Literature and History of Turkish or Turkic  
Volume 9/ 10 Fall 2014



Resim 15. Kıranköy Hamamı. Sıcaklık Mekanı Kubbesi.



Resim 16. Kıranköy Musa Bey Hamamı.



Resim 17. Kıranköy Musa Bey Hamamı. Soğukluk Mekanı.

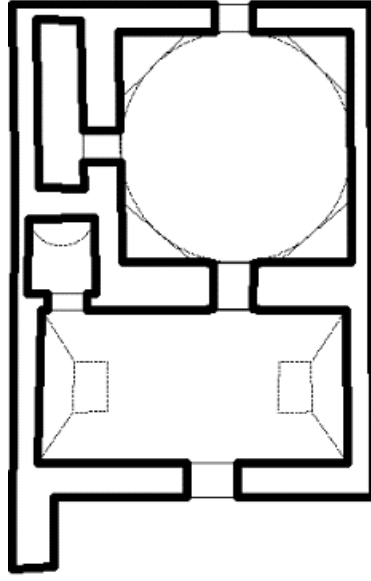
---

### Turkish Studies

*International Periodical For the Languages, Literature and History of Turkish or Turkic*  
Volume 9/10 Fall 2014







Çizim 3. Kıranköy Musa Bey Hamamı. Rölöve Çizimi.



Resim 18. Kıranköy Musa Bey Hamamı. Tıraşlık Mekanına Geçiş.



Resim 19. Kıranköy Musa Bey Hamamı. Tıraşlık Mekanı.

### Turkish Studies

International Periodical For the Languages, Literature and History of Turkish or Turkic  
Volume 9/ 10 Fall 2014



Resim 20. Kıranköy Musa Bey Hamamı. Tıraşlık Mekanı.



Resim 21. Kıranköy Musa Bey Hamamı. Sıcaklık Mekanı.



Resim 22. Kıranköy Musa Bey Hamamı. Sıcaklık Mekanı. Kurna

---

### **Turkish Studies**

*International Periodical For the Languages, Literature and History of Turkish or Turkic*  
Volume 9/10 Fall 2014





Resim 23. Kıranköy Musa Bey Hamamı. Sıcaklık Mekanı.  
Su Deposuna Açılan Pencere.



Resim 24. Kıranköy Musa Bey Hamamı. Su Deposu.

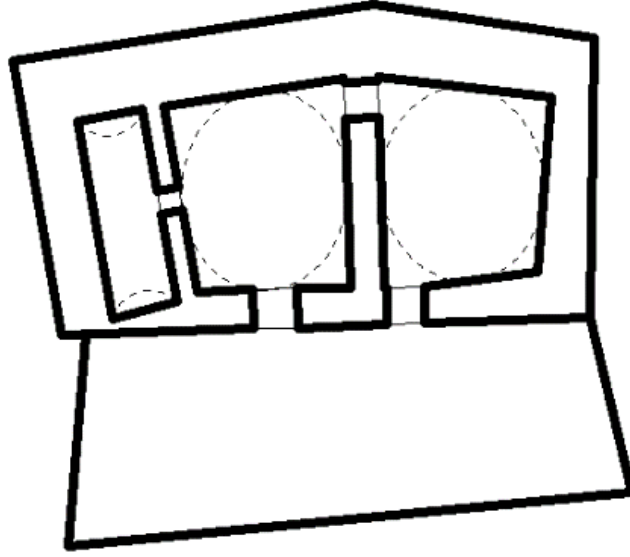


Resim 25. Bahçepınar Hamamı. Kuzey Cephe.

---

### Turkish Studies

*International Periodical For the Languages, Literature and History of Turkish or Turkic*  
Volume 9/ 10 Fall 2014



Çizim 4. Bahçepınar Hamamı. Rölöve Çizimi.



Resim 26. Bahçepınar Hamamı. Soğukluk Mekanı.



Resim 27. Bahçepınar Hamamı. Sıcaklık Mekanına Giriş.

### Turkish Studies

International Periodical For the Languages, Literature and History of Turkish or Turkic  
Volume 9/10 Fall 2014







Resim 28. Bahçepınar Hamamı. 2. Sıcaklık Mekanına Geçiş.



Resim 29. Bahçepınar Hamamı. 1. Sıcaklık Mekanı Kubbesi.



Resim 30. Bahçepınar Hamamı. 2. Sıcaklık Mekanı. Su Deposu Penceresi.

### Turkish Studies

International Periodical For the Languages, Literature and History of Turkish or Turkic  
Volume 9/ 10 Fall 2014



Resim 31. Bahçepınar Hamamı. Sivri Kemerli Niş İçinde Lüle Yeri.



Resim 32. Bahçepınar Hamamı. 2. Sıcaklık Mekanındaki Bağımsız Kurna.



Resim 33. Bahçepınar Hamamı.  
Su Deposu



Resim 34. Bahçepınar Hamamı.  
Su Deposu. Kazan Çukuru.

### Turkish Studies

*International Periodical For the Languages, Literature and History of Turkish or Turkic*  
Volume 9/10 Fall 2014

