

The Journal of Academic Social Science Studies



International Journal of Social Science

Volume 6 Issue 3,p. 1-19, March 2013

ARAZİ TOPLULAŞTIRMASI ÜZERİNE ÇİFTÇİ ALGISI: YEŞİLDERE ÖRNEĞİ (DENİZLİ)

*FARMERS' PERCEPTION ON LAND CONSOLIDATION: YESİLDERE CASE
(DENİZLİ)*

Yrd. Doç. Dr. Selahattin AKŞİT

Erciyes Üniversitesi Eğitim Fakültesi İlköğretim Bölümü

Abstract

The purpose of this study is to evaluate the perception of farmers on the land consolidation activities aspect to the expected benefit. Based on FAOs technical guidelines and food requirements for the world, the need of land consolidation for agricultural land is increasing rapidly. For this reason, the consolidating lands through land exchanges to form plots that are better adapted to their proper use (e.g. plots are larger and/or better shaped), a new idea started to be implemented in different areas of the world, has been a pioneer. In this context, land consolidation means a comprehensive reallocation procedure of a rural area consisting of fragmented agricultural or forestry enterprises or their parts. For rural development, land consolidation is used in several countries in the Continental Europe. Land consolidation projects have been implemented in Turkey since 1961. Acıpayam - Yeşildere is one of them completed in 2008. The data collection phase, the "*structured interview*" method was used to determine the differences and the similarities in the information obtained between the 31 farmers in order to make comparisons after the land consolidation. The interpretation of the obtained data, descriptive analysis was used to reduce the masses to identify and understandable manner. Due to a decrease in the presence of the land and no harvesting, land consolidation created the negative

perception on farmer. However, the most of farmers due to useful effects as irrigation, transportation, fuel efficiency, fertilization and land use has created a generally positive perception.

Key Words: rural development, land consolidation, perception of farmer, Denizli, structured interview

Öz

Bu çalışmanın amacı; arazi toplulaştırma çalışmalarının beklenen faydayı sağlayıp sağlamadığına ilişkin çiftçi algısının ortaya konulmasıdır. Birleşmiş Milletler Gıda ve Tarım Örgütü (FAO) yönergelerine göre dünya için gıda gereksinimleri, tarımsal arazi için arazi toplulaştırması ihtiyacı hızla artmaktadır. Bu amaçla arazilerin doğru kullanımına uygun olan (örneğin araziler büyük ve / veya daha iyi biçimli) belirli geometrik formlarda parseller oluşturma olarak bilinen arazi toplulaştırması, dünyanın farklı alanlarında uygulanmaya başlanmış yepyeni bir düşüncenin öncüsü olmuştur. Bu bağlamda, arazi toplulaştırma parçalanmış tarım veya orman işletmelerinde kapsamlı bir düzenleme anlamına gelir. Kırsal kalkınma amaçlı arazi toplulaştırması kıta Avrupa'sındaki birçok ülkede kullanılmaktadır. Türkiye'de 1961'den beri çeşitli bölgelerde arazi toplulaştırma projeleri yürütülmektedir. Bunlardan bir tanesi de Acıpayam - Yeşildere'de 2008 yılında gerçekleştirilen arazi toplulaştırma projesidir. Veri toplama aşamasında, arazi toplulaştırması sonrası arazi sahiplerinin ve işletmecilerinden elde edilen bilgiler arasındaki paralelliği ve farklılığı saptamak ve buna göre karşılaştırmalar yapmak amacıyla 31 çiftçi ile yapılan "yapılandırılmış görüşme" yöntemi kullanılmıştır. Elde edilen verilen yorumlanmasında veri yığınlarını tanımlamak ve anlaşılabilir biçimde indirgemek için betimleyici analiz kullanılmıştır. Arazi varlığındaki azalma ve hasat yapamamaktan kaynaklanan zararlar arazi toplulaştırmasına karşı olumsuz algıya karşın, çiftçilerin önemli bir kısmında sulama, ulaşım, yakıt tasarrufu, gübreleme ve araziyi kullanma kolaylığından dolayı genelde olumlu algı gelişmiştir.

Anahtar Kelimeler: kırsal kalkınma, arazi toplulaştırma, çiftçi algısı, Denizli, yapılandırılmış görüşme

GİRİŞ

XXI. yüzyılda dünya nüfusunun hızlı bir şekilde artması dünya kaynaklarının kullanımı ve paylaşımı problemini ortaya çıkartmıştır. Yüzyılın başında 900 milyon olan dünya nüfusu, 1960 yılında 3,0 milyara ve 1987 yılında 5,0 milyara 2012 yılının sonunda ise 7 milyarı geçmiştir. Türkiye'de durum dünyadakinden farklı değildir. Türkiye'nin nüfusu 1927 yılında 13,5 milyon iken, 1960 yılında, dünyadaki artış hızından daha yüksek oranda artışla 33 yılda iki katına, 28 milyona, günümüzde ise 75,6 milyona yükselmiştir (TUİK, 2013). İnsanlık bir dünyaya sahipken, taleplerin karşılanabilmesi için 1,3 dünyaya gereksinim söz konusudur. Nüfustaki bu artış hızlarına karşın dünya kaynaklarının sabit kalması beraberinde tarım veya tarım dışı

toprakların parçalanmasına neden olmaktadır. Arazi bir devletin en büyük kaynađı ve kırsal yerleřmelerin temel zenginliđidir. Özellikle, tarımsal arazilerdeki bu tür parçalanmalarda mevcut kaynakların verimli kullanılmasını zorlařtırmaktadır.

Bunun sonucunda belirli geometrik formlarda parseller oluřturma olarak bilinen arazi toplulařtırması (landconsolidation), dünyanın farklı alanlarında uygulanmaya bařlanmış yepyeni bir düşünceenin öncüsü olmuřtur. Bu bağlamda, arazi toplulařtırma parçalanmış tarım veya orman iřletmelerinde kapsamlı bir düzenleme anlamına gelir (Vitikainen, 2004:25).

Arazi toplulařtırması iřleminin yasal olarak tanımlanmış amaçları ülkeden ülkeye deđiřir. Genel amaç; arazi bölünmesinin önüne geçmek ve uygun kullanımını teřvik etmektir. Bunların dođru kullanımına uygun olan belirli geometrik formlarda parseller oluřturmak için arazi takası yoluyla araziler birleřtirilir veya toplulařtırılır. Aynı zamanda, görelideđer normal olarak sabit tutularak, yol ve drenaj řebekesinin geliřtirilmesi, farklı yapı, peyzaj, çevre yönetimi ve koruma projeleri ve hedefleri için gerekli diđer fonksiyonları olarak arazi toplulařtırma uygulanabilir.

XX. yüzyılın sonlarında tüm Avrupa'nın arazi toplulařtırma mevzuatında yeni tarımsal ve sosyo-politik talepler dikkate alınarak arazi toplulařtırma konusunda hızlı deđeriklikler oldu. Arazi toplulařtırma, üretim maliyetlerini düşürerek kontrollü bir şekilde ve tarımsal üretimde verimlilik artışı için bir araç olarak görüldü. Bununla birlikte arazi toplulařtırma amaçları arasına, sosyal, ekolojik ve kültürel yönler de dâhil edildi. Mevzuat deđeriklikleri ile birlikte geleneksel arazi toplulařtırması, örneđin Hollandalı kırsal kalkınma kanunu (Wet Inrichting Landelijk Gebied), Alman arazi toplulařtırma kanunu (Flurbereinigungsgesetz)'nda olduđu gibi, özellikle orta Avrupa'da, peyzaj ve dođa korumanın artırılması ve çeřitli rekreasyon alanı projelerinin uygulanması, altyapının iyileřtirilmesi için kullanılabilecek çok boyutlu kırsal kalkınma modeli haline dönüşmüřtür (Tenkanen 1994, s 4). 1990 yılından sonra kırsal kalkınmadaki hızlı deđerişim, arazi toplulařtırması projelerinin tamamlanma sürelerinin hızlandırılması ihtiyacını doğurmuřtur. Aynı zamanda proje finansman için toprak sahipleri ve ulusal ekonominin hem sınırlı potansiyelleri uygulama maliyetlerini düşürmek için ayrı bir baskı unsuru olmuřtur (Backman, 2002:6-9, Sonnenberg, 2002:2).

Türkiye'de de tarım iřletmelerinin sahip oldukları araziler miras ve diđer nedenlerle her geçen gün daha da küçülmektedir. 1950 yılında iřletme sayısı 2,2 milyon, ortalama iřletme büyüklüđu de 100 dekar iken, 2000 yılında iřletme sayısı 3,02 milyona çıkarken ortalama iřletme büyüklüđu 61 dekara düşmüřtür. İřletme ölçeđi küçülürken parça sayısı da artmaktadır. Bugün iřletme başına 7 parça arazi düşmektedir (<http://www.tarimreformu.gov.tr/>). Bu durumun yaratmış olduđu problemler diđer ülkelerde olduđu gibi Türkiye'de de arazi toplulařtırması yoluyla giderilmeye çalışılmaktadır. Türkiye'de 1973 yılından beri Arazi düzenleme çalışmaları

farklı mevzuat ve kurumlar tarafından yapılmaktadır. Bu da beraberinde uygulama problemlerini gündeme getirmektedir (Ulger ve Çay, 2012:1).

Türkiye’de işlenebilir tarım arazisi miktarı 25 milyon hektar olup, ekonomik olarak sulanabilir arazi miktarı 8,5 milyon hektardır. 2010 yılı verilerine göre halk sulamaları da dâhil olmak üzere yaklaşık 5,3 milyon hektar alan sulamaya açılmıştır. Böylece ekonomik olarak sulanabilecek tarım arazisinin % 62’si sulama imkânına kavuşturulmuştur. İleriki yıllarda sulamaya açılacak alan ise 3,2 milyon hektardır.

Sulamaya açılmış alanlarda sulama oranları bölgelere ve tesislere göre değişmekle birlikte % 20 ile % 80 arasında değişmektedir. Sulama oranlarının düşük olması milli ekonomi için önemli gelir kayıplarına yol açmaktadır. Sulama şebekelerinde, sulama oranlarının ve sulama randımanlarının düşük olmasının en önemli nedenlerinden birisi de sulama projelerinin toplulaştırmasız ve tarla içi geliştirme hizmetleri dikkate alınmadan inşa edilmesidir. Ülke nüfusunun yarıya yakınının tarımsal aktivitede bulunduğu dikkate alınır, kırsal kalkınma açısından da arazi toplulaştırmasının ne derece önemli olduğu daha net anlaşılacaktır.

Türkiye’de, tarımsal yapının ıslah edilmesi ve uygun işletme büyüklüklerine ulaşması, tarım sektörünün sorunlarının çözülmesi ve çiftçilerin uluslararası rekabette başarı elde edebilmesi için önem arz etmektedir. Türk tarım sektörünün iyileştirme bekleyen yapısal sorunları arasında ise “Arazi Toplulaştırması” ilk sıralarda yer almaktadır.

Halen, yöntemi ve içeriği gereği günümüzün modern tarımsal teknik ve teknolojilerine cevap verip vermediği tartışılan bu yöntemin uygulanıyor olması beraberinde problemleri de yaratabilmektedir. Belirtilen yöntem kullanılarak yapılan toplulaştırma çalışmalarının beklenen faydayı sağlayıp sağlamadığına ilişkin olarak çiftçi algısının araştırılmasına gereksinim duyulmuştur. Türkiye’de arazi toplulaştırması üzerine yapılan araştırmalarda genellikle toplulaştırmanın olumsuz yanlarından bahsedilmemektedir (Parlak 2010, Boyraz ve Üstündağ 2008, Uçar ve Kara 2006, Tulukcu ve Çağla 2005, Oğuz ve Bayramoğlu 2004, Demirel 1999). Sadece Altıntaş ve Akçay (2009) çalışmalarında arazi toplulaştırmasının çiftçiler tarafından olumsuz yanları değinmiştir. Bu amaçla, arazi toplulaştırmasından beklenen yararların ne düzeyde gerçekleştiğini ölçmek için toplulaştırma çalışmaları 2008 yılı itibarıyla tamamlanmış olan Yeşildere beldesinde (Acıpayam) çiftçilerin arazi toplulaştırmasına yönelik algıları araştırılmıştır.

ÇALIŞMA SAHASI

Araştırma sahası; 37° 23’ 41’’ - 37° 28’ 14’’ K enlemleri ve 29° 25’ 39’’ - 29° 29’ 29’’ D boylamları arasındaki Denizli İli, Acıpayam İlçesi Yeşildere Beldesi arazi toplulaştırma bölgesidir (**Şekil 1**). Bu saha ortalama 860 metre yükseklikteki tektonik ve karstik yapıdaki Acıpayam Ovasının kuzey bölümünü doğudan sınırlayan Eşler Dağı’nın (2258 metre) batıdaki uzantısı durumundaki Mallı Dağının (1778 metre) hemen ovaya geçiş gösterdiği 1000 metre yükselti eğrisinin altında ve sözü edilen dağ

ikiye bölen derin vadinin ařaęı ucunda kurulmuř (řen, 1988: 127) bir belde yerleřmesi ve onun tarımsal arazisidir (řekil 2).

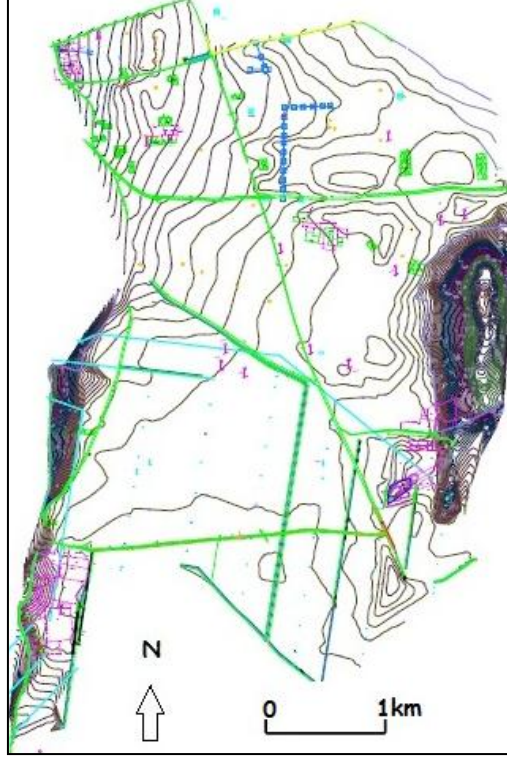


řekil 1: Lokasyon Haritası

İklim özellikleri açısından; 35°K ve 60°K enlemleri arasındaki batı rüzgârları kuřaęı içerisindeydir. Kış döneminde soęuk cephenin hâkimiyetinde çeřitli siklon ve antisiklon kořularının etkisi altında olup, bulutlu ve yaęmurludur (Erinç 1957, Ardel 1973, Atalay 1987, Koçman 1993 akt: Akřit 2003:196). Yazlar ise soęuk cephenin kuzeye çekilmesi ve sıcak karasal hava kütesinin etkisinde kalması nedeniyle sıcak ve kuraktır. Sonuç olarak saha tipik yarı kurak iklim özellięi gösterir (Akřit2004: 53).

Tektonik yapısı gereęi verimli bir tarım arazisi olması bir avantaj olmasına karřın, iklimin neden olduęu olumsuz yaz kuraklıęının etkileri tarımsal sulama ile giderilmeye çalışılmaktadır. Türkiye'de en son gerçekteřtirilen arazi toplulařtırma çalışma örneklerinden biri olması ve arařtırmacının alana ulařabilirlięi çalışma sahasının seçiminde önemli rol oynamıřtır.

Şekil 2. Topografya Haritası



Kaynak: Denizli İl Özel İdaresi Tarımsal Hizmetler Müdürlüğü, 2013

MATERYAL ve YÖNTEM

Bu araştırmada; *arazi toplulaştırması faaliyetlerinin arazi sahibi çiftçiler üzerinde nasıl bir algı oluşturduğu* belirlenmeye çalışılmıştır. Araştırmanın temel materyalini Denizli ili, Acıpayam ilçesi Yeşildere Beldesi'nde gerçekleştirilmiş olan arazi toplulaştırması sonrası arazi sahiplerinin ve işletmecilerinden elde edilen bilgiler arasındaki uyum ve uyumsuzluğu saptamak ve buna göre karşılaştırmalar yapmak amacıyla 31 çiftçiyle yapılan **30 sorulu** "*yapılandırılmış görüşme*" yöntemi (Brannigan, 1985 akt: Yıldırım ve Şimşek, 2003: 93) kullanılmıştır.

Araştırmaya konu olan arazi sahiplerinden arazi toplulaştırmasına ilişkin benzer tür bilgilerin alınması amacıyla görüşme formu hazırlanmıştır (Patton, 1987, akt: Yıldırım ve Şimşek, 2003: 95). Görüşme formundaki sorular, toplulaştırma öncesi ve sonrasına yönelik olmak üzere 2 ana kategoride toplanmıştır. Bu kategoriler içerisinde toplam 4 adet açık uçlu soruda sorularak sınırlama yapılmaksızın yanıt alınmaya çalışılmıştır.

Çiftçilere, araştırmanın amacı ve görüşme formundaki sorular hakkında bilgi verilmiş ve araştırmaya katılmaya istekli çiftçilere 2011 Eylül ayında bireysel olarak uygulanmıştır. Bu görüşmeler, daha çok, önceden hazırlanan ve ne tür soruların ne şekilde sorulup, hangi verilerin toplanacağını en ayrıntılı biçimde saptayan, görüşme planının aynen uygulandığı bir görüşmedir. Yanıtlayıcıdan önceden belirlenmiş yanıt

kategorileri içinde önceden belirlenmiř bir dizi soruyu yanıtlaması istenmiřtir. Görüşme, aynı zamanda standartlařtırılmıř ve bütün yanıtlayıcılara, tüm sorular, aynı sırada ve standartlařtırılmıř bir biçimde yöneltirmiřtir. Görüşmeyi yapan, görüşme esnasında yönlendirici olmamak için tarafsız kalmıřtır. Büyük oranda cevap seçenekleri bütünü ile yapılandırılmıř olduđu için bir nicel veri toplama tekniđi niteliđinde gerçekteřtirilmiřtir.

Arařtırmanın bađımlı deđiřkeni arazi sahibi çiftçiler bađımsız deđiřkeni ise arazi toplulařtırmasıdır. Elde edilen verilen yorumlanmasında veri yığınlarını tanımlamak ve anlaşılabilir biçimde indirgemek için betimleyici analiz kullanılmıřtır. Bu yolla frekans dađılımları, deđiřkenler arasındaki iliřkilere bakılarak deđiřkenlerin ve deđiřkenler arası bađın karakteri ve özellikleri (Erdođan, 2003:267) açıklanmaya çalıřılmıřtır. Soruların büyük bölümünü cevaplayan ama bazı sorularda fikir belirtmeyenler "karasız" olarak deđerlendirilmiřtir.

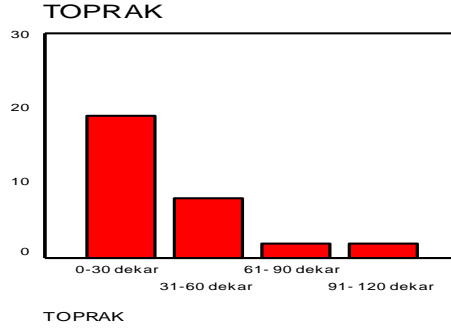
BULGULAR

Tarım alanlarının artırılması olanaklı olmadıđından artan nüfusun gıda talebini karşılayabilmek için mevcut kaynakları daha ekonomik ve etkin kullanmak gerekmektedir. Bu nedenle birim alandan alınan verimin ve elde edilen gelirin artırılması gerekir. Yeni teknoloji ve tarımsal uygulamaların dođru bir şekilde uygulanması ile verim artıřı, üretim maliyetlerinin düşürülmek suretiyle gelir artıřı sağlanabilir. Bu bađlamda, arazileri daha verimli kullanma imkânı sunan; üretim maliyetlerini düşürmesi, tarımsal uygulamaların etkinliđini artırması ve tarla içi geliřtirme hizmetlerinin yatırım maliyetlerini büyük ölçüde azaltması yönüyle arazi toplulařtırması önem kazanmaktadır (Akçay ve Angın, 1989 akt: Altıntař ve Akçay, 2009: 35).

Türkiye'de arazi toplulařtırma çalıřmaları ilk defa Konya ili Çumra ilçesi Karkın Köyü'nde 1961 yılında yapılmıřtır. Türkiye'de uygulama çalıřmaları eski KHGM (Köy Hizmetleri Genel Müdürlüđü) tarafından 24 Eylül 1979 tarihinde yürürlüđe giren Arazi Toplulařtırma Tüzüğüne göre (ATT) ve 22 Kasım 1984 tarihinde kabul edilen Sulama Alanlarında Arazi Düzenlemesine Dair Tarım Reformu Kanunu'nun 6. maddesi ve bu kanuna göre çıkarılan Yönetmeliđin 20 ve 29.madde hükümlerine göre TRGM (Tarım Reformu Genel Müdürlüđü) tarafından yapılmaktadır. Çalıřmalar KHGM tarafından Türk Medeni Kanunu'nun 678. maddesine göre, TRGM tarafından ise 3083 Sayılı Kanuna göre yürütülmüřtür. 28.01.2005 tarihinde KHGM kaldırılmasından sonra bu tür çalıřmalar İl Özel İdarelerince yapılmaya başlanmıřtır. Arazi toplulařtırma uygulamaları isteđe bađlıdır. Buna göre toprak sahiplerinin 2/3'ünün istemesi topraklarının tüm alanın yarısından fazla olması durumunda, sulama ve toplulařtırma kabulünün sağlanması halinde arazi toplulařtırma kararı alınmasına imkân vermektedir (Tulukcu ve Çađla 2005: 10).

Çalıřma sonucunda elde edilen bulgulara göre; Yeřildere'de 284 hanede 1136 kiři yařamaktadır (2012). Bu hane halklarından 31 çiftçi ile gerçekteřtirilen bu

çalışmada görüşmeye katılanların 27'si erkek ve 4'ü kadındır. Belde sınırları içerisindeki toplam arazi varlığı 13.677 dönümdür. En büyük arazi varlığına sahip olan kişinin 200 dönüm arazisi bulunmaktadır. Bu nedenle belde sınırları içerisinde genelde küçük işletmeler yaygındır denilebilir. Arazi sahiplerinin % 63,1'i (19 kişi) yani yarıdan fazlası 30 dönüm (dekar) ve altı toprak sahibi kişilerdir. Yaklaşık olarak %25,8'i (8 kişi) 31- 60 dönüm araziye sahip iken, 61-90dönüm toprak sahibi ancak %6,5 (2 kişi), 91dönümden büyük arazi varlığına sahip olanda %6,5 (2 kişi) dir (**Şekil 4 ve tablo 1**). Bu arazilerinin de ortalama 4-5 parçadan meydana geldiğini belirtilmiştir.



Şekil 3 Arazi Mülkiyet Büyüklüğü

Yeşildere toplulaştırma projesi de 3083 Sayılı Kanuna göre gerçekleştirilmiş olup, arazi toplulaştırma tüzüğü'nün 4a maddesine göre "parsellerin tarımsal sulama yöntemlerinin uygulanmasını, toprak koruma önlemlerinin alınmasını güçleştirecek kadar küçülmüş ya da biçimlerinin bozulmuş veya dağılmış olması" toplulaştırmanın nedenlerindedir. Toplulaştırmayı gerekli kılan parçalanmanın nedenleri arasında %90 miras ve intikal yoluyla parçalanma gösterilmiştir. Bu yönüyle çiftçilerin %87'si arazinin sulama yöntemine imkân vermeyecek kadar parçalı olduğunu belirtmiş ve %54,8'i toplulaştırmayı kendilerinin istediğini, devlet tarafından projenin uygulamasının gerçekleştirildiğini ifade etmişlerdir. Toplulaştırma sonrası arazilerin tekrar parçalanması mümkün mü diye sorguladığımız da "evet" ve "hayır" ların hemen hemen eşit oranda olduğu gözükmektedir. Çünkü toplulaştırma yapılan arazilerde tekrar parçalanmayı arazi toplulaştırma tüzüğü izin vermese de, miras hukukuna göre arazilerin yeniden parçalanmasının önüne geçilememektedir (**Tablo 1**).

Toplulaştırma projeleri öncesi, proje idaresince arazi malikleri ile köy veya belediye temsilcilerinin katıldıkları bir toplantı düzenlenerek projeye giren işler ayrıntılı olarak açıklanır ve arazi toplulaştırmasına karar verilir. Bu amaçla, proje öncesi mahalle kahvesinde çiftçilerle bilgilendirme toplantısı yapılmıştır. Fakat çiftçilerin %71'i bilgilendirme çalışmalarından haberdar olduklarını, %25,8'i haberlerinin olmadığını belirtmiştir. Toplantının kahvede düzenlenmesi bir anlamda kadın işletmecilerin göz ardı edilmesine neden olmuştur. Görüşmeye katılan kadın işletmecilerin "kahvede toplantı yapılmış" olarak bahsetmelerinden bu yargıya ulaşılmıştır. Bu nedenle bütün arazi sahiplerine ulaşmak mümkün olmadığı için arazi sahiplerinin istekleri tam olarak yerine getirmek mümkün olmamıştır. Yapılacak işler

arasında bulunan drenaj kanallarının toprak için yararlı olup olmadığı sorgulandığında %87,1'i olumlu görüş belirtmiştir (**Tablo 1**). Bilgilendirme toplantısının yapılacak işler denilince su kanalları, arazi tesviyesi ve yollar olarak akıllarında kalmıştır. Proje sonrası, beldenizde (köyünüzde) neler yapıldı sorusuna da benzer yanıtlar verilmiştir(**Tablo 2**).

Denizli İl Özel İdaresi'nden elde edilen bilgiler yine de arazi toplulaştırma sürecine; çiftçilerin imzalı beyanları alınarak başladığını göstermektedir. Toplulaştırma yapılacak alanda çalışmaların ne zaman başlayacağına ilişkin toplulaştırma tüzüğü'nün 10. Maddesine istinaden bir yıl önceden çiftçiler haberdar edilmiştir. Belirli dönem üretim yapılamayacağına dair muafa katlarını vermiş olmaları nedeniyle de, %93,5'i bir yıl üretim yapamamış olmasına karşın her hangi bir şekilde hak talebinde bulunamamış ve kayıpları karşılanmamıştır (**Tablo 1**). Kamu yararı güdülen bu tür projeler, bazen bütün gelir kaynağı arazisinden gerçekleştireceği ürünü olan çiftçilerin ekonomik çıkmaza sokulmasına da neden olabilmektedir.

Çeşitli nedenlerle parçalanmış ve optimum işletme büyüklüklerini kaybetmiş olan tarımsal üretim ortamlarının yeni bir düzenleme ile birleştirilmesi olarak da tanımlanabilecek arazi toplulaştırması çalışmalarının en zor, en kritik ve en zaman alıcı aşaması ise "Arazi Derecelendirme ve Toprak İndeksi Belirleme" işlemidir. Toprak Endeksini kısaca toprağın verimliliğini etkileyen faktörlerin çarpımı olarak özetleyebiliriz (Parlak, 2010: 13-14). Bir parselin değeri, genelde konum itibarı ile o parselin sahip olduğu özellikler ile doğrudan ilişkilidir (Frizzell, 1979, akt. Yomralıoğlu, 1992:31). Arazi toplulaştırma projelerinin başarısı, mal sahiplerine ait düzenleme öncesi parsel değer dağılımı ile düzenleme sonrası değer dağılımlarının mutlak suretle birbirlerine paralel olmasına bağlıdır. Ancak böyle bir yaklaşım ile bütün parsel sahiplerini eşit bir şekilde etkilemesi sağlanarak, uygulamadaki haksızlıklar ortadan kaldırılabilir (Yomralıoğlu, 1992:30). Yeni dağıtım yapılırken yine alan dikkate alındığı anlaşılmaktadır. Yomralıoğlu'nun (1990, 1997:1) belirttiği gibi dağıtım ile ilgili hesaplamalarda "alan" yerine birim değeri esas alan yeni bir hesaplama şekline ihtiyaç vardır.

Türkiye'de çeşitli nedenlerle parçalanmış olan alanlarda uygulanan arazi toplulaştırması projelerinde, sorumlu kuruluşların mevcut teknik şartnameleri gereği Storie Index (Storie, 1937: akt: Sönmez, Sarı, Demirtaş ve Altunbaş, 2005: 426) metodu kullanılarak toprak derecelendirmesi yapılmaktadır. Zira toplulaştırma işleminin sonucunda herhangi bir arazi malikine verilen/verilecek olan yeni arazinin, bu malikin toplulaştırma öncesi sahip olduğu eski arazilerinin konumları ve üretkenlikleri bakımından en azından eş değerde olması hususu, toplulaştırma işleminin başarıya ulaşması açısından son derece önemlidir. Bu husus ise toplulaştırma işlemine tabi tutulacak her bir parselin öncelikle üretime yönelik kıymetlerinin, herhangi bir yöntemle ve objektif olarak belirlenmesi ile çok yakından ilişkilidir (Şenol, 1983; Yıldız, 1983; Kerr, 1990 akt: Sönmez vd. 2005). Bu amaçla, arazi toplulaştırması

gerçekleştirilen alanda derecelendirme işlemi yapılabilmesi için toprak tahlillerinin yapıldığı arazi sahiplerinin %80,6'sının bilgisi dâhilindedir (Tablo 1).

Tablo 1. Toplulaştırma Öncesi Arazi Sahiplerine Yönelik Bilgi Formu

Köy sınırları içerisindeki toplam arazi varlığınız nedir? (1)	0-200 da		
Köy sınırları içerisindeki araziler üzerinde kaç kişi çiftçilik yapmaktadır? (2)	1340 kişi		
En büyük arazi varlığına sahip olanın kaç dekar arazisi bulunmaktadır? (3)	200 da		
Sizce araziler sulama yöntemlerinin uygulanmasına imkân vermeyecek kadar parçalı mıydı? (4)	Evet % 87,1	Hayır % 9,7	Kararsız %3,2
Arazi toplulaştırmasını arazi sahipleri olarak sizler mi istediniz? Kim karar verdi? (5)	Evet % 54,8 Devlet	Hayır % 25,8	Kararsız %19,4
Toplulaştırma öncesi sizlerle bilgilendirme toplantısı yapıldı mı? Yapıldıysa nasıl? (6)	Evet % 71 Kahve toplantısı	Hayır % 25,8	Kararsız %3,2
Toplulaştırmanın gerçekleştirildiği yıl tarımsal üretim yapabildiniz mi? (9)	Evet % 0	Hayır % 93,5	Kararsız %6,5
Projenin başlangıç tarihi sizlere ne zaman? (11)	1 yıl önce		
Derecelendirme için toprak verimliliğine ilişkin toprak tahlilleri yapıldı mı? (13)	Evet % 80,6	Hayır % 12,9	Kararsız %6,5
Toplulaştırma yapılırken üretimden kaynaklanan ekonomik kaybınız kim tarafından nasıl karşılandı? (16)	Karşılanmadı		
Arazinizin aşağıdaki hangi neden ve nedenlerle parçalandığını belirtir misiniz? (24)			
Miras ve intikal yoluyla parçalanma	%90		
Hisseli ve bölünerek yapılan satışlarla parçalanma	%10		
Sermaye ve işgücü yetersizliğinden dolayı ortaklık yoluyla parçalanma	-		
Muhtelif amaçlarla yapılan kamulaştırmalar yoluyla parçalanma	-		
Tarım kesimindeki yüksek nüfus yoğunluğu baskısı	-		
Mera ve yaylak parçalanmaları	-		
Coğrafi ve topoğrafik konumdan dolayı oluşan parçalanmalar	-		
Drenaj kanallarının açılması toprak için yararlı mı? (25)	Evet % 87,1	Hayır % 3,2	Kararsız %9,7
Yeni parsellerin miras yoluyla parçalanması mümkün müdür? (29)	Evet % 41,9	Hayır % 48,4	Kararsız %9,7

Toplulařtırma projeleri her ne kadar olumlu sonuçlara hizmet etmesi için gerekleřtirilse de, toplumların istekleriyle örtüşmeyebilmektedir. Bu nedenle proje tamamlandıktan sonrası görüşlerin ortaya konulması beklenen faydayı ne kadar gerekleřtirildięi konusunda genel algının yansıtılmasında yardımcı olmuřtur. Toplulařtırma tüzüęünün 7. maddesi; proje alanı içinde bulunan arazi malikleri ile köy veya belediye temsilcilerinin katıldıkları bir toplantı düzenlenerek proje ile ilgili bireysel ve kamu yararına yönelik isteklerin saptanmasını ve olanaklar ölçüsünde yerine getirilmesini öngörürken, arazi maliklerinin %64,5'lik gibi önemli bir bölümü isteklerinin dikkate alınmadığını belirtmişlerdir. Özellikle toplulařtırma sonrası araziler yeniden dağıtılırken ki arazi maliklerinin isteklerinin dikkate alınması konusunda %48,4 olumlu ve arazilerin eskisine oranla daha verimsiz yerlerde toplandıęı (%58) gibi olumsuz algılar tespit edilmiştir. (**Tablo 2**). Arazi toplulařtırma çalışmalarında toplumun tüm kesimlerini memnun etmenin imkânsızlığı bilindięi için, arazi maliklerin isteklerinin olanaklar elverdięi ölçüde yerine getirilmesi hedeflenmiştir.

Arazi toplulařtırma tüzüęünün 9b maddesine göre; ev, ahır, samanlık, ambar, alışır kuyu, baę, zeytinlik, fıstıklık, ay ekim yeri, meyve bahesi, kavaklık vb. sabit tesislerin bulunduęu arazi olanaklar ölçüsünde eski maliklerine verilmesi gerekmektedir. Buna istinaden arazi sahipleri arasında olası anlaşmazlıkları önceden bertaraf etmek için, köy yerleşim alanı ve imar planı dâhilindeki benzer alanlar toplulařtırma projesi dışında bırakılmıştır (**Şekil 4, tablo 2**). Çiftçilerin %77,4'ü, toplulařtırma alanı içerisinde kalan buna benzer arazilerin de eski maliklerine verildiğini belirtmiştir(**Tablo 2**).

Şekil 4. Denizli Acınayam Yasildere Toplulaştırma Sonrası Parselasyon



Kaynak: Denizli İl Özel İdaresi Tarımsal Hizmetler Müdürlüğü, 2013

Toplulaştırma öncesi 1783 parçadan 13 677 dönümden oluşan toplam tarım arazisi, proje sonunda 1295 parça ve 12 494 dönümden oluşmuştur. Toplulaştırma esnasındaki yol, drenaj ve su kanalları için yapılan %8,5'luk kesitler nedeniyle toplam arazi varlığında bir azalma söz konusu olmuştur. İl Özel İdaresi Tarım Müdürlüğü'nden edinilen bilgiye göre parsellerin dağıtımı yapıldıktan sonra, arta kalan 51 dönüm arazi köy tüzel kişiliğine tescil edilmiştir (Marım, 2103). Bu konuda arazi maliklerinin bir bilgisinin olmadığı (%71 cevapsız bırakmış), yalnızca % 16'lık kesim bu konuda haberdar olduğunu belirtmiştir (Tablo 2). Ancak arazi miktarı konusunda bir fikir beyan etmemişlerdir.

Arazi toplulaştırma projelerindeki asıl amaç, çok parçalı arazilerin optimum kullanım büyüklüğünde yeni parselasyonunu gerçekleştirmektir. Bu doğrultuda, arazi maliklerinin %67,7'si proje sonrası arazilerinin parça sayısının azaldığını, %32,3'ü de herhangi bir değişiklik olmadığını belirtmiştir. Değişmediğini belirtenlerin büyük arazi sahipleri olduğu ve yeni parsellerin ortalama 10 dönüm olduğu dikkat edilirse önemli ölçüde bir düzenleme gerçekleştiği söylenebilir. Arazi maliklerinin %96,8'i arazilerinin toplam alanlarında azalma olduğunu belirtmiş olması normal olarak karşılanması gerekir (Tablo 2). Çünkü toplulaştırma çalışmaları esnasında yol, su ve drenaj kanalları için genel olarak %8,5'luk bir kesinti olmuştur.

Tablo 2. Toplulařtırma Sonrası Arazi Sahiplerine Yönelik Bilgi Formu

Proje kapsamında çiftçiler olarak sizlerin istekleri dikkate alındı mı? (7)	Evet % 35,5	Hayır % 64,5	Kararsız %0
Toplulařtırma kapsamında köyünüzde sizce neler yapıldı? (8)	Kanallar, yollar, tesviye,		
Toplulařtırma sonrası araziler dađıtılırken sizlerin istekleri dikkate alındı mı? (10)	Evet % 48,4	Hayır % 41,9	Kararsız %9,7
Arazilerinizin eskisine göre daha verimli bölgede topladıđına inanıyor musunuz? (12)	Evet % 32,3	Hayır % 58	Kararsız %9,7
Bađ bahçe gibi alanlar yine eski sahiplerine verildi mi? (14)	Evet % 77,4	Hayır % 16,1	Kararsız %6,5
Arazilerin dađıtımı sonrası köy tüzel kiřiliđi için tescil edilen araziler var mı? (15)	Evet % 16	Hayır % 12,9	Kararsız %71
Arazilerinizin parça sayısı nasıl deđiřti (17)	Azaldı %67,7	Arttı %0	Deđiřmedi %32,3
Arazi varlıđınız toplamda dekar olarak nasıl deđiřti? (18)	Azaldı %96,8	Arttı %0	Deđiřmedi %3,2
Toplulařtırma sonrası tarımsal üretiminizde artış oldu mu? (19)	Evet % 35,5	Hayır % 51,6	Kararsız %12,9
Arazilerin toplulařtırmasından genel olarak memnun musunuz? (20, 30)	Evet % 67,7	Hayır % 19,4	Kararsız %12,9
Toplulařtırma sonrası arazilerin kullanımı ve sulaması kolaylařtı mı? (21)	Evet % 71	Hayır % 9,7	Kararsız %19,4
Sulanabilir arazi varlıđınızdaki deđiřim? (22)	Azaldı %0	Arttı %100	Deđiřmedi %0
Arazilerinizin ierisindeki yabancı otlarda artış veya azalma oldu mu? (23)	Azaldı %6,4	Arttı %100	Deđiřmedi %6,4
Daha geniř alanlarda tarım yapma ve üretim artışı sađladı mı? (26)	Evet % 71	Hayır % 22,6	Kararsız %6,5
Giderleriniz toplulařtırma öncesine göre azaldı mı?(gübre, petrol) (27)	Evet % 67,7	Hayır % 19,4	Kararsız %12,9
Ulařım ve yakıt tasarrufu sađladı mı? (28)	Evet % 83,9	Hayır % 6,5	Kararsız %9,7
İyi ki toplulařtırma gerekleřti diyebilir misiniz? (30)	Evet % 71	Hayır % 19,4	Kararsız %9,7

Arazi toplulařtırması basit olarak, bir kiřiye ya da tarımsal iřletmeye (tarım yapan aileye) ait dađınık durumda, řekilleri iřlemeye uygun olmayan tarım parsellerinin, bir araya getirilmesi iřlemidir. Fakat arazi toplulařtırmasının amacı; yalnızca paralanmıř arazilerin birleřtirilmesi olmayıp, birim alandan maksimum düzeyde verim elde etmek ve iřgücü verimliliđini artırmak için tarımın bütün kollarında gerekli iyileřtirmenin yapılmasını ve çiftçilerin yařam standartlarını yükseltecek teknik, sosyal ve kültürel tedbirlerin alınmasını amalamaktadır.

Dalaman Çayının ana kolu olan Gireniz Deresi'nin sularının toplandıđı Gölhisar-Yapraklı Barajı'nda toplanan sulama suyunu taşıyan sulama kanalları 1991 yılında hizmete girmiřtir. Böylece Ali Vehbi Efendi'nin "...Bil'hassa Dalman çayının mecrasında Darıveren'in (Damlâmca) Süleyman Bükü denilen ve Irmak vadisinin darlařtıđı yerde yapılacak bir sed (Baraj) ile sular řiřirildiđi takdirde Kumaořarının batısından açılacak bir

kanal vasıtasıyla bu köyden başlayarak Gümüş, Yazır, Dodurga, Yumrutaş, Dereköy(Yeşildere) köyleri tarlalarının tamamen sulanması tahtı temine alınmış (gerçekleşmiş) olacaktır ...” (Ali Vehbi, 1951:7), sözü kırk yıl sonra 2008 yılında Yeşildere arazi toplulaştırma çalışması ile birlikte yaşama geçirilmiştir.

Bu amaçla, tarımsal üretim artışı, sulama imkânlarındaki gelişme, toprağın işlenmesi ve verim artışı için gerekli zorunlu ekonomik giderlerdeki değişim, arazi maliklerinin genel memnuniyet düzeyleri tespit edilmeye çalışılmıştır. Elde edilen veriler göre; arazi maliklerinin %71’i toplulaştırma çalışmalarının daha geniş alanlarda tarım yapma, arazi kullanımı ve sulama imkânlarında kolaylık ve üretim artışı sağladığını belirtmiştir. Sulanabilir alanların artışı konusunda herkes hem fikirdir. Ancak tarım toprakları üzerindeki yabancı otların artışı konusunda da ortak görüş ortaya koymuşlardır. Bunun nedenlerinin başında toprakların düzleştirme işlemi sırasındaki arazi sınırlarındaki yabancı ot tohum ve köklerinin tüm alana yayılmış olması gelmektedir. Çiftçilerin %67,7’si arazilerin işlenmesi ve verim artışı için gerekli zorunlu harcamalarının azaldığını ve %83,9’u ulaşım ve yakıt tasarrufu sağladığını belirtmiştir (Tablo 2).

Arazi toplulaştırması yapıldıktan sonra toplulaştırmadan memnun olmayan çiftçilerin oranı 19,4’lük bir yüzdeye sahiptir. Olumsuz bulmalarının nedenleri arasında, toplulaştırma sonrası mevcut toprak varlıklarının azalması ve toplulaştırmanın yapıldığı yıl tarımsal üretim kaybı ve bundan kaynaklanan zararlarının karşılanmaması sayılabilir. Fakat çiftçilerin önemli bir kısmı (%71) sulama, ulaşım (Şekil 5, tablo 2), yakıt tasarrufu, gübreleme ve araziyi kullanma kolaylığından dolayı toplulaştırma sonrası düzenlemeleri genelde olumlu bulduklarını belirtmektedirler. Bu nedenle ekonomik olarak sulanabilir tarımsal arazilerin suya kavuşturulması için yapılacak toplulaştırma çalışmaları önem arz etmektedir.



Şekil 5 Yol ve Sulama Kanalları

Toplulaştırma çalışmalarındaki olumlu algıların oransal olarak yüksekliği ve tarımsal üretime katkıları göz ardı edilemeyecek kadar yüksek olmasına karşın, daha önceki yıllarda yakın çevrede gerçekleştirilen projelerinin bu günkü durumları dikkate alınarak, gelecek yıllara ilişkin bazı endişelerin de paylaşılması gereği duyulmuştur.

Acıpayam ilçesi Yeřildere kasabasında toplulařtırma yapılmadan önce Kumafşarı ve Dodurgalar kasabalarında da toplulařtırma yapılmıřtır. Yapılan toplulařtırma sonrasında, arazideki bozulmalar miras ve intikal yoluyla, hisseli ve bölünerek yapılan satıřlarla parçalanma devam etmiřtir (Şekil 6 ve 7). Yeřildere'deki çiftçilerin de % 90'lık bir kesimi, arazideki bozulmayı bu nedenlere bađlamıřtır (Tablo 1). Aslen, bugün yürürlükte bulunan, 22.11.1984 tarihli ve 3083 sayılı Sulama Alanlarında Arazi Düzenlenmesine Dair Tarım Reformu Kanununun da ise, uygulama alanı ilan edilen reform bölgelerinde, tespit edilen dađıtım normunun (asgari isletme büyüklüđünün) altında bir parçalanmaya izin verilmemektedir. Ancak, buna rađmen toprakların parçalanmasının tehlikeli boyutlara ulařtıđı görülmektedir. Bunun en önemli nedeni olarak da Medeni Kanunun eřit paylařımı öngören miras sistemi gösterilmektedir.

Kuskusuz eřit bir paylařımı öngören miras sistemi, toprakların kuřaktan kuřađa giderek bölünmesinde çok önemli bir rol oynamaktadır. Bu durum ise tarım kesiminde artan nüfus baskısıyla birlikte büyük sakıncalar oluřturmaktadır. Tarım kesimindeki nüfusa bařka alanlarda çalıřma imkânları bulunmadıđı sürece parçalanma riski her zaman olacaktır.

Ayrıca toprakların alım-satımı konusunda isletme geniřliđi açasından yasal bir sınırlandırma ve denetim de yoktur. Tümüyle toprak sahibinin isteđine bađlı olan bu durum için de yasal düzenlemelerin olmaması önemli bir eksikliktir.



Şekil 6 Kumafşarı Arazi Toplulařtırması



Şekil 7 Dodurgalar Arazi Toplulaştırması

SONUÇ

Dalaman Çayının ana kolu olan Gireniz Deresi'nin sularının toplandığı Gölhisar-Yapraklı Barajı'nda toplanan sulama suyunu taşıyan sulama kanalları 1991 yılında hizmete girmesiyle, kanal sistemi Kumavşarı, Gümüş, Yazır, Yukarı Dodurga, Aşağı Dodurga, Yumrutaş, Dereköy (Yeşildere), Garkın, Corum arazilerini sulayacak şekilde tamamlanmıştır. Bu araziler üzerinde uygulanan arazi toplulaştırması projenin bir anlamda sulama projesinin bir tamamlayıcısı olmuştur. Toplulaştırma işlemleri tamamlanan ve sulama imkânına kavuşan arazilerde, ürün çeşitliliğinin artması ve dönüm başına alınan verimin yükselmesi beklentisi oluşmuştur.

Yeşildere'deki bu arazi toplulaştırma ve arazi düzenlemeleri yoluyla;

- Yeni kadastro belgeleri oluşturulması,
- Arazi toplulaştırma içinde parsel için hukuki mülkiyet raporlar düzenlenmesi,
- Arazilerin parsel gruplandırılması,
- Parsel alanında büyüme olmasına karşın toplam arazi varlığında azalma,
- Her parsel için yol ve sulama olanağı sağlanmıştır
- Tarımsal üretimdeki verimlilik artışı, beklenin aksine gerçekleşmemiştir,
- Arazi sahiplerinde genelde yüksek memnuniyet
- Yeni koşullarda arazi değerlerinde ve köylülerin farkındalığında artış gerçekleşmiştir.

Arazi toplulaştırması kırsal alanların geleneksel sorunlarına mantıksal yanıttır. Ancak, hukuku ve politikasının içeriği yoksulluğun azaltılması ve sürdürülebilir geçim üzerindeki etkinliği konusunda bir şüphe bulunmaktadır. Asıl olan toplulaştırma sonrası bu topraklar üzerinde sürdürülebilir kırsal kalkınma ilkeleri ne kadar uygulanabilecektir. Arazi toplulaştırma, tarımsal potansiyeli olan Yeşildere'de önemli

bir adımdır. Ancak, adımın kendisi, yoksulluđun ve göçün azaltılmasını garanti etmeyecektir. Çünkü arazi sahiplerinin yüzde 60'dan fazlasının arazi varlığı 30 dönümden daha küçük alanlardır. Bu durum ise toplulařtırma işleminin uzun vadeli çözüm olmaktan uzak olduđunun bir göstergesidir.

Diđer yönüyle, mevcut arazi toplulařtırma prosedürünün bütün özelliklerini korumaya ađırlık verileceđi açıktır. Bu ise arazi toplulařtırma projelerinin siyasi karara dayalı bölgesel kalkınma programlarının hedeflerine eklenti olacak anlamı taşır ve arazi toplulařtırma daha çok bu programların uygulama aracı olacaktır. Arazi toplulařtırma ve kalitesinin artırılması açısından bakıldığında çeřitli projelerin ön çevresel etki deđerlendirmesi (ÇED) ve sosyal etki deđerlendirmesi (SED) üzerinde durulmalıdır. Arazi toplulařtırmanın niteliđini yükseltmeye yönelik bu tür çabalar arazi toplulařtırma projelerinin şeffaflığı artıracaktır.

KAYNAKÇA

- AKŞİT, S. (2004), "Tarımsal Topraklarda Sürüm Yöntemi İle Çizgi (Rill) Erozyonu Arasındaki İliřkinin Analizi", Gazi Eđitim Fakóltesi Dergisi, Cilt 24, Sayı:1, Ankara
- AKŞİT, S. (2003), "Damla Erozyonu ile Tarımsal Topraklarda Sürüm Yöntemi Arasındaki İliřkinin Analizi", Gazi Eđitim Fakóltesi Dergisi, Cilt 23, Sayı:1, Ankara
- ALTINTAŞ, G., AKÇAY, Y. (2009), "Arazi Toplulařtırma Uygulamalarında Üreticilerin Toplulařtırmaya Bakış Açılarını Etkileyen Faktörler (Tokat-Erbaa Örneđi)", Tarım Ekonomisi Dergisi, 15(1) 35-43
- Arazi Toplulařtırma Çalışmaları, Tarım Reformu Genel Müdürlüğü, <http://www.tarimreformu.gov.tr/Icerik.aspx?MenuID=225>(Eriřim tarihi 14.09.2012).
- BACKMAN, M. (2002). Rural Development by Land Consolidation in Sweden. *Paper, FIG XXII International Congress. Washington, D.C. 19.-26.4.2002, 12 p.*
- BOYRAZ, Z. ÜSTÜNDAĞ, Ö. (2008), "Kırsal Alanlarda Arazi Toplulařtırma Çalışmalarının Önemi", e-Journal of New World Sciences Academy, Cilt: 3, Sayı: 3.
- DEMİREL, Z. (1999), **Arazi Toplulařtırma**, Yıldız Teknik Üniversitesi Basım – Yayım Merkezi, 2. Baskı, İstanbul.
- Denizli Acıpayam Yeřildere Arazi Toplulařtırması Parselasyon Haritası, Denizli İl Özel İdaresi, Tarımsal Hizmetler Müdürlüğü, 2013.
- ERDOĐAN, İ. (2003)**Pozitivist Metodoloji: Bilimsel Arařtırma Tasarımı İstatistiksel Yöntemler Analiz ve Yorum**, Erk Yayınları, ISBN:975931 30 30, Ankara.
- FRİZZELL, R. (1979), The Valuation of Rural Property. Lincoln College, New Zeland.

- KARASAR, N. (2012), **Bilimsel Araştırma Yöntemi**, Nobel Yayınları, ISBN:9786055426583,Ankara.
- Köy Hizmetleri Genel Müdürlüğünün Kaldırılması Ve Bazı Kanunlarda Değişiklik Yapılması Hakkında Kanun, <http://www.mevzuat.adalet.gov.tr/html/1443.html> (Erişme tarihi 23.09.2012)
- MARIM, R. (2013), Yeşildere Arazi Toplulaştırması, 12.02.2013 tarihli E-posta bilgisi ramazanmarim@hotmail.com, Denizli İl Özel İdaresi, Tarımsal Hizmetler Müdürlüğü.
- PARLAK, Z. (2010), “Yaşanabilir Bir Kırsal Oluşturmak Arazi Toplulaştırması”http://www.tarimreformu.gov.tr/library/belge/b_Kirsal_alan_arazi_toplulastirma_ziya_parlak%20.pdf, (Erişim tarihi: 07.08.2012).
- SONNENBERG, J. (2002). Fundamentals of Land Consolidation as an Instrument to Abolish Fragmentation of Agricultural Holdings. *Paper, FIG XXII International Congress. Washington, D.C. 19.-26.4.2002, 12 p.*
- SÖNMEZ, N.K., SARI, M., DEMİRTAŞ, E. IŞIL, ALTUNBAŞ, S. (2005), “Arazi Toplulaştırmasında Kullanılan Farklı Toprak Derecelendirme Yöntemlerinin Karşılaştırılması”, Akdeniz Üniversitesi Ziraat Fakültesi Dergisi, 18(3), 425-435
- ŞEN, E. (1988), “Kırsal Çevrede Gecekondulaşma” Ege Coğrafya Dergisi, Sayı:4, İzmir
- TENKANEN, A. (1994). Environmental Aspects of Land Consolidation. *Commission 7/Paper TS 704.3. FIG/XX Congress, Melbourne Australia 1994, 12 p.*
- TULUKCU, E., ÇAĞLA, H. (2005), “Çumra Tarımı ve Arazi Toplulaştırması”,Selçuk Üniversitesi Teknik Bilimler Meslek Yüksekokulu Teknik-Online Dergi, Cilt 4, Sayı:1, Konya
- ULGER, N.E. ve ÇAY, T. (2012) An Assessment about Land Consolidation in Turkey, *Knowing to manage the territory, protect the environment, evaluate the cultural heritage Rome, Italy, 6-10 May 2012*
- VEHBİ A. (1951), **ACIPAYAM - Garbikaraağaç Halkının Asırlık Tarihçesi ve Köylerimize Serpilen Maarif Işığının Temeli Yüreğil’de Nasıl Kuruldu**, Çankaya Matbaası, Ankara.
- VITIKAINEN, A. (2004), An Overview of Land Consolidation in Europe, *Nordic Journal of Surveying and Real Estate Research VOL 1, p. 25-44, 2004*
- YILDIRIM, A., ŞİMŞEK, H. (2008), **Sosyal Bilimlerde Nitel Araştırma Yöntemleri** Seçkin Yayıncılık, Ankara
- YOMRALIOĞLU, T., (1997) Eşdeğer İlkesine Dayalı Arsa ve Arazi Düzenlemesi Modeli, *JEFOD Kentsel Alan Düzenlemelerinde İmar Planı Uygulama Teknikleri, Sayfa: 139-152, Trabzon*

YOMRALIOĐLU, T., (1992), "Arsa ve Arazi Düzenlemesi için Yeni bir Uygulama Şekli", Harita ve Kadastro Mühendisleri Odası Yayın Organı, No.73, s.30-43, Ankara.

YOMRALIOĐLU, T. (1990), "The Development of a Computer-Based Urban Land Readjustment System," A PhD Research Proposal, Department of Surveying, University.of NCL, Nevvcastle upon Tyne, UK.