

The Journal of Academic Social Science Studies



International Journal of Social Science
Volume 6 Issue 4, p. 535-559, April 2013

AĞRI İLİNİN 1927-2012 SAYIM DÖNEMLERİ KIR-KENT NÜFUS HAREKETLERİ

*RURAL-URBAN POPULATION MIGRATION OF THE AĞRI PROVINCE
CENSUS PERIODS THE YEARS OF 1927-2012*

Doç. Dr. Faruk KAYA

Ağrı İbrahim Çeçen Üniversitesi Eğitim Fakültesi, Sosyal Bilgiler Öğretmenliği ABD

Abstract

Migration means the movement that takes place resulting to the increase or decrease of a population. The reasons for these changes are births, deaths, and immigration. Increase in the population of the Ağrı city was effective natural population growth, but in the population decrease, migrations have been effective. In the republican period when the first census was done, the city of Ağrı's population was 104,435 during the year 1927 but, according to ADNKS results, the city of Ağrı's population was 292,525 in the city central district of Ağrı, and in the towns of Ağrı population was 259,879. In total, the population of Ağrı was 552,404.

As far as Turkey is concerned, Ağrı accelerated the urbanization process subsequent to the year 1950. Ağrı had been one of the cities that the fractional processes of migration was intensively experienced in particular, after the year of 1990. The province of Ağrı; its population, development, in the terms of social and economic qualities reflects the general characteristics of the population of Eastern Anatolia Region. Climatic and topographical conditions which significantly restrict economic activities throughout the province, as well as the social and cultural conditions of backwardness are effective in helping the rapidly increasing population growth. Thus Agricultural production in confined spaces and conditions in the rural areas take place more intensively. Migrations are mostly from the provinces of rural areas to big cities in Turkey and in Ağrı

these province migrations are from rural areas to the city centre of Ağrı and to abroad as well.

In this study, we are analysing the urban-rural population of the Ağrı city in the terms of census periods; to scrutinize the causes of urban-rural population's development and distribution, moreover, it is supposed to examine the course that the republican period's urbanization rate in the population of Ağrı province caused. For this purpose, the revealed tables with the evaluation of the results of population census by TUIK, which will enable an analysis of both the overall structure of the population as well as the later periods, will make it easier for the forecasting. In the conducted censuses between the years of 1927-2012 in the city of Ağrı (about 85-year periods), it is taken to attention that the rate of urban population increases approximately twenty-six times, but the rate of the rural population increase nearly three times. However, it is also taken to attention that in all the periods of the census, the rate of the urban population of Ağrı city is a great deal of under the average of Turkey.

Key Words: Ağrı city, rural-urban population, population change

Öz

Nüfus hareketlerinden, nüfus miktarında meydana gelen değişiklikler yani artış ve azalışlar kastedilmektedir. Bu da doğumlar, ölümler ve göçler yoluyla olmaktadır. Ağrı ilinin nüfus artışında doğal nüfus artışı etkili olurken, nüfus azalışlarında, daha çok göçler etkili olmuştur. Cumhuriyet döneminde ilk nüfus sayımının yapıldığı 1927 yılında 104.435 olan Ağrı ilinin nüfusu 2012 yılı ADNKS sonuçlarına göre 292.525'i il ve ilçe merkezlerinde, 259.879' u da köylerde olmak üzere toplam 552.404 kişiye ulaşmıştır.

Türkiye genelinde olduğu gibi, Ağrı ilinde de kentleşme süreci 1950 yılını izleyen dönemlerde hız kazanmıştır. Ağrı özellikle 1990 yılından sonra kademeli göç olgusunun yoğun olarak yaşandığı illerden biri olmuştur. Ağrı ili; nüfusu, gelişimi, sosyal ve ekonomik nitelikleri bakımından Doğu Anadolu Bölgesi'nin nüfusuna ait genel özellikleri yansıtır. İl genelinde ekonomik faaliyetleri önemli ölçüde kısıtlayan iklim ve topografya koşullarının yanı sıra sosyal ve kültürel geri kalmışlık da hızla artan nüfusun göç etmesinde etkili olmaktadır. Nitekim Ağrı ilindeki göçler, sınırlı alanda ve şartlarda tarıma dayalı üretimin yürütüldüğü kırsal kesimlerde daha yoğun olarak gerçekleşmektedir. İldeki göçler büyük oranda Türkiye'deki büyük kentlere olmakla birlikte kırsal kesimlerden il içindeki kent yerleşmelerine ve yurt dışına da olabilmektedir.

Bu çalışmayla, Ağrı ili kır-kent nüfusunun sayım dönemleri açısından bir analizi yapılarak; kır-kent nüfusunun gelişimi ve dağılımındaki nedenleri irdelemek, Cumhuriyet dönemi Ağrı ili nüfusundaki kentleşme oranını ve seyirini incelemek amaçlanmıştır. Bu amaçla TÜİK nüfus sayım sonuçlarının değerlendirilmesiyle ortaya çıkarılan tablolar, hem nüfusun genel yapısı hakkında bir analize imkân sağlayacak hem de ilerleyen dönemler için tahminlerde bulunmayı kolaylaştıracaktır. Ağrı ilinde 1927-2012 yılları arası yapılan sayımlarda (yaklaşık 85 yıllık sürede), kentli nüfus oranının yaklaşık

yirmi altı kat, kırsal nüfus oranının ise yaklaşık üç kat kadar arttığı dikkati çeker. Ancak Ağrı ilinde kentli nüfus oranlarının tüm sayım dönemlerinde Türkiye ortalamalarının bir hayli altında olduğu dikkati çekmektedir.

Anahtar Kelimeler: Ağrı, kır-kent nüfusu, nüfus değişimi

I.GİRİŞ

Doğu Anadolu Bölgesi'nin Yukarı Murat–Van Bölümü sınırları içerisinde yer alan (Harita 1) ve yüzölçümü 11. 376 km² kadar olan Ağrı ilinin nüfusu 1927-2012 yılları arasında genel olarak artış göstermiştir. Nitekim ilk nüfus sayımının yapıldığı 1927 yılında 104 435 olan ilin nüfusu 2012 yılı ADNKS sonuçlarına göre 552.404 kişiye ulaşmış ve bu nüfus büyüklüğü ile 81 il arasında 37. sırada yer almıştır. Ağrı ili özellikle 1990 yılından sonra kademeli göç olgusunun yoğun olarak yaşandığı illerden biri olmuştur. İl genelinde ekonomik faaliyetleri önemli ölçüde kısıtlayan iklim ve topografya koşulları yanında sosyal ve kültürel geri kalmışlık hızla artan nüfusun göç etmesinde etkili olmaktadır. Nitekim il genelindeki göçler, sınırlı alanda ve şartlarda tarıma dayalı üretimin yürütüldüğü kırsal kesimlerde daha yoğun olarak gerçekleşmektedir. İldeki göçler büyük oranda Türkiye'deki büyük kentlere olmakla birlikte kırsal kesimlerden il içindeki kent yerleşmelerine ve yurt dışına da olabilmektedir.



Harita 1: Ağrı ilinin Lokasyon Haritası

İnsanların bir yerden diğerine göçleri çok önemli bir coğrafi olgudur. Göçler, nüfusun yeniden dağılımı sonucunu doğurur (TÜMERTEKİN & ÖZGÜÇ, 1997: 282). İnsanlık tarihi boyunca yaşanan göçler, mekânda eşitsiz biçimde dağıtılmış ekonomik kaynaklardan yararlanma arzusunun bir sonucu olabildiği gibi, doğal çevreden kaynaklanan zorunluluklar ya da devlet otoritesinin gündeme getirdiği sürgünler, mecburi iskânlar ve savaşlar sebebiyle de ortaya çıkabilmektedir. Sayılan bu unsurlar, dünya üzerinde hemen her toplumun karşılaştığı göçlerin her biri için kaynaklık edebilecek özelliktedir. Bu olgunun da her ülkenin kendi şartları açısından da değerlendirilmesi zorunluluk arz etmektedir. Dünya’da kır-kent nüfus değişiminde Sanayi Devrimi’nin önemli rolü olmuştur. Sanayileşmiş ülkelerde 18. yüzyıl sonlarına doğru başlayan kentleşme ve buna bağlı olarak göç hareketleri, gelişmekte olan ülkelerde 20. yüzyıl ortalarından sonra gündeme gelmiştir.

Ekonomik, siyasi, ekolojik veya bireysel nedenlerle, bir yerden başka bir yere yapılan ve kısa, orta veya uzun vadeli geriye dönüş veya sürekli yerleşim hedefi güden coğrafi, toplumsal ve kültürel bir yer değiştirme hareketi” olarak tanımlanabilecek olan göç olgusu ile Türkiye ciddi anlamda ilk kez 1950’li yıllarla birlikte ortaya çıkan kente yönelik göçler şeklinde karşılaşmış ve yoğunluğu giderek azalmakla birlikte hala devam eden bu sürecin ortaya çıkardığı, sosyoekonomik, çevresel vb. sorunlarla karşı

karşıya kalmıştır. Gerçekten göç olgusu Türkiye gibi gelişmekte olan ülkelerde, kentleşme ve canlılık sağlamakla birlikte birçok sosyal, ekonomik ve çevresel problemi de bünyesinde barındırmaktadır.

Yirminci yüzyılın ikinci yarısıyla beraber hızlı bir ulusal ve uluslararası göç olgusu ile karşılaşan Türkiye'nin bu durumunu açıklarken, sosyolojinin 'itici' ve 'çekici' olarak tanımladığı faktörler karşımıza çıkmaktadır. Bir nüfus hareketi olarak göçte karşımıza çıkan itici etkenler; toplulukları doğdukları yerden kopmaya ve uzaklaşmaya zorlayan çevresel, ekonomik ve toplumsal şartlarken, çekici etkenler ise; toplulukları belli bir coğrafi alana cezbeden iktisadi ve sosyal şartlardır. Kısaca bunları kırsal yerleşmelerin itici ve kentin çekici faktörleri olarak özetlemek mümkündür (TÜMERTEKİN, ÖZGÜÇ, 1998:311, DOĞANAY, 1994:168, YALÇIN, 2004:114). Bu kapsamda Türkiye açısından bir durum değerlendirmesi yapılacak olursa görülecektir ki; kır çeşitli yoksunluklara büründürülürken, kent birçok varlıkla canlandırılmaktadır. Örneğin; kentlerin çekicilikleri arasında yer alan; iş imkanlarının fazla olması ve yüksek ücretler ile birlikte kültür, eğitim ve sağlık alanlarında var olan imkanlardan köyde yaşayanların mahrum kalması ve benzeri faktörler Türkiye'nin yaşadığı göç olgusuna önemli oranda kaynaklık etmiştir.

Kentlerin çekiciliğinden ve kırsal iticiliğinden kaynaklanan göçler, zamanla kent sel nüfusta sürekli bir artışa ve kırsal nüfusta sürekli bir azalmaya yol açmıştır. Ağrı ili, gerek coğrafi konumu, gerekse stratejik önemi nedeniyle, her zaman dikkat çeken bir yer olması nedeniyle tarih içinde oldukça fazla el değiştirmiş ve çeşitli yer değişikliklerine sahne olmuştur. Savaşların, işgallerin ve terör olaylarının olduğu dönemlerde önemli oranda nüfus kaybına uğrayan Ağrı ili, barış ve huzur dönemlerinde nüfus kaybını en aza indirmiş hatta azda olsa çevresinden nüfus çekmeye başlamıştır. Çevresindeki pek çok kırsal yerleşmeyle bir bütün olan ilin kırsal-kentsel nüfus oranlarında, tarihi süreç içerisinde önemli değişikliklerin olduğu söylenebilir. Bu değişiklik Cumhuriyet Dönemi başından 1980'li yıllara kadar çok yavaş seyretmiştir. Ancak, Türkiye genelinde olduğu gibi, Ağrı ilindeki nüfusta bu yıllardan sonra giderek artan oranlarda, kır nüfusunun aleyhine, kent nüfusunun lehine bir gelişme ivmesi kazanmıştır. Kent nüfusu lehine ivme kazanan bu gelişmenin bir çok nedeni olmakla birlikte, yukarıda da vurgulandığı üzere, en önemli nedeni kırsal kesimden kentlere olan iç göçtür.

Doğu Anadolu Bölgesi genelinde ve Ağrı özelinde, insanları göçe iten temel faktörlerin başında ekonomik olanlar gelir. Nitekim göçlerin varış yeri, genelde sanayi ve ticaret merkezlerine yöneliktir. Göç eğilimi insanların eğitim düzeyleri ve mesleki becerileriyle doğru, yaşlarıyla ters orantılı olarak ortaya çıkmaktadır. Doğu Anadolu insanında yaygın göç eğilimi eğitim, sağlık ve kültürel olanakların yetersizliği yanında bölgenin olumsuz iklim koşullarıyla yakından ilişkili görülmektedir (DPT, 2000: 45). Özellikle gelişmekte olan alanlarda hem fazla nüfusa sahip olma hem de hızlı nüfus

artışı varsa bu iki belirleyiciden kaynaklanan birçok sosyal ve ekonomik sorun ortaya çıkmakta ve böylece nüfus beslenmesi ve istihdam sorunları baş göstermektedir (DOĞANAY, 1997: 149). Nitekim 1990 yılında 12 ve daha yukarı yaşta olan 250.097 kişilik Ağrı İli nüfusunun 177.006 kişisi istihdam edilirken, 2000 yılında 12 ve daha yukarı yaştaki 329.183 kişilik nüfusun ancak 183.856 kişisi istihdam edilmiştir. Ağrı ilinde nüfus ile istihdam arasındaki bu dengesizlik ekonomik sıkıntılara yol açmaktadır. Bu yüzden Ağrı ilinden il dışına, önemli ölçüde bir nüfus hareketi söz konusudur.

İldeki göçler dış ve iç göçler olmak üzere iki yönde gerçekleşmekte ve bu göçlerin gerçekleşmesinde beşeri kaynaklı sorunlar daha önemli rol oynamaktadır. Dış göçler, il genelinden yurt dışına meydana gelen göçler olarak kabul edilmiştir. II. Dünya Savaşı'ndaki kayıplar ve savaş sonrasında, batı ekonomilerinde meydana gelen hızlı büyüme ve sermaye birikimi, 1950'li yılların başlarında bu ülkelerde işsizliğin hemen hemen ortadan kalkmasına ve özellikle endüstri kesiminde iş gücü açığının ortaya çıkmasına neden olmuştur (ÖZGÜR, 2000: 154). Bu dönemde Batı ülkelerindeki bu hızlı sanayileşme hareketine karşılık, Türkiye'de sanayileşmenin çok yavaş gelişmesi yanında, nüfusun hızla artması Türkiye'den yurt dışına işçi göçlerine neden olmuştur.

Avrupa ile Türkiye arasındaki ilk göç hareketleri, Türkiye ile Federal Almanya arasında 1961 yılında yapılan bir anlaşma sonucunda başlamıştır (ÖZGÜR, 2000: 154). Ağrı ilinden yurt dışına meydana gelen göçler 1960'lı yılların sonlarına doğru hız kazanmış ve günümüzde de devam etmektedir. Yasal yoldan işçi olarak yurt dışına gidenler oturma izni aldıktan sonra ailelerini de yanlarına alarak yurt dışına olan göçleri arttırmıştır. Fakat Avrupa'da sanayideki büyümenin yavaşlaması ve bu faaliyetlerde kalifiye elemanların daha çok tercih edilmesi ve ailelerin yakınlarını (daha çok çocuklar) yanlarına alabilmeleri için belirli süre ikamet, konut ve yeterli gelir gibi şartlar aranmaktadır. Avrupa ülkelerinin uyguladığı bu ve buna benzer zorlaştırıcı, kısıtlayıcı ve sert tedbirler nedeniyle işçi yakınları ve diğer insanlar bu ülkelere gidebilmek için yasal yolların yanında yasal olmayan yollara başvurmaya başlamışlardır. Bunun sonucunda Türkiye'den Avrupa ülkelerine yasa dışı göç başlamıştır (GÜRBÜZ, KARABULUT ve SANDAL, 2003: 37). Ağrı ili ve özellikle Eleşkirt ilçesi bu tür göçlerin yoğun olarak yaşandığı yerleşmelerdendir. Ağrı ilinden yurt dışına olan göçler en fazla Almanya, Fransa, Hollanda, Belçika ve İsveç gibi Avrupa ülkelerindedir.

II. AMAÇ VE YÖNTEM

Bu çalışmayla 1927-2012 yıllarını kapsayan yaklaşık 85 yıllık süreçte Ağrı ili kırkent nüfus hareketlerinin genel bir değerlendirilmesi ile nüfus yapısının ana hatlarıyla ortaya çıkarılması amaçlanmıştır. Eldeki verilerin analizine dayalı nicel bir araştırma olarak tasarlanan çalışma, veri taramasına dayalı olması sebebiyle betimsel çalışmalar grubunda da değerlendirilebilir. TÜİK (Türkiye İstatistik Kurumu) tarafından yapılan nüfus sayım sonuçları araştırmanın en önemli veri tabanını oluşturmuştur.

Çalışmada bütün sayım devrelerinin tek tek incelenmesi yerine belirli özellikler arz eden bazı dönem (1935-1955-1980 ve 2000) nüfusları tablolaştırılarak incelenmiştir. Son olarak da 2012 yılı ADNKS (Adrese Dayalı Nüfus Kayıt Sistemi) sonuçlarının değerlendirildiği çalışmada, sayım sonuçlarından elde edilen veriler analiz edilmiş ve yer yer de grafiklere aktarılmıştır. Elde edilen verilerin görsel doküman ile daha kolay anlamlandırılması ve sonuçlarının daha net ortaya çıkarılarak değerlendirilebilmesi amaçlanmıştır. Çalışmada öncelikle, kır-kent ayrımı ve bu ayırimda ileriye sürülen görüşler ele alınmış daha sonra rasyonel sonuçlar elde edebilmek maksadıyla kır-kent ayırımında TÜİK tarafından kullanılan kriterler dikkate alınarak Ağrı ilinde nüfusun yıllara göre geçirdiği değişim incelenmiştir. Sayım dönemlerine göre yapılan değerlendirmenin ardından, il nüfusundaki kır-kent nüfus dengesini etkileyen faktörler değerlendirilmiş; araştırma mevcut durumun analizi ve ileriye yönelik öngörülerin ortaya konulmasını sağlayan sonuç ve öneriler bölümü ile tamamlanmıştır.

III. KIR-KENT AYIRIMINDA KULLANILAN NÜFUS KRİTERLERİ VE BU KRİTERLERİN ORTAYA KONULMASINDA İLERİ SÜRÜLEN GÖRÜŞLER

Ülkemizde kent ile kır yerleşmelerinin ayırımında bir çok kriter kullanılmakla birlikte, bunlardan herhangi biri üzerinde görüş birliğine varılmamıştır. Bu nedenle yerleşmelerin sahip olduğu nitelikleriyle ilişkilendirilebilecek statüleri çok tartışılan konulardan biri olmuştur. Yerleşmeler, başta zaman faktörü olmak üzere, çeşitli etki ve süreçlere bağlı olarak gelişme gösterir ve nitelikleri değişir. Etkileşimlerden doğan değişimleri izlemek ve analiz etmek, kent coğrafyası araştırmalarını gerekli kılmaktadır. Çünkü belli bir evrim geçirerek, nitelikleri ve fonksiyonları değişen yerleşmeleri, hiç değişmemiş olarak veya daha önceki coğrafi statüsünde kabul etmek, gelişim yasalarıyla çelişmek (ARINÇ, 2001; 270) anlamını taşır.

Yerleşmeler genel olarak kırsal ve kentsel olarak iki ana grupta değerlendirilmektedir (GÖNEY, 1977; 1). Sosyoekonomik ve sosyokültürel fonksiyonlarıyla köy yerleşmelerinden ayrıldığı kabul edilen kentler, günümüzde beşerî eserlerin, en önemlilerinden biri olarak dikkati çekerler. Hatırlanacağı üzere yerleşmeleri kır ve kent olarak ikiye ayıran ve üzerinde çok durulan önemli belirleyicilerden biri nüfus kriteridir (TANDOĞAN, 1994; 68). Ancak hangi nüfus limitinden sonra, yerleşmelerin kent olarak kabul edilebileceği, ülkeler ve hatta ülke içerisindeki kurum ve araştırmalara göre değişmektedir. Dolayısıyla da kent diye ifade edilen bu yerleşme şekillerinin tanımı yerine, ancak tanımlarından söz edilebilir. Bununla birlikte hangi determinant esas alınır alınmaz, bütün belirleyicilerin ortak amacı, köyün nerede bittiği ve kentin nerede başladığı sorusuna cevap bulmaktır (DOĞANAY, 1997; 417).

Bilindiği üzere idari bölümlenmeye göre, belirli sınırlar içerisindeki yerel yönetim birliklerine şehir, bunun dışında kalan yerleşmelere ise köy denmektedir (KELEŞ, 1961; 16). Bu nedenle yerleşmelerin tasnifinde fonksiyonlar kadar üzerinde durulan, kentler için nüfus kriteri nedir, ne olmalıdır sorusunun analizini yapmakta fayda vardır. Çünkü bir yerleşme analiz edilirken öncelikle ülke kriterleri esas alınır ve diğer ülkelerle karşılaştırılması yapılarak değerlendirilirse, daha rasyonel bir sonuç ortaya çıkar.

Nüfus büyüklükleri yerleşmelerin kır ve kent olarak ayrılmasında dikkate alınan en önemli kriterlerden birisidir. Böyle olmakla birlikte TÜİK herhangi bir nüfus limitini esas almaksızın, il ve ilçe merkezi statüsünü kazanmış yerleşmelerin tümünü kent olarak kabul etmiştir. Ancak halen yürürlükte olan 442 sayılı Köy Kanunu'nda bu esasa uyulmamaktadır. Söz konusu kanuna göre, kır-kent ayırımında, nüfus kriteri esas alınmış, nüfusu 2000'e kadar olan yerleşmeler köy, 2000-20 000 arasında nüfusa sahip yerler kasaba ve 20 000'den fazla nüfuslu yerleşmeler ise şehir olarak tanımlanmıştır. Uzun yıllar köy kanununun empoze ettiği bu eşik değerler, hiçbir yorumlamaya tabi tutulmaksızın kullanılmış, hatta bilimsel çalışmalarda da yer bulmuştur.

Ancak coğrafyacılar için bu sayısal değerler, yetersiz ve keyfi olarak bulunmuş olacak ki bu değerlerin 3000, 5000 ve 10 000'e indirilmesi gerektiği şeklinde görüşlerin ileri sürülmesine neden olmuştur. Bu coğrafyacıardan biri olan DARKOT, nüfusu esas almakla birlikte, yerleşmenin karakterini de dikkate alarak yeni bir değerlendirme yapmıştır. DARKOT ülkemizde nüfusu 3000'den az olan yerleşmelerde köy karakterinin, 3000'den fazla nüfuslu yerleşmelerde ise topraktan geçinme faaliyetinin hâkim olduğunu, ancak yavaş yavaş başka geçim kaynaklarının da ortaya çıktığını belirtmiştir. Nüfusu 3000-10 000 arasında olan ve az çok kent karakteri taşıyan yerleşmeleri kasaba, 10 000'nin üzerinde nüfusa sahip olan ve nüfusunun önemli bir kısmı tarım kesiminde faaliyet gösteren yerleşmeleri de kent olarak kabul etmiştir (DARKOT, 1972; 60). Nüfusu 3000'den fazla olan ve yönetim açısından da il, ilçe ve bucak merkezi durumundaki yerleşmeler GÖNEY tarafından da kent olarak kabul edilmiştir (GÖNEY, 1975; 274).

Belirtilen 10 000 nüfus eşik değeri, EMİROĞLU tarafından da benimsenmiş ve bu değer için en az yanılma payı olan güvenli bir ayıraç olduğu ileri sürülmüştür (EMİROĞLU, 1975; 127-128). Türkiye kentlerini faal nüfuslarına göre sınıflandıran TÜRMEKİN' de ayırıcı kriter olarak 10 000 ve daha fazla nüfuslu yerleşmeleri esas almıştır (TÜRMEKİN, 1973; 23-24). DOĞANAY'da kentsel yerleşmelerde nüfusun kırsal yerleşmelere göre daha fazla olduğunu, ancak nüfusun alt ve üst sınırı hakkında belli bir limit ileri sürmenin çoğu kez yanıltıcı olacağı bilimsel endişesini taşımakla beraber, özellikle bazı plânlama kararlarının alınması ve de bunların uygulanması bakımından belli bir nüfus limitini kabul etmenin önemli yararları olacağını belirterek, Türkiye için bu değer 10 000 olabileceğini vurgulamıştır (DOĞANAY, 1997; 421).

Eşik değeri olarak kabul edilen 10 000 nüfus kriterinin de günümüzde oldukça yetersiz kaldığı bilinen bir gerçektir (ÖZGÜR, 1996); 31-32). Çünkü her toplumda olduğu gibi, ülkemizde de, bir kent de olması gerekenler veya beklentiler hızlı bir değişim süreci içerisine girmiştir. Günümüzden 20-30 yıl önceki ile bugünkü kent imajı arasında önemli farklar belirmiştir. Bu konuya dikkatleri çeken ÖZÇAĞLAR, kentin alt sınırını 20 000 nüfus olarak kabul etmektedir (ÖZÇAĞLAR,1997; 9). Ancak ÖZÇAĞLAR, sonraki çalışmalarında, değişen koşullar ve artan nüfus karşısında, ileri sürdüğü 20 000 nüfus kriterinin de yakın gelecekte revize edilebileceği ve bu kriterin 30 000'e yükselebileceğini belirtmiştir (ÖZÇAĞLAR, 2001; 76-80).

Ancak nüfus miktarı, bir yerleşmenin kent kabul edilmesinde güvenilen ve tek ölçüt değildir. Bu durumda nüfusun miktarı kadar, bu nüfus artışını gerçekleştiren ve yerleşmeye kent karakterini veren başka kriterler aranması gerekir. YÜCEL' e göre kenti köyden ayıran vasıf, nüfus sayısında değil de, yerleşmenin farklı fonksiyonlarında ve bunların nüfuslarındaki farklı hayat tarzlarında aranmalıdır (YÜCEL, 1961; 23-26). Aynı şekilde konuya yaklaşan KARABORAN ise, bir şehre niteliğini veren unsur zaman içinde akıp giden çeşitli faaliyetler ve bu faaliyetlerin verimi olan fonksiyonlar üzerinde durulması gerektiğini (KARABORAN,1984; 12) belirtmektedir.

Bir yerleşmenin kent olabilmesi için, o yerleşmede sosyal eylemler, sosyal ilişkiler ve sosyal kurumlar açısından bir kent topluluğunun olması gerektiğini belirten WEBER, daha çok kentsel yaşam tarzı ve işbölümü üzerinde durmuştur (WEBER, 2000; 75). Kenti genellikle yaşam tarzı ve çalışma dokusu açısından son derece farklılaşmış yoğun nüfuslu yerleşmeler olarak tarif eden HARTSHORNE ise, kentlerde yüksek derecede uzmanlaştırılmış arazi kullanımı, kentteki kaynakların ve hizmetlerin kullanımını düzenleyen çok geniş ölçekli sosyal, ekonomik ve politik kurumların, kentleri oldukça kompleks mekanizmalar haline getirdiğini belirtmektedir (HARSTHORNE, 1992; 3).

Görüldüğü gibi, kır-kent ayırımında oldukça fazla tanım ve kriter bulunmaktadır. Ancak, ortak bir tanımdan söz etmek imkansızdır. Kaldı ki, öngörülen bu kriterlerin tümünü aynı yerleşmede bulmak da imkânsızdır. Dolayısıyla, kesin çizgilerle bir ayırım yapmanın da imkânı yoktur. Ancak bu kapsamda, ileri sürülen kriterlerin birçoğunu bünyesinde bulunduran; ekonomik, sosyal ve kültürel fonksiyonlar bakımından kır yerleşmelerinden farklı olan ve nüfusu en az 20.000 olan belediye örgütlü yerleşmeleri kent olarak tanımlamak kanaatimizce de daha doğru olacaktır.

Yerleşmelerden hangilerinin kent sayılması gerektiği hususu oldukça tartışmalı olmakla birlikte, nüfus büyüklükleri yerleşmelerin kır ve kent olarak ayrılmasında dikkate alınan en önemli kriterlerden birisidir. Böyle olmakla birlikte

daha öncede belirtildiği gibi TÜİK herhangi bir nüfus limitini esas almaksızın, il ve ilçe merkezi statüsünü kazanmış yerleşmelerin tümünü kent olarak kabul etmiştir. Bu nedenle daha sağlıklı sonuçlar elde edebilmek amacıyla bu çalışmada, Türkiye İstatistik Kurumu'nun kullandığı kriterler esas alınarak, kır-kent nüfus ayrımı yapılmasının daha doğru olacağı kanaatine varılmıştır. Dolayısıyla il ve ilçe merkezleri kent yerleşmesi, nüfusları ise kentli nüfus, belde, köy ve köyden küçük diğer yerleşmeler kır yerleşmesi, nüfusları ise kırsal nüfus olarak kabul edilmiş, Ağrı ilinin nüfusundaki değişimler ve gelişmeler bu çerçevede değerlendirilmiştir.

IV. AĞRI İLİNDE KIR-KENT NÜFUSUNUN YILLARA GÖRE DEĞİŞİMİ

Cumhuriyet döneminin ilk genel nüfus sayımı olan 1927 sayımı ile çok sağlıklı ve detaylı sonuçlar elde edilmemekle birlikte, savaştan çıkmış, topraklarının bir kısmını kaybetmiş ve yeni bir cumhuriyet kurmuş olan ülkenin nüfusu hakkında bilgi edinilmesi bakımından önemli bir sayım olmuştur. Bu sayımın sonuçları hem Türkiye geneli için hem de Ağrı ili için bir gösterge olarak kabul edilebilir. Söz konusu sayım, nüfusun sosyal ve ekonomik özellikleri ile ilgili kısıtlı bazı bilgiler içermekle birlikte, ilçe ve köyler bazında ayrıntılı rakamlara sahip değildir. Sadece Ağrı ilinin (Bayazıt) nüfusu ile toplam kent ve kır nüfusu bulunmaktadır. Bu nedenle 1927 sayım sonuçları ile ilgili sayısal verilere çalışmadaki çizelgelerde yer verilmemiştir. İlk kez yapılan bu sayımın sonuçlarına göre Ağrı (Bayazıt) ilinin toplam nüfusu 104.856 olup; bunun 57.177'si erkek, 47.409'u ise kadın nüfustan oluşmaktadır. Araştırma sahasının, en büyük nüfuslu yerleşmesi olan Ağrı il merkezi, 1927 genel nüfus sayımına göre 4.218 kişilik bir nüfusa sahip bulunmaktaydı. Araştırma sahasında, 1927 yılında yapılan ilk genel nüfus sayımına göre, 10 000 nüfus kriteri esas alındığında bile (TÜMERTEKİN,1973; 1, DARKOT,1967;3-8) kent olarak kabul edilebilecek yerleşme bulunmamaktadır

Kır-kent nüfus ayrımının ayrıntılı olarak yapıldığı ilk genel nüfus sayımı ise 1935 sayımıdır. Bu sayım sonuçlarına göre, Ağrı ilinde yaşayan 107.206 kişilik nüfusun 12.504'ü (%11.66'sı) kentlerde (il ve ilçe merkezlerinde) 94.702'si (% 88.33'ü) de kırsal kesimde ikamet etmekteydi (Tablo .1). Söz konusu devre, Türkiye genelinde olduğu gibi, Ağrı ilinde de henüz kentleşmenin yeterli düzeyde olmadığı bir dönemdir. Kentleşmenin henüz başlamadığı, buna bağlı olarak hizmetler ve ticaretin de çok sınırlı olduğu bu dönemde, halkın büyük çoğunluğu kırsal alanlarda yaşıyor ve geçimini tarım ve hayvancılıktan sağlıyordu. Başka bir anlatımla, kırsal kesimden kente göçü teşvik eden faktörlerin henüz tam anlamıyla oluşmadığı bu dönemde, tarımda makineleşmenin olmaması ve istihdam oluşturması da nüfusun kırsal kesimde fazla olmasında etken olmuştur. Çünkü söz konusu dönemde ekstansif yöntemlerle yapılan tarımsal faaliyetlerin hemen tümü insan ve hayvan gücüne dayalı olarak yapılmaktaydı.

Tablo 1. Ağrı İlinin 1935 Genel Nüfus Sayım Sonuçlarına Göre Kır-Kent Nüfusu.

İDARİ BİRİMLER	Kentsel Nüfus			Kırsal Nüfus		
	Toplam	Erkek	Kadın	Toplam	Erkek	Kadın
Merkez (Karaköse)	6271	3802	2469	23561	11812	11749
Bayazıt	1860	977	883	18165	9765	8400
Diyadin	893	495	398	13532	6853	6679
Eleşkirt	1504	903	601	15858	8104	7754
Malazgirt	1197	689	508	12339	6402	5937
Tutak	779	423	356	11247	5742	5505
Toplam	12504	7289	5215	94702	48678	46024
	Toplam Nüfusa Oranı		% 11.66	Toplam Nüfusa Oranı		% 88.33

Kaynak: TÜİK 1935 sayım sonuçlarından yararlanılarak hesaplanmıştır.

Ağrı ilinin 1940-1950 yılları arasında yapılan genel nüfus sayımlarında kırsal nüfus artışı oranı % 1 ila % 3 civarında değişirken kentsel nüfus artış oranı % 1'i aşmamıştır. Nitekim Ağrı ilinin 1935 – 1940 nüfus sayım dönemlerindeki kırsal nüfusu % 1,8 oranında bir artışla 114.001'kişiye ulaşırken, kentli nüfusu yıllık % 0,57'lik bir artışla 17.631 kişiye ulaşmıştı. Ülke nüfusu 1940 – 1945 genel nüfus sayımı devresinde statik denilebilecek bir gelişme izlerken (%1), Ağrı ili kırsal nüfusu (%1,8) ülke nüfusu üzerinde bir artış göstermiş, ancak kentli nüfus artışı (%0,018) aynı hızda gerçekleşmemiştir. Bir önceki döneme göre bu sayım devresinde nüfus artış oranının düşük olmasında, kuşkusuz II. Dünya savaşı yıllarında yetişkin erkek nüfusun silah altında tutulması, doğumların nispeten düşük olduğu I. Dünya Savaşı yıllarında doğanların, bu dönemde doğurganlık yaşlarında olmaları ve muhtemelen ölüm oranlarının artması gibi faktörler etkili olmuştur.

Türkiye'de 1950'ler de hızlanan sanayileşme ve kalkınma hareketleri ile birlikte gelişen toplumsal ve ekonomik dönüşüm, kaçınılmaz olarak beraberinde hızlanan iç göç olgusunu da getirmiştir. Türkiye'de kırsal alanlardan kentlere göçün en yoğun olarak yaşandığı dönem, 1950-1985 yılları arasındadır (AKŞİT, 1998;27). Türkiye'de toplumsal oluşum içinde tarımın makineleşmesi ve modernleşmesi, geleneksel toprak sahipliği rejiminin değişmesi, topraksızlaşma ya da toprakların belirli ellerde toplanması, ulaşım koşullarındaki gelişmeler gibi etkenlerle, kırsal alanlarda yaşayan nüfus kentsel alanlara doğru hareketlenmiş bunun sonucunda da 1950 ve 1960'lı yılların iç göçü ortaya çıkmıştır.

Göçe ivme kazandıran etkenler arasında nüfus artışı, tarımdaki düşük üretkenlik nedeniyle kırsal alanlarda artan işsizlik ve eğitim nedeniyle kentlere yönelmedir. Bu dönem köyden ve köylülükten hızla kopma dönemidir. Ağrı ilinde meydana gelen asıl büyük göç hareketlerini iç göçler oluşturmaktadır. Türkiye'de esas itibarıyla kırsal yerleşmelerden kentlere doğru meydana gelmekte olan bu göçler,

bölgeler arasında ekonomik seviye bakımından büyük dengesizlikler olduğu için aynı zamanda bölgeler arası karakterdedir (TÜMERTEKİN, 1968: 47-57). Özellikle 1950-1980 yılları arasında yaşanan ekonomik ve siyasi olaylar, nüfusun hızla artması, buna karşılık iş imkânlarının yeterince geliştirilememesi ve daha iyi yaşam koşullarını sağlayacak alt yapı yatırımlarının gerçekleştirilememesi Türkiye'nin özellikle doğusundan batısına doğru göçlere neden olmuştur (AVCI, 2003: 220). Göç olayı, Ağrı ilinde özellikle 1960'lı yıllardan sonra hız kazanmış ve günümüzde hâlâ devam etmektedir.

Ülkemizin çok partili döneme geçtiği, demokratik kurumların geliştiği ve kalkınma hamlelerinin başladığı 1950 genel nüfus sayımı döneminde, nüfustaki yıllık artış hızının Ağrı ili kentsel nüfusunda % 0,396 kırsal nüfusun da ise % 3.1 oranında gerçekleştiği görülmektedir. Bu dönemde nüfus artışını teşvik eden erkek nüfus terhis edilmiş, tarımsal faaliyetler yeni bir ivme kazanmıştı. Nitekim Ağrı merkez ilçenin nüfusu, aynı dönemde 10.028 kişiye ulaşmış ve dolayısıyla Ağrı il merkezi, ilk kez nüfus kriteri (10 000 nüfus kriteri) bakımından 1950'de kent niteliği kazanmıştır.

Ağrı ilinin kır-kent nüfus değişim sürecinde uzun yıllar çok fazla bir değişiklik olmamıştır. Çünkü kentleşmeyi teşvik eden sanayi, ticaret ve hizmetler sektörlerinde önemli gelişmeler olmadığı gibi, kırsal kesimden nüfusu itici faktörler olan; makineleşme, ulaşım, iletişim vb. faktörlerde de uzun süre gelişme olmamıştır. Bu yüzden, ilin kır-kent nüfus oranlarındaki değişim çok yavaş seyretmiştir. Yirmi yıllık bir süreçte, kent nüfusu lehine yaklaşık % 7'lik bir değişim olmuştur. 1955 sayımı ile kırsal nüfus oranı %81,60'a gerilerken, kentsel nüfus oranı %18,40'a yükselmiştir (Tablo 2).

Tablo 2. Ağrı İlinin 1955 Genel Nüfus Sayım Sonuçlarına Göre Kır-Kent Nüfusu.

İDARİ BİRİMLER	Kentsel Nüfus			Kırsal Nüfus		
	Toplam	Erkek	Kadın	Toplam	Erkek	Kadın
Merkez	17079	11744	5335	39819	20148	19671
Doğubayazıt	5589	3713	1871	27665	14400	13265
Diyadin	1777	917	860	14715	7441	7274
Eleşkirt	3499	1993	1506	23426	11848	11578
Patnos	2512	1307	1125	14339	7191	7148
Taşlıçay	1444	751	693	10925	5569	5356
Tutak	1473	829	644	17086	8602	8484
Toplam	33373	21339	12034	147975	75199	72776
	Toplam Nüfusa Oranı		% 18.40	Toplam Nüfusa Oranı		% 81.60

Kaynak: TÜİK 1955 sayım sonuçlarından yararlanarak hesaplanmıştır.

Kuşkusuz bu nüfus artışı sadece kentleşmenin gelişmesiyle olmamıştır. Bu yirmi yıllık süre içerisinde, daha önce bucak ve nahiye statüsünde olan bazı yerleşmeler (Patnos ve Taşlıçay) ilçe merkezi haline getirilmiştir. Diğer bir ifadeyle, önceki dönemlerde kır nüfusuna dâhil olan iki ilçenin nüfusu kent nüfusuna dâhil edildiğinden, kent nüfusunun oranını artırmıştır. Yine bu devrede Malazgirt ilçesi' de Ağrı ilinden ayrılmıştır. Bu ilçenin ayrılması hem kır nüfusunun hem de kent

nüfusunun azalmasına neden olduğundan, nüfus oranlarının değişiminde az da olsa etkili olmuştur.

Kentsel alanların kendi yapılarının ve bu yapılardaki dönüşümlerin iç göçe damgasını vurduğu dönem 1960-1980'ler arası dönemdir. Bu dönemde kırsal alanlardan akan işgücünü istihdam edecek sanayi aynı hızla gelişmemiş, diğer yandan kentsel alanlar gelen nüfusu barındıracak konut oluşumunu sağlayamamıştır. Bunun bir sonucu olarak, gecekondularda yaşayan ve ikincil ekonomik sektörlerde geçimini sağlamaya çalışan bir göçmen kitlesi, kent nüfusunun ağırlıklı bir parçası haline gelmiştir. Kentleşme ve kentlileşme farklılığı bu dönemde başlamıştır. Bu dönemde Ağrı'dan kaynaklan iç göçün önemli bir kısmının İstanbul, İzmir, Kocaeli, Bursa ve Ankara gibi büyük kentlere yöneldiği dikkati çekmektedir.

Türkiye'de kırdan kente göçün artış gösterdiği ve bunun bir sonucu olarak da kentleşmenin hız kazandığı devrenin başlangıç yılları 1980'li yıllardır. Bilindiği üzere 1980'li ve 1990'lı yıllarda ülkede toplumsal oluşum, ekonomik serbest piyasa ekonomisi, özelleştirme gibi örgütlenmeler başlamıştır. Bu dönemde Türkiye'de iç göç, siyasi nedenlerinde katkısıyla giderek daha da yoğunlaştı. Zorunlu ve gönüllü göç ayırımı da bu yoğunluğun bir parçası haline geldi.

Tarımda makineleşmenin artış göstermesi, ulaşım ve iletişimin gelişmesi, kent hayatının cazip hale gelmesi, kırdan kente göçün hızlanmasına neden olmuştur. Ağrı'da sanayi faaliyetleri pek gelişme gösterememesine rağmen kamu ve özel sektör hizmetlerinin çoğalması, nüfusun kentlere doğru akın etmesini sağlamıştır. Bu gelişmeler sonucunda, 1980 yılı nüfus sayımına göre ilin kentsel nüfus oranı %29,46'ya yükselmiş, kırsal nüfus oranı ise %70,54'e gerilemiştir (Tablo 3).

Tablo 3. Ağrı İlinin 1980 Genel Nüfus Sayım Sonuçlarına Göre Kır-Kent Nüfusu.

İDARİ BİRİMLER	Kentsel Nüfus			Kırsal Nüfus		
	Toplam	Erkek	Kadın	Toplam	Erkek	Kadın
Merkez	40 532	23455	17077	43594	21675	21919
Diyadin	6 011	3182	2829	27147	13748	13399
Doğubayazıt	23 513	14243	9270	50281	25069	25212
Eleşkirt	10 083	5943	4140	34041	17087	16954
Hamur	2 055	1125	930	17766	8952	8814
Patnos	18 184	10954	7230	40818	20341	20477
Taşlıçay	4 226	2315	1911	17705	8856	8849
Tutak	3 810	2138	1672	28243	14230	14013
Toplam	108 414	63355	45059	259.595	129.958	129.637
	Toplam Nüfusa Oranı		%29,46	Toplam Nüfusa Oranı		%70,54

Kaynak: TÜİK 1980 sayım sonuçlarından yararlanılarak hesaplanmıştır.

Özellikle kamu kurum ve kuruluşlarının çeşitlenmesi ile bu kurumlara çok sayıda personelin alınması önemli sayıda nüfusun kentlere gelmesini teşvik

etmiştir. Kamu kurum ve kuruluşları ile diğer hizmet sektörlerinin artışı, ticareti de olumlu etkilemiş, dolayısıyla il merkezinde ticari işyerleri de artmıştır. Bu durum ilçe merkezlerinin de gelişmesine neden olmuş, bazı ilçeler (Doğubayazıt, Patnos ve Eleşkirt, gibi) kentleşme yönünde az da olsa mesafe kaydetmişlerdir. Ancak Ağrı'daki il ve ilçe merkezleri özellikle kırsaldan göç almakla birlikte ülkenin büyük kentlerine göç veren bir konumda bulunmaya da devam etmişlerdir.

Ülkemizin içinde bulunduğu sosyal ve ekonomik koşullara bağlı olarak 1960-1980 yılları arasında, yavaş seyreden kentleşme hareketleri, 1980'den sonra yeniden ivme kazanmıştır. Nitekim 1980'de 108.414 olan Ağrı ili kentsel nüfusu, % 4.71 gibi yüksek bir artış kaydetmiş ve 1985'de 141.852 kişiye ulaşmıştır. 1980 sonrası dönem, bir takım alt dönemler halinde ele alındığında, kentsel nüfusun özellikle 1980-1985 döneminde çok daha büyük bir hızla arttığı dikkati çekmektedir. Aynı zamanda söz konusu dönem Ağrı ili için, cumhuriyet tarihinin en yüksek kentsel nüfus artışının gerçekleştiği dönem olmuştur

Bu süreçte kentleşmenin coğrafi boyutu incelendiğinde dikkati çeken en önemli husus, Doğu ve Güneydoğu Anadolu Bölgeleri kentlerinde yaşanan hızlı nüfus birikimidir. Nitekim, 1985-2000 döneminde ülke ortalamasının üzerinde artış kaydeden kentlerin dağılımı incelendiğinde, Akdeniz kıyıları ve Marmara'dan sonra Güneydoğu ve bazı Doğu Anadolu kentlerinin bulunduğu alandaki yüksek değerler dikkat çekmektedir.

Ağrı'nın da dahil olduğu Doğu ve Güneydoğu Anadolu kentlerinde 1985 ve sonrasında gözlenen bu yüksek artışın, en önemli nedeni özellikle 1984 yılından sonra (ülkemizin Doğu ve Güneydoğu Anadolu bölgelerinde) ortaya çıkan ve zaman zaman şiddetini artıran terör olaylarının doğrudan veya dolaylı etkileridir. Bölgede gerçekleşen terör olayları, başta kırsal yerleşmelerdeki güvenliğin sağlanmasını güçleştirmiş ve bunun doğal bir sonucu olarak temel ekonomik faaliyetlerin sürdürülmemesi, kırsal yaşamı derinden etkilemiş ve daha da zorlaştırmıştır. Can güvenliğinin olmaması ve ekonomik faaliyetlerin yapılamaması, özellikle kır nüfusunu buldukları yerden koparıp, yer yer büyük kitleler halinde, bölgede daha güvenilir olan kentlere göç etmeye zorlamıştır.

Bölgedeki kırsal yaşamda derin izler bırakan bu olaylarla birlikte ortaya çıkan göçler, ağırlıklı olarak Ağrı gibi il merkezlerine yönelirken; bazı ilçeler de bu olumsuz gelişmenin dışında kalamamışlardır. Örneğin bu dönemde Doğubayazıt, Patnos ve Diyadin nüfusu hızla artan ilçe merkezleri olarak dikkat çekmektedirler. Ağrı ilinin de içerisinde yer aldığı Doğu Anadolu Bölgesinde yaşanan bu kentleşme modeli, birçok açıdan Marmara ve Akdeniz kıyılarında görülen kentleşme modelinden ayrılmaktadır. Bunun en önemli nedeni, bölge kentlerinin bu yoğun göçü kaldıracak ekonomik potansiyelden yoksun olmalarıdır. Meydana gelen göçler, bölge kentlerinin nüfuslarını 10-15 yılda 2-3 kat artırırken; başta İstanbul olmak üzere İzmir, Kocaeli, Bursa, Ankara Mersin, Adana ve diğer büyük kentlere göç etmeye hazır büyük bir nüfus kitlesi oluşturmuştur.

Ağrı ilindeki kentleşme hareketinin, Türkiye geneline göre çok yavaş seyrettiği 2000 yılında yapılan genel nüfus sayım sonuçlarından da anlaşılmaktadır. Söz konusu sayım döneminde Türkiye geneli kentli nüfus oranı yaklaşık % 65 (%64,90) olarak tespit edilirken, Ağrı ilinde bu oran hala % 48 (% 47.71) civarında seyretmiştir. Başka bir anlatımla 2000 yılı genel nüfus sayım sonuçlarına göre Türkiye nüfusunun yaklaşık üçte ikisi kentlerde yaşarken, Ağrı ilinde nüfusun yarısından çoğu kırsal kesimlerde yaşamaktaydı (Tablo 4.).

Tablo 4. Ağrı İlinin 2000 Genel Nüfus Sayım Sonuçlarına Göre Kır-Kent Nüfusu.

İDARİ BİRİMLER	Kentsel Nüfus			Kırsal Nüfus		
	Toplam	Erkek	Kadın	Toplam	Erkek	Kadın
Merkez	79.764	42.746	37.018	39.979	19.427	20.552
Diyadin	13.320	6.820	6.500	27.448	12.866	14.582
Doğubayazıt	56.261	30.246	26.015	49.493	25.109	24.384
Eleşkirt	15.339	9.425	5.914	33.553	16.672	16.681
Hamur	3.865	2.074	1.791	18.187	8.811	9.376
Patnos	71.829	40.50	31.779	63.271	31.520	31.751
Taşlıçay	5.180	2.771	2.409	16.659	8.068	8.591
Tutak	6.751	3.917	2.834	27.845	13.373	14.472
Toplam	252.309	138.049	114.260	276.435	135.846	140.589
	Toplam Nüfusa Oranı		% 47.72	Toplam Nüfusa Oranı		% 52.28

Kaynak: TÜİK 2000 sayım sonuçlarından yararlanılarak hesaplanmıştır.

Tablo 4'ten de anlaşıldığı üzere Ağrı ilinde de 2000'li yıllarda kentleşme olayı daha belirgin hale gelmiştir. Çünkü daha önceki tüm sayım dönemlerine göre (1927-1990) kentli nüfus oranının en çok arttığı dönem 2000 yılı olmuştur. Nitekim 1990 sayım devresinde %36.32 olan Ağrı ili kentli nüfus oranı bu sayım döneminde %11.39 gibi yüksek bir artış göstererek % 47.71'e ulaşmıştır. Kentli nüfus oranının bu denli hızlı yükselmesinde doğal artışın yanı sıra bölgede yaşanan terör nedeniyle kırsal kesimden il ve ilçe merkezlerine yönelen göçlerin de önemli etkisi olmuştur.

Tablo 5. Ağrı İlinin 2012 ADNKS Sonuçlarına Göre Kır-Kent Nüfusu.

İDARİ BİRİMLER	Kentsel Nüfus			Kırsal Nüfus		
	Toplam	Erkek	Kadın	Toplam	Erkek	Kadın
Merkez	107.839	56.374	51.465	37.520	19.321	18.199
Diyadin	20.285	10.511	9.774	24.953	12.886	12.067
Doğubayazıt i	74.316	39.425	34.891	44.634	23.264	21.370
Eleşkirt	11.247	6.232	5.015	27.793	13.969	13.824
Hamur	2.945	1.557	1.388	18.066	9.300	8.766
Patnos	62.425	32.935	29.490	63.570	32.631	30.939
Taşlıçay	6.284	3.244	3.040	16.305	8.349	7.956
Tutak	7.184	3.793	3.391	27.038	13.699	13.339
Toplam	292.525	154.071	138.454	259.879	133.419	126.460
	Toplam Nüfusa Oranı		%52.95	Toplam Nüfusa Oranı		% 47.05

Kaynak: TÜİK 2012 (ADNKS) sayım sonuçlarından yararlanılarak hesaplanmıştır.

Tablo 4 ile Tablo 5'deki veriler mukayeseli olarak incelendiğinde, 2000 yılında 528.744 olan nüfusun 2012 yılında 552.404'e yükseldiği görülmektedir. Ağrı ili nüfusu on iki yıllık bir süre içerisinde 23.666 kişi artmıştır. Diğer bir ifadeyle, bu sürede yaklaşık % 4.2'lik bir artış gerçekleşmiştir. Bu sayım dönemine (2012 ADNKS) kadar ilin kırsal nüfusunda azalma (1990 yılından itibaren) olurken, kentsel nüfusunda sürekli bir artış gözlenmiştir. Ancak bu kez kırsal nüfusa birlikte Ağrı ili toplam nüfusunda da ilk kez düşüş meydana gelmiştir. Nitekim kentsel nüfusu bir önceki (2011 yılı) ADNKS sonuçlarına göre 1621 kişilik bir artışla 290.904'ten 292.525'e yükselirken, kırsal nüfus 4696 kişilik bir azalışla 264.575'ten 259.879'a, il geneli nüfus ise 3075 kişilik bir azalmayla 555.479'dan 552.404'e gerilemiştir (Tablo 5).

Görüldüğü üzere, 1990 yılından bu yana kırsalda sürekli nüfus kaybına uğrayan Ağrı ilinin ilk kez 2012 ADNKS sayım sonuçlarına göre toplam nüfus miktarında da azalma meydana gelmiştir. Dolayısıyla bu dönemde sadece kentsel nüfusta bir önceki yıla göre artış devam etmektedir. Bununla birlikte Ağrı ili kentsel nüfusunda meydana gelen artış 1990-2000 yılları arasındaki hızlı yükselişin çok altında gerçekleşmiştir. Nitekim 1990-2000 yılları arasında % 11.47'lik artışa karşılık 2000-2012 yılları arasındaki artış oranı % 5.24 olarak gerçekleşmiştir.

Ağrı ilindeki (2012 yılında), mevcut nüfus kırsal ve kentsel nüfus oranları bakımından ele alındığında, kentsel nüfusun kırsal nüfusa göre daha fazla (%52.95) olduğu görülür (Tablo 5). Ayrıca bu sayım (2012) döneminde, 2000 yılı sayımı sonuçlarına göre 10.000'nin üzerinde nüfusa sahip olan Ağrı, Doğubayazıt ve Diyadin kentlerinde nüfus artarken, Patnos ve Eleşkirt kent nüfuslarında azalma meydana gelmiştir.

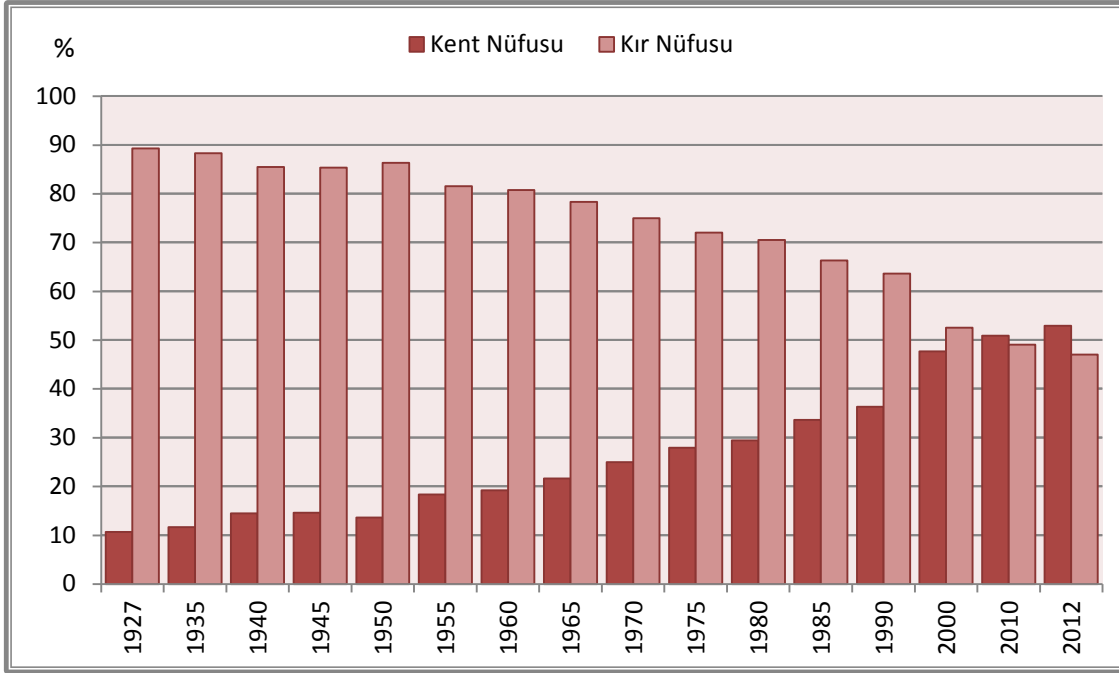
Ağrı ili nüfusundaki kır-kent nüfus değişimi, Türkiye nüfusundaki kır-kent nüfus değişimi ile karşılaştırıldığında değişim sürecinde benzerliklerin bulunduğu dikkati çekmektedir (Tablo 6). Ancak, Türkiye genelindeki nüfus değişim oranlarının, Ağrı'nın nüfus değişim oranlarından farklı geliştiği söylenebilir. Nitekim 1927 yılı genel nüfus sayım sonuçlarına göre Türkiye geneli kentsel nüfus oranı %24.22 iken, Ağrı ilinde bu oran %10.70 olarak gerçekleşmiştir. Yine yapılan en son sayım (2012 ADNKS) sonuçlarına göre, Türkiye genelinde kentsel nüfus oranı %77.28 olarak gerçekleşirken, Ağrı ilinde bu oran % 52.95'te kalmıştır (Tablo 6 -Şekil 1).

Bütün sayım devrelerinde tekrar eden bu duruma göre; Ağrı ilinin kentli nüfusu ve dolayısıyla kentleşme oranı, Türkiye ortalamalarının çok altında ve buna karşın kırsal nüfus oranı ise ülke ortalamalarının üzerinde olmuştur. Diğer bir ifade ile, Ağrı ilindeki kentleşme oranının, Türkiye'nin kentleşme oranının yaklaşık % 25 gerisinde kaldığı söylenebilir. Bu durumu ortaya çıkaran pek çok neden olmakla birlikte, bunlar arasında en önemli olanların, kentleşmeyi hızlandıran; sanayileşme, hizmetler, ticari faaliyetler ve diğer kentsel fonksiyonların Ağrı ilindeki yetersizliği olarak ifade edilebilir

Tablo 6. Ağrı İli ve Türkiye Geneli Kır-Kent Nüfusunun Yıllara Göre Dağılımı.

Yıllar	Ağrı İli				Türkiye Geneli			
	Kent Nüfusu		Kır Nüfusu		Kent Nüfusu		Kır Nüfusu	
	Nüfus	%	Nüfus	%	Nüfus	%	Nüfus	%
1927	11.220	10.70	93.636	89.30	3.305.879	24.22	10.342.391	75.78
1935	12.504	11.66	94.702	88.33	3.802.642	23.53	12.355.376	76.47
1940	17.631	14.51	103.846	85.49	4.346.249	24.39	13.474.701	75.61
1945	19.503	14.60	114.001	85.40	4.687.102	24.94	14.103.072	75.06
1950	21.209	13.64	134.246	86.36	5.244.337	25.04	15.702.851	74.96
1955	33.373	18.40	147.975	81.60	6.927.343	28.79	17.137.420	71.21
1960	41.320	19.20	173.798	80.80	8.859.731	31.92	18.895.089	68.08
1965	53.420	21.63	193.541	78.37	10.805.817	34.42	20.585.604	65.58
1970	72.573	24.99	217.738	75.01	13.691.101	38.45	21.914.075	61.55
1975	92.386	27.97	237.815	72.03	16.869.068	41.81	23.478.651	58.19
1980	108.414	29.45	259.595	70.55	19.645.007	43.91	25.091.651	56.09
1985	141.852	33.68	279.279	66.32	26.865.757	53.03	23.798.701	46.97
1990	158.758	36.32	278.335	63.68	33.326.351	59.01	23.146.684	40.99
2000	252.309	47.71	276.435	52.29	44.006.274	64.90	23.797.653	35.10
2010	275.785	50.90	266.237	49.10	56.222.356	76.26	17.500.632	23.74
2012	292.525	52.95	259.879	47.05	58.448.431	77.28	17.178.953	22.72

Kaynak: TÜİK nüfus sayım bültenlerinden yararlanılarak hesaplanmıştır.



Şekil 1. Ağrı İli Kır-Kent Nüfus Oranlarının Yıllara Göre Değişimi (1927–2012)

V. AĞRI İLİ KIR-KENT NÜFUS DEĞİŞİMİNİ ETKİLEYEN FAKTÖRLER

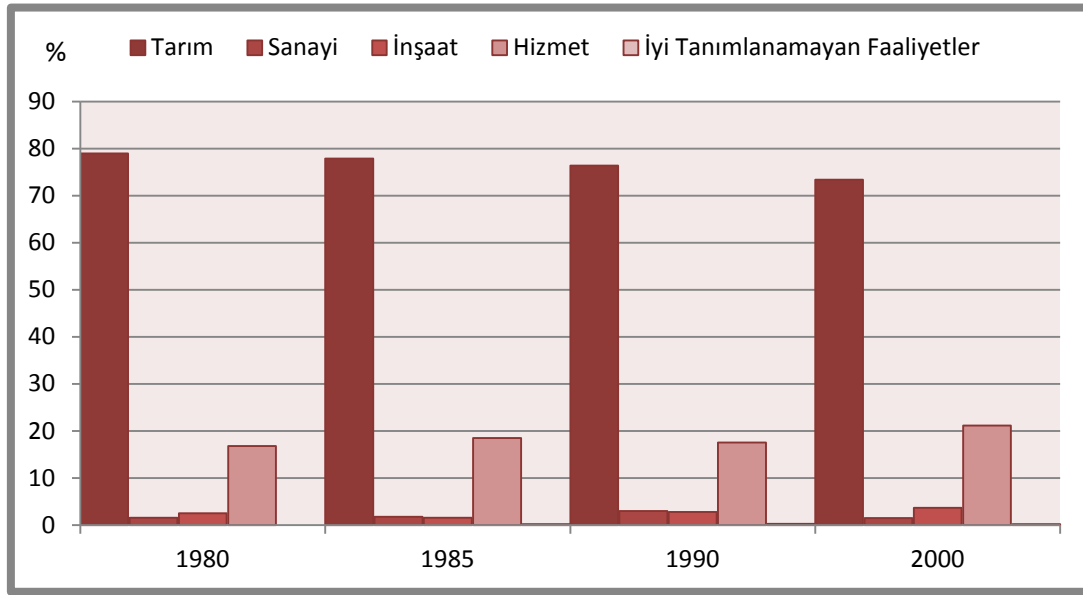
Kentleşme, “sanayileşmeye ve ekonomik gelişmeye koşut olarak kent sayısının artması bugünkü kentlerin büyümesi sonucunu doğuran, toplum yapısında artan oranda örgütlenme, işbölümü ve uzmanlaşma yaratan, insan davranış ve ilişkilerinde kentlere özgü değişikliklere yol açan bir nüfus birikim süreci” olarak tanımlanabilir. Bu bağlamda günümüz toplumları sanayileşme süreciyle birlikte az kentleşmiş ya da çok kentleşmiş olarak nitelendirilir. Kentleşme ve sanayileşme arasında doğrudan bir ilişki vardır. Gelişmiş olan ülkelerde bu durum paralellik arz ederken, Türkiye’nin de içinde yer aldığı gelişmekte olan ülkelere, sanayileşme, kentleşmeyi yavaş bir hızla takip etmektedir.

Ağrı ilindeki kentleşme de, sanayileşmeden ziyade sosyoekonomik yönden refaha kavuşmayı amaçlayan nüfus hareketlerine dayanarak gelişme göstermiştir. Gerçi orta ölçekli bir iki sanayi kuruluşu (Şeker Fabrikası, Et balık kurumu gibi) ve küçük çaplı sanayi tesisleri varsa da, büyük miktarda istihdam oluşturacak sanayi kuruluşları mevcut değildir. Bu nedenle, kentteki nüfusun en önemli istihdam alanlarını hizmet sektörü oluşturmaktadır. Ağrı ilinde istihdam alanının önemli bir kısmını teşkil eden kırsal nüfusa ait olan tarım sektörü (%73.4) bir kenara bırakılacak olursa diğer sektörler arasında (sanayi %1.5, inşaat %3.7) en yüksek oranın % 21.2 ile hizmetler sektörüne ait olduğu dikkati çekmektedir. Nitekim Türkiye genelinde de kent nüfusunun büyük çoğunluğu hizmet sektöründe (%33.5) istihdam edilmektedir. Ancak, Ağrı ilinde sanayi sektörünün oluşturduğu istihdam oranı Türkiye genelinin bir hayli gerisinde kalmaktadır (Tablo 7-Şekil 2).

Tablo 7: Ağrı İli ve Türkiye Geneli İstihdamın Sektörlere Göre Durumu (1980-2000).

Yıllar	Ağrı										
			Sanayi		İnşaat		Hizmet		İyi Tanımlan. Faaliyetler		Toplam İstihdam
	Nüfus	%	Nüfus	%	Nüfus	%	Nüfus	%	Nüfus	%	
1980	123.132	79.0	2.516	1.6	3.952	2.5	26.207	16.8	52	0	156.059
1985	132456	77.9	3.130	1.8	2.782	1.6	31.468	18.5	273	0.2	170.109
1990	135.202	76.4	5.253	3.0	4.881	2.8	31.220	17.6	450	0.3	1770.06
2000	135.028	73.4	2.685	1.5	6.829	3.7	39.973	21.2	341	0.2	183.856
Yıllar	Türkiye										
	Tarım		Sanayi		İnşaat		Hizmet		İyi Tanımlan. Faaliyetler		Toplam İstihdam
	Nüfus	%	Nüfus	%	Nüfus	%	Nüfus	%	Nüfus	%	
1980	110.450	60.0	2 140887	11.6	765.072	4.1	4 335230	23.4	176.632	1.0	18.522.322
1985	2.118.533	59.0	2 345719	11.4	750.546	3.7	5 235067	25.5	106.921	0.5	20.556.786
1990	2.547.796	53.7	2 992864	12.8	11.842.42	5.1	6 515508	27.9	141.483	0.6	23.381.893
2000	2.576.827	48.4	3 470360	13.3	11.962.46	4.6	8 719693	33.5	34.015	0.1	25.997.141

Kaynak: TÜİK 2000 nüfus sayım bülteni (nüfusun sosyal ve ekonomik nitelikleri).



Şekil 2. Ağrı İlinde İstihdamın Sektörel Dağılımı (1980-2000).

Tablo 7 ve şekil 2'den de anlaşıldığı üzere Ağrı'daki kentsel nüfusun önemli bir kısmını hizmet sektöründe çalışanlar oluşturmaktadır. Bu açıdan ele alındığında, il genelinde kır-kent nüfusundaki değişimlerin ortaya çıkışındaki önemli nedenlerden birinin iş ve istihdam alanlarında kentlerin lehine ortaya çıkan gelişmeler olduğu ifade edilebilir.

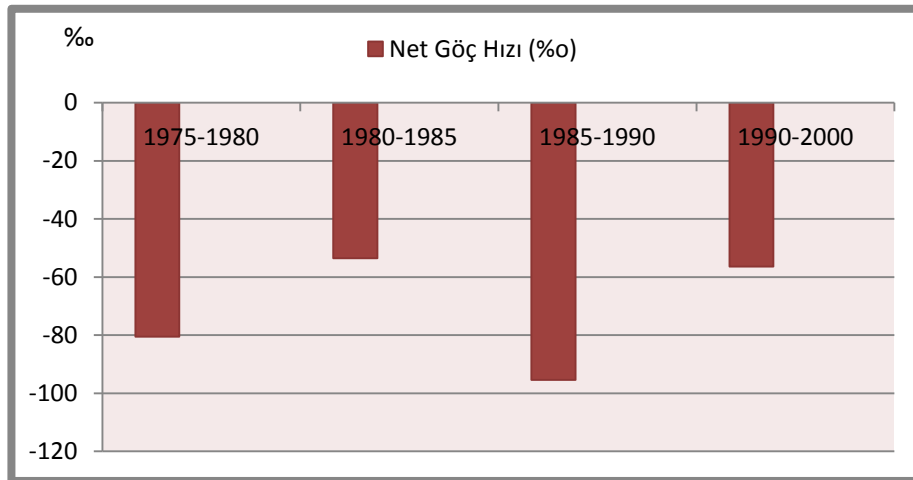
Ağrı ili kentsel ve kırsal nüfusunun incelenmesinde dikkate alınması gereken hususlardan biri de, ilin aldığı ve verdiği göç miktarıdır. Bu durum kır-kent nüfus miktarını önemli ölçüde etkilemektedir. Ağrı'dan gerçekleşen göçler ile Ağrı'ya yönelen göçler hakkında sayısal bir değerlendirme yapmak üzere 1990-2000 yılları arasındaki göçlerle (Tablo 6.), son durumu ortaya koymak üzere 2000-2012 yılları arasında gerçekleşen göçler analiz edilmiştir.

Ağrı ilinden 1975-1980 döneminde gerçekleşen net göç miktarı -24.986, net göç hızı da ‰ - 80,5, yani Ağrı ilinin bu dönemde aldığı göç 9.786 kişi verdiği göç ise 34.784 kişi kadardı. Bir sonraki sayım devresi olan 1980-1985 döneminde gerek net göç miktarı (-19.005) ve gerekse net göç hızı (‰-53,5) bir hayli düşüş göstermiştir. Ancak bütün sayım dönemleri içinde en fazla göç 1985-1990 yılları arasında olmuştur. Bu devrede Ağrı'nın net göç miktarı -37.312, net göç hızı da ‰-95,4 olarak gerçekleşmiştir. Aynı zamanda bu dönem hem Türkiye'de hem de Ağrı ilinde kentleşmenin en hızlı gerçekleştiği dönemdir. Nitekim bu devrede Ağrı ili kentsel nüfus miktarı 158.758'e ulaşmıştır. Ağrı ilinde 1990-2000 yılları arasındaki 10 yıllık süreyi kapsayan dönemde ilden göç eden nüfus miktarı 61.968 ve ile göçen nüfus miktarı 35.758 kişidir. Ağrı'nın bu dönemdeki net göç miktarı bir önceki döneme göre (1985-1990) azalarak -26.213'e, net göç hızı da ‰-56,4'e gerilemiştir. Bununla birlikte bu dönem Ağrı ili kentsel nüfusu büyük bir artışla 252.309 kişiye ulaşmıştır. Bu da on yıl içinde Ağrı'nın kentsel nüfusuna 93.551 kişinin daha eklendiği anlamına gelmektedir.

Tablo 8. Ağrı İlinde Net Göç Hızı (‰) ve Miktarı (1975-2000)

Yıllar	Net Göç miktarı	Net Göç Hızı (‰)
1975-1980	-24986	-80,5
1980-1985	-19.005	-53,5
1985-1990	-37.312	-95,4
1990-2000	-26.213	-56,4

Kaynak: (DPT, 2000 & DİE ve TÜİK, 2000)



Şekil 3. Ağrı İlinde Göç Hızının Seyri (1975-2000)

Ancak, 2007 yılı ADNKS sonuçlarına göre kentsel nüfusu barındıran il ve ilçe merkezlerinin aldığı göç miktarı bir önceki sayım dönemine (2000 yılı) göre azalmakla birlikte yine de önemli sayılacak miktarda artış göstermiştir. Nitekim bu dönemde Ağrı ilinin kentsel nüfusu 282.361'e yükselerek yedi yıllık sürede 30.052 kişi kadar artış gerçekleşmiştir. Diğer taraftan Ağrı ilinin kırsal alanları belirtilen dönemde göç vermeye devam etmiş ve kırsal nüfus 548.518' e gerilemiştir. Yani bir önceki sayım dönemine (2000 yılı) göre kırsal nüfus doğal artışa rağmen 27.917 kişilik bir azalma göstermiştir. Kademeli göçün yaşandığı Ağrı'dan dışarıya yönelik iç göçler de bu süreçte devam etmiştir

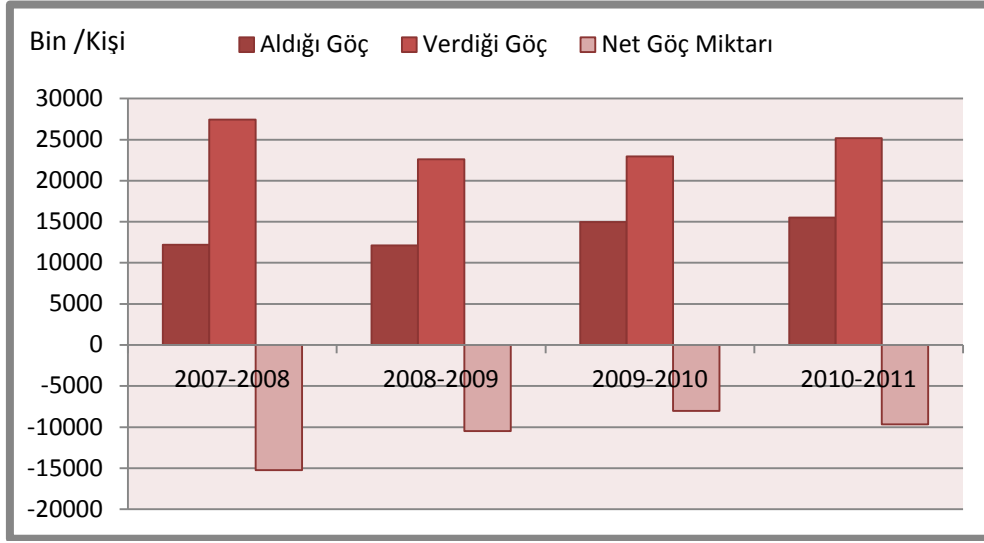
TÜİK tarafından açıklanan 2008 yılı ADNKS sonuçlarına göre 2007-2008 yılları arasında Ağrı ilinin aldığı göç 12.195 kişi, verdiği göç miktarı ise 27.450 kişi kadardır. Dolayısıyla ilin net göç miktarı -15.255, net göç hızı ise ‰-28.26 olarak gerçekleşmiştir. Bu rakamlar 2000 yılı genel nüfus sayım sonuçlarına göre Ağrı ilinde gerek net göç miktarının ve gerekse net göç hızının önemli ölçüde azaldığını göstermektedir. Göç verilen iller incelendiğinde ise ilk sırada İstanbul'un yer aldığı onu sırasıyla İzmir, Ankara, Bursa ve Kocaeli'nin izlediği görülmektedir. İlden dışarıya devam eden iç göçün özellikle ülkemizin sanayi merkezlerine doğru yönelmesi, Ağrı'nın en önemli sorunları arasında istihdam eksikliğinin olduğunun göstergesidir.

Önceki dönemlerde, Ağrı il merkezi ve ilçelerine yönelik gerçekleşen göçler, bu kez hemen tümüyle il dışına ve özellikle ülkenin batısında bulunan (İstanbul, Ankara, İzmir, Bursa ve Kocaeli gibi) illere olmuştur. Görüldüğü üzere; Cumhuriyet dönemi boyunca Ağrı il nüfusunun kır-kent nüfus oranlarının değişmesinde bir çok faktörün etkinliği söz konusudur. Kır-kent nüfus oranlarının değişiminde ön plana çıkan faktörlerin başında iş ve istihdam alanlarının dağılımı ile bu dağılıma bağlı şekillenen göç hareketleri olmuştur. Özellikle il merkezi ve diğer büyük kentlerde yoğunlaşan istihdam alanları dağılımı ve son 25-30 yıllık dönemde hız kazanan göç hareketlerinin, il çapında nüfusun kır-kent dağılımı üzerinde birinci derecede etkili olduğu dikkati çekmektedir.

Tablo 9. Ağrı İlinde Net Göç Hızı (‰) ve Miktarı (2007-2011)

Yıllar	Aldığı Göç	Verdiği Göç	Net Göç Miktarı	Net Göç Hızı (‰)
2007-2008	12.195	27.450	-15.255	-28.26
2008-2009	12.115	22.613	-10.498	-19.34
2009-2010	14.950	22.966	-8.016	-14.68
2010-2011	15.508	25.182	-9.674	-17.27
Toplam	54.768	98.211	-43.443	-19.88

Kaynak: TÜİK 2007-2011 verilerinden hesaplanmıştır.



Şekil 4. Ağrı İlinin Aldığı Göç, Verdiği Göç ve Net Göç Miktarı (2007-2011)

Ağrı'nın 2010-2011 yılları arası verdiği göç miktarı 25.182, aldığı göç miktarı ise 15.508 kişidir. Bu dönem içindeki net göç miktarı -9.674 kişidir. İlden dışarıya olan göçlerin büyük kısmı Türkiye'nin en fazla sanayileşmiş ve sosyoekonomik olarak en gelişmiş İstanbul, Ankara, İzmir, Bursa ve Kocaeli gibi illerine olmaktadır. Daha sonraki sırayı ise Ağrı'ya yakın ve nispeten daha gelişmiş Van, Erzurum ve Iğdır gibi iller almaktadır. Ağrı'ya olan göçlerin bir kısmını memur veya işçiler oluştururken diğer bir kısmı ise büyük kentlerde ikamet eden fakat Ağrı kökenli olan kişilerden oluşmaktadır

VI. SONUÇ VE ÖNERİLER

Ağrı ilinin cumhuriyet dönemindeki (1927-2012) kır-kent nüfus değişiminde önemli değişimler ve gelişmeler olduğunu ifade etmek mümkündür. Her geçen dönem, kır nüfusunun aleyhine ve kent nüfusunun lehine gelişmeler meydana gelmiştir. İlk sayım yılı olarak kabul ettiğimiz 1927 sayımı ile %10'lar (%10.70) düzeyinde olan kent nüfusu, 2012 sayımı ile % 50'lerin (% 52.95) üzerine çıkmıştır. Yaklaşık 85 yıllık sürede, kentli nüfusun oranı yaklaşık beş kat artarken, kır nüfusunun oranı da yine iki kata yakın azalmıştır. Her iki kesimin nüfusu, 1990 yılı sayımına kadar sayısal olarak artış göstermiştir. Bu sayım döneminden sonra, kır nüfusu artan oranlarda azalmaya başlamıştır. Kentsel nüfus ise, 2012 yılı sayımına kadar artış göstermeye devam etmiştir. Bu artış ve azalışta hiç şüphesiz göçlerin büyük rolü vardır.

Ağrı'da çok eşlilik, erkek çocuk isteği, fazla çocuk sahibi olmanın bir güç olarak algılanması ve genç yaşta evlilik gibi gelenek ve göreneklere bağlı hayat tarzı ile toprağa dayalı üretim şartları özellikle kırsal kesimlerde doğurganlığı ve nüfus artışını hızlandırmıştır. Hızlı nüfus artışı tarım arazilerinin giderek küçülmesi ve parçalanması ile tarımsal üretimin düşmesi, hane halkı sayısının artmasıyla da konut açığının ortaya

çıkmasına neden olmuştur. Bunlara ek olarak da hızlı nüfus artışına rağmen tarım arazilerinin miktarı değişmemiş ve hızla artan nüfusu beslemede yetersiz kalmıştır.

Hızlı nüfus artışı sonucu ortaya çıkan ekonomik ve doğal sorunların yanında kan davaları ve terörden kaynaklanan güvenlik sorunu gibi sosyal olaylar ile sosyokültürel imkânların yetersizliği, ildeki nüfus hareketlerine yön vermiştir. Böylece kaba doğum oranı ve doğal nüfus artışının yüksek olduğu kırsal kesimlerden il dâhilindeki ve dışındaki kentlere göçler meydana gelmiştir. Nitekim ildeki kentlerde nüfus artış hızı % 50'lere kadar yükselmiştir. Bu durum sosyo-kültürel ve ekonomik olarak gelişmemiş ve aynı zamanda planlamadan yoksun kentlerde (Ağrı, Doğubayazıt, Patnos ve Diyadin gibi) çarpık kentleşme, yoksulluk, işsizlik ve konut yetersizliği gibi birçok sıkıntının ortaya çıkmasına neden olmuştur. Böylece kırsalda başlayan nüfus hareketinin etkileri kısa sürede kentlerdeki eğitim ve sağlık hizmetleri başta olmak üzere altyapı hizmetlerine ve ekonomik alanlara da yansımış ve bu alanlar kısa sürede kırsal alanlardaki problemlerle karşı karşıya kalmıştır. Bu durum ildeki kentlerden de il dışına göçlerin başlamasının temel nedeni olmuştur.

ADNKS 2012 verilerine göre, Ağrı ilinde ikamet eden 552.404 kişinin 43.886'sı başka il doğumlulardan oluşmaktadır. Diğer taraftan, Ağrı doğumlu ve Ağrı ili nüfusuna kayıtlı 501.484 kişi gibi çok önemli bir nüfus kitlesi de diğer illerde ikamet etmektedir. Başka bir anlatımla, Ağrı'nın ülke içindeki diğer illerden aldığı göç 43.886 kişi iken verdiği göç 501.484 kişi gibi oldukça yüksek bir sayıdır. Yani Ağrı ili iç göçlerle aldığı nüfusun yaklaşık 12 katı kadar bir nüfusu diğer illere göç yoluyla vermiştir. Ağrı doğumlu olup diğer illerde yaşayanların bir kısmını, o illerde doğan nüfus oluşturuyor olsa bile, yine de Ağrı'dan dışarıya yönelik çok büyük bir göç söz konusudur.

İstihdam imkânları başta olmak üzere, nüfusu yerinde tutacak şartların uygun olması halinde Ağrı ilindeki kentsel nüfusun sayısı ve dolayısıyla oranının bugünkünden çok daha yüksek olabileceğini düşünmek mümkündür. Çünkü Ağrı'dan dışarıya yönelik göçlerin büyük bir kısmı ekonomik kökenlidir. Bu göçleri engellemek ildeki potansiyelleri (turizm ve hayvancılık gibi) harekete geçirerek istihdamı arttırmakla mümkündür. İstihdamın artması ise öncelikle Ağrı'daki mevcut turizm potansiyelinin harekete geçirilmesine, ilin temel ekonomik kaynağı olan tarımsal yapının, özellikle hayvancılığın iyileştirilmesine ve tarıma dayalı sanayi tesislerinin kurulmasına bağlıdır. Belirtilen gelişmeler sağlanırsa; Ağrı ilinden göç yoluyla dışarıya gitmek zorunda da kalan nüfus kitleleri buldukları yerde geçimlerini ve diğer sosyokültürel ihtiyaçlarını karşılayabilecekleri için sorun yerinde çözülmüş ve göç olayı da en aza indirgenmiş olacaktır.

Sonuç olarak, Ağrı ili nüfusunun demografik yapısında, sosyal ve ekonomik niteliklerinde önemli farklılıkların varlığı, ilin sosyal, kültürel ve doğal yapısının

yansımaları olarak görülebilir. Bölgenin ve dolayısıyla da Ağrı ilinin; sosyal, kültürel ve ekonomik yönden değişmesi ve özellikle ekonomisinin iyileşmesi durumunda, istihdam alanlarının artacağı, bu durumun da kentlerin dışarı olan göçünü yavaşlatacağı ve kırsaldan olan göçü ildeki kentlere doğru çekeceği öngörülebilir. Böylelikle, Ağrı ilinde kentleşme hareketlerinin hız kazanacağı ve kentsel nüfus oranının da artacağını tahmin etmek zor olmayacaktır.

KAYNAKÇA

- AKŞİT, B.(1998) "İç Göçlerin Nesnel ve Öznel Toplumsal Tarihi Üzerine Gözlemler: Köy Tarafından Bir Bakış," Türkiye'de İç Göç, Sorunsal Alanları ve Araştırma Yöntemleri Konferansı, İstanbul.
- ARINÇ,K.,(2001) Tatvan Şehri Kuruluşu Gelişmesi ve Fonksiyonları, Atatürk Üniv. Yay. No:925, Fen-Edebiyat Fakültesi Yayınları No: 99, Erzurum.
- AVCI, S. (2003) "Gelişimi ve Sorunları Açısından Türkiye'de Şehirleşme". Sırrı Erinc Sempozyumu 2003 Coğrafya Genişletilmiş Bildiri Özetleri: 218-225. İstanbul.
- DARKOT,B.,(1967) Şehir Ayırımında Nüfus Sayısı ve Fonksiyon Kriteri. İstanbul Üniversitesi Coğrafya Dergisi, Cilt: 8 Sayı:16,İstanbul.
- DARKOT,B.,(1972) Türkiye İktisadi Coğrafyası. İstanbul Üniversitesi Yay. No: 1307,Coğrafya Enstitüsü Yay. No:51,İstanbul.
- DİE (1935-1975) Genel Nüfus Sayımı, İdari Bölünüş. Ankara:
- DİE(1980-2000) Genel Nüfus Sayımı, Nüfusun Sosyal ve Ekonomik Nitelikleri. Ankara.
- DİE (2004) İl Göstergeleri 1980-2003=Provincial Indicators. Ankara:
- DOĞANAY,H., (1994) Türkiye Beşeri Coğrafyası, Gazi Büro Kitabevi, Ankara.
- DOĞANAY, H. (1997) Türkiye Beşeri Coğrafyası. Ankara: Milli Eğitim Basımevi.
- DPT (2004) İlçelerin Sosyo-Ekonomik Gelişmişlik Sıralaması Araştırması (2004). Ankara.
- GÖK,Y-KAYSERİLİ,A., (2010) Cumhuriyet Döneminde (1927-2008) Erzurum İlinin Kır-Şehir Nüfus Değişimi, Doğu Coğrafya Dergisi, Cilt 15, Sayı 24, Erzurum.
- GÖNEY,S.,(1975),Büyük Menderes Bölgesi. İstanbul Üniv. Yay. No: 1895, Coğrafya Enstitüsü Yay. No:79, İstanbul.
- GÖNEY,S.,(1977) Şehir Coğrafyası. Yerleşme Coğrafyası Cilt 1.İstanbul Üniversitesi, Edebiyat Fak. Yayın No:2274,Coğrafya Enstitüsü Yayın No:91, İstanbul.
- GÜRBÜZ, M., KARABULUT, M. ve SANDAL, E. (2003) "Türkiye'den Yurtdışına Yasa Dışı Göçler: Pazarcık (Kahramanmaraş) Örneği." Marmara Coğrafya Dergisi,S.8

- HARTSHORNE,T.A,(1992) *Interpreting The City. An Urban Geography* John Willey & Sons Inc., Canada.
- KARABORAN,H.H.,(1984) *Yerleşme Coğrafyası*, Fırat Üniversitesi Fen-Edebiyat Fakültesi Coğrafya Ders Notları Elazığ.
- KARABORAN,H.H.,(1989) *Şehir Coğrafyası ve Şehirselleşme Fonksiyonları*, Fırat Üniversitesi, Sosyal Bilimler Dergisi, Cilt: 3, Sayı:1, Elazığ.
- KAYA,F., (2008) *Yüksekova Şehri; Kuruluşu ,Gelişmesi ve Fonksiyonları*. Aktif Yayınevi, İstanbul.
- KELEŞ,R., (1961) *Şehir ve Bölge Planlaması Açısından Şehirleşme Hareketleri*, Ajans – Türk Matbaası, Ankara.
- SÖNMEZ,M.E.,(2010), *Muş İlinde Nüfus Hareketlerinin Nedenleri ve Sonuçları Türk Coğrafya Dergisi* <http://www.tck.org.tr> Sayı 55: 45–57, İstanbul
- ÖZÇAĞLAR, A., (1997) *Türkiye’de Belediye Örgütlü Yerleşmeler*, Ankara.
- ÖZÇAĞLAR,A.,(2001) *Coğrafya ’ya Giriş*. Hilmi Usta Matbaacılık, Ankara.
- ÖZGÜR,E.M.,(1996) *Yeni İlçe Merkezlerinin Fonksiyonel Bakımdan Gösterdiği Özellikler*. Ankara Üniv. Coğrafya Araştırmaları Dergisi, Sayı: 12, Ankara.
- ÖZGÜR, M. (2000) *Türkiye Coğrafyası*, Hilmi Usta Matbaacılık. Ankara.
- TANDOĞAN,A.,(1994) *Türkiye Nüfusu*. Eser Ofset Matbaacılık ve Yay. San. Trabzon.
- TÜİK (Türkiye İstatistik Enstitüsü) (2010). <<http://www.tuik.gov.tr/Start.do;jsessionid=>>.
- TÜMERTEKİN, E., (1965) *Türkiye’de Şehirlerin Sınıflandırılması*, İstanbul Üniv. Coğrafya Enstitüsü Yay. No: 63, İstanbul.
- TÜMERTEKİN, E. (1968) *Türkiye’de İç Göçler-Internal Migrations in Turkey*
- TÜMERTEKİN, E., (1973) *Türkiye’de Şehirleşme ve Şehirselleşme Fonksiyonları*, İstanbul Üniversitesi., Yay: 1840, Coğrafya Enstitüsü Yay. No: 72, İstanbul.
- TÜMERTEKİN,E., Özgüç, N., (1998) *Beşeri Coğrafya İnsan, Kültür, Mekan*, Çantay Kitabevi, İstanbul.
- WEBER,M.,(2000) *Şehir*; Bakış Yayınları, No:14,İstanbul.
- YALÇIN, C., (2004) *Göç Sosyolojisi*, Anı Yayıncılık, Ankara.
- YÜCEL,T.,(1961),*Türkiye’de Şehirleşme Hareketleri ve Şehirler*. T.C. Dergisi, Yıl XVI, Sayı, 20, Ankara.