

The Journal of Academic Social Science Studies



International Journal of Social Science
Doi number: <http://dx.doi.org/10.9761/JASSS1957>
Volume 6 Issue 8, p. 297-328, October 2013

AĞRI MERKEZ İLÇEDE KÖY YERLEŞMELERİNİN COĞRAFİ ŞARTLARLA İLİŞKİSİ

*RELATION OF VILLAGE SETTLEMENTS WITH GEOGRAPHICAL CONDITIONS IN
MERKEZ DISTRICT OF AĞRI*

Doç. Dr. Faruk KAYA

Ağrı İbrahim Çeçen Üniversitesi Eğitim Fakültesi, Sosyal Bilgiler Öğretmenliği ABD

Abstract

Merkez District of Ağrı, which is the subject of the study, is located within the boundaries of Upper Murat Van Region of Eastern Anatolia Region. This study approached the distribution of 105 village settlements in Merkez District of Ağrı with a geographical aspect and the aforementioned village settlements were widely investigated based on various criteria such as toponymies, positions, settlement areas, elevation benchlands, textural figure features, population sizes and economic activities. The results which were obtained within the scope of the specified criteria show that village settlements in Merkez District of Ağrı are mainly shaped under the control of the natural environment. Another important data that was obtained as a result of the study is that the balance between economic resources and population in village settlements are rapidly corrupting to the detriment of population and the intense migration from rural to urban areas will increase in the region unless alternative sources of income are developed.

Key Words: Ağrı, Ağrı Plain, Village Settlements, The Natural Environment.

Öz

Çalışmaya konu olan Ağrı Merkez İlçesi, Doğu Anadolu Bölgesi'nin Yukarı Murat Van Bölümü sınırları içerisinde yer alır. Yapılan bu çalışmada Ağrı Merkez İlçesindeki 105 köy yerleşmesinin dağılışı coğrafi bakış açısıyla ele alınmış ve söz konusu köy yerleşmeleri yer adları, konumları, kuruluş yerleri, yükselti basamakları, dokusal şekil özellikleri, nüfus büyüklükleri ve ekonomik faaliyetleri gibi farklı kriterler esas alınarak kapsamlı bir şekilde incelenmiştir. Belirtilen kriterler çerçevesinde elde edilen sonuçlar Ağrı Merkez İlçedeki köy yerleşmelerinin büyük ölçüde doğal çevrenin kontrolünde şekillendiğini göstermektedir. Çalışma sonucunda ulaşılan bir diğer önemli veri ise, köy yerleşmelerinde ekonomik kaynaklar ile nüfus arasındaki dengenin nüfus aleyhine hızla bozulduğu ve alternatif geçim kaynaklarının geliştirilmemesi durumunda yörede kırsaldan kentlere doğru yoğun olarak yaşanan göçlerin artarak devam edeceğidir.

Anahtar Kelimeler: Ağrı, Ağrı Ovası, Köy Yerleşmeleri, Doğal Çevre.

1.GİRİŞ

İdari bakımdan Ağrı ilinin merkez ilçesi olan çalışma alanı, Doğu Anadolu Bölgesi'nde Yukarı Murat Van Bölümü sınırları içerisinde kalır. Toplam 1781 km² alana sahip olan ilçeyi doğuda Taşlıçay (Ağrı), güney ve güneydoğuda Hamur (Ağrı), güneybatıda Tutak (Ağrı), batıda Eleşkirt (Ağrı), kuzey ve kuzeybatıda Kağızman (Kars), kuzey ve kuzeydoğuda Tuzluca (İğdir) ilçeleri sınırlandırmaktadır (Harita 1).



Harita 1. Ağrı Merkez İlçenin Lokasyon Haritası (KOCAMAN-KAYA, 2012'den alınmıştır)

Çalışma sahası Ağrı Ovası, Murat Nehri ve kollarına ait vadiler ile çevredeki dağlık tepelik alanlardan oluşan morfolojik bir görünüme sahiptir. Nitekim kuzeyde Aras güneyi dağlarının devamı niteliğinde olan Taşlıtepe (2795 m.) Beyaztaş Tepe (2745 m), batıda; Eleşkirt Ovası, güneybatıda Çakmak dağları ve devamındaki tepeliklerden Gedik Tepe (1706 m), güneyde Zado Dağı (2864 m) güneydoğuda, Boz Tepe, Eşik Tepe, Giresor Tepe ve Kandil Dağı (2976 m)'nin oluşturduğu dağ-tepe dizisi, Doğuda; Güney Tepe, Derik Tepe (2556 m) ve Ziyaret Tepe, Kuzeydoğu da ise; Kızılca Ziyaret Dağı (3231 m)'nin yer aldığı sahanın en alçak kesimlerini Ağrı Ovası oluşturur (Harita 2).

Yükseltisi 1630 m. civarında olan Ağrı Ovası tabanından çevreye doğru gidildikçe kademeli olarak yükseltisi artmakta ve vadiler derinleşmektedir. Etrafı yüksek dağlık - tepelik alanlarla çevrili olan sahada kısa mesafelerde önemli yükselti farkları görülür. Nitekim vadi tabanları ile çevrede yer alan yüksek dağlık sahalar arasındaki bağıl yükselti farkı, birçok yerde 1000 m.'yi geçmektedir. Hatta çalışma sahasının en alçak kesimini oluşturan Ağrı Ovası'nın tabanı ile (1630 m.) en yüksek kesimini oluşturan Kızılca ziyaret Dağı (3231 m.) arasındaki bağıl yükselti farkı 1600 m. 'yi aşar. Dolayısıyla Ağrı Ovası'nı çevreleyen bu dağlar aynı zamanda inceleme alanına bir havza niteliği kazandıran en önemli orografik elemanlardır.

Ağrı Ovası'nın suları, hemen doğudaki Aladağ ve Tendürek dağlarından doğan Murat Nehri ve onun kolları tarafından drene edilir. En önemli kolları batıdan aldığı Şeryan (Güzeldere) çayı ile kuzey ve kuzeydoğudan aldığı Cumaçay, Altınçayır ve Körsu' dur. Adı geçen akarsular Ağrı ili çevresinde Murat ile birleşerek, güneye doğru akışlarına devam ederler(Kaya,2001:1).

Sahanın topoğrafik niteliklerine bağlı olarak, iklim elemanlarının da kısa mesafelerde farklandığı görülür. Bilhassa sıcaklık ve yağış şartlarında görülen bu farklılık, iklim tipini de aynı ölçüde etkilemiştir. Ağrı meteoroloji istasyonununun 32 yıllık (1975-2007) ölçümlerine göre yörede yıllık sıcaklık ortalaması 6.3 C° dolayındadır (DMİGM,2007). Sahada tespit edilen yıllık ortalama yağış miktarı ise 532.4 mm. olup karasallık yönünün ön plana çıktığı *yarı nemli* bir iklim belirginleşmiştir.

Ağrı ve çevresi, bitki örtüsü bakımından İrano - Turaniyen step bölgesi içinde bulunmaktadır. Morfolojik özelliklerin etkisi, iklimde olduğu gibi bitki örtüsünde de kendini hissettirir. Yüksek dağlık alanlarla çevrili düz ve düze yakın ovalarda yağış azlığı sebebiyle doğal stepler yayılış gösterirken, yüksek kesimlerde ise dağ-çayır vejetasyonu belirginleşmiştir. Ovayı kuzeyden kuşatan dağların yüksek kesimlerinde (1900-2000 m.) ise yer yer sub-alpin ve alpin çayırlar katı yer almaktadır.

Yöredeki morfolojik zenginliğin, beşeri ve iktisadi olaylara da yansdığı görülmektedir. Jeomorfolojik özellikleri nedeniyle Ağrı'nın tarihi devirler boyunca yerleşmeleri kendine çektiği dikkati çeker

Ağrı merkez ilçede 2013 yılı itibarıyla 105 adet köy yerleşmesi bulunmaktaydı. Ağrı merkez ilçesi, idari teşkilatlanma bakımından, Merkez, Murat ve Cumaçay olmak

üzere, üç bucaktan oluşmaktadır. Merkeze bağlı 55 köy yerleşmesine karşılık, Murat bucağına 25 ve Cumaçay bucağına ise 25 köy yerleşmesi bağlı durumdadır. Bucak merkezleri oluşturulurken coğrafi şartlarla, güvenlik ve yerel hizmet bakımından aralarında ilişki bulunan köylerin, bir araya toplandığı dikkati çeker. Ancak bucaklar veya eski anlamı ile nahiyeler, günümüzde merkezi konumda olmaları dışında idari fonksiyonlarını büyük ölçüde kaybetmişlerdir. Nitekim 1970'li yıllardan sonra, ülke genelinde aralarında Merkez, Cumaçay ve Murat nahiyelerinin de bulunduğu 666 bucak merkezine, İçişleri Bakanlığı tarafından bucak müdürünün tayin edilmediği anlaşılmaktadır(Özçağlar,1996:13). Böylece, söz konusu bucak merkezleri, fiziki olarak 1970 yılından sonra tekrar tüzel kişiliğe (muhtarlığa) dönüşmüş durumdadır.

Ağrı merkez ilçesindeki köy yerleşmelerinin sayıları yıllara göre önemli bir değişiklik göstermemektedir. Ancak Ağrı ili Eleşkirt ilçesine bağlı Dedemaksut, Güvendik ve Kayabey köyleri 1982 yılından sonra, Badilli, Çatalipaşa, Çobanbeyi, Söğütlü ve Yorgunsöğüt köyleri ise 1986 yılında, daha yakın olmaları ve ulaşım kolaylığı nedeni ile merkez ilçeye bağlanmıştır. Diğer taraftan merkez Taştekn Köyü'ne bağlı Kasi (1970) ve Bubi (1990) mezraları köy yerleşmesi statüsüne kavuşarak, Yaylaköy ve Çayırköy adlarını alıp merkez ilçeye bağlanışlardır.

2. Araştırmanın Amacı ve Yöntemi

Bu çalışmanın amacı, 105 köy yerleşmesinin doğal ve beşeri ortamın ya da insan-çevre ilişkisini incelemek ve coğrafyanın köy yerleşmelerinin gelişimi üzerindeki etki düzeyini belirlemektir. Araştırma betimsel nitelikte bir alan araştırmasıdır. Hem Türkiye geneline göre hem de Doğu Anadolu Bölgesine göre yüksek ve engebeli bir topoğrafyaya sahip olan, genelde farklı konum ve yükselti basamaklarında kurulan Ağrı Merkez ilçedeki köylerin kuruluş ve gelişimlerini coğrafyadan bağımsız sürdürmedikleri yapılan araştırmayla doğrulanacaktır.

Bu çalışmada Ağrı Merkez ilçesindeki köy yerleşmeleri; konum, toponomi, yükselti, yüzölçümü, nüfus ve ekonomik yapılarına göre sınıflandırılıp coğrafi bakış açısıyla analiz edilmeye çalışılmış ve söz konusu kriterlerin köylerin şekillenmesinde etkili olduğu gözlenmiştir.

Araştırmada genel tarama modeli çerçevesinde literatür tarama, anket ve mülakat tekniği kullanılmıştır. Bu araştırmanın ilk bölümü teorik, ikinci bölümü ise uygulamalı olarak yapılmıştır. Öncelikle yapılacak çalışma ile ilgili kaynak taraması yapılmış ve elde edilen kaynaklar ışığında konu ele alınarak incelenmiştir. Bununla birlikte bu araştırmada özellikle doktora çalışmam yol gösterici ve en önemli kaynak olmuştur. Ayrıca 1994 yılından bu yana çeşitli araştırmalar kapsamında il genelinde sürdürdüğümüz arazi çalışmalarından sağladığımız bulgular da araştırmada veri olarak kullanılmıştır. Çalışmanın uygulamalı bölümünde ise araştırmanın amacı doğrultusunda arazi çalışmaları yapılmış ve bu süreçte hazırlanan anket formları uygulanmış ayrıca yüz yüze mülakatlar yapılmıştır.

3. Köy Yerleşmelerinin Coğrafi Şartlarla İlişkisi

3.1. Yer Adlarına Göre Köy Yerleşmeleri

Gerek yerleşmenin tarihi gelişimi, gerekse de coğrafi çevrenin eski durumu hakkında bilgi edinilen kaynak olması bakımından yer adlarının incelenmesi büyük önem taşımaktadır (Göney,1975:273). Konusu yer adlarını incelemek olan toponimi, dar manada, dil biliminin bir kolu olan ve genel olarak özel isimleri inceleyen onomastik'in bir kolu olup, mikrotanomastik (mevki adları araştırması) olarak da adlandırılmaktadır (Yediyıldız,1984:25-30). Eski kültür yörelerinin zamanımızda arta kalan görünümelerini ve teşekkül tarzındaki zindeliği tanımak ve lokalize etmek, açıklamak ve yorumlamak; bunun ile de yöre tarihi ve eski yöreler için yapılan çok boyutlu araştırmalar, bir belge olarak önem kazanır(Karaboran,1984:97-147). Bu bölümde, araştırma konusu çok ayrıntılı olan toponiminin sahası daraltılarak, sadece yerleşme adları üzerinde durulacaktır.

Araştırma sahasına çok çeşitli kavimler egemen olmuş ve bu saha, birçok imparatorluğun yönetimi altında kalmıştır. Ancak eski devirlerdeki yerleşme adları, bölgenin Türk nüfusunun yerleşmesine açıldığı XI. yüzyılın ikinci yarısından sonraki devrede tamamen silinmiştir. Sadece Hıdırlı (yeni adı Hıdır) ve Muradlı (yeni adı Murat) köylerinin eski ve yeni adları arasında bir benzerlik mevcuttur.

Cumhuriyet dönemi ile birlikte sosyal, kültürel ve ekonomik alandaki gelişmelere paralel olarak, köylerin büyük bir kısmının adlarında değişikliklere gidilmiştir. Bu gibi değiştirilen köy adlarından hareketle yerleşmenin tarihi gelişimi, iskanın safhaları ve etnik yapısı gibi özellikleri ile ilgili bazı sonuçlara varmak oldukça zordur. Bu nedenle, bazı köylerin eski ve yeni adlarını, birlikte ele almayı daha uygun bulduk.

Ağrı merkez ilçeye bağlı köy adaları seçilirken, genellikle yerleşmelerin coğrafi özelliklerinin dikkate alındığı görülmektedir. Gerçekten, yörede coğrafya ile ilgili yerleşme adlarının fazla olması insanın doğal çevre ile olan güçlü bağlılığının bir ürünüdür. Bunun yanında tarihi olgulardan, aile adlarından, soy özelliklerinden, yöresel temennilerden esinlenerek verilmiş pek çok yerleşme adı da bulunmaktadır. Ancak toponimi ile ilgili çalışmalara yorum getirmek pek çok bilim dalı ile mümkün olmaktadır. Bu nedenle konumuz gereği sadece coğrafya ile ilişkili olan yerleşme adlarına yorum getirilmeye çalışılmıştır.

Coğrafya ile ilişkili yer adlarının başında ise, sahanın topoğrafik durumu gelmektedir. Örneğin taşlar, bölge sakinlerinin dikkatini çekmiş ve kır yerleşmelerine ad olmuştur. Buna en iyi örneği; Kocataş ve Kayayolu köyleri teşkil eder. Nitekim, Kocataş'a* köyün içinde yer alan iri kaya bloklarından dolayı bu ad verilmiştir. Kayayolu köyü ise; adını köy yolu boyunca görülen kayalıklardan almıştır.

* Tespitlerimize göre bu köyün eski adı olan *Gevirgevrik* boz taş anlamına gelmektedir.

Ağrı merkez ilçesinin çevresini kuşatan dağlık tepelik alanda kurulmuş bulunan köy yerleşmeleri, adlarını buldukları sitin topoğrafik özelliklerinden almıştır. Tepe kenarlarında, yamaçlarda, akarsu vadilerinde ve etek konumlarında da kurulmuş olan bu gibi yerleşmelerin adları genellikle bölgenin engebeli yapısını yansıtmaktadır. Örneğin; Doğutepe, Yiğnitepe, Konuktepe ve Beşiktepe köyleri, eteklerinde kuruldukları tepelik alanlardan dolayı bu adları almışlardır.

Ağrı'da, yerin bir başka yere göre konumunu belirleyen, yerleşme adlarına da rastlanılmaktadır. Aşağıkent, Ortakent ve Başkent köyleri buna örneklerdir. Bunun yanında nüfus artışı sonucu asıl yerleşme sahasının biraz uzağında, bir başka yerleşme çekirdeği daha ortaya çıkabilmektedir. Bir bakıma, bir çok köyün, esas yerleşme merkezinden uzaklaşma yoluyla, yeni yerleşme çekirdeklerinin kurulması sonucu ortaya çıkıp geliştiklerini ve zamanla birbirine göre olan konumları nedeniyle, yukarı ve aşağı gibi karşıt adlar aldıkları gözlenmektedir. Araştırma sahasında aynı adı taşıyan Ağadeve, Saklıca, Yoludüzü, Dörmeli, Pamuktaş, ve Dumanlı köylerinin *Aşağı* ve *Yukarı* şeklinde ayrı *muhtarlık yönetim birimi* ne ayrıldıkları dikkati çeker. Ancak tespitlerimize göre bu bölünmede, etnik yapı farklılıkları nedeniyle köy ve mahalle toplumları arasındaki sosyal ve ekonomik ilişkilerin çok zayıf olması gibi faktörler de etkili olmuştur.

Adlarını doğal bitki örtüsü elemanlarından almış olan köy yerleşmelerine de rastlanılmaktadır. Nitekim, Söğütlü, Yorgunsöğüt, Otlubayır, Soğan ve Yoncalı köyleri, adlarını çevrelerinde geniş yer kaplayan doğal bitki örtüsünden almışlardır. Balççek köyü ise çevredeki bitki örtüsünü bal arıları için çok verimli çiçeklerden oluştuğu anlamını vermektedir.

Zengin bir akarsu potansiyeline sahip bölgede, su kaynakları da çok sayıda yerleşmelere ad olarak kullanılmaktadır. Murat, Karasu, Yurtpınar, Akçay, Taypınar, Altınçayır, Cumaçay, Güneysu ve Balıksu köy yerleşmeleri de adlarını su kaynaklarından alan kır yerleşmelerine örnektir.

İnceleme alanındaki köy adlarından bir kısmı da, yerleşme çevresindeki arazilerin tarıma uygunluk derecelerini yansıtmaktadır. Balkaynak, Ballıbostan, Baloluk, Ağrı ovasının kuzey doğusunda kavun, karpuz vb. bostan ürünlerinin yoğun olarak yetiştirdikleri yerler olup adlarını bu ürünlerin varlığından almışlardır. Boztoprak, tarıma elverişli olmayan ve genellikle kireçtaşlarından oluşan toprak yapısını, Çamurlu, köye ait arazide yeraltı suyu seviyesinin yüzeye yakın olması, Çukurçayır ve Çukuralan ise basık bir ova tabanında kurulduklarından bu adları almışlardır.

Köy yerleşmelerinin bazılarının adlarını da, örf, adet ve özellikle de dini şahsiyetlerle ilgili adlar oluşturmaktadır. Uzunveli, Ziyaret, Hacisefer, Mollaali, Dedemaksut ve Mollaosman gibi köy yerleşmelerinin tamamı, burada bulunan ve yörede tanınan büyük din alimlerinin isimleriyle ilgili adlardır. Nitekim Ziyaret köyünün ilk ismi Feran iken, Cumhuriyet döneminde Karaboğa olarak değiştirilmiş, ancak köy halkı burada bulunan Şeyh Muhammet Küfrevi'nin Oğlu Şeyh Abdülbari

Küfrevi'nin Türbesi nedeniyle köyün adının Ziyaret olarak değiştirilmesi talebinde bulunmuşlardır. Kabul gören bu talep sonucunda 1985 yılından sonra köyün adı Ziyaret olarak yeniden değiştirilmiştir.

Göçebe boylarının yaşama biçimlerinde değişiklikler meydana geldiği, parçalandıklarında ve yerleşik yaşantıya başladıklarında, herhangi bir kabileden büyük bir kişi, sosyal bir topluluk teşkil ettiği zaman, yerleşmenin adı genellikle onun adına mal edilmektedir(Güner,1990:149). Aile ve soy isimlerine yönelik pek çok yerleşme adı olması, yörenin geçmişteki nüfusunun dinamiği hakkında bilgi vermektedir. Ahmetbey ve Kayabey köyleri, kabile ve beyliklerin kuvvetli liderlerinin adlarını almışlardır.

Bir sınır ili olan ve uzun dönemler askeri birliklerin yoğun olarak bulunduğu bölgede ordu yapılanması ve askeri rütbeler ile ilgili köy adlarına da rastlanılmaktadır. Bölükbaşı ve Başçavuş köyleri adlarında olduğu gibi. Köyde yaşayan ve başçavuş rütbesi taşıyan bir şahsın köyün sosyokültürel yaşamındaki yeri, rütbesinin köy adının esin kaynağı olmasını sağlamıştır(Yaşar,2010:609).

Sahada yol boylarında yer alan yerleşmelere ise yol isimleri verilmiştir. Yoluyazı (Dambat), Yolugüzel, Aşağı Yoldüzü, Yukarı Yoldüzü ve Geçitalan köyleri bu yerleşmelere örneklerdir.

Köy adlarında yapılan değişiklikler bazen isabetli olmamakla birlikte, yeni adların birçoğu köyün bulunduğu coğrafi çevreyi ve etnoğrafik özelliklerini iyi bir şekilde yansıtmaktadır(Arınç,1998:172). Örneğin Ağrı Ovası'nın kuzeyindeki dağların yamaçlarındaki Söğütlü (Karacehennem) köyünün adı, yörede yoğun olarak görülen ağaçlıkların varlığını iyi bir şekilde ifade etmektedir. Eski adı Mollaosman olan Anakaya köyü ise, yersiz ad değiştirmelere örnek olarak gösterilebilir.

Yer adları üzerinde yapılan değişiklikler halk nezdinde her zaman kabul görmemiştir(Koday,2000:221-253). Günümüzde eski adları ile anılmaya devam eden köyler bulunmaktadır. Bu da gösteriyor ki yer adları üzerinde yapılacak değişiklikler konusunda daha ciddi ve dikkatli çalışmalar yapılmalı ve bölge insanının görüşleri de göz önüne alınmalıdır.

3.2. Konumlarına Göre Köy Yerleşmeleri

Herhangi bir bölge veya yöredeki coğrafi çevre şartlarını veya coğrafi çevrenin insan hayatı üzerindeki etkisini en iyi yansıtan olgulardan birini de, kırsal yerleşmelerin kuruluş yerleri teşkil eder. Çünkü köy yerleşmelerinin kuruluş yerleri ve konumları asırlar süren bir arayışın sonucunda belirmiştir. Gerçekten yakın dönemlerde yerleşmeye açılan yörelerde, devamlı yerleşme sayısına oranla geçici kır yerleşmesi sayısının oldukça yüksek olduğunu gözlemlemek mümkündür (Arınç,1998:173). Ağrı'daki köy yerleşmeleri, kuruluş yerlerine göre incelendiğinde, önemli ölçüde morfolojinin etkisinde kaldıkları gözlenir. Nitekim köy yerleşmelerinin konumlarını, genellikle eğim şartlarının belirlediği dikkati çeker. Çünkü, araştırma sahasında % 2 ve daha az eğimli araziler, toplam arazi varlığının % 33'ünü teşkil

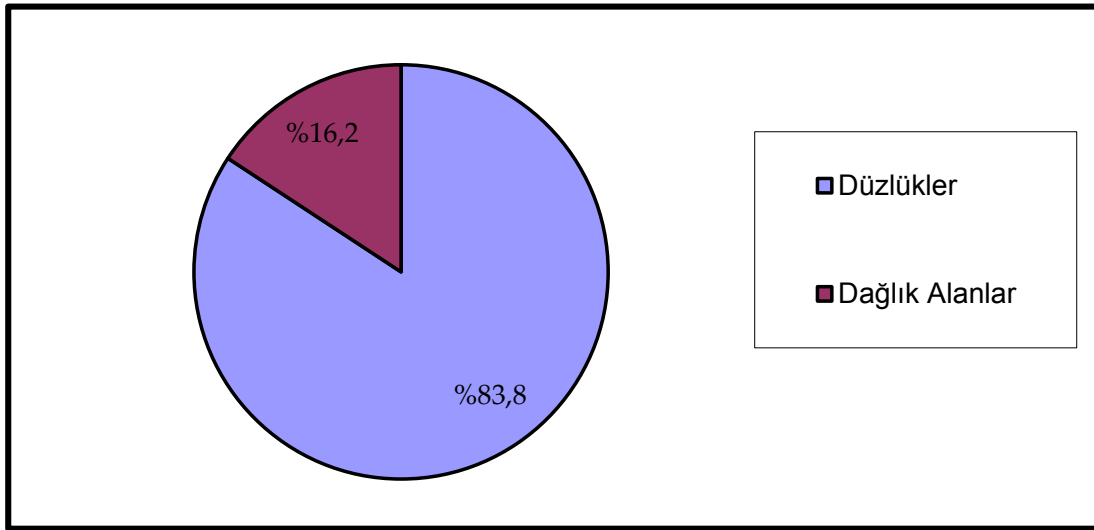
ederken, eğimi % 6'ya kadar olan arazilerin % 14, eğimi % 12'ye kadar olan arazilerin ise % 27 oranında olduğu anlaşılır (Köy Envanter Etüdü 1981:1). Geriye kalan % 26 oranındaki arazinin ise dik ve sarp araziler olduğu söylenebilir.

Çalışma sahasının eğim şartları göz önünde tutulduğunda, kuruluş yerleri bakımından yöre köylerini; Ağrı Ovası'nda kurulmuş olan köyler ve çevresindeki dağlık alanlarda kurulmuş olanlar diye iki gruba ayırarak incelemek mümkündür. Bunlardan ovada kurulmuş olan köylerin sayısı 89 adedi bulur. Bu da sahadaki toplam köy muhtarlık sayısının % 84.3 'ünü oluşturur. Geriye kalan 17 köy yerleşmesi veya toplam köy sayısının % 15.7 kadarı çevredeki dağlık alanlarda bulunmaktadır (Tablo 1, Şekil 1).

Tablo 1. Ağrı Merkez ilçesindeki Köy Yerleşmelerinin Konumlarına Göre Dağılımı (2013)

Morfolojik Ünite	Köy Sayısı	%' si
Düzlükler	88	83,8
Dağlık Alanlar	17	16,2
TOPLAM	105	100,0

Kaynak:1/25 000 ölçekli topoğrafya haritaları, köy envanter etüdü ve saha etütlerinden hazırlanmıştır.



Şekil 1. Ağrı Merkez İlçesine Bağlı Köy Yerleşmelerinin Konumlarına Göre Dağılımı (2013)

Düzlüklerde kurulmuş olan köylerin sayısı, eğimli yüzeylerde kurulanlardan bir hayli fazladır. Kuşkusuz böyle bir sonucun ortaya çıkması temelde sahanın morfolojik özelliklerinden kaynaklanır. Nitekim Ağrı merkez ilçesinin yaklaşık % 25'i düz arazilerinden ve % 75'i ise dağlık alanlardan oluşmuştur. Nispeten geniş bir yüzölçümüne sahip olan ovanın, aynı zamanda verimli bir tarım alanı olması, yerleşmelerin daha çok bu kesimde yoğunlaşmasına neden olmuştur.

Ova tabanında kurulmuş olan 88 köy yerleşmesinin 40'ı (yaklaşık % 45) ova ve kenar dağların eğim kesintisi meydana getirdiği kesimlerde, 49'u ise (% 55) ova

tabanında yer alır. Dolayısıyla çalışma sahasında yerleşmenin çevresel bir özellik gösterdiği söylenebilir. Şüphesiz, böyle bir dağılım düzeninin ortaya çıkmasında, sahanın yer altı ve yer üstü su kaynakları ile bunlardan faydalanma imkanları, toprak ve iklim özellikleri gibi fiziki coğrafya faktörleri ile köy toplumlarının geçim kaynakları başta olmak üzere çeşitli beşerî coğrafya faktörlerinin etkili olduğu söylenebilir.

Ağrı Ovası'nın tabanındaki yeraltı su kaynaklarının kalitesi, çoğu yerlerde içmeye uygundur. Öte yandan, ovanın yine geniş bir kısmında, bu kaynaklar yüzeyden itibaren ancak birkaç metre derinliktedir. Nitekim yeraltı suyunun hem içmeye uygun olması ve hem de derinlerde bulunmaması, içme ve kullanma suyu temini bakımından büyük kolaylıklar sağlamıştır. Şüphesiz bu durum, köy yerleşmelerinin ova yüzeyinde kurulabilmesinin temel nedenlerinden biridir. Bununla birlikte, suyun bu kesimlerde, önemli ölçüde tarla ve bahçe tarımına tatbik edilebilmesi, insanların suya doğrudan doğruya olan ihtiyaçları yanında, suyun mümkün kıldığı tarla ve bahçe gibi daha fazla meşguliyet isteyen bu tip tarım arazisine yakın olmaya zorlamıştır. Bu zorunluluk da, köy yerleşmelerinin daha çok bu kesimlerde toplanmasının, önemli bir diğer nedeni olabilir (Güner,1990:151).

Murat Nehri ve kollarının sularından eskiden beri, ilkel yöntemlerle de olsa, tarım alanlarının sulanmasında yararlanılması, bazı yerleşmelerin bu akarsu ve kolları boyunca kurulmasına neden olmuştur. Nitekim Ağrı Ovası'nın kuzey ve kuzeydoğusundan akarak Murat Nehrine karışan ve etrafında çok sayıda köy yerleşmesinin kurulduğu Altınçayır, Cumaçay, Hanoba çayı ve Toprakkale deresi üzerinde kurulan yazıcı barajı ile, söz konusu yerleşmelerin toplam 37 076 ha. tarım arazisi sulanmaya başlamıştır.

Ağrı'da yer alan köylerin önemli bir kısmının ova tabanında yoğunlaşmasında etkili olan bir diğer faktör de, bu konumdaki toprakların tarıma uygunluk dereceleri bakımından yer yer farklı özellikler göstermekte olmalarıdır. Ağrı Ovası ile kenar dağların eğim kesintisi meydana getirdiği yerlerde bulunan 40 köy yerleşmesi kuruluş yeri olarak genellikle su kaynakları ve ulaşım şartları bakımından elverişli konumları seçmişlerdir. Etek köylerinin hem dağlık kesimde, hem de ova tabanında arazileri bulunmaktadır (Fotoğraf 1). Söz konusu etek köylerinin hemen hepsinde temel geçim kaynağının hayvancılığa dayanmakta olmasından dolayı, yerleşmelerin kuruluş yeri seçiminde, ovayı kuzey, güney ve batıdan kuşatan dağların yamaçlarındaki otlak alanlarından yararlanma isteğinin de etkili olduğu söylenebilir.



Fotoğraf 1. Etek köylerinden olan ve şu anda Yazıcı Baraj Gölü suları altında kalan Altınçayır köyünden bir görünüm (Kaya:2001'den)

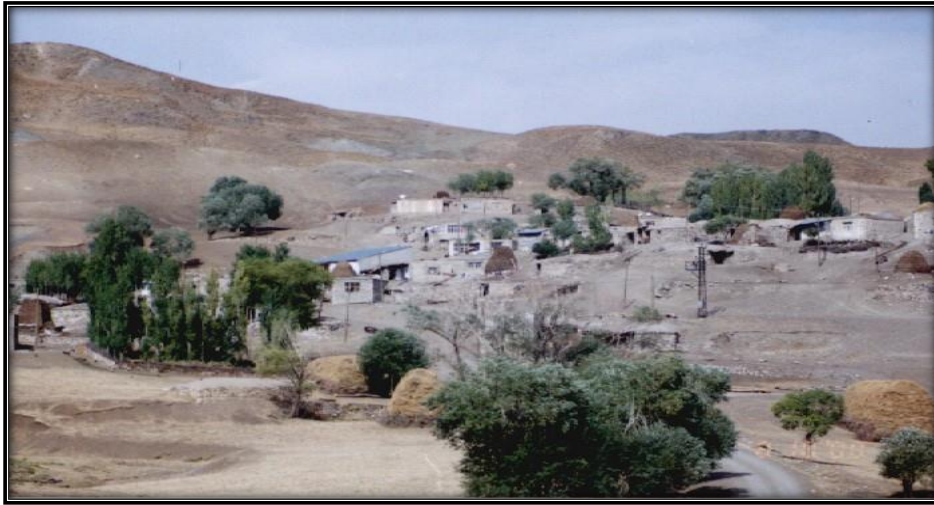
Etek köyleri; hayvancılık faaliyetleri için dağlık bölgelerden yararlanmak ve aynı anda da ova tarım bölgelerinden yararlanmak gibi amaçlarla, ova ile dağlık bölgenin kesişme kuşağında kurulmuşlardır (Doğanay,1997:260). Bu tip yer seçiminde, hayvancılık faaliyetleri için dağlık bölgelerden, ekip-biçme faaliyeti içinde ovalardan en iyi biçimde yararlanmak amaçlanmıştır. Böylece, tarla tarımı ve hayvancılık faaliyetlerini en iyi bir biçimde yürütmek mümkün olacağı gibi, verimli tarım alanlarının yerleşim yeri olarak kullanılması da önlenmiş olacaktır. Etek köylerinden bazıları, Murat ve Şeryan çayına bağlanan derelerin vadilerinde yer almaktadır. Bu köyler, vadinin şekli ile uyum gösteren bir yerleşme planına sahiptirler. Başçavuş, , Beşiktepe, Sarıdoğan köyleri bu tip yerleşmelere örnek olarak verilebilir (Fotoğraf 2).



Fotoğraf 2. Altınçayır vadisine uygun bir uzanış gösteren Kavacık Köyü

Köylerin eteklerde kurulmalarında, özellikle kapalı ekonomi devrelerinde çeşitli ürünler yetiştirmek zorunluluğunun da rolü bulunduğu düşünülebilir. Bilindiği gibi, yamaçlar ile ovalar tarım bakımından farklı özellikler gösterirler. Yamaçlarda hakim faaliyet, daha çok hayvancılık ve orman ürünleri elde edilmesine dayanır. Buna karşılık ovalar, genellikle tarla ve bahçe ürünleri yetiştirilmesine ayrılmıştır. Bu bakımdan ova kenarları veya yamaçların ovalara yakın kısımları, geçim kaynakları itibariyle farklı iki saha ile kolayca temas halindedirler. Etek köylerinin, hayvancılık faaliyetleri için dağlık kesiminden yararlanmak gibi önemli ekonomik avantajları vardır (Güner,1990:152-153). İnceleme alanında tarımsal ekonomi bakımından bu iki sahanın ortasında bulunan yerler, köylerin kurulmasında elverişli siteleri teşkil ederler.

Depresyon sahası çevresindeki dağlık ve tepelik sahalarda yer alan köyler ise, çalışma sahasındaki köylerin % 15.7' sini oluşturmaktadır. Su faktörü, insanların temel ihtiyaçları nedeni ile yerleşmeleri kendine çeken ve onların kuruluş yerlerini tayin eden bir faktör olarak, çevre dağlık yörelerdeki yerleşmelerin konumları üzerinde de etkisini göstermiştir. Cumaçay, Akçay, Karasu, Taypınar, ve Söğütlü köyleri buna örneklerdir. Yamaç köylerinin yerleşme plânı üzerinde topoğrafyanın önemli rol oynadığı görülmektedir. Gerçekten de Yamaç köyleri, iki uçtan gelişebilme imkanına bağlı olarak, çoğunlukla oval (Fotoğraf 3) bir şekle sahiptirler (Sergün,1975:288)



Fotoğraf 3: Yamaçta kurulan ve oval bir şekle sahip olan Söğütlü Köyü

Ağrı merkez ilçenin topoğrafik yapısı incelendiğinde, yerleşmenin dikey sınırları içindeki morfolojinin ova tabanı, vadi tabanları, etekler ve yamaçlardan oluştuğu görülür. Çevre dağlık yörelerdeki yerleşmelerin çoğu, vadi içlerinde veya dağların kuzey güney doğrultusunda aşılmasına imkân sağlayan geçitlerde kurulmuşlardır. Örneğin Başçavuş, Soğan, Sariharman, Altınçayır deresi vadisinde, Güvendik, Söğütlü, Çatalipaşa, Ahmetbey deresi vadisinde, Aşağıkopuz ve Yukarıkopuz, Kopuz deresi vadilerinde kurulmuşlardır (Fotoğraf 4). Yörenin dağlık kesimlerinde kurulmuş olan köy yerleşmelerinin, kuruluş yeri olarak daha çok akarsu vadileri ve su kaynaklarının bulunduğu konumları tercih etmeleri, ulaşım ve su temin şartlarının bu kesimlerde daha elverişli olmasının bir sonucu olarak değerlendirilebilir.



Fotoğraf 4: Ahmetbey deresi vadisinde yer alan Güvendik Köyü

3.3. Yükselti Basamaklarına Göre Köyler

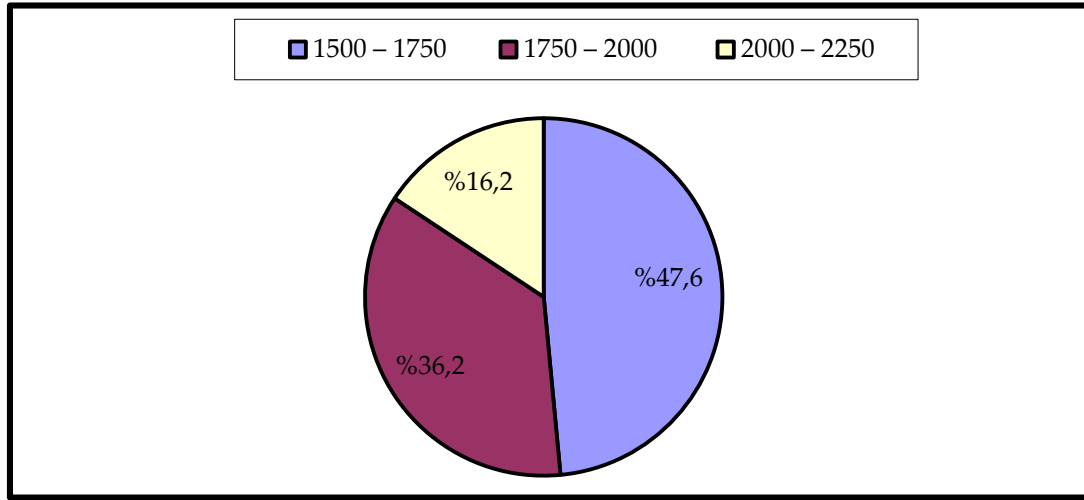
Oldukça engebeli ve yüksek bir yapıya sahip olan ülkemizin yarısından fazla kesiminde, yükselti 1000 m.'nin üzerindedir. Ülkemizde nüfus dağılışı, nüfus yoğunluğu, kent ve kırsal yerleşmelerinin dağılışı geniş ölçüde yükselti ile ilişkilidir. Farklı iklim, bitki örtüsü ve toprak özelliklerinin oluşumuna zemin hazırlayan yükselti, farklı tarım faaliyetlerinin, değişik yerleşme ve yaşam şekillerinin ortaya çıkmasına neden olmuştur. Ancak relief ve buna bağlı olarak yükseltinin gerek nüfus ve gerekse kentsel ve kırsal yerleşmeler üzerindeki etkileri coğrafi bölgelerimize göre büyük farklılıklar gösterir (Günel,1993:143-144).

Türkiye yüzölçümünün % 21' ini kapsayan ve Ağrı'nın da içerisinde yer aldığı Doğu Anadolu Bölgesinde, ova kabul edilen düzlüklerin deniz seviyesinden yükseltisi bile 1750 – 2000 m. arasında değişmektedir. Dolayısıyla çalışma alanını teşkil eden Ağrı merkez ilçenin ortalama yükseltisinin 1750 m. olduğu göz önüne alınırsa, yörenin en belirgin coğrafi karakterinin yüksek düzlüklerden teşekkül eden bir bölge olduğu kolaylıkla anlaşılır. Başka bir anlatımla, Ağrı ve çevresinin kısa mesafelerde değişen ve büyük yükselti farkları kazanan morfolojik ünitelerden oluştuğu dikkati çeker. Ağrı'da, sayıları 105'i bulan köy yerleşmelerinin yükselti dilimlerine göre dağılımı şöyledir (Tablo 2, Şekil 2).

Tablo 2. Ağrı Merkez ilçesinde Köy Yerleşmelerinin Yükselti Basamaklarına Göre Dağılımı (2013).

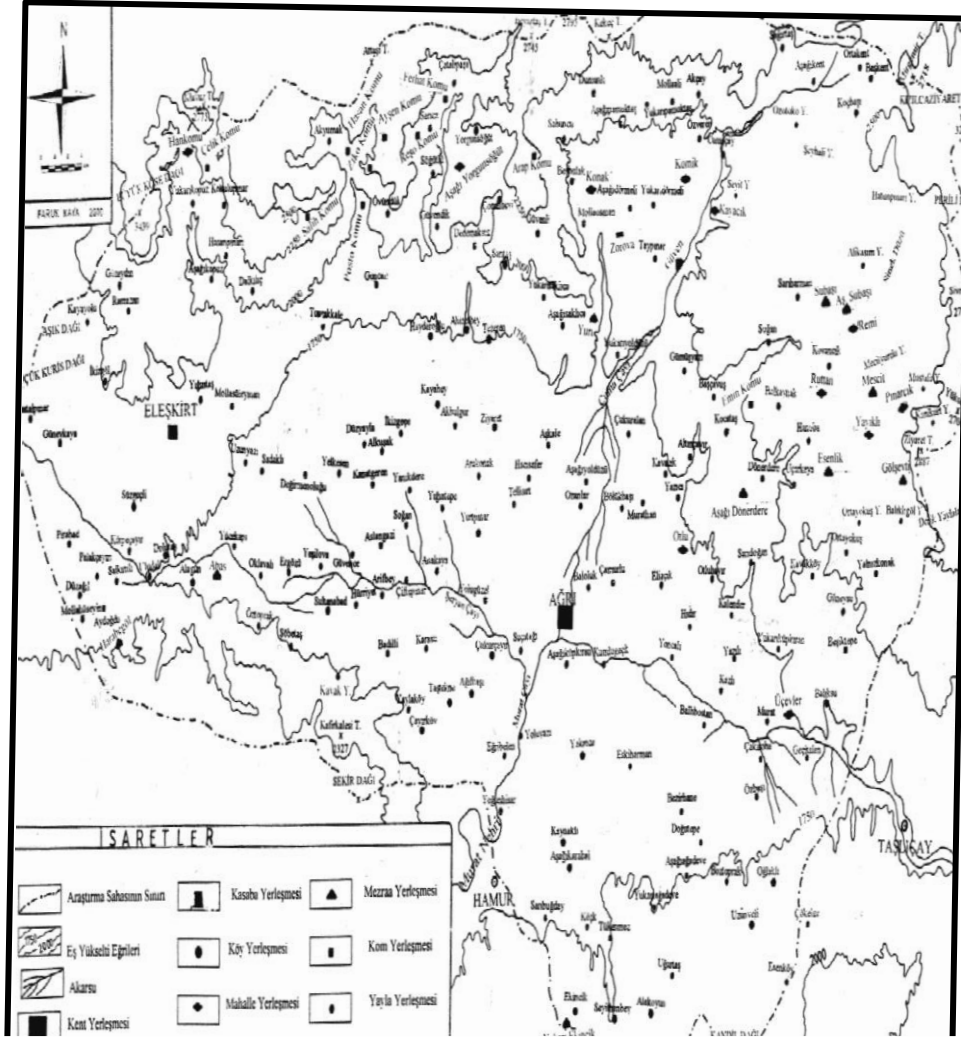
Yükselti Basamağı (m.)	Yerleşme Sayısı	%'si
1600 – 1750	50	47,6
1750 – 2000	38	36,2
2000 – 2250	17	16,2
Toplam	105	100.0

Kaynak: 1/25000 ölçekli topoğrafya haritalarından yararlanarak hazırlanmıştır.



Şekil 2. Ağrı'daki Köylerin Yükselti Basamakların Göre Dağılımı (2013)

Ağrı'daki toplam 105 köy yerleşmesinin 50'si 1750 m. yükseltisinin altında kurulmuştur. En alçakta kurulmuş köy yerleşmesi, Ağrı kentinin güneybatısındaki Suçatağı köyü (1630 m.)'dür. Bu yükselti basamağında bulunan yerleşme sayısının fazla oluşu, kuşkusuz Ağrı Ovası gibi geniş bir düzlüğün, varlığı ile ilgilidir. Buna göre, iklim şartları ve ekip biçmeye uygun geniş tarım alanlarının, geçim kaynağı potansiyelini yükseltmesine bağlı olarak, çalışma alanındaki köy yerleşmelerinin % 85'e yakını 2000 m. nin altında toplanmıştır (Harita 2).



Harita 2. Ağrı'daki Köylerin Yükselti Basamaklarına Göre Dağılımı (.KAYA, 2001).

Ağrı ilçe merkezinde 1750–2000 m. yükselti basamağındaki köy yerleşme sayısı 38 olup, toplam köy sayısını % 35,8'ine eşittir. Bu köyler, genellikle ova kenarları veya yamaçların ovalara yakın kısımlarına kurulmuşlardır. Bununla birlikte, yükselti artışı ile sıcaklık değerlerinin düşüşü, eğim değerlerinin artması sonucu ekip biçmeye uygun tarım alanlarının küçülmesi ve parçalanmasına bağlı olarak, bu yükselti basamağında yerleşmeler nispeten birbirinden uzaklaşmış ve küçülmeye başlamıştır.

Yükseltinin artışına bağlı olarak, köy yerleşmeleri sayısının azaldığı dikkati çeker. Nitekim 2000 – 2250 m. yükseltisinde 17 köy yerleşmesi bulunmaktadır. Buda yöre köy sayısının % 16,1'ine eşittir. Söz konusu yükselti basamağında yer alan dağların, yamaçları ve akarsu vadileri gibi yerleşilmeye ve nispeten tarım faaliyetlerine elverişli arazileri de ihtiva etmesi, yerleşmeyi kolaylaştırmıştır. Ayrıca, bu yükselti basamağında otlak alanları geniş yer kaplamaktadır. Bu da 2000- 2250 m. ler arasındaki kuşakta hayvancılık faaliyetlerinin önem kazanmasına ve buna bağlı olarak da köy yerleşmelerinin yoğunlaşmasına imkân sağlamıştır. Bununla birlikte, elverişli bazı

şartlara rağmen, yükselti ve iklim şartlarının, köy yerleşmesi kurulmasını güçleştirdiği ve sınırlayıcı bir faktör olarak ortaya çıktığı da dikkati çekmez..

Ağrı'daki köy yerleşmelerinin üst sınırı yaklaşık 2200 m. olup, çalışma alanının kuzeydoğusunda, Ağrı – Kağızman sınırında yer alan Başkent köyü, en yüksekte kurulmuş devamlı yerleşmeyi oluşturmaktadır. Yörenin, 2200 m. nin üzerindeki yükseltilerinde, devamlı yerleşmelere rastlanılmaz. Ayrıca belirtilen yükseltiden sonra, yaylalar haricinde diğer geçici kır yerleşmelerine de rastlanmamaktadır. Bu durum, daimi yerleşmenin dikey sınırına ulaştığının da göstergesidir. Şüphesiz bu durum temelde coğrafi nedenlerden kaynaklanır. Çünkü, yükseklik arttıkça, eğimlerinde arttığı ve yerleşmeye elverişli arazilerin daha yüksekteki yayla kuşağında yer aldığı gözlenir. Ayrıca, dağlık kesimde devamlı yerleşmelerin seyrekleşmesi ve daha sonra ise tamamen ortadan kalkmasının temel nedenleri arasında; yükseltiye bağlı olarak sıcaklığın azalması, yağışların kar halinde düşmesi ve belli bir yükseklikten sonra yılın uzun döneminde erimemesi, ürün çeşitliliğinin azalması, bitki yetiştirme devresinin kısalığı ve ulaşım faaliyetlerinin güçleşmesi gibi faktörler sayılabilir (Kaya,2001:130).

Sonuç olarak denilebilir ki; Ağrı'daki köy yerleşmelerinin % 83.8'i (88 adeti) 2000 metrenin altında, % 16.2'si (17 adet) ise 2000 – 2200 metreler arasında toplanmış olup, 2200 metreden yüksek sahalarda devamlı yerleşmelerden yoksun sahalarda durumdadır. Hayvancılık faaliyetlerinin hemen hemen tek uğraş olduğu bu alanlarda, küçük ve geçici yerleşmeler, bu yükseltilerin karakteristik yerleşme tipleri olarak ortaya çıkmışlardır. Mezra, kom ve yayla gibi, hayvancılık ve yarı göçebelikle ilgili ortaya çıkan ve geçici denilebilen bu yerleşmelerden bazılarının zamanla sürekli oturan yerleşmeler oldukları, ancak fonksiyonlarında bir değişme olmadığı bilinmektedir.

3. 4.Yüzölçümü Büyüklüklerine Göre Köyler

Hemen her yerleşmenin ekonomik bir çevreye sahip olması (Tanoğlu,1969:200), kırsal yerleşmelerde bu ekonomik çevrenin tamamen tarım alanları ile sınırlı oluşu, köy yerleşmeleri ile ekonomik faaliyet alanları arasında belirli bir dengenin ortaya çıkmasına neden olmuştur (Köse,1997:122). Bu bakış açısıyla çalışma alanındaki köyleri, yüzölçümü büyüklüklerine göre değerlendirirsek söz konusu denge; toprağın verim durumuna, su kaynaklarının varlığına ve toprağın sulanabilme imkanlarına bağlı olarak bazı yerlerde köy çevresinde daralarak yerleşmenin yoğunluk kazanmasına, bazı yerlerde ise, bu çevrenin genişlemesi suretinde yerleşmenin seyrekleşmesine yol açmıştır. Bu durum, aynı zamanda, entansif tarım metotlarının uygulandığı kesimlerdeki köy arazilerinin küçük, ekstansif tarım metotlarının uygulanmadığı kesimlerdeki köylerin ise büyük yüzölçümlü olmasının temel nedenidir.

Ağrı'daki 105 köy yerleşmesinin ekonomik faaliyet alanları, toplam yüzölçümünün, yaklaşık olarak 177 600 ha. olduğu hesaplanmıştır. Ortalama olarak 1691 hektara bir köyün düştüğü yörede, gerçekte bu değer bazı yerlerde 6770 ha. yükselmesi (Kovancı) veya 350 ha. (Sarıtaş) kadar düşmesi, ortalama köy

yüzölçümünün yerleşme düzeninin yoğunluk derecesini göstermede bir anlam taşımayacağını ortaya koyar. Ancak sorun, ova, etek ve dağ köylerinin sahip oldukları arazi genişlikleri bakımından incelenecek olursa, genel olarak ova köylerinin küçük yüzölçümlü oldukları, buna karşılık etek ve dağ köylerinin daha geniş yüzölçümüne sahip oldukları görülür.

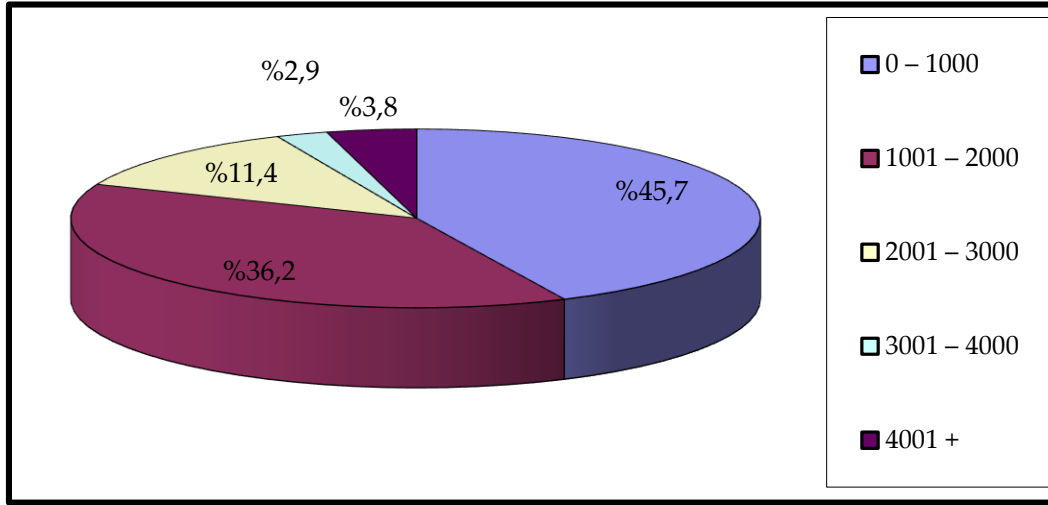
Araştırma sahasındaki köy yerleşmelerinin % 47.0' sinin yüzölçümü 1000 ha. dan az olup, ortalamanın altında bir değere sahiptir. Bu grup içerisindeki 14 köy yerleşmesinin yüzölçümü ise 500 ha. ın altındadır. Yüzölçümü 1000–2000 ha arasında değişen köy yerleşmesi sayısı 38 olup, toplam köy sayısının % 35.5'lik bölümünü oluşturur. Sayıları 12'yi bulan ve yüzölçümü 2000 – 3000 ha. arasında değişen köyler ise toplam köy sayısının % 11.4'üne denk gelmektedir. Doğal çevre faktörlerinin tarımsal faaliyetleri ve yerleşmenin kuruluşunu kısmen engellediği alanlarda kurulan 4 köyün yüzölçümü 3000– 4000 ha. arasında iken, diğer 3 köyün yüzölçümü 4000 ha. dan fazladır (Tablo 3, Şekil 3).

Tablo 3. Ağrı'daki Köy Yerleşmelerinin Yüzölçümü Büyüklüklerine Göre Dağılımı.

Köyün Yüzölçümü (Ha.)	Köy Sayısı	%'si	Toplam Arazi Miktarı (Ha.)	%'si
0 – 1000	48	45.7	36 317	20.4
1001 – 2000	38	36.2	68 096	38.4
2001 – 3000	12	11.4	34 514	19.4
3001 – 4000	4	3.8	9 736	5.5
4001 +	3	2.9	28 937	16.73
Toplam	105	100.0	177 600	100.0

Kaynak: Ağrı Tapu Kadastro Müdürlüğü Verileri İle Köy Hizmetleri Genel Müdürlüğü, A.P.K. Daire Başkanlığı 1/ 25000 Ölçekli Köy Sınırları Haritasından Yararlanarak Hazırlanmıştır.

Sahadaki köy yerleşmelerine ait arazi varlığının, genellikle topoğrafik özellikler ile yakın ilişkide olduğu gözlenmektedir. Doğu Anadolu Bölgesi ve ülke ölçeğine göre yüzölçümü çok büyük olan köy yerleşmelerinin, genellikle ovanın ve dağlık alanların kesiştiği kesimlerde ve yüksek konumlarda yer aldığı görülür. Çalışma alanında en geniş yüzölçümüne sahip olan köy yerleşmesi olan ve 6770 ha. lık bir araziye sahip olan Kovancık köyü bir aşınım yüzeyi üzerinde kurulmuştur. Kovancık köyü arazilerinin hemen tamamına yakını yaylalardan oluştuğu için önemli bir hayvancılık faaliyet alanıdır.



Şekil 3: Ağrı'daki Köy Yerleşmelerinin Yüzölçümü Büyüklüklerine Göre Dağılımı (2013).

Ağrı'daki en küçük yüzölçümüne sahip köylerin ise, genellikle ova tabanında veya ova ve dağların kesiştiği alçak konumlarda yer aldığı görülür. Bu tip köyler çoğunlukla yükseltisi az vadi içleri, etekler, ova yüzeyleri ve yamaçların etek kısımlarına yakın yerlerde konumlanmışlardır. Gerçekten söz konusu alanlar, aynı zamanda en verimli tarım arazilerinin yayılış gösterdiği kesimleri de kapsar.

Ayrıca küçük yüzölçümlü köy yerleşmelerinin, bir bölümünde de ekip-biçme şeklindeki tarım faaliyetlerinin daha önem kazandığı ve hayvancılık faaliyetlerinin ikinci planda kaldığı dikkati çeker. Nitekim yüzölçümleri 500 ha. dan daha az olan toplam 14 köyün ikisini oluşturan, Sarıtaş (350 ha.) ve Soğan (400 ha.) ile yüzölçümü 500 - 1000 ha. arasında değişen Ağılbaşı (500 ha.), Aşağıağadeve (727 ha.), Aslangazi (773 ha.) ve Akbulgur (803 ha.) gibi köyler, genellikle tarım alanlarının çok küçük üniteler şeklinde parçalandığı ova tabanında toplanmışlardır. Söz konusu köyler, büyük yüzölçümlü köy yerleşmelerine göre, 10 kat ve daha az bir köy büyüklüğüne sahip olmalarına rağmen, araziden yararlanma açısından, bazı büyük yüzölçümlü köylere oranla çok daha iyi bir durumdadırlar (Tablo .4).

Tablo .4: Ağrı'daki Bazı Köy Yerleşmelerinin Yüzölçümü Büyüklükleri (2013).

Ova Köyleri		Ova ve Yamaçta Arazisi Olan Köyler		Dağ Köyleri	
Köy	Yüzölçümü (ha.)	Köy	Yüzölçümü (ha)	Köy	Yüzölçümü (ha.)
Tellisirt	320	Kovancık	6770	Çobanbey	1750
Aslangazi	773	Cumaçay	4120	Sağırtaş	1670
Akbulgur	803	Başçavuş	3262	Söğütlü	1600
Ziyaret	824	Gümüşyazı	3911	Çobanbey	1750
Kumlugeçit	1350	Yukarıağadeve	2990	Başkent	1280

Kaynak: Köy Hizmetleri Genel Müdürlüğü, A.P.K. Daire Başkanlığı 1/ 25 000 Ölçekli Köy Sınırları Haritası ve Tapu Kadastro Müdürlüğü Verilerinden Yararlanarak Hazırlanmıştır.

Çalışma sahasının dağlık ve etek kesimlerinde bulunan büyük yüzölçümlü köy yerleşmelerinin, aralarındaki mesafelerin birbirinden oldukça uzak olduğu, buna karşılık özellikle ova tabanında yer alan, küçük yüzölçümlü köy yerleşmelerinde, yerleşmeler arasındaki mesafelerin daraldığı ve birbirine oldukça yaklaştıkları dikkati çeker. Bu nedenle, yüksek kesimlerde seyrek, ova tabanında ise sık bir yerleşme düzeninin olduğu gözlenmektedir.

3.5. Dokusal Şekil Özelliklerine Göre Köyler

Ağrı'daki köy yerleşmeleri, yerleşme şekli açısından ele alındığında toplu dokulu köy yerleşmelerinin çoğunlukta olduğu görülür. Bu tip yerleşmelerde, ev ve eklentilerinden oluşan yerleşme çekirdeklerinden bir kaç bir araya toplanmışlardır (Tolun-Denker,1977:149). Çalışma alanındaki toplu dokulu köylerin sayısı 94 kadar olup, toplam köy sayısının % 89,5 'ini teşkil etmektedir. Geriye kalan 11 köy yerleşmesi de gevşek dokulu veya az dağınık yerleşme formu göstermektedir.

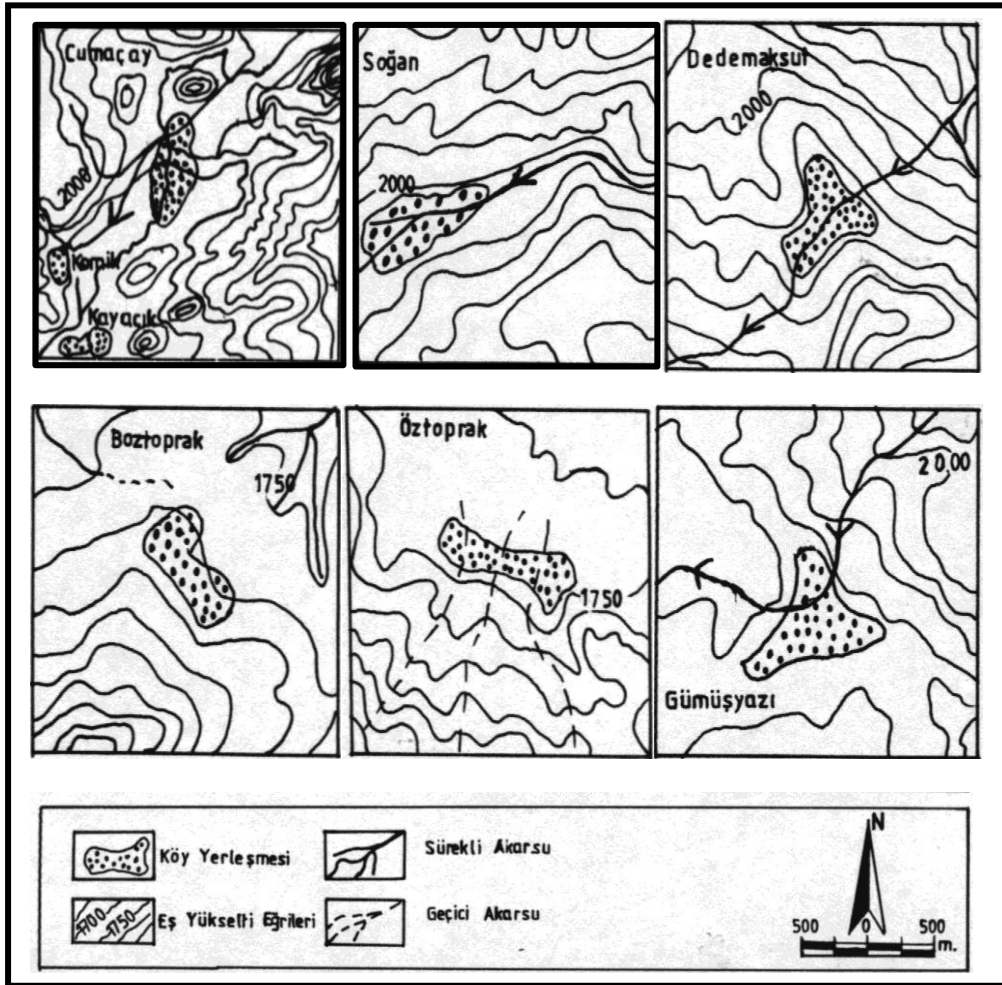
Yerleşmelerde dağınık veya toplu oluş, yerleşmelerle ilgili fizyonomik bir sorundur. Konutlar bir arada inşa edilmişlerse, bu fizyonomi toplu, birbirinden belli uzaklıkta inşa edilmişlerse, bu fizyonomi de, artık dağınık yerleşme formunu temsil eder (Doğanay,1997:262). Toplu dokulu köylerde, yerleşme çekirdeklerinin bir arada kümelendiği gözlenmektedir. Köylerin merkezlerinde genellikle sıklığı çok fazla olduğu görülür. Ancak merkezden çevreye doğru gidildikçe, sıklığın nispeten azaldığı ve yerleşme çekirdeklerinin gevşeme eğilimi gösterdiği anlaşılmaktadır. Sahada 105 köy yerleşmesinden 98'inde, köy yerleşim sahası tek bir merkezden oluşurken, 7 köyde ise köy yerleşim merkezi ile birlikte mahalle yerleşmeleri de bulunmaktadır. Ancak, mahalleler çoğunlukla köyden uzak konumlarda olmayıp, köy merkezi gibi toplu dokuludur.

Ağrı'da yerleşmelerin toplu yada dağınık dokulu olmasından çeşitli faktörler etkili olmaktadır. Bu faktörlerden, su kaynakları ve yeryüzü şekilleri gibi doğal faktörler, yerleşme çekirdeklerinin toplanmasında yada dağılmasında önemli rol oynamaktadır. Ayrıca, mülkiyet durumu, uğraşılan ekonomik faaliyetler, nüfus miktarı, gelenek ve görenekler ile tarihi faktörler gibi beşeri etkenlerde yerleşmelerin dokusu üzerinde etkili olmaktadır.

Toplu dokulu köy yerleşmelerinde, belli bir plâna göre gelişme söz konusu değildir. Genellikle sokak sisteminin mevcut olmadığı küme köylerde, patika nitelikli yollar, konutlar arasındaki boşlukları izlemektedir. Küme köylerin çoğunlukla topoğrafya şartlarında etkilendikleri gözlenmektedir. Özellikle ovalarla dağlık sahaların temas alanlarında kurulmuş bazı köylerde, köy yerleşim sahasının vadileri izleyerek dağlık sahalara doğru sokulduğu, buna karşılık yerleşmenin etek kesiminden taşarak ovaya doğru açıldığı gözlenmektedir. Bu nedenle söz konusu konumlardaki köy yerleşim merkezlerinin bir yelpaze veya üçgen biçiminde geliştiği dikkati çeker. (Özçağlar,1997:5) Nitekim, Soğan ve Gümüşyazı köyleri (Fotoğraf 5) bu şekilde gelişmiş köylere en iyi örnekleri teşkil eder (Harita 3).



Fotoğraf 5: Gümüşyazı köyünden bir görünüm



Harita 3. Ağrı'da Bazı Köy Yerleşme Planlarının Topoğrafya İle İlişkisi

Kır yerleşmelerinin genellikle toplu karakter kazanmasında Ağrı'nın topografik yapısı da büyük ölçüde etkilidir. Nitekim, düz ve tarımsal verimlilikleri itibarıyla yer yer farklılıklar göstermesine rağmen, nispeten devamlılığa sahip geniş tarım sahaları üzerine yerleşen çiftçiler, tarlalarına kolay ulaşabilmek ve çabuk geri dönebilmek için konutlarını genellikle birkaç parça halindeki tarım arazilerine orta sayılabilecek yerlerde inşa etmişlerdir.

Ayrıca, tarım arazilerinin çok parçalı ve küçük yüzölçümlü olması ile birlikte, bir aileye ait tarlaların farklı yerlerde ve birbirinden uzak olması da yerleşmenin dağılmasını engelleyen bir diğer faktör olarak belirmektedir. Ağrı'daki köy yerleşmelerinin genellikle toplu dokulu oluşu, bu sahadaki düz ve geniş alüvyal ovanın ve bu düzlük üzerinde parçalı ve nispeten devamlılığa sahip tarım alanlarının, yöre sakinlerinin birlik ve beraberlik içerisinde müşterek yaşama arzularına elverişli bir ortam sağlamış olmasının bir sonucudur. Ancak olayın nedenini sadece topoğrafya şartlarına bağlamak yeterli değildir.

Bölgede, uzun, sert ve kar yağışlı geçen bir kış mevsiminin hüküm sürdüğü bilinmektedir. İklim şartlarının meydana getirdiği zorlukların aşılmasında, aileler arası yardımlaşma bir zorunluluk haline gelmektedir (Fotoğraf 6). Bu nedenle de genellikle akraba topluluklarının bir arada yerleştiği ve ortak denilebilecek bir yaşama tarzı oluşturdukları gözlenmektedir.



Fotoğraf 6. Toplu dokulu bir şekil gösteren Yakınca köyünden bir kış manzarası.

Yörede, toplu dokulu köylerin oluşmasını sağlayan faktörlerden bir diğeri de, su temininde karşılaşılan güçlüklerdir. Toplu dokulu köy yerleşmelerinin, genellikle bir akarsu, bir kaynak veya bir kuyu çevresinde yoğunlaştığı gözlenir. Gerçekten de , Ağrı Ovasını kuzey ve güneyden kuşatan dağlık alandaki köy yerleşmelerinin hemen hepsi, ya çok az sayıdaki kaynak suları, ya da yine az sayıdaki devamlı akışa sahip akarsuların çevresinde kurularak, toplu köyler görünümünü kazanmışlardır.

Ağrı'da yerleşmelerin toplu dokulu olmasında, toplumun hayat tarzı ve oluşturduğu sosyal organizasyonlarında önemli etkisi olmuştur. Bilindiği gibi, Türkler daha Anadolu'ya gelmeden çok önceki tarihlerden beri Orta Asya'da kuvvetli sosyal organizasyonlar kurmuşlardır. Ağrı'daki köy yerleşmelerinin büyük bölümü, hayvan sürüleriyle mevsimlere göre değişen otlaklar arasında yer değiştiren, konar göçer aşiretlerinin küçük obalara ayrılarak, ekip biçmeye uygun tarım alanları üzerinde yerleşik hayata geçmeleriyle oluşmuştur. Yerleşik hayata geçildikten sonra, mera gibi köyün ortak mallarının ayrılmamış oluşu, hasattan sonra hayvanların çayır ve tarlalarda serbestçe otlaması gibi, toprak mülkiyeti ve işletmedeki ortaklıklar da yerleşmelerin toplu olarak kurulmasına neden olmuştur (Tanoğlu,1966:230-231).

Köy yerleşmelerinin yeni kurulduğu dönemlerde, yerleşmelerin bir veya birkaç aileden oluşması, belki de, dağınık yada gevşek bir yerleşme dokusunun ortaya çıkmasına neden olmuştur. Ancak zaman içinde doğal nüfus artışı ile yerleşmelerin büyümesi, akrabalık bağı, kültürel yapıları gereği birlikte yaşama isteği, güvenlik ve ekonomik faaliyetin değişime uğraması gibi faktörlere bağlı olarak toplu köyler gelişmiştir.

Toplu dokulu köylerin oluşmasında veya korunmasında, tarihin akışı içinde süregelen birtakım olayların etkisi ile şekil bulmuş toprak mülkiyeti, kır hayatının yerleşme şekil ve düzeninde rol oynayan beşeri faktörlerden biri olarak ileri sürülebilir(Göney,1975:303). Ağrı ve çevresinin Rus işgali altında kaldığı dönemlerdeki mülkiyet durumu ve toprak tasarruf şekilleri hakkında ayrıntılı bilgiler bulunmamaktadır. Ancak bölgenin Türk egemenliğine girdiği devrede özellikle Cumhuriyet yönetiminde miras hukukundaki yeni düzenlemeler, toprağın mirasçılar arsında veraset yoluyla bölünmesini öngördüğünden, bugün yöredeki köylerde tarımsal işletmeler parçalı ve küçük bir durumdadır.

Küçük ve çok parçalı mülkiyet sistemleri, toplu yerleşmeden dağılmaya doğru hareketi yavaşlatmaktadır. Çünkü, ovada, etekte ve yamaçtaki küçük ve parçalı mülkünde tarım yapabilmek, tarla ve bahçelerine kolayca gidip dönmek için, arazi sahiplerinin merkezi bir noktada oturması gerekmektedir ki, bu nokta genellikle günümüzde bulunduğu köyün konumudur (Güner,1990:169). Ayrıca, köy sınırları içinde, tek bir şahsa, aileye veya hazineye ait arazilerin büyük bir oran teşkil etmesi de yerleşmeyi belirli bir sınır içinde kalmaya zorlamaktadır.

Ağrı'da yerleşmelerin genellikle toplu dokulu oluşunda etkili olan bir diğer faktör de, Ağrı'nın bir sınır ili olması nedeniyle geçirmiş olduğu hareketli tarihi geçmişidir. Devamlı mücadele sahalarından birine ve farklı yapıda devletlerin sınır noktalarına, yada geçiş alanlarına rastlayan Ağrı ve çevresi hakkında devamlı olarak korunma endişesi doğurmuştur. Bu durumda yerleşmelerin toplu dokulu olmasını zorunlu hale getirmiştir.

Bölgenin Rus işgali altında kaldığı 1828 – 1918 yılları arasındaki devrede, rahat ve huzur içinde yaşamının ortadan kalktığı dönemlerde, münferit konutlarda ikamet etmek imkânsız bir hal almıştı. Bu nedenle yerleşmelerde toplanma zorunlu hale

gelmiştir. Ancak Türklerin hakimiyetine girdikten sonra emniyet ve asayişin sağlanması, bölge halkında bir rahatlama meydana getirmiştir. Buna rağmen, yörenin uzun bir süre Rus ve Ermeni işgali altında kalmasının doğurduğu güvensizlik ortamı da, yöre sakinlerinde toplu yaşama şeklinde bir eğilimin kökleşmesine neden olmuştur. Ayrıca bölgede son dönemlerde meydana gelen ve ülke bütünlüğünü bozmaya yönelik olan, terör olaylarının meydana getirdiği tehlikelere karşı korunmak için bir arada bulunmak ve toplu yerleşme daima bir zorunluluk halini almıştır.

Ağrı'da gevşek ve dağınık dokulu köy yerleşmelerine de rastlanır. Bölgede gevşek dokulu köy yerleşmesi sayısı 6 kadar olup toplam köy sayısının % 5.2'sini teşkil etmektedir. Dağınık dokulu yerleşme sayısının ise 5 kadar olduğu ve köy sayısı toplamının % 4.1'ini oluşturduğu gözlenir (Tablo 5, Şekil 4). Bununla birlikte, toplu dokulu köyler çevresinde de gevşek bir yerleşme dokusunun oluştuğu dikkati çekmektedir.

Toplu dokulu köy yerleşmeleri ile dağınık veya gevşek dokulu köy yerleşmelerinin oluşumunun sebepleri genelde benzerlik gösterir. Sahada özellikle 1950 yılından sonra kurulmuş olan köylerde veya eski köylerin yeni gelişen kısımlarında gevşek veya az dağınık bir yerleşim şekli ortaya çıkmaktadır. Genellikle toplu şekilde kurulmuş eski köy yerleşmelerinde nüfusun giderek artması sonucunda, köye ait konut alanı içinde arsa bulamayan aileler, toplu yerleşmeden uzaklaşarak, tarlaların içinde veya köy dışında konut yapmak zorundadırlar. Kuşkusuz bu dağılmada, yer bulma sorunu yanında, savunma endişesinin zamanla önemini yitirmesi, hayat standartlarının giderek yükselmesi, ulaşım şartlarının gelişmesi ve tarımda makineleşme gibi, daha birçok faktörün etkisi olduğu düşünülebilir.

Yerleşme şekilleri üzerinde tesir gösteren diğer bir faktör ise yollardır. Beşerî faktör olarak bir yerleşmeyi gerek kendine çekme, gerekse ona şekil verme yönünden yolun taşıdığı önem büyüktür. Nitekim araştırma sahasında özellikle Doğubayazıt – Ağrı – Erzurum karayolunun civarında yer alan köyler, yeni yapılan evlerin yol boyunu tercih etmeleri nedeni ile yola bağlı uzunlamasına bir şekil almışlardır. Bu tip şekiller, sahada en güzel örnekleri ile Anakaya, ve Ozanlar köylerinde görülmektedir (Fotoğraf 7).

Ağrı merkez ilçedeki yerleşme ünitelerinin karakterlerini ve büyüklüklerini tanımladıktan sonra, yine bu yerleşmelerin doğal ve beşerî faktörlerin etkisi ile oluşmuş değişik şekillerinden bahsetmek gerekir. Toplu dokulu köyler, yerleşme planı bakımından değişik tiplere ayrılmaktadır. Araştırma sahasında bilhassa yamaç ve ova tabanı üzerinde, köy şekillerinin belirgin bir farklılık gösterdiği gözlenmektedir. Bu farklılığın nedenlerinin öncelikle fiziki coğrafya şartlarından kaynaklandığı söylenebilir.

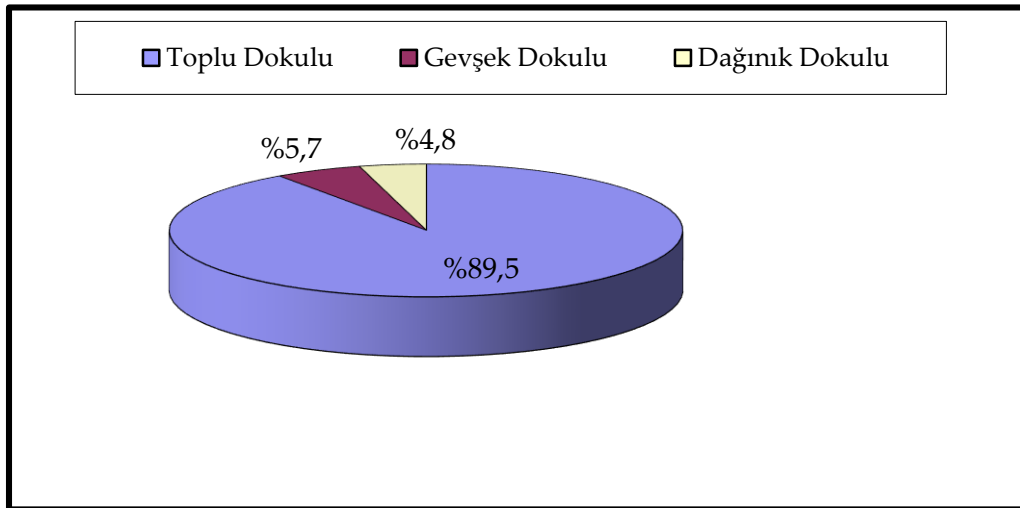


Fotoğraf 7 : Yolboyu köyü formunda olan Anakaya köyünden bir görünüm.

Tablo 5. Ağrı'daki Köy Yerleşmelerinin Yerleşme Şekillerine Göre Dağılımı (2013).

Yerleşme Şekli	Köy Sayısı	%' si
Toplu Dokulu	94	89,5
Gevşek Dokulu	6	5,7
Dağınık Dokulu	5	4,8
TOPLAM	105	100,0

Kaynak: Tapu ve Kadastro Müdürlüğü Tapulama Paftaları, 1/25.000 ölçekli Türkiye Topografya Haritası Paftaları, Köy Envanter Etütleri ve Yerinde Yapılan Tespitler



Şekil. 4 : Ağrı'daki Köy Yerleşmelerinin Yerleşme Şekillerine Göre Dağılımı (2013)

Ağrı'da en çok rastlanan yerleşme şekli, yerleşme alanına plansız ve sıkışık bir şekilde dağılan küme veya yığın şeklinde köylerdir. Bu tip köyler, geniş vadi içleri, ova yüzeyleri ve yamaçların alt seviyelerinde gelişmiş olup, köy konutları genellikle dar ve

girift sokaklar ile birbirinden ayrılmıştır. Konutlar düzenli veya düzensiz olarak birbirine bitişik, sıkışık yada az çok aralıklı inşa edilmiştir. Kuşkusuz bunda, geçmiş yıllarda yaşanmış güvensizlik ortamının da etkisi vardır. Belli bir planın olmadığı bu köylerde, okul, camii, bakkal gibi genel amaçlı konutlar, köy yerleşim sahasının değişik kesimlerine dağılmışlardır. Bu tip köylere Konuktepe, Yoğunhisar ve Suçatağı köyleri en güzel örnekleri teşkil eder.

Ova tabanındaki köyler, çoğunlukla dairesel şekil gösterirken, dağ eteği ve vadi içlerindeki elips şeklini alır. Araştırma sahasındaki bazı köylerin ise, toplu dokulu birkaç mahalleden meydana geldiği gözlenmektedir. Bu köylerin mahalleleri de plan tipi açısından, küme köylere benzemektedir. Bu tip yerleşmelere en güzel örneği, Kovancık köyü oluşturmaktadır. Köyün yerleşim merkezi dışında, Aşağı Subaşı, Ruttan, Remi ve Yayıklı olmak üzere dört mahallesi bulunmaktadır. Bu mahallelerden özellikle Aşağı Subaşı ve Yayıklı mahalleleri küme şekli göstermektedir.

Araştırma sahasında toplu dokulu köy yerleşmelerinin bir kısmı ise, düzlükler üzerinde ve düzlükten çok yüksek olmayan bir tepe üzerinde kurulmuşlardır. Bu tür köylere en güzel örneği, inceleme alanının güneyinde, Murat Nehrinin doğusunda ve batısında yer alan Yoluyazı köyü ve Eğribelen köyleri teşkil eder. Birer kale köyü görünümünde olan söz konusu köylerde konutlar birbirine çok yakın inşa edilmişlerdir.

Bilindiği gibi yerleşmelerin değişik plan tiplerine sahip olmalarında topografyanın etkisi büyüktür. Ancak, ovada reliefin düz ve yeknesak oluşu, yerleşmelerin gerek sit seçmelerinde ve gerekse şekillerinde, topografyanın rolünü oldukça azaltmıştır. Gerçekten de depresyon sahası tabanında yer alan köylerde, topografyanın şekillendirici etkisi oldukça azdır. Genel olarak dairesel bir plana sahip olan bu yerleşmelerde okul, cami, sağlık evi, kahvehane, köy odası, bakkal dükkanı gibi genel amaçlı konutlar, köy yerleşim merkezinde veya merkeze yakın bir konumda yer almaktadır. Bu tip yerleşmelere, Yazılı ve Aşkale köyleri en güzel örnekleri teşkil eder.

Ağrı Ovasını kuşatan dağlık kesim ile ova düzlüğünün eğim kesintisi meydana getirdiği yerlerde, kurulmuş bulunan yerleşme ünitelerinin şekillenmesinde, topografyanın etkisi, daha etkin olmuş ve özellikle yamaç köylerinin, ova tabanındaki yerleşme ünitelerine göre farklı biçimlerde ortaya çıkmalarına sebebiyet vermiştir. Daha ziyade iki uçtan gelişebilme imkanlarına bağlı olan bu köyler, genellikle oval (beyzi) bir biçim göstermişler yahut da bazılarında olduğu gibi, birikinti konileri üzerinde yer almaları nedeniyle, iki yamaçla sınırlanmış, ovaya doğru gelişme imkânına sahip, üçgen şekilli (Sergün,1975:87) yerleşme üniteleri olarak şekil bulmuşlardır .

Araştırma sahasında yer alan vadi köyleri ise, yer aldıkları konumun özelliklerine göre farklılaşarak, genellikle uzunlamasına gelişmişlerdir. Nitekim ovanın kuzey-güney ve batısındaki dar ve derin vadi içlerinde kurulan köy yerleşim alanının gelişimi, bir yandan akarsu, diğer yandan dik yamaçlar tarafından

sınırlandırıldığından, eşyükselti eğrilerine paralel olarak uzunlamasına gelişmek zorunda kalmışlardır. Altınçayır, Başçavuş, Soğan, Dedemaksut, Güvendik, Söğütlü ve Çobanbeyi vadiler içerisinde kurulmuş olup, eğimin azaldığı yerlerde konutlardaki sıkışıklığın ortaya çıkardığı genişlemeye rağmen uzunlamasına gelişme göstermiş köy yerleşmelerine en güzel örneklerdir (Fotoğraf 8).

Bu gibi nedenlerle oluşmuş, belirlenen biçimlerdeki köy tipleri dışında, değişik köy tiplerine de rastlanmaktadır. Bunlar tek istikamette gelişme imkanı bularak eski dairevi şeklin bozulduğu, elipse yakın şekilli köy tipleri veya ovada olmasına rağmen, iki mahallenin sonradan birleşmesi ile meydana gelmiş, uzunlamasına köy tipleridir.



Fotoğraf 8: Uzunlamasına gelişme gösteren köy yerleşmelerine örnekler (Ön plânda Yazılı köyü, arka plânda Kalender köyü).

Bu tip köyler çalışma alanının da hakim köy tipleri dışında, görülen istisnai köy tiplerini teşkil ederler. Ağrı ve çevresinin hakim köy şekilleri daha ziyade topoğrafyaya bağlılıkla biçim bulmuş, ova tabanında bir merkez etrafında gelişen toplu ve dairevi köyler veya yamaçtaki oval (beyzi) veya üçgen şekilli köyler ile yol kenarında gelişmiş ve biçimlenmiş yol boyu köyleri ile karakterize edilirler.

3.6.Nüfus Büyüklüklerine Göre Köyler

Çalışma sahasında 2012 yılı ADNKS sonuçlarına göre 105 köy yerleşmesinde toplam 37 520 kişi yaşamaktaydı. Bu verilere göre Ağrı Merkez İlçede köy başına ortalama 357 nüfus düşmektedir. Ancak 2012 yılına ait köy nüfusları kapsamlı olarak irdelendiğinde çalışma sahasındaki köylerden % 63'nün (66 köy) söz konusu yıla ait ortalamanın altında bir nüfus kitlesine sahip olduğu anlaşılmaktadır (Tablo 6,Şekil 5). Ağrı'daki köy yerleşmelerinin % 37.1'i (39 köy) 101-250 nüfus aralığında yer almakta olup, bu grubu % 27.6'lık (29 köy) oranla 251-500 nüfus aralığındaki köyler takip

etmektedir. Çalışma alanında nüfusu 100'ün altında olan köy sayısı ise sadece 15 olup, tüm köyler içerisindeki oranı % 14,3 dolayındadır.

Ağrı'daki köylerin nüfusları arasındaki belirgin farklarda dikkati çekmektedir. Nitekim köylerin nüfusları 9 kişi (Koçbaşı) ile 1798 kişi (Aşağıküpüran) arasında değişmektedir. Koçbaşı (9 kişi), Yorgunsöğüt (30 kişi) ve Sarıtaş (37 kişi) köyleri en az nüfusa sahip yerleşmelerdir. Ağrı merkez ilçede 1000 kişinin üzerinde nüfus barındıran köyler ise Aşağıküpüran (1789 kişi), Aşkale (1432 kişi), Yukarıküpüran (1271 kişi) Ballıbostan (1247 kişi) ve Yakınca (1167 kişi) köyleridir. Bu köylerin toplam nüfus içindeki oranları ise % 18,4'tür.

Tablo 6. Ağrı Merkez İlçedeki Köylerin Nüfus Büyüklüklerine Göre Dağılımı(2012).

Nüfusu	Köy Sayısı	%'si
0-100	15	14.3
101-250	39	37.1
251-500	29	27.6
501-750	12	11.2
750'den fazla	10	9.5
Toplam	105	100.0

Kaynak: TÜİK 2012 ADNKS sonuçlarından hazırlanmıştır.

Ağrı merkez ilçede verimli tarım alanları sınırlı olan, köy arazilerindeki eğitim değerleri fazla ve çoğunlukla dağlık kesimlerde yer alan köylerde nüfus azdır. Nitekim Koçbaşı (9 nüfus), Yorgunsöğüt (30 nüfus) ve Sarıtaş köyleri (37 nüfus) bu konudaki en belirgin örneklerdir. Geçim kaynakları ve nüfus arasında doğrudan bir bağ kurmak mümkündür. Gerçekten genellikle ekonomik kaynakları kısıtlı olan yerleşmelerde, nüfus miktarı da çoğu zaman buna bağlı olarak azdır. Kaynaklar ile nüfus arasındaki denge, göçler veya mevsimlik işçi hareketleriyle kurulmaya çalışıldığında da sınırlı ekonomik imkanlara sahip yerleşmelerde nüfusun korunamadığı (Tıraş-Kaya-Sevindi, 2009:183)dikkati çekmektedir.

5.7. Ekonomik Faaliyetlere Göre Köyler

Köy yerleşmeleri, temel ekonomik faaliyet yada geçim kaynağının, ekip biçmeye dayandığı köyler, hayvancılığa dayanan köyler, meyve veya sebzeçiliğe dayanan köyler gibi tiplere ayrılabilirler (Doğanay,1997:256). Ancak bu tür bir gruplandırma yapmak oldukça zordur. Çünkü, geçim tipi tarımsal faaliyetin sürdürüldüğü ve tarımsal potansiyelin sınırlı olduğu Ağrı'daki kırsal yerleşmelerde, geçimin sağlanabilmesi için doğal çevre şartlarının denetiminde, birkaç tip ekonomik faaliyetin birlikte sürdürülmesi zorunludur. Bununla birlikte global bir anlam taşısa da, bölgedeki köy yerleşmelerini, temel ekonomik geçim kaynaklarına göre makro düzeyde sınıflandırmak zor değildir. Buna göre Ağrı'daki köy yerleşmelerini, temel geçim kaynağı tarıma dayanan köyler, hayvancılığa dayanan köyler, tarım ve hayvancılığa dayanan köyler şeklinde incelemek mümkündür.

Ağrı'da en önemli geçim kaynağı durumunda olan ekonomik faaliyetler esas alındığında, yöredeki 105 köyden 43'ünün (% 40,5) birinci derecede temel geçim kaynağı hayvancılığa, 28'nin (%27,4) tarla tarımına ve 34'nün ise (% 32,1) tarım ve hayvancılığa dayandığı (Tablo 7,Şekil 6) anlaşılmaktadır. Özellikle ova köylerinin büyük bir çoğunluğunun da tarım ve hayvancılık faaliyetlerinin çoğunca başa baş gittiği dikkati çekmektedir (Fotoğraf 9).



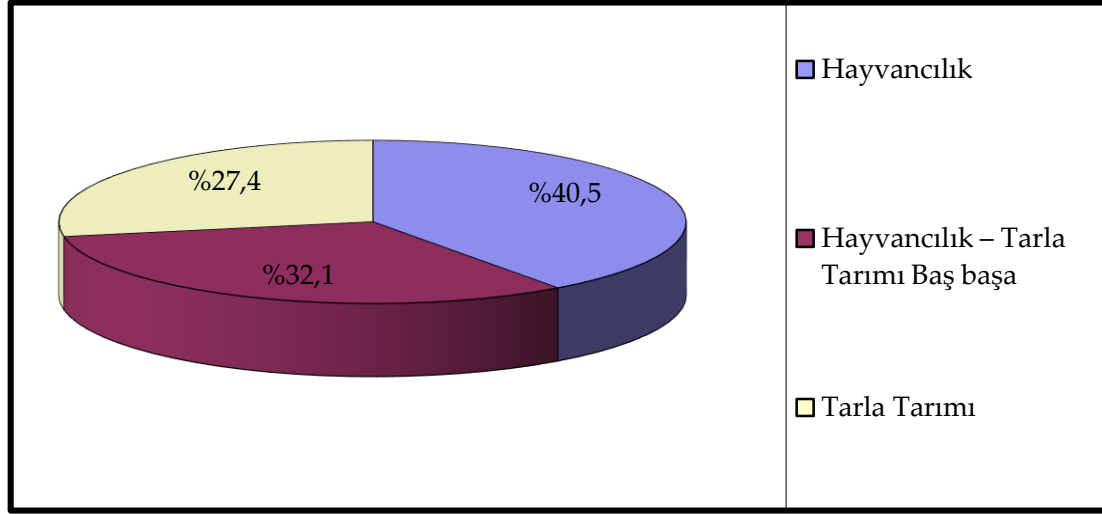
Fotoğraf 9 :Tarım ve hayvancılık faaliyetlerinin birlikte yapıldığı Kavacık köyünden bir görünüm.

Ağrı'daki köy yerleşmelerinde, ekonomik faaliyetleri yönlendiren en önemli faktörlerin, doğal çevre şartları ile ilgili olduğu dikkati çekmektedir. Coğrafi dağılışı yönünden ele alındığında, genellikle arazinin derin vadilerle parçalandığı ve yüksek eğim değerlerinin ekip biçmeye uygun tarım alanlarını sınırlandırdığı, yükselti artışı ile birlikte düşen sıcaklıkların tarımsal ürün çeşitliliğini azalttığı, buna karşılık ekip biçmeye uygun olmayan geniş meraların ortaya çıktığı köylerin, temel geçim kaynağı hayvancılığa dayanmaktadır. Sahanın kuzey, güney ve batısındaki dağlık - tepelik alanlarda yer alan bu köylerin, mera alanlarının verimsizliği ve yaz mevsiminde etkili olan kuraklık sonucu otlakların kurumması, küçük baş hayvancılığın daha fazla gelişmesine neden olmuştur. Tarım alanlarının parçalı ve verimsiz olduğu bu kesimlerde, tarla tarımından elde edilen gelir oldukça düşüktür. Tarım alanlarında genellikle buğday ve arpa ekilmektedir. Aşağı Pamuktaş, Yukarı Pamuktaş, Söğütlü, Balkaynak, Kovancık ve Güvendik gibi köyler bu durumdaki köylerin en güzel örnekleridir.

Tablo 7: Köy Yerleşmelerinin Temel Ekonomik Fonksiyonlarına Göre Dağılımı (2013)

Temel Ekonomik Fonksiyon	Köy Sayısı	%'si
Hayvancılık	43	40,5
Hayvancılık – Tarla Tarımı	34	32,1
Tarla Tarımı	28	27,4
TOPLAM	105	100,0

Kaynak: Tarım İl Müdürlüğü kayıtları ile yerinde yapılan tespitler.



Şekil 6: Ağrı'daki Köy Yerleşmelerinin Temel Ekonomik Fonksiyonlarına Göre Dağılımı (2013)

Çalışma alanının çevresindeki dağlık-tepelik alanlarda eğim değerleri ve yükseltinin artmasına bağlı olarak uygun tarım alanlarının vadi tabanları ile sırt ve yamaçlardaki küçük düzlüklerle sınırlı kaldığı, Aşağıkent, Ortakent, Başkent, Cumaçay, Sağırtaş, Mollali ve Akçay gibi köylerde, tarla tarımının geçim faaliyeti olarak önemi oldukça azalmakta, bazı aileler kendi ihtiyaçlarını karşılayabilmek için kuru tarım metoduyla tahıl üretimini çok azda olsa gerçekleştirmeye çalışmaktadırlar. Buna karşılık söz konusu köylerdeki geniş çayır ve mera alanları ile yakın çevrelerindeki yaylalar nedeniyle, hayvancılığın yoğun olarak yapıldığı yerleşmeler durumundadırlar.

Ova ve kenar dağların eğim kesintisi meydana getirdiği kısımlarda yer alan etek köylerinin hemen hemen tamamına yakınının temel geçim kaynağı hayvancılığa dayanmaktadır. Özellikle Yukarıyoldüzü, Çayırköy, Aşağısaklıca, Yaylaköy ve Gümüşyazı köylerinde çok geniş çayır alanları vardır. Dolayısıyla, bu köylerde hayvancılıkla birlikte, kışlık kuru ot üretimi büyük önem kazanmıştır. Üretilen kuru ot, çevre il ve ilçelerle birlikte, Trabzon başta olmak üzere, diğer Karadeniz Bölgesi illerine pazarlanmaktadır (Fotoğraf 10).

Araştırma sahasındaki köy yerleşmelerinin % 27.8' inin birinci derecede temel geçim kaynağını, tarla tarımı faaliyeti oluşturmaktadır. Kuşkusuz bu durum verimli bir tarım alanı olan Ağrı Ovası'nın varlığı ile ilgilidir. Temel ekonomik faaliyeti tarla tarımının oluşturduğu köyler, genellikle ova tabanında yer almaktadır. Sulamalı tarımın yaygın olduğu bu kesimlerde, buğday, arpa, şekerpancarı ve çeşitli sebzeler yetiştirilmektedir. Bu köylerde hayvan yetiştiriciliği, çoğunlukla ikinci derecede önemli geçim kaynağı özelliğine sahiptir. Nitekim araştırma sahasındaki bütün köy yerleşmelerinde hayvancılık faaliyeti sürdürülmekte, temel geçim kaynağı ekip - biçme faaliyetine dayanan köylerde, bazı ailelerin temel geçim kaynağı hayvancılık olmakla birlikte, birçok aile kendi hayvansal gıda ihtiyacını karşılamak üzere, ikinci derecede geçim kaynağı olarak sınırlı sayıda küçükbaş hayvan veya birkaç büyükbaş

hayvan beslemektedir. Yazılı, Murat ve Tezeren gibi birçok köyde ikinci derecede geçim kaynağı olarak sınırlı sayıda da olsa küçük veya büyükbaş hayvan yetiştiriciliği yapılmaktadır.



Fotoğraf 10 . Ağrı kırsalında üretilen ve ihtiyaç fazlası olan kuru ot balyalanarak Trabzon'a satılmaktadır.

Ekonomik fonksiyonların, köy yerleşmelerinin konumlarına göre de değişiklik gösterdiği dikkati çeker. Özellikle temel geçim kaynaklarındaki çeşitlilik ile yükselti arasında ters bir orantı vardır. Yükselti arttıkça ekonomik faaliyetlerdeki çeşitlilik azalmakta, buna karşılık yükselti azaldıkça çeşitlilik artmaktadır. Ova tabanında yer alan köylerde ekip-biçme faaliyetleri yoğunluk kazanırken, farklı ekonomik faaliyet sahalarının kesişme noktaları olan etek köylerinde, ekonomik fonksiyonlardaki çeşitlilik artar. Öyle ki, etek köylerinde fonksiyonların çeşitlenmesine bağlı olarak tarım dışı ekonomik sektörlerde çalışan kişi sayısında nispeten bir artış gözlenir. Ova tabanında yer alan köylerde ise tahıl tarımı ile birlikte bostan ve sebze tarımı da yaygınlık kazanmıştır. Sebzeçilik faaliyetlerinin nispeten yoğunluk kazandığı köyler arasında, Çamurlu ve Murathan köyleri başta gelir. Ancak, sebzeçilik faaliyetleri hemen daima tarla tarımı veya hayvancılığı destekler nitelikte ve genelde aile ihtiyaçlarını karşılamaya yönelik olarak yapılmaktadır.

Ağrı'daki köy yerleşmelerinin geçim kaynaklarını belirleyen ve onların fonksiyonları arasında bazı farkların ortaya çıkmasına neden olan faktörler, yukarıda da belirtildiği gibi, toprak ve su kaynakları ile bu kaynakların dağılışı ve niteliklerinde toplanmaktadır. Sulamalı tarım yapma imkanlarının pek bulunmadığı ve yetişme devresinin çok kısa olduğu, çevre dağlık alanlarda temel geçim kaynağı, doğal koşulların belirlediği ekonomik çevrenin doğal bir sonucu olarak hayvancılığa dayanmaktadır. Buna karşılık toprağın tarımsal değerinin fazla, su kaynaklarının yeterli ve bunun sonucu olarak nispeten entansif bir tarımın uygulandığı Ağrı Ovası'nın tabanında kurulan köylerin büyük bir kısmında tarla tarımı temel ekonomik faaliyet olarak belirir.

4.Sonuç

Ağrı merkez ilçedeki köy yerleşmelerinin dağılışlarında doğal çevre faktörlerine bağılı olarak farklılıklar söz konusudur. Ağrı Ovası ile çevredeki dağılık ve tepelik alanlardan oluşan çalışma sahasının Murat Nehri ve kolları tarafından parçalanmış olması da topoğrafyayı çeşitlendirmiştir. Arızalı reliefe bağılı olarak, kısa mesafelerde eğim ve yükselti değerlerinde ortaya çıkan farklılıklar, başta iklim koşulları ve doğal bitki örtüsü gibi fiziki çevreye ait özelliklerin yanı sıra yerleşmeleri ve sürdürülen ekonomik faaliyetleri doğrudan etkilemektedir.

Çalışma alanında genel ortalamanın üzerinde nüfus barındıran köylerin ova tabanında toplandıkları görülmektedir. Şüphesiz bu durum ova tabanının iklim ve tarımsal faaliyetler yönünden elverişli şartlara sahip olması ile ilgilidir. Yükseklerde vadi tabanları veya yamaçlarda kurulmuş olan köylerin ise genellikle hayvancılıkla geçimlerini sağladıkları dikkati çekmektedir. Otlak sahalarına yakın veya iç içe olan bu köylerin en belirgin örneklerine Ağrı'nın kuzeyinde yer alan Dedemaksut Dağı ve kuzeydoğusunda uzanan Kızılcaziyaret Dağı'nın çevresindeki köylerde rastlanılmaktadır.

Ağrı Merkez ilçesindeki tarımsal faaliyetlerin karakteri, büyük ölçüde doğal çevre özelliklerine bağılı olarak ortaya çıkmıştır. Başta iklim, yeryüzü şekilleri ve su kaynakları olmak üzere tarıma imkân veren faktörler, aynı zamanda tarımın esas niteliğini hazırlayan ve onun ana karakterini belirleyen temel nedenler olarak görülür. Ağrı'daki köy yerleşmelerinin tarım alanlarından elde edilen toplam üretim miktarı oldukça düşüktür. Bunun sebepleri arasında; iklim, toprak yapısı, arazi kullanım kabiliyet sınıflarına dikkat edilmemesi ve sermaye yetersizliğinin yanı sıra; uygun toprak işleme tekniklerinin kullanılmaması, tarımsal mekanizasyon açısından traktör haricinde alet-makine kullanımının yetersiz olması ve uygun sertifikalı tohumluk kullanılmaması gibi nedenler yatmaktadır. Bu problemlerin sonucu olarak da üreticilerin elde ettiği gelir düşük olmaktadır. Bu durumda doğduğu ve yaşadığı yerde yeterince geçimini sağlayamayan nüfusun bölge dışına göç etmesine yol açmaktadır.

İklim elemanları ve topografyanın ekip-dikme faaliyetlerini büyük ölçüde sınırlandırdığı yörede, hayvancılık faaliyetleri doğal çevre şartlarının bir sonucu olarak, ekonomik faaliyetler arasında çok önemli bir yere sahiptir. Ekip-biçme faaliyetleri ise daha çok hayvancılığı destekler niteliktedir. Bu nedenle köy yerleşmelerin tamamında hayvancılık ve tarım birlikte sürdürülen ve birbirini tamamlayan geçim faaliyetleridir. Ekip biçme faaliyetlerinde olduğu gibi, hayvancılıkta genellikle ailelerin kendi ihtiyaçlarını karşılamaya yönelik olarak sürdürülmektedir. Yörede hayvancılık faaliyetleri büyük ölçüde meralara dayalı olarak sürdürülmektedir. Ancak hayvancılık faaliyetlerinin karşılaştığı sorunlar nedeniyle, hayvan rezervinde, sürekli bir azalış meydana gelmektedir. Hayvansal ürünlerde üretimin arttırılabilmesi için öncelikle kaynakların doğru kullanımı ve

geliştirilmesi gerekmektedir. Bu amaçla yüksek verimli ırklardaki hayvan sayısı arttırılmalı ve kaliteli çayır-mera verimliliğinde de artış olması sağlanmalıdır.

Bunun dışında kırsal nüfusun gelir seviyesini arttırmaya yönelik istihdam sağlayıcı yatırımlarda çeşitliliğin ve yaygınlığın arttırılması gerekmektedir. Örneğin sahada desteklenmesi halinde hayvancılığın yanı sıra, arıcılığın, organik tarımın, kültürel turizmin geliştirilmesi ve ekoturizmin çeşitlendirilmesi mümkündür. Ağrı merkez ilçesindeki kırsal yerleşmeler, temel ekonomisi hayvancılık ve tarıma dayanan, geçim kaynaklarının çok sınırlı oluşu nedeniyle sürekli olarak göç veren, potansiyel kaynakları çeşitli ve zengin olmasına rağmen yeterince değerlendirilmemiş, sosyokültürel ve sosyoekonomik sorunlarına çözüm bekleyen ve kalkınması için sürdürülebilir tarım ve hayvancılık kalkınma planlarına ihtiyaç duyulan yerlerdir. Doğal kaynakların koruma temelinde değerlendirilmesinin bu günkü bir çok sorunun çözümüne katkıda bulunması ve geleceği de teminat altına alması en büyük beklentimizdir.

KAYNAKÇA

- ARINÇ. K. 1991. Bitlis Çayı Havzasının Coğrafi Etüdü. Atatürk Üniv. Sosyal Bilimler Enst. (Basılmamış Doktora Tezi), Erzurum.
- ARINÇ. K. ,1998, Ahlat İlçesinin Coğrafyası . Atatürk Üniv. Yay.No:881, Fen. Ed. Fak. Yay. No: 97. Araştırma Serisi: No: 68, Erzurum.
- DOĞANAY, H., 1997, Türkiye Beşeri Coğrafyası, Milli Eğitim Bakanlığı Yayınları : 2982, Bilim ve Kültür Eserleri Dizisi: 877, Eğitim Dizisi: 10, İstanbul, s. 260.
- EMİROĞLU, M., 1971,Coğrafi Bölgelere Göre Kırsal Yerleşmelerin Yüzölçümü, Parsel Sayısı ve Genişlikleri ile İlgili Bir Araştırma, D.T.C.F. Coğrafya Araştırmaları Dergisi, S.3 – 4, Ankara, s.113.
- GÖNEY, S., 1975, Büyük Menderes Bölgesi, İstanbul Üniv. Coğ. Enst. Yay. No: 79, İstanbul, s. 303.
- GÜNAL, N., 1993, Marmara ve Ege Bölgelerinde Kır Yerleşmelerinin Yükselti Kademelerine Göre Dağılışı, Türk Coğrafya Dergisi, S: 28, İstanbul, s.143-144.
- GÜNER, İ., 1990, Iğdır Ovası ve Çevresi'nin Beşeri Coğrafyası, Atatürk Üniv. Sos. Bil. Enst. Coğrafya Ana Bilim Dalı, Basılmamış Doktora Tezi, Erzurum, s. 151.
- KARABORAN, H., 1984, Türkiye'de Mevki Adları Üzerine Bir Araştırma, Türkiye Yer Adları Sempozyumu Bildirileri, 11 –13 Eylül 1984, Kültür ve Turizm Bakanlığı Milli Folklor Araştırmaları Dairesi, Yay: 60, Seminer, Kongre Bildirileri Dizisi: 17, Ankara, s. 97 – 147.
- KAYA, F. (2001). Ağrı Ovası ve Çevresini Coğrafi Etüdü, Atatürk Üniversitesi Sosyal Bilimler Enstitüsü. Yayınlanmamış Doktora Tezi,Erzurum.

- KAYA,F.,2007 ,Hamur İlçesi'nin Tarım ve Hayvancılık Yapısı İle Planlamasına Dair Öneriler, Marmara Coğrafya Dergisi (Marmara Geographical Review) Sayı: 16, İstanbul.
- KODAY, S.,2000 “ Trakya’da Köy Adlarında Coğrafyanın Etkisi”, 28. Coğrafya MeslekHaftası, Bildiriler, İstanbul.
- KÖSE, A., 1997, İvrindi ve Çevresinin Coğrafi Etüdü, Atatürk Üniv. Yay. No: 837, Kazım Karabekir Eğitim Fakültesi Yay. No: 76 Araştırma Serisi No: 17, Erzurum.
- KÖY ENVANTER ETÜDÜ, 1981, Ağrı, Köy İşleri ve Kooperatifler Bakanlığı Yayını, Ankara.
- ÖZÇAĞLAR, A., 1996, Türkiye'nin İdari Coğrafyası Bakımından Köy, Bucak, İlçe, İl ve Belde Kavramları Üzerine Düşünceler, Ankara Üniv. D.T.C.F. Coğrafya Araştırma Dergisi, S.12, Ankara.
- SERGÜN, Ü., 1975, Beşeri Coğrafya Açısından Bir Araştırma – Uluova, İstanbul Üniv., Ed. Fak. Yay. No: 2029, Coğrafya Enst. Yay. No: 82, İstanbul.
- TANOĞLU, A., 1966, Nüfus ve Yerleşme, İstanbul Üniv. Yay. No: 1183, Edebiyat Fak. Coğrafya Enstitüsü Yay. No: 45, İstanbul.
- TANOĞLU, A., 1969, Nüfus ve Yerleşme, İstanbul Üniv. Coğrafya Enst. Yay. No:6, İstanbul.
- TOLUN – DENKER, B., 1977, Yerleşme Coğrafyası, Kır Yerleşmeleri, İstanbul Üniv. Yay. No: 2275, Coğ. Enst. Yay. No: 93, İstanbul.
- TRAŞ,M.,KAYA,G.,-SEVİNDİ,C.,2009,Yusufeli İlçesinde Köy Yerleşmelerinin Coğrafi Şartlarla İlişkisi, Atatürk Üniversitesi Edebiyat Fakültesi Sosyal Bilimler Dergisi, Cilt 9,Sayı 43,Erzurum.
- YAŞAR, O.- ÖRGE YAŞAR, F.,2010, Uluslararası Sosyal Araştırmalar Dergisi The Journal of International Social Research Volume 3 / 11 Spring 2010
- YEDİYILDIZ, B., 1984, Türkiye’de Yer Adı Verme Usulleri, Türkiye Yer Adları Sempozyumu Bildirileri, Eylül 1984, Kültür ve Turizm Bakanlığı, Milli Folklor Araştırmaları Dairesi, Yay: 60, Seminer, Kongre Bildirileri Dizisi: 17, Ankara.