

## ORMANCILIGIMIZ VE BÖLGE PLANLAMA <sup>1</sup>

M. Tevfik PEHLIVANOĞLU

Ormanlık çağdaş toplumlar için insanlığın geleceği ve yaşamsal güvenceleri açısından önemli bir etkinlik, yadsınmaz bir çıkış noktasıdır. Özellikle gelişmiş ülkelerde çeşitli ve değerli sanayi girdileri sağlamadaki gücünün yanısıra, doğa yıkımının getirdiği oluşumlar ve giderek artan rekreasyonel gereksinimler karşısında önemi çok iyi kavranan ve çok hızlı bir gelişim çizgisi içine oturtulan ormanlığın gösterdiği özellikler, kuşkusuz gelecek için büyük umutlar verebilecek boyutlara ulaşmış bulunmaktadır. Ancak ülkemiz yönünden aynı umutları taşımak oldukça güçtür. İçinde bulunduğumuz ağır ormansızlaşma gerçeğinin temelinde yatan önemli sosyo ekonomik sorunların yarattığı olgular, bizleri geleceğe ilişkin umutlar beslemekten çok, köklü ve sağlıklı çözümler aramaya itmektedir. Özellikle ülkemizin gelişmemiş yörelerini oluşturan ormanlık bölgelerin kalkındırılması, ivedi önlemler gerektirecek ölçülere ulaştığından, geçerliliği dünyanın birçok ülkesince denenmiş yöresel kalkınma yöntemlerini içeren bölge planlamadan, değerli bir araç olarak yararlanma olanakları üzerinde yeterince durulması zorunluluğu bulunmaktadır. Bu amaçla ülkemiz ormancılığını, bölge planlamasının özgün yaklaşımı içinde ele alarak incelemekte ve genel çizgileriyle toplu bir tanıtımını yaparak, ivedilik taşıyan ormanlık yörelerimizde bu planlama aracının hangi ölçülerde ve hangi koşullara bağlı olarak kullanılabilmesi konusuna eğilmekte yarar vardır.

Bilindiği gibi her çözümsel yaklaşımda sorunların aşılması, öncelikle onları yaratan etkenlerin aydınlatılmasına bağlıdır. Ormancılığımızın gerçekleri bilinmedikçe, taşıdığı boyutlar kesin çizgileriyle tanımlanıp, belirgin nitelikleriyle tanımlanmadıkça, yeni çözümlere omuz vermek, giriştiğimiz ve kesin olarak üstesinden gelmek zorunda bulunduğumuz gelişmemişlik çemberini kırma yolunda beklenen sonuçları almamız olası değildir. Bu nedenle bölge planlama yaklaşımının gerektirdiği yöntemsel kurgu içinde önce çağdaş ormancılık ele alınmış, daha sonra bugünkü ormancılığımız ülke genelinde kısa fakat özlü bir sentez verebilecek bütünlük içinde tanımlanmış ve son olarak da bölge planlama ormancılık ilişkileri yönünde irdelemeler yapılmaya çalışılmıştır.

### ORMANCILIGIN TANIMI, ÇAĞDAŞ NİTELİĞİ VE DAYANDIĞI TEMEL İLKELER

Çok geniş bir içeriği ve kapsamlı bir etki alanı bulunan ormancılığın, sözcüklerin dar kalıpları içinde tanımını yapmak kimi güçlükleri de birlikte getirir. Ancak

belirli bakış açılarından ya da ormancılığın çatısını oluşturan öğelerden yola çıkarak sınırlı tanımlar yapmak ve bunlardan bir birleşime ulaşmak, ormancılığın ne olduğu ya da ne olmadığını anlatabilmek bakımından yine de büyük ölçüde değerini korumaktadır.

Bilimsel açıdan baktığımızda ormancılık, yerkabuğu üzerindeki belirli bitki (flora) ve hayvan (fauna) topluluklarının oluşturduğu ve kendine özgü özellikleri bulunan orman ya da orman toplumu dediğimiz doğal örtünün yapısını ve insan amaçları doğrultusunda düzenli olarak kullanılmasını açıklayıp yönlendiren biyo-teknik disiplinler topluluğudur. İnsan uğraşları açısından baktığımızda ormancılık, sözkonusu amaçlı kullanımın gerçekleştirilmesi işlemlerini üstlenecek bilgi, beceri ve tekniklerle donatılmış bireyler topluluğunun sürdürdüğü eylemler kümesi, bir meslek türüdür. Ekonomik açıdan baktığımızda ormancılık, ekonomik bir değer ifade eden orman ürünleri ya da ikincil ürün ve yararlar elde edebilmek amacıyla sürdürülen çok karmaşık bir dize üretim eyleminin tümüdür. Sosyal açıdan baktığımızda ise ormancılık, ormanla zorunlu ilişkiler içinde bulunan üretici güçlerin sınıfsal ve toplumsal yapılaşmalarının, toplumun biçimlendirdiği sistem içinde alt ve üstyapı kurumlarıyla oluşturduğu örgünlüğün genel işleyişidir.

Değişik bakış açılarına göre yapılmaya çalışılan ve aslında birbirini tamamlayan bu tanımlardan da anlaşılacağı gibi ormancılık, çok geniş bir kesit içinde biyolojik, teknik ve sosyal içerikli bilimsel araçlara dayanmak zorunda olan ve toplumun gösterdiği sosyo ekonomik yapılaşma içinde gerçeklik kazanan bir üretim ilişkileri örgünlüğü olarak karşımıza çıkar. Ormancılık temelde tarımda olduğu gibi toprağa dayalı salt bir üretim eylemi değil, yerkabuğu üzerindeki bitki örtüsünün çok yönlü yararlanmalar doğrultusunda, yenilenebilir bir doğal kaynak olarak düzenli biçimde kullanılması ve sürekliliğinin sağlanması için sürdürülen sosyo-kültürel bir olgu ve aynı zamanda eylemlerle bir varlık alanıdır. Ormancılığın doğru olarak yerli yerine oturtulmasında ve toplum için yaşamsal önemini vurgulanmasında, bu gerçeği ısrarla yinelemekte yarar vardır. Özellikle ülkemizde görülen yaygın ve o oranda yerleşmiş bir kaniya göre söylendiği, düşünüldüğü ya da anlaşıldığı gibi ormancılık «odunculuk» ya da «kerestecilik» olarak nitelenen yalın eylemler kümesi değildir. Bu tür kanı ya da nitelermelerin önemli bir yanılgı ve hatta aymazlık olduğunu çağdaş bilim çok öncelerde ortaya koymuş ve ormancılığın toplumlar için taşıdığı çok yönlü kaçınılmaz etkinliği en çarpıcı yönleriyle kanıtlamıştır.

Bugün toplumsal düzeni ne olursa olsun bilimin çağdaş gidişi, ormanın taşıdığı tüm işlevlere uygun biçimde, toplum yararına ve çok yönlü olarak kullanılması aşamasına varmış bulunmaktadır. Düzendeki düzene değişik biçimler gösterse de, toplum yararını temel alan «Çok yönlü Kullanım Anlayışı» bugün tüm dünya ormancılığının ana felsefesini oluşturmaktadır. Bu bakımdan ormancılığın kurgusunu belirleyen temel ilkelere değinmeden önce, çağdaş niteliğini açıklığa kavuşturan bu ana felsefenin ne olduğunu kısaca açıklamakta yarar görmekteyiz.

Birleşik Devletler'de ortaya çıkan ve ardından Orta ve Kuzey Avrupa ülkeleri ile Sovyetler Birliği'ne değin benimsenerek daha da geliştirilen ve dünya ormancılığının çağdaş çıkış noktası durumuna gelen bu ana felsefe, ormanın çok geniş sosyo ekonomik etkinliğinin günümüz toplumlarınca zorunlu olarak kavranması ve bilimsel çalışmalar yoluyla, taşıdığı işlevlerin daha açık seçik kanıtlanması sonucu biçimlenmiş ve güç kazanmıştır. Ormanların günümüzde saptanmış olan işlevlerinin en önemlilerini, orman ürünleri eldesi, erozyonu önleme, iklimi düzenleme,

<sup>1</sup> Doktora öğrenimi kapsamı içerisinde, İDMMA Mimarlık Bölümü Kent Planlama Dalı'nda izlenmesi öngörülen Bölge Planlama derslerine ilişkin, 21 Mart 1979 tarihinde yapılan «Ormancılığımız ve Bölge Planlama» konulu seminerin metnidir.

Or. Yük. Müh., Mill. Parklar ve Avcılık İstanbul Bölge Başmüdürlüğü Uzmanı.

toplum sağlığını koruma ve hava kirliliğini önleme (özellikle hava filtrasyonu ve temiz hava üretme), otlak ve tarım alanları yararına yer kabuğunu koruma ve ülke topraklarını iyileştirme, rekreasyonel kullanım, estetik değerler sunma ve bilimsel kullanım ile yurt savunması gibi işlevler olarak sıralamak olasıdır (ERASLAN 1974: 33-34). İşte çağdaş ormancılığın dayandığı çokyönlü kullanım felsefesi, bu işlevlere uygun olarak ve toplum yararına kullanılacak biçimde sürdürülmesi gereken eylemleri, ormancılığın çalışma alanları içinde görmekte ve özellikle toplum yararını hangi işlevlere daha çok önem verilmesini gerektiriyorsa, ormancılığı bu görevlerle ağırlıklı olarak yükümlü kılmaktadır. Ancak toplumların doğal, kültürel, sosyal ve özellikle ekonomik koşullarına göre beliren bu ağırlıklılığa karşın, çağdaş ormancılık diğer işlevlerin de yeterince gerçeklik kazanması için kendisini sorumlu saydığından; çeşitli işlevleri birbiriyle gelişmeyen, birbirlerini tamamlayarak kaynaştıran çözümler üzerinde ısrarla durmaktadır. Bu durum çokyönlü kullanım felsefesinin en önemli ve can alıcı noktası olarak betimlenebilir (ERASLAN 1974: 32).

Günümüzde ormancılık, varlığını ve kurgusal işleyişini, bu çağdaş felsefe ile kökü çok eskilere uzanan bilimsel birikiminin ulaştığı güncel düzeyde, daha da belirginleşen dört temel ilkeye oturtmuştur. Bu ilkeler ormancılığın doğuşundan, günümüze değin edinilen yoğun deneyimlerin ürünüdür ve yaşadığımız dönemde daha bir önem ve anlam kazanmışlardır. Bunlardan ilki ve en önemlisi «Süreklilik» ilkesidir. Bu ilkenin gerçeklik kazanmadığı durumlarda, ormancılık var oluşu nedeniyle çelişkiye düşmektedir. Ormanlardan en uygun biçimlerde ve ekolojik koşulların elverdiği ölçülerde en yüksek sayı ve nitelikteki ürün ve çokyönlü yararların, kesintisiz olarak toplum için sürekli sağlanması biçiminde tanımlayabileceğimiz bu ilke, ormanların yenilenebilir niteliğinin çok sistemli ve planlı olarak belirli bir düzene konması yoluyla işlerlik kazanmaktadır. Ormanın hangi amaç ya da amaçlar için kullanılarsa kullanılsın, doğal yapısını ve ekolojik bütünlüğünü yitirmeyecek yönde yönetilmesi bu ilkenin özüdür. Kesilen ya da çeşitli kullanımlar sonucu uzaklaşan her ağacın yerini yeni bir birey alabilmesi, daha yalın bir deyişle giden ağacın yerini dolduracak yeni bir fidanın yetişmesi güvence altına alınabilmelidir (ERASLAN 1974: 32-33).

İkinci önemli ilke «İktisadilik» ya da «Rasyonellik» tir. Ulaşılmak istenen amaçları ya da sağlanmak istenen çokyönlü yararları en az emek ve kapital harcayarak gerçekleştirebilmek demek olan bu ilke, ancak süreklilik ilkesiyle birlikte önem kazanır. Üçüncüsü ise, ormandan sağlanmak istenen çeşitli yararların belirli bir süre içinde, olabilen en yüksek oranlarda elde edilmesini amaçlayan «Verimlilik» ilkesidir. (ERASLAN 1974: 33). Dördüncü ve sonuncu ilke de, başta süreklilik olmak üzere ilk üçünün gerçekleştirilmesinde güdülmeleri gereken yöntemleri, ormanın ekolojik yapısıyla tam bir uyumluluk içinde düzenleyerek, sistematik bir işleyiş oluşturulan «Planlılık» ilkesidir. Çağdaş ormancılık çokyönlü kullanım felsefesiyle bütünleşen bu dört temel ilkeye göre ilerlemektedir. Ancak gelişmemişliğin tüm sancılarını çeken ülkemizde uygulanagelen ormancılığın, bu yolda tam olarak ilerleyebildiğini söyleyebilmek gerçekten güçtür.

### ORMANLARIMIZIN GENEL TANITIMI

Bugün elimizde bulunan ve bölük pörçük bir görünüm içinde varlığını sürdüren ormanlarımız uzun dönemlerin getirdiği yıkımın derin izlerini taşıyor. Anadolu yarımadasının Kuzey ve Güney kıyıları boyunca uzanan dağlar üzerinde, çok yükseklere çekilmiş bulunan ve kısmen de Batı Anadolu'nun çeşitli kesimlerine yayılan orman-

larımıza ilişkin elimizde bulunan sayısal değerler, tam bir kesinlik ifade etmekten uzaktır. Ormanlarımızın eksiksiz bir kadastrasının yapılamamış ve ayrıntılı dö-küm çalışmalarının çeşitli nedenler yüzünden tamamlanamamış olması, sağlıklı tanımların ve değerlendirmelerin ortaya konmasını geniş ölçüde önlemektedir.

Bugün kullandığımız veriler Orman Bakanlığı'nın ilgili birimlerince, hava fotoğrafına dayanılarak yapılan Amenajman çalışmaları sonucu elde edilmiş değerlerden oluşmaktadır (TCOB 1978: 4-5). Bu verilere göre ülkemizin toplam arazisinin % 25.84'ünü orman alanları kaplamaktadır. İlk bakışta çok yüksek gibi görülen bu değer aslında, ülkemizin gerçek orman varlığının durumunu yansıtmaktan uzaktır. Çünkü ormanlarımız gerek dağılışı ve gerekse nitelik açısından önemli çeşitlilikler ve çok yaygın kuruluş bozuklukları göstermekte ve her yönüyle orman olarak tanımlayabileceğimiz bitki örtüsü oluşumlarının oranı temelde çok düşük bulunmaktadır. Bu bakımdan orman varlığımızın durumunu, belirtilen bu sayının doğurabileceği yanılgılardan uzak olarak ve içerdikleri nitel sapmaları da gözetererek ele almak gerekmektedir. Çizelge: 1'deki veriler, aşağıda kısaca değineceğimiz bilgiler ışığında incelendiğinde, durum tüm açıklığıyla ortaya çıkmakta ve her türlü abartmanın ötesinde tehlikeli boyutlara ulaşmış olan «Ormansızlığımız» en az beş bin yılın düşündürücü bir kalıtı olarak karşımıza dikilmektedir.

Çizelge: 1

## TÜRKİYE ORMANLARININ DAĞILIMI

Ormanların Niteliği	Genel Alanı (ha)	Ormanlık Alana Göre %	Türkiye Genel Alanına Göre %
Normal Korular	6 169 227	30.61	7.91
Bozuk Korular	4 785 063	23.74	6.13
Normal Baltahklar	2 656 440	13.18	4.41
Bozuk Baltahklar	6 543 826	32.47	8.39
<b>GENEL TOPLAM</b>	<b>20 154 556</b>	<b>100.00</b>	<b>25.84</b>

Kaynak: TCOB 1978: 5

Bilindiği gibi ormanın taşıdığı ya da taşınması gereken tüm işlevler, en iyi biçimde ancak «Koru» ve özellikle «Normal Koru» olarak adlandırılan orman tomlumlarında gerçeklik kazanırlar. Aslında ormanı simgeleyen ve gerçek anlamda tanımlayan da bu tür bitki toplumdur. Bunlar çokyönlü kullanım felsefesinin gereklerini ve bu felsefeye uygun olarak insan yararlanmalarını kusursuz ölçülerde karşılayabilecek nitel ve nicel verileri yapılarında fazlasıyla taşırlar. Gerek kurgu ve gerekse dokusal oluşumları tam bir ekolojik birlik, düzenli ve sağlıklı bir işleyiş gösterirler. İnsan müdahalelerine dayalı çeşitli baskılar ve bunların doğurduğu çeşitli yıkımların dozu arttıkça, bu tür bitki toplumlarının yaşam koşulları değişir, birçok olumsuz oluşumları da birlikte getiren yeni dengeler kurularak, bambaşka görünüm ortaya çıkar (PEHLİVANOĞLU 1979: 179-182). Her müdahale ve bunun yarattığı her yıkım ormanın yapısından kurgusuna, dokusundan üzerindeki bitki

türüne değin «Bozulma» ya da «Kötüleşme» dediğimiz köklü ve o oranda önemli değişimler getirir. İnsan müdahalelerinin gücü ve sığasına göre bu değişim, «Koru» niteliğindeki orman toplumu «Bozuk Baltalığa» dek sürükleyebildiği gibi, ormanın tümüyle yerkabuğundan silinmesi demek olan «Ormansızlaşma»ya değin de götürülebilir. Ekolojik yapıdaki bu köklü değişimin yarattığı bozulma olgusu, orman toplumlarında korulardan baltalıklara ve sonuçta ormansızlaşmaya doğru bir yönelme gösterir. Anlaşılacağı üzere, bozulma olgusunun temelinde, orman toplumlarının nitel ve nicel değişimleri ya da başka deyişle nitelik yitirme sürecinin, nicelik yitirme sürecine doğru geçişi ve bu yolla ortaya çıkan oluşumlar yatar. Orman toplumlarında görülen ve insan müdahaleleri sonucu ortaya çıkan bu olumsuz değişimi tersine çevirerek, olumlu yönde işletmek; yani ormancılığın çeşitli yöntemleriyle orman olma özelliğini büyük ölçüde ya da tümüyle yitirmiş bitki toplumlarını, yeniden optimal orman kuruluşları durumuna getirmek olasıdır. Çağdaş ormancılığın da yaptığı bir bakıma budur. Ancak bu tür yönelimlerin çok uzun süreli, ödünsüz çalışmaları ve dev yatırımlarla gerçeklik kazanabilirdiği anımsanırsa, yitirilenin yerine yer nisini koymadaki güçlüğü önemi kolayca kavranacak ve bunun doğrudan toplumların sosyo ekonomik koşulları ve olanaklarıyla bağımlı olduğu anlaşılacaktır.

Özetlemeye çalıştığımız bu gerçekleri gözönüne alarak verilen ilk çizelge incelendiğinde, çökyönlü kullanım doğrultusunda beklenen yararları sağlayabilecek durumda ve optimal kuruluştaki «Normal Koru» adı verilen ormanlarımızın, Türkiye genel alanının ancak % 7.91'ini kapsayabildiğini görmekteyiz. Bu oranın dışında kalan ve yine Türkiye genel alanının % 17.93'ünü örten diğer ormanlarımız ise, gösterdikleri niteli dağılımları göre «Bozuk Koru»dan «Bozuk Baltalığa» değin önemli bir bozulmuşluğun damgasını taşımaktadır. Özellikle eldeki ormanların yarıya yakını oluşturulan baltahkların ve bozuk baltahkların elle tutulur yanlar kalmamıştır. Genelde ülke topraklarının yukarıda belirttiğimiz gibi % 17.93'ünü kapsayan ve değişik oranlarda optimal kuruluşlarından uzaklaşmış ya da bunları tümüyle yitirmiş olan bu ormanlarımızın, en hızlı biçimde onarılmaya ve kısa sürede nitelikli ormanlar durumuna dönüştürülmeye büyük ölçüde gereksinimleri olduğu açıktır. Öte yandan ülkemizin yaşamakta olduğu ve giderek çığ gibi büyüyen sosyo ekonomik sorunların aşılıp, bu ivedi gereksinimlerin nasıl ve ne oranlarda karşılanabileceği sorusu da yetkililerce kolay kolay yanıtlanabilecek gibi görünmemektedir. Daha da kötüsü ormanlarımızın hepsi iyi nitelikte olsa bile, ülkenin en azından bugünkü temel geçim kaynağı olan tarımı güvence altına alabilmek bakımından, eldeki orman alanlarını olabildiğince genişletmek zorunluluğu vardır (PEHLİVANOĞLU 1979: 183 - 184). Bu önemli sorunların üstesinden gelemediğimiz sürece, eldeki orman alanlarının Türkiye'nin ancak % 8'i ya da en iyimser bir yaklaşımla bozuk koruları da sayarsak % 14'ü dolaylarında olduğunu benimsememiz gerektiğini söylemek, sanıyoruz ki abartma olmayacaktır.

Niteliklerini ve ülke düzeyindeki dağılım oranlarını vurgulamaya çalıştığımız ormanlarımızın ekonomik bir değer ifade eden odun serveti miktarları ne kadardır? Elimizde bulunan son verilere göre bu servet miktarı yapacak ve yakacak odun olarak toplam 984 506 496 m<sup>3</sup> dolaylarındadır. Bunun yıllık artımı 36 104 804 m<sup>3</sup> ve bu artıma dayalı olarak her yıl kesilmesi gereken odun serveti miktarı 22 723 804 m<sup>3</sup> kadardır (TCOB 1978: 97 - 98). Bu değerlerden anlaşılacağına göre ormanlarımızda yılda % 3.7'lik bir odun serveti artışı görülmekte ve yine yılda % 2.3'lük üretim yapma olanağımız bulunmaktadır. Ne var ki, gerçekleştirilebilen üretim bunun oldukça altındadır. Bugün ormanlarımızdan yılda ancak 6 387 141 m<sup>3</sup>'ü yapacak ve

9 038 257 m<sup>3</sup>'ü de yakacak olmak üzere toplam olarak 15 425 398 m<sup>3</sup> dolaylarında bir üretim gerçekleştirilebilmekte, yani üretilmesi gerekenin yalnızca % 67.88'i üretime dönüştürülebilmektedir (TCOB 1978: 49). Üretimde görülen bu düşüklüğün dayandığı önemli nedenler başta ormancılık ekonomi politikasındaki çarpıklıklar olmak üzere, ormanlarımızın üretim için gerekli olan altyapıdan ve özellikle yeterli yol ağlarından yoksunluğu, doğal koşulların elverişsizliği, uygulanan teknolojik düzeyin düşüklüğü, ormanların gösterdiği düzensiz ve parçalı dağılım vb. gibi birçok olguya dayanmaktadır. Ashnda üretime ilişkin bu ve benzeri konular ormancılığımızda çok daha karmaşık ve geniş boyutları olan neden-sonuç ilişkileri içinde biçimlenmekte ve başlı başına bir çok araştırmaya kaynaklık edebilecek denli kendine özgü nitelikler taşımaktadır.

Ormanlarımız temel ürünleri olan ağaç servetinin yanısıra, oldukça büyük bir çeşitlilik gösteren ikincil ürünler yönünden de belirli bir gizilgüce sahiptir. Bugün için ikincil ürünler eldesi büyük bir ekonomik değer taşımamakla birlikte, ülkenin gereksinim duyduğu kimi girdiler ve kimi dışatım maddeleri bu yolla sağlanmaktadır. Ormanlarımızdan üretilen reçine, palamut, sığla yağı, sumak vb. gibi ürünlerin bunların ilk akla gelen birkaçını oluşturur.

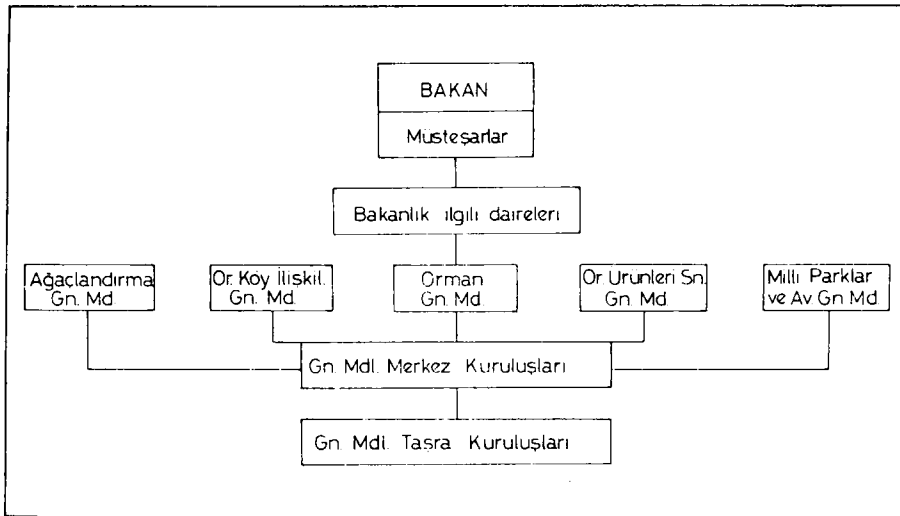
Çeşitli insan baskılarıyla optimal kuruluşlarını hızla yitirmelerine karşın, ormanlarımızın sahip olduğu bir başka önemli kaynak da, özellikle ülkemizin coğrafi konumu ve kültürel verilerinin zenginliği dolayısıyla önemi artmakta olan turizme dayalı rekreasyonel kullanım olanaklarıdır. Ancak bu olanaklar ormanlarımızın içinde bulunduğu ekolojik koşulların ve çeşitli yıkıcı kullanımların ağır baskıları nedeniyle çok duyarlı bir denge üzerinde durmaktadır. Marmara, Ege ve Akdeniz kıyıları boyunca uzanan kıyı ormanlarımız bu konuda gerçekten çok büyük bir gizilgüce sahiptir. Yalnız bunların önemli bir kesimi kuruluş bakımından bozuk nitelikte bulunmaktadır. Rekreasyonel amaçla kesinlikle, planlı ve ödünsüz örgünlüklere bağlı olarak kullanılmadıkları taktirde, anılan duyarlı dengenin bu ormanlar zararına değişerek, kısa sürede eldekilerin de silinip gitmesi işten değildir. Bu bakımdan ormanlarımız için tehlikeli ve fakat o oranda da yüksek ekonomik yararlar sağlayabilecek bir kaynak olan rekreasyonun, ormanlarımızda sokulmasında plansızlıktan özellikle kaçınılması zorunluluğunu, yeri gelmişken yinelemek yarar vardır. Son yıllarda hızını ve yıkımını artırmaya başlayan ve hemen tümüyle düzensiz ve büyük ölçüde plansız gelişen rekreasyonel orman kullanımı, bu kanımızı doğrulayacak örneklerle doludur. Oysa aynı ormanları en gerçekçi yaklaşımlarla ekolojik yapılarını bozmadan, en iyi biçimde planlamak ve üstelik doğal kuruluşlarını daha da geliştirerek rekreasyonel amaçla kullanmak ve büyük maddi yararlar sağlamak da elimizdedir. Ne varki, ormanlarımızın sunduğu bu değerli kaynağı da yeterince değerlendirememekte ve hoyratça tüketmekteyiz (PEHLİVANOĞLU 1979: 185 - 190).

#### ORMANCILIGIMIZIN YÖNETİMSEL VE ÖRGÜTSEL DÜZENİ

Ülkemizde ormancılığın örgütsel düzeyde ele alınması Osmanlı İmparatorluğu'nun son yıllarına raslar. İlk kez 1869 yılında ve o günlerin «Maliye Nezareti» içinde yönetsel örgüte kavuşan ormancılığımız, bu tarihten günümüze değin önemli aşamalar yapmış, olumlu ve olumsuz birçok çıkışlar ve ağır deneyimlerle yoğrularak, çok çetin engelleri aşmak zorunda kalmıştır (TCOB 1973: 6). Kuşkusuz bugün de aynı engellerin çok daha başka boyutlarda ve çok daha değişik nitelikte olanlarını aşmak durumundadır.

Osmanlılar'ın gerek saltanat ve gerekse meşrutiyet dönemlerinde başlıca «Ma- liye, Orman ve Meadin, Ticaret ve Ziraat, Orman ve Meadin ve Ziraat Nezaretleri» içinde sık sık yer değiştiren ormancılık örgütü, Cumhuriyetin ilk yıllarında da Os- manlılar'dan üstlendiği düzenini ve bakanlıklar arası yer değiştirme durumunu he- men hemen sürdürmüş ve ancak 1931'lerden sonra belirli bir dinginliğe erisebilmiş- tir. Cumhuriyetin başlangıç yıllarında ormancılık örgütünü ilk kez «İktisat Vekâleti» içinde bir genel müdürlük, yani «Orman Umum Müdürlüğü» olarak görmekteyiz. Bu bakanlıkta 1924 yılına değin varlığını sürdüren örgüt, aynı yıl «Ziraat Vekâleti»ne bağlanmış, bir süre bu bakanlıkta çalışmalarını sürdürdükten sonra 1928 yılında yi- ne «İktisat Vekâleti»ne geçmiş ve daha sonra da 1931 yılında yeniden «Ziraat Ve- kâleti»ne aktarılmıştır (ALİ KEMAL 1936: 53, TCOB 1973: 6).

Ormancılık örgütünün belirli bir dinginliğe eriştiğini yukarıda da belirttiğimiz 1931 yılından sonra, uzun yıllar Tarım Bakanlığı içinde önemli ve etkin bir genel müdürlük olarak örgütlenmesini yurt içinde yaygınlaştırdığını ve daha da geliştirdiğini görürüz. Bu gelişim çizgisi 1969 yılında gerçekleşen bakanlık düzeyinde ye- niden örgütlenmeye dek uzanmış ve aynı yıl «Orman Bakanlığı» biçiminde yeni ve daha örgün bir yapıya kavuşmuştur (TCOB 1973: 6). Ormancılığımızın bugün sahip olduğu bakanlık düzeyindeki yönetsel ve örgütsel düzeni, konuya ilişkin sağlıklı bir fikir verebilmek amacıyla Şekil: 1'de ayrıntıya girmeksizin genel özellikleriyle tanımlanmıştır.



Kaynak: TCOB 1978: 1

Şekil: 1 — Orman Bakanlığı yalın kuruluş şeması.

### ORMANCILIĞIMIZIN SOSYO EKONOMİK ÖZELLİKLERİ

Ormancılığımız bugün salt üretim açısından ülke ekonomisine büyük katkılar yapmaktan oldukça uzak görünmekle birlikte, aşında toplumsal yapımızın kırsal kesimdeki en belirgin görünümünü sergileyen çok geniş ve karmaşık bir sosyo ekono- mik yapılaşma içinde bulunmaktadır (ACUN 1976 : 122 - 127, GÜNDOĞDU 1978 :

11 - 17). Türkiye topraklarının 1/4'ünü kapsayan orman arazisi üzerinde, ormana çok yakın köyleri de sayacak olursak (ki ormanla çok sıkı bağları olduğundan zorunlu- dur), toplam nüfusun 1/3'ine yakın bölümü büyük olanaksızlıklar ve sosyo ekonomik açmazlar içinde yaşamakta ve ülkenin en yoksul kesimini oluşturmaktadır (TCOB 1973 : 483, TCOB 1978 : 266 - 268). Ormancılığımızı bu toplumsal olgudan soyutlaya- rak ele almak ve üretimden tüketime, yangından ağaçlandırmaya ve tarla açı- mından erozyonuna değin gösterdiği tüm sosyal ve ekonomik yapılaşmayı bunun dı- şında incelemek kuşkusuz olası değildir. Bu nedenle özellikle ormanlarımızın içine ya da yakın çevresine sığınmak zorunda kalınmış milyonlarca insandan oluşan orman köylüsünün durumuna eğilmek ve mevcut üretim ilişkileri içindeki somut koşulla- rını irdelemek gerekmektedir.

Daha önce de belirtmeye çalıştığımız gibi ormanlar, doğal koşullarının zorunlu işleyişi gereği, yapılarında çok az insan barındırabilecek nitelikte olan bitki toplumlardır. Bir başka anlatımla ormanlar, bilinçli ve amaçlı davranabilen tek canlı türü olan insan müdahale ve etkilerine karşı çok duyarlı bir ekolojik birlik ve işleyiş için- de bulunan oluşumlardır. Biyolojik açıdan varlıklarını sürdürebilmeleri ancak insan etkilerinin en aza indirilmesi koşuluyla sıkı sığına ilişkilidir. Oysa ülkemizin orman ve yakın çevresi alanları, insan müdahalelerinin yarattığı bozulmaları maksimuma çıkaran küçük fakat çok yaygın yerleşme birimlerinde, kırsal kesimin en yoğun nü- fusunu barındırmak zorunda kalmaktadır. Ormancılığımızın en önemli açmazların- dan biri budur. Türkiye genel nüfusunun % 23,3'ünü oluşturan ve 6831 sayılı Orman Yasası'nın 31. maddesine göre ormanlarımızdan yararlanması gereken yasal hak sahibi köylerin sayısı orman içinde 8997, orman kıyısında 6725 ve ormana 10 km. uzaklıkta da 6853 adet olmak üzere 22575 adettir (TCOB 1973 : 483). Böylesine çok yerleşim birimi ve yoğun bir nüfusu, özellikle % 69,39'u kötü koşullarda olan orman- larımızın kaldırabilmesindeki güçlük ortadadır.

Genellikle ormanlarımızın yokolmasında birincil etken olarak sukladığımız ve yol, su, elektrik, okul, sağlık ocağı vb. gibi toplumsal hizmetlerden en az payı verdiğimiz ya da hiç paylandırmadığımız ve bunlara ek olarak yasalarla da sınımsız ku- şattığımız bu insanların, yaşamı koşullarını incelediğimizde karşılaştığımız gerçek- ler çok daha katı ve acıdır. Ülkemizde ormanlı, kıyısı ve yakın çevresi faal nü- fusunun en az % 60 delaylarındaki kesimi gizli işsizdir (YURT et al. 1971: 74, TCOB 1973: 485). Devlet Planlama Teşkilatı tarafından yapılan ve 1971 yılında yayınlanan bir araştırmaya göre, ormanlı ve kıyısı köylerde yıllık geliri 2000 TL'nin altında olanların oranı % 32,75 ve yıllık geliri 2000 - 10000 TL arasında olanların oranı ise % 69,25'tir (YURT et al. 1971: 53). Öte yandan daha yeni fakat yerel ölçekteki bir araştırmaya göre de, Trakya Demirköy İlçesi orman köylerindeki faal nüfu- sun % 60,8'i gizli işsiz durumundadır ve ailelerin % 64'ünün yıllık gelirleri 15 000 TL'nin altında bulunmaktadır (DURUÖZ 1975: 67 - 68). Halen GERAY tarafından yapılmakta olan bir başka önemli araştırmada da, Akdeniz Bölgesi orman köylüle- rinin 1973 - 1975 yılları arasında ortalama olarak ormanlardan sağladıkları gelir, yani yalnızca orman işlerinde çalışarak sağladıkları gelir yılda birey başına 320 ile 2943 TL arasında değişmekte ve daha genel bir anlatımla ortalama 1632 TL dola- yında bulunmaktadır. Bu değerleri kaba çizgileriyle karşılaştıracak olursak, or- man köylüsünün gelirinde önemli bir artmanın olmadığını görürüz. Bugün için orman köylerindeki yıllık gelir oranlarını kesin olarak saptayan araştırmalardan ne yazık

3 Doç. Dr. Uçgun GERAY tarafından Akdeniz Bölgesi orman köyleri üzerine halen sürdürülmekte olan araştırmaya ilişkin bu değerler, kendisinden özel olarak alınmış ve izniyle kullanılmıştır.

ki yoksunuz. Ancak yukarıda belirttiğimiz araştırmaların bulgularını yaklaşık ölçütler olarak alırsak, bir fikir edinebilmek amacıyla çok kaba bir saptama yapmak olasıdır. Örneğin ortalama aile kalabalıklığı 6.6 kişi olan orman köylerimizde, bir köylü ailesinin yıllık gelirini bugünkü değerlerle 20 000 TL olarak varsaydığımızda, birey başına yılda 3030 TL dolaylarında bir gelir düştüğünü görürüz (DURUÖZ 1975: 67-68, DURUÖZ et al. 1976: 12).

Kabaca saptamaya çalıştığımız birey başına düşen bu gelire karşın, orman köylerinde doğal nüfus artışı % 0.28, dış averdigi göç oranı % 0.20 ve gerçek nüfus artışı ise % 0.08'dir (DURUÖZ et al. 1976: 12-13). Türkiye'nin yaklaşık binde otuzluk genel nüfus artışının aşağı yukarı üçte biri kadar olan bu nüfus artışıyla, birey başına düşen yaklaşık yıllık gelirler enflasyonist gelişmelerle oranlandığında, orman köylüsünün gelirlerinde görece artışlar olsa bile, gerçekte artış olmadığı, tersine hızlı bir azalma olduğu anlaşılır. Orman köylüsü neden bu denli az kazanmakta, üretimden neden bu kadar az pay alabilmektedir? Konuya biraz daha açıklık getirebilmek amacıyla «Vahidi Fiat» adı verilen ve ormancılığımızda sürdürülen bugünkü üretim biçiminin temelini oluşturan sisteme gözatmakta yarar vardır.

Bu sistem emeğin çevre koşullarına göre değerlendirilmesinden yola çıkarak, üretim açısından çalıştırdığı kitleyi, kendi gereksinmelerini karşılayabilen dışa kapalı ekonomik birimler biçiminde ele alır ve emeğin değerini buna uygun olarak bir çeşit götürü yöntemle ücretlendirir (AYHAN 1978: 3). Oysa orman köyleri kendine yeterli tarımsal üretimi olan ve kendi tüketim gereksinmelerini pazarın dışında tam anlamıyla karşılayabilen birimler değildir. Orman toprağı üzerinde ya da daha doğru bir deyişle orman ekosistemi içinde hiç bir zaman tam bir kapalı köy ekonomisinin gerektirdiği koşullarda tarımsal üretim gerçekleşemez. Çünkü orman ve yakın çevresi toprakları temelde ne tarıma, ne de yeterli hayvancılığa uygundur. Ektiği tohumu ya da en çok bire üç ürünü zor alan, keçisini bile zor besleyen orman köylüsünün yaşam ortamını tam bir kapalı köy ekonomisi sınırları içinde ele almak, kendi kendine yetecek denli artı değer yaratabilen kapalı köy ekonomileriyle aynı kefeye koymak, her şeyden önce böyle bir ekonomik yapının oluşabilmesini sağlayacak doğal koşullarla çelişir. Bu nedenle orman köylerinin yaşamı kaçınılmaz olarak üretimine katılmak zorunda buldukları orman ürünleri kanalıyla pazarla bütünleşmelerine, yani pazar ekonomisi koşulları içinde emeği pazarlamalarına bağlıdır. İşte sistemin köylü aleyhine işleyen en önemli noktası burada düğümlenmektedir. Çünkü kapalı ekonomik birimler içinde emeğin yarattığı değerdeki düşüklüğe karşın, pazar koşullarında aynı değer çok yüksek miktarlarda oluşması ve dolayısıyla arada büyük bir farkın ortaya çıkması sözkonusudur. Eğer emeğin değeri kapalı köy ekonomileriyle önemli farkları bulunan orman köylerinde, bu ekonomik anlayışa göre değil, pazar ekonomisi koşullarına göre belirlenecek olsa, bu fark doğrudan orman köylüsünün cebine girecektir. Bizim gibi anamalı ekonomik üretim ilişkilerini biçimlendirmeye çalışan ve fakat geçmişten devraldığı üretim ilişkilerinin de bu yapı içinde henüz varlığını sürdürdüğü gelişmemiş ülkelerdeki kapalı köy ekonomisi, pazar ekonomisi ikiliğinin doğal gelişkisinden azami yararı sağlamayı amaçlayan bu çağdışı sistem; orman köylümüşe anamalı ekonomilerin pazar temelinde dayalı piyasa koşullarına göre belirlediği emeğin değerini bile çok görmekte, ona yarattığı değerden en az payı vererek, sırtından katli bir sömürünün sürdürülmesini kolaylaştırmaktadır. Kuşkusuz bu koşullarda orman köylüsünün geliri artış göstermeyecek, yaşamında da değişim olmayacaktır. Durumu çok basite indirgenmiş bir örnekle daha somut olarak açıklamaya çalışalım.

Kayın tomruğunun m<sup>3</sup> başına üretimini geçen yılın fiyatlarına göre 332 TL karşılığında gerçekleştiren orman köylüsünün yarattığı değer, birinci el olan devlet tarafından 1320 TL'na mal edilerek, 1750 TL'na pazarlanmaktadır. İkinci el olan tüccar ya da benzeri aracı ise aynı malı konuya ilişkin vergi ve harçlar dahil 850 TL'lık bir giderle yarı işlenmiş duruma getirerek tüketiciye 4000 TL'na satmaktadır (AYHAN 1978: 3-7). Kayın kerestesinin tüketiciye geçtiği bu 4000 TL'ni üretilen malın m<sup>3</sup> başına değeri olarak alır ve üretimin ilk aşamasından tüketiciye geçene değin yapılan tüm giderleri çıkacak olursak, elde edilen net gelirden orman köylüsünün % 15.36'lık, devletin % 19.89'lük ve ikinci el olan tüccar ya da benzeri kesimin de % 64.17'lik bir pay aldığını görürüz. Köylünün yılda aile başına yaklaşık 10 m<sup>3</sup> ya da en iyimser bir sayıyla 15-20 m<sup>3</sup> dolaylarında bir odun üretimini üstlenbildiği gözönüne alırsa, üretimden aldığı payın ne denli düşük olduğu anlaşılır. Öte yandan bu uygulama içinde devlet de sunmak zorunda olduğu yükümlülüğüne ilişkin hizmetlere karşın, orman köylüsünden farklı bir kârlılık içinde değildir. Yaratılan değerden gerçek kazancı sağlayan yalnızca ikinci eldir. Yani bugünkü işleyişle, orman ürünleri üretimini üstlenmiş olan Orman Bakanlığı'nın en önemli birimi Orman Genel Müdürlüğü'nün büyük bir kısmı ile orman köylüsünün hemen tümü, orman ürünleri piyasasını elinde tutan çok küçük bir kesime çalışmak durumundadır. Hangi açıdan bakılırsa bakılsın ne orman köylümüşe, ne de devlete herhangi bir yarar sağlamayan Vahidi Fiat sistemi ve onunla özdeşleşen üretim ilişkileri var oldukça, ormancılığımızın içinde bulunduğu sosyo ekonomik sorunların temel düğümünü çözmek olası değildir. Ashnda değil tüm üretim ilişkilerinin değiştirilmesi, bugünkü Vahidi Fiat sisteminin değişmesi durumunda bile orman köylüsüne büyük yararlar sağlanabilir. Üstelik devlet de böyle bir uygulamadan, emeğin aldığı payın yükselmesi oranında, ormanlardaki yıkımın azalması ve emeğin daha verimli çalışması vb gibi doğrudan ve dolaylı birçok önemli yararlar sağlayabılır.

Çizelge: 2

ORMANCILIK SEKTÖRÜNÜN 1938 - 1962 YILLARI ARASINDA  
ULUSAL GELİR İÇİNDEKİ PAYI

Ormancılık Sek. Oranı %	1938	1948	1952	1954	1956	1958	1960	1962
Ulusal Gelirdeki	1.1	1.0	0.8	0.8	0.8	0.7	0.6	0.5
Tarımdaki	2.4	1.8	1.7	2.0	1.8	1.4	1.3	1.2

Kaynak : ACUN 1976: 123

Çeşitli yönleriyle açıklamaya çalıştığımız bu üretim ilişkileri içinde ormancılığımızın ulusal ekonomimize katkısı nedir? Eldeki sayılara ve yapılan hesaplamalara bakacak olursak bu katkının çok düşük düzeylerde kaldığını görürüz. Çizelge: 2 ve Çizelge 3'de birbirini tamamlayacak biçimde fakat değişik verilere dayanarak özetleyeceğimiz duruma göre de, ormancılığımızın yurt ekonomisine olan katkısı giderek düşmektedir. Örneğin Çizelge: 2'de görüleceği üzere 1938-1962 yılları arasında, ormancılık sektörünün ulusal gelir içindeki oranı % 1.1'den, % 0.5'e yani yarı yarıya düşmüştür. Yine aynı dönemde ormancılık sektörünün tarım sektörü içindeki oranı

da, yarı yarıya azalma göstererek % 2.4'ten, % 1.2'ye inmiştir. Aynı tarihler arasındaki ulusal gelir artışının yarısı kadar bir gelişme gösteren ormancılık sektörü, diğer sektörler içinde en az ilerleyen kesimdir (ACUN 1976: 120 - 123). Öte yandan Çizelge: 3'de özetlenen Kaba Ulusal Ürüne (GSMH) göre yapılmış ve 1963 - 1973 arasındaki on yıllık dönemi kapsayan saptamalar da hemen hemen aynı gelişim çizgisinin sürmekte olduğunu vurgulamaktadır. Ancak bu dönemde ormancılık sektörünün, tarım sektörü içindeki payında az da olsa bir artma görülmektedir. Ne var

Çizelge: 3  
ORMANCILIK SEKTÖRÜNÜN 1963 - 1973 YILLARI ARASINDA  
KABA ULUSAL ÜRÜN (GSMH) İÇİNDEKİ PAYI

Ormancılık Sek. Oranı %	1963	1964	1965	1966	1967	1968	1969	1970	1971	1972	1973
KU'üdeki	0.5	0.5	0.6	0.5	0.5	0.5	0.5	0.5	0.5	0.4	0.4
Tarımdaki	1.3	1.3	1.6	1.4	1.4	1.5	1.7	1.5	1.6	1.2	1.4

Kaynak : ACUN 1976: 126

ki, ormancılık sektöründeki bu üretim artışına oranla, tarım ve diğer sektörlerdeki daha hızlı gelişme karşısında, ormancılığın Kaba Ulusal Üründeki payı düşmektedir. Veriler daha dikkatlice izlenecek olursa ormancılık sektörünün KU'üdeki ortalama % 0.49'lük payının yanı sıra, tarım sektörü içindeki % 1.4'lük oranının da çok düşük olduğu görülür (ACUN 1976: 124 - 127). Yalnız burada bir noktaya özellikle değinmek gerekmektedir. Bugün orman köylüsünün bireysel gereksinimleri için «Zati İhtiyaç» adı altında ücretsiz ya da çok düşük simgesel fiatlarla yapacak ve yakacak odun olarak verilen ve oldukça büyük miktarlara ulaşan orman ürünleri ile, yine SEKA, TKİ vb. gibi devlet kuruluşlarına «Tahsisli Satışlar» yoluyla aktarılan orman ürünlerinin değeri, gerçekte ulusal gelir hesaplarına tam olarak yansımamaktadır. Bu nedenle ormancılığımızın ulusal gelire olan katkısının, yukarıda verilmeye çalışılan değerlerden biraz daha yüksek olduğunu benimsemek yerinde olacaktır (ACUN 1976: 120). Ancak hesaplara giremeyen ya da yeterince yansımayan bu kayıplara karşın, yine de ormancılığımızın ulusal ekonomimize önemli katkılar yapmadığı ortadadır. Oysa ormancılığımızın ulusal ekonomimize olan katkısının, en azından ivedi nitelik taşıyan orman köylerinin kalkındırılması konusu açısından ve dolayısıyla ormanlarımızın kurtarılması yönünden hızla artırılması zorunluluğu vardır.

Ormancılığımızın toplumsal ve ekonomik yapısına ilişkin buraya değin temel çizgileriyle belirlenmeye çalışılan önemli konularına ek olarak değinilmesi gereken bir başka nokta da, bu yapının yarattığı kaynak kullanma anlayışı ve kaynak kullanmada ulaştığımız boyutlardır. Anadolu'da yaygın olarak en az dört bin yıldır sürdürülen düzensiz ve yıkıcı yararlanmalar, tarım toprağı kazanma girişimleri ve buna bağlı gezici tarım olayı, uygunsuz otlatma, geniş yangınlar, yeterince koruyamama ve hepsinden önemlisi yitirilenin yerine yenisini koyamama gibi olgular bugün de tüm ağırlığıyla etkinliğini sürdürmektedir (PEHLİVANOĞLU 1979: 183). Özellikle yangınlar, tarla açmalar, hayvan otlatmalar ormancılığımızı bugün de; Hititler'den, Frigler'den ya da Romalılar zamanındaki yoğun orman kırılmaları

daha az etkilememektedir. Örneğin yılda ortalama olarak 14 111 ha. orman yanmakta, 5 925 ha. açma yapılmakta ve bunların dışında daha yığınla otlatma ve benzeri yollarla oluşan zararlar ortaya çıkmaktadır (TCOB 1978: 36 - 38). Kuşkusuz bu sayılar resmi kayıtlara geçebilenlerdir. Çeşitli yollarla yitirdiğimiz ormanların yerine ne yazık ki, aynı hızla yenilerini koyabildiğimizi söylemek de çok güçtür. Kent yakını ağaçlamalar ve kavak plantasyonları dahil yılda ortalama olarak ancak 38 881 ha. ağaçlandırma yapılabilmektedir. Yalnız 1977 yılında 33 505 ha. ormanın yandığı ve buna karşılık her tür ağaçlama çalışması dahil 58 204 ha. ağaçlandırmanın gerçekleştirilebildiği bir ülkede, ormanların yenilenme hızının ne oranlarda olduğunu ve birtakım sosyo ekonomik hastalıkların hangi boyutlara ulaşmış bulunduğunu anlamak güç olmasa gerektir (TCOB 1978: 39 ve 210). Bu olgulara karşın ormancılık ekonomisi politikamızda da bir değişme ve olumlu bir atılım görülmemekte, geçici önlemler ve köktenci çözümler getirmekten çok uzak olan etkisiz çabalarla mevcut işleyiş, ülke kalkınması adına ısrarla sürdürülmeye çalışılmaktadır.

### ORMANCILIK VE BÖLGE PLANLAMA

Bilindiği gibi bölge planlama çeşitli karmaşık etkenlere bağlı olarak ortaya çıkan sosyo ekonomik farklılaşmaları, ülke düzeyinde coğrafi boyutları da gözönüne alarak, bölgesel nitelikte çalışmalar yapmak yoluyla dengelemeyi amaçlayan bir planlama türü, bir çeşit kalkınma yaklaşımıdır (YAVUZ et al. 1978: 95 - 96, TANNERİ 1978: 3 - 5). Çeşitli ekonomik sistemlerin kendi işlevlerine göre, ülkeleri için değişik biçimlerde ele aldığı ve çok farklı uygulama örnekleri içinde gerçeklik kazandırdığı bölge planlama, aslında temel doğrultusu bakımından hemen hiç bir ayrılık göstermemekte ve ana amacı olan bölgelerarası dengesizlikleri kaldırmaya yönelik bir kalkınma yöntemi olarak geniş ölçüde kullanılmaktadır (YAVUZ et al. 1978: 111 - 112).

Bölge planlamanın oldukça soyut olan ulusal politikalarla, daha somut nitelikteki yerel eylemler arasında kurduğu işlevsel bağın, ormancılık açısından taşıdığı önem büyüktür. Özellikle ormancılığın soyut sektörel kararlara karşı taşıdığı yapısal duyarlılık ve bu kararların bölge ölçeğine inilmeksizin getirebileceği olumsuz gelişmelerin, bölge planlama yoluyla büyük ölçüde önlenibilme olasılığının geçerliliği, konunun ormancılık yönünden taşıdığı önemi açık bir biçimde vurgulayan en belirgin noktasıdır. Bölge planlamanın ormancılık yönünden taşıdığı bu önemli noktaya genel ölçülerle değil, gelişmemiş ülkeler açısından bakılacak olursa, bu ülkelerin içine iyiden iyiye gömüldükleri ormancılığa ilişkin sorunların çözümünde ne denli yatsınmaz bir araç olduğunu kolayca anlayabiliriz.

Türkiye ormancılığı, bölge planlamayı özellikle bu yönleriyle ele almak ve merkezi planlamanın ya da başka deyişle ülke planlamanın dayanmak zorunda olduğu ve gerçekte getirilecek çözümlerle çatışan politik ağırlıklı kararların olumsuz etkilerini azaltma ya da olabildiğince kırmada, bu planlama türünün sunduğu geniş kapsamlı olanaklardan azami yarar sağlamak durumundadır. Ormancılığımızın bugünkü üretim ilişkileri örgünlüğü içinde bile, bölge planlamadan güçlü bir araç olarak yararlanma olanakları vardır. Başka deyişle bölge planlamanın kendine özgü yaklaşımıyla oluşturabileceği bölgesel kalkınma araçlarının, ormancılığa yöneltilmesinin getirebileceği önemli çözümler bulunmaktadır. Bu amaçla bölge planlamanın, sektörel yaklaşımı doğrultusunda biçimlendirdiği gözetimlere göre, ormancılığın mevcut sektörel ilişkilerinin irdelenmesi ve özellikle gelişmemiş ülkelerde bu

sektörü hangi ölçüler içinde ele alarak yönlendirmesi ve değerlendirmesi gerektiği araştırılmalı ve bu yolla Türkiye için en uygun çözümlerin neler olabileceği saptanmaya çalışılmalıdır. Yine gelişmemiş ülkelerde ormancılığı çevreleyen sorunların yapısal karmaşıklığına göre bölge ölçeğinde aldığı boyutların, bölge planlamanın üreteceği temel kararları hangi oranlarda etkileyebileceğinin incelenmesi de, ülkemiz için doğru karşılaştırmalar yaparak uygun çıkış yollarının bulunması bakımından, üzerinde durulması gereken bir başka önemli konudur.

Ormancılığın ülke ekonomisi ve bölgelerarası dengesizlikler açısından sektörel durumuna eğilirken, öncelikle bir sektör olarak varlığını belirleyen niteliklere ve taşıdığı somut koşullara bakmak gerekir. Bölgeler arasındaki sosyal, ekonomik, doğal farklılıklara uygun olarak ormancılığın taşıdığı nitelikler ve sunduğu koşullar; kimi zaman çok küçük boyutlarda, kimi zaman büyük ve ezici ağırlık taşıyabilecek ölçülerde varlığını duyurabilir. Öyle ki, kimi durumlarda ormancılık bölge için birincil bir sektörel oluşum ve bir sosyo ekonomik etkinlik olarak, bölge planlamanın ana ereklerini belirleyici en önemli değişkenlerden birisi biçiminde ortaya çıkarılır. Kuşkusuz bölgelerarası dengesizlikleri ülke ekonomisinin genel işleyişini gözetererek, sektörel yaklaşımlarla coğrafi bir bölge üzerinde çözümlenmek amacıyla güden bölge planlamanın yöntemsel kurgusuna göre, ormancılığın bu denli ağır basabileceği durumlar ancak ülkenin kendine özgü koşulları içinde varlık alanı bulabilir. Özellikle bölge planlama, amaçladığı yerel kalkınmayı sağlayabilmek için gereksinim duyduğu ana kararlarını üretirken, her şeyden önce bölgenin sunduğu doğal, kültürel, toplumsal ve ekonomik koşullara dayanmak ve bunları en iyi biçimlerde değerlendirecek, en kısa sürelerde gerçekleştirecek sektörel oluşumlara ulaşmak zorunluluğunda olduğundan; üretimle doğrudan ilişkili olduğu kadar, dolaylı olarak kendi dışındaki üretimi yönlendirici bir çok etkinlikleri de kapsayan ormancılığa her zaman aynı ağırlığı ve önceliği vermesi beklenemez. Ancak ormancılığın toplum yararına ve çokyönlü olarak kullanılmasının sağlayacağı olanaklar da, hele bizim gibi çok ağır sorunların çemberinde sıkışmış gelişmemiş ülkelerde, bölge planlamanın gözardı edebileceği ya da diğer sektörel seçimleri uğruna bir yana itebileceği kadar yalın ve önemsiz bir konu değildir. Çünkü ormancılığın denetimi altında varlığını sürdüren ormanların ya da başka deyişle birincil yenilebilir doğal kaynakların sunduğu çokyönlü veriler, bölge ölçeğinde diğer sektörlerin de niteliğini ve sürekliliğini bir noktaya dek belirleyen, üstelik onların gelişme çizgilerinde etkin olabilecek etkenlerin işleyişini ayarlayabilen özellikler taşımaktadır. Daha başka bir anlatımla ormancılık sektörel bir üretim etkinliği olduğu kadar, doğal ve dolayısıyla ekonomik koşulları da uyarabilen bir güç olarak ortaya çıktığından, sektörler arası ilişkilerin doğal etkenler yönünden sağlıklı işleyişini de düzenleme işlevini yüklenmiş bir yapılaşma içinde bulunmaktadır.

Ormancılığın sektörler arası ilişkiler açısından üstlendiği bu dengeleyici rolü gözönüne alındığında, üzerinde durulması gereken zorunlu nokta; bölge planlamanın, bölgesel ve gerektiğinde ülkesel düzeyde elde ettiği çeşitli nesnel verilere dayanarak ürettiği kararlardan kaynaklanan bölgesel kalkınma amaçları ile, ormancılığın içerdiği toplum yararına ve çokyönlü kullanım amaçlarını, en dengeli biçimde kaynaştırması ve bunları bölge kalkınmasında güçlü bir araç olarak değerlendirmesidir. Örneğin orman alanı ve ekonomik anlamda ağaç serveti miktarı az fakat ormanların diyelim ki su ekonomisi ile erozyon tehlikesi bakımından geliştirilmesinin önem ve hatta zorunluluk taşıdığı bir bölgede, ormancılığın sektörel ağırlığı bulunmadığı gerekçesiyle devreye sokulmaması gibi kararların üretilmesi durumunda; alınan diğer olumlu kararlara karşın, aynı bölgenin bir süre sonra susuzluk ya da tarım

alanlarının kuraklık ve erozyon tehlikesiyle karşı karşıya kalarak, verilen diğer olumlu sektörel kararların da büyük ölçüde başarısızlığa sürüklenmesi gibi sonuçlara ulaşılması, her zaman için geçerliliğini koruyacaktır. Öte yandan aynı biçimde orman ürünleri eldesi yönünden doğrudan sektörel bir anlamı bulunmayan ormanlarla kaplı bir başka bölgede, bu ormanlar turizm, rekreasyon ya da ikincil ürünler bakımından büyük bir gizilgüce sahip olabilir. Bu durumda bölge planlama, yukarıdaki örnekte belirtildiği gibi, yine dar sektörel kararlar içinde ormancılığı gözardı ettiği taktirde, o bölgenin kalkınmasında kullanabileceği çok önemli bir kaynağı yitirme ve dolayısıyla amacına ulaşamama tehlikesiyle karşılaşacaktır. Bu örneklerin tersi de düşünülebilir. Önemli olan bölge planlamanın üzerinde çalıştığı bölgenin sahip olduğu orman ve ormancılık olanaklarını ve sosyo ekonomik içeriklerini en doğru biçimde değerlendirmesi, özellikle çokyönlü kullanım doğrultusunda işlevsel etkinliğini çok iyi saptayarak hem bölgenin, hem de ormancılığın hızla kalkınmasını sağlayabilmesidir. Başka bir deyişle bölge planlamanın, ormancılığın somut koşullarını, temel felsefesini ve bağlı olduğu yaşamsal ilkelerini en gerçekçi biçimlerde bölge ölçeğinde ele alabilmesi ve kendi planlama anlayışı ve yöntemlerine göre yapacağı nesnel değerlendirmelerle, ormancılığın o bölge için sunduğu verileri işlevsel olarak bölge kalkınmasına yönltebilmesidir.

Konunun başında da değindiğimiz gibi, ormancılığın güncel sorunlarının köktenci biçimde aşılmasında önemli bir araç durumunda bulunan bölge planlama yaklaşımından, ülkemizde yoğun olarak yararlanma olanaklarının kullanılmasını ciddi olarak düşünmek zorunluğundayız. Özellikle ormancılığımızın giderek daha ağır açmazların içine sürüklendiği ve geleceğinin hiç de umut verici olmadığı bugünkü koşullarda, bu planlama türünün getirebileceklerini daha bir özenle düşünmemizde yarar vardır. Ancak gelişmemiş ülkelerin ortak yanını oluşturan plansızlık, daha iyimser bir deyişle yapılan planların yetersizliği ya da yeterli olsa bile ekonomik ve özellikle politik etkenler yüzünden uygulanma olasılığının baştan yitirilmesi gibi olguları da görmezlikten gelmek olanaksızdır. Aslında tüm planlama dallarında olduğu gibi, bölge planlamanın da gösterdiği gelişim çizgisi bu durumun açık bir örneğini oluşturur niteliktedir (TANERİ 1973: 8 - 19). Ne var ki, bu olumsuz koşullara karşın yapılması gerekeni yapmamak, ülkenin kalkınması için doğru olduğuna inanılan yöntemlere ve bu anlamda önemli bir araç olan bölge planlamaya başvurmamak, hiç de haklı görülebilecek bir davranış olmasa gerektir. Birbirinden kesin çizgilerle ayrılan ve o denli büyük kalkınmışlık farkları taşıyan bölgelerin bulunduğu ülkemizde, özellikle çok geri durumda olan ormanlık yörelerin kalkınmasında, bölge planlamadan yararlanmak bir bakıma kaçınılmaz olmaktadır. Ormanlarla bütünleşmiş milyonlarca insanın da insanca yaşamak, çağdaş nimetlerden yararlanmak en doğal haklarıdır. Bu yolda elimizdeki tüm olanakları kullanmak için gereken savaşımı vermek, yalnızca ormancılardan değil; beyni, yüreği ve emeğiyle bu toprakların insanı sorumluluğunu duyan tüm ülke aydınlarının temel görevlerinden biridir.

#### KAYNAKLAR

ACUN, E. 1976. Türkiye'de Ormancılık Sektörünün Millî Gelir İçindeki Yeri, İ.Ü. Orman Fakültesi Dergisi - Seri B, 26(1): 116 - 130

ALİ KEMAL. 1936. Türkiye'de Ormancılığın Temelleri, Şartları ve Kuruluşu. Ankara: Yüksek Ziraat Enstitüsü Yayını No. 8

AYHAN, A. 1978. *Mustafakemalpaşa Örneği ve Ormancılıkta Talan, Orman Mühendisliği*, 15(5): 1 - 9

DURUÖZ, E. 1975. *Demirköy Orman İşletmesinin Orman Köylerinin Ekonomik Yapılarına Olan Katkısı Üzerine Araştırmalar*. Ankara: Ormancılık Araştırma Enstitüsü Yayınları TSB No. 61

DURUÖZ, E.; ANIL, Y. ve ÇOBAN, C. 1976. *Orman Köylüsünün Ormancılık Kesiminde ve Orman Bölge Başmüdürlüklerindeki Kentlerde İşlendirilmesi Olanakları*. Ankara: Ormancılık Araştırma Enstitüsü Yayınları TSB No. 79

ERASLAN, İ. 1974. *Türkiye'deki Orman Topraklarından Çokamaçlı (Çokyönlü) Faydalanmanın Planlanması Esasları*, İ.Ü. Orman Fakültesi Dergisi - Seri B, 24(1) 30 - 49

GÜNDOĞDU, B. 1978. *Orman Köylerinin Ekonomik Yapısı ve Emeğin Sömürüsü*, Orman Mühendisliği, 15(5): 10 - 17

PEHLİVANOĞLU, M.T. 1979. *Yarattığımız Çevre, Doğaya Kaçış ve Rekreasyonel Planlama : Bir Yaklaşım Örneği ve Öneriler, Çevre Sorunları ve Vejetasyon İlişkileri Simpozyumu (İstanbul, 27 - 29 Kasım 1978)*. İstanbul: TÜBİTAK Yayınları No. 423, TOAG Seri No: 89, 179 - 194.

TANERİ, E. 1978. *Bölge Planlama*. İstanbul: Devlet Mühendislik ve Mimarlık Akademisi Yayınları No. 148

TCOB. 1973. *Cumhuriyetimizin 50. Yılında Ormancılığımız*. Ankara: TC Orman Bakanlığı Or. Gn. Md. Yayını Sıra No. 187, Seri No. 145

TCOB. 1978. *Orman Bakanlığı 1978 Çalışmaları*. Ankara: TC Orman Bakanlığı Or. Gn. Md. Yayını Sıra No. 37, Seri No. 6

YAVUZ, F.; KELEŞ, R. ve GERAY, C. 1978. *Şehircilik: Sorunlar - Uygulama ve Politika*. Ankara: A.Ü. Siyasal Bilgiler Fakültesi Yayını No. 145.

YURT, İ.; ERGİL, G. ve SEVİL, H.T. 1971. *Türk Köyünde Modernleşme Eğilimleri Araştırması - Rapor III: Orman Köylerinin Sosyo Ekonomik Durumu*. Ankara: Başbakanlık Devlet Planlama Teşkilatı Yayını DPT: 1071 - SPD: 223