

SDÜ Öğrencilerinin demografik, ekonomik ve psikososyal özelliklerinin incelenmesi

Sıtkı ORAK¹, Betül YAVUZ², Esin KEŞÇİ², Hatice AŞIK²

¹ Yrd. Doç. Dr. SDÜ. Isparta Sağlık Yüksekokulu Hemşirelik Bölümü, ISPARTA

² Öğrenci, SDÜ. Isparta Sağlık Yüksekokulu Hemşirelik Bölümü, ISPARTA

Özet

Üniversite öğrencisi adolesan çağın 18-24 yaşları olan geç dönemde bulunur. Somatik ve psikolojik etkileşim içinde olan üniversite öğrencilerinin tutum ve davranışlarının incelenmesi amaçlanmıştır. Mayıs 1998'de Süleyman Demirel Üniversitesi'nin Isparta kentindeki fakülte ve yüksek okullarında okuyan 11338 öğrenciden 712 (%6.3) sine olasılıksız örnekleme yöntemi ile anket uygulanmıştır. Ankete katılan öğrencilerin 378 (%53.1) i erkek, 334 (%46.9) ü kız idi. Öğrencilerin 667 (%93.7) si 1. - 4. sınıflarda okuyan ve 584 (% 82,0) ü 1975-1979 doğumlular oluşturmaktadır. Ankete giren 17 - 26 (+) yaş erkek ve kız öğrencilerin ortalama ağırlığı 70.74 kg, 54.9 kg ve ortalama boy uzunlukları 177.4 cm, 162.9 cm bulundu. Erkekler ile kızların ağırlık ve boy uzunlukları arasında istatistiksel yönden önemli bir fark vardı (t1: 15.7 t2:4.7, p<0.05). Öğrencilerin 454 (% 63.8) i lise, 172 (% 24.2) si meslek lisesi ve 86 (%12.1) si diğer liselerden mezun idi. Öğrencilerin geldikleri illerin ekonomik gelişmişliğine göre oranları 294 (% 41.3) ü Isparta ve dengi illerden, 49 (% 6.9) u daha düşük, 363 (% 51.0) ü daha gelişmiş illerden idi. Öğrenciler aylık gelirlerini 493 (% 69.2) ü ailesinden, 9 (% 1.3) u sadece kredil/burstan yararlanırken, 50 (% 7) si çalışarak, 133 (% 18.7) ü aile + kredil/burstan sağlıyor. Gelirini yeterli bulan 446 (% 62.5) ve yeterli bulmayan 266 (% 37.2) idi. Öğrencileri psikososyal yönden etkileyen faktörler; sosyal çevre 286 (% 27.3), aileden ayrılık 163 (% 15.4), parasal 163 (% 15.4), eğitime bağlı 143 (% 13.5), yöresel 136 (% 12.8), konaklama 81 (% 7.6) ve diğer 84 (% 7.9) idi. Bu koşullarda öğrencilerin başarı durumları; 62(%8.7) si çok iyi, 278(%39.0) i iyi, 280(%39.3) i orta, 64(%9.0) ü zayıf ve 26(%3.7) si fena olduğu görüldü.

Anahtar Kelimeler: Üniversite öğrencisi, demografik, ekonomik, psikososyal ve başarı

Investigation of demographic, economic and psychococial characteristic of the students of Süleyman Demirel University

Abstract

University students are at the ages of 18-24 which is the end of the adolescence period. It is aimed to investigate the behaviours and the actions of the students who are somatically and psychologically interacting each other. A questionnaire with the technique of illustrating without probability was carried out on 712 (%6.3) of the 11338 students who are studying in the faculties and institute of Süleyman Demirel University in Isparta. 378 (%53.1) of the students were male and 334 (%46.9) of them were female. 667 (%93.7) of the students were attending to 1-4 classes and 584 (%82) of them were born in between the years 1975-1979. It was found that the average weights of the male and female students, who were at the ages of 17-26(+), were 70.74 kg and 54.9 kg and the average heights of them were 177.4 cm and 162.9 cm. There was an important statistical difference between the average weights and heights of the male and female students (t1: 15.7 t2:4.7, p<0.05). 454 (%63.8) of the students graduated from high school, 172 (%24.2) of them graduated from high schools for profession and 86 (%12.1) of them graduated from other high schools. According to the proportions of the economical developments of the cities 294 (%41.3) of the students were from Isparta and its equals,

49 (%6.9) of them were from less developed cities and 363 (%51) of them were from more developed cities. 493 (%69.2) of the students were providing their monthly incomes from their families, 50 (%7) of them by working, 133 (%18.7) of them from their families and scholarship whereas 9 (%1.3) of them were providing only from scholarship. 446 (%62.5) of the students thought that their incomes were adequate and 266 (%37.2) of them thought that they were inadequate. The factors affecting the students psychosocially were these; social environment 286 (%27.3), being away from home 163 (%15.4), monetary 163 (%15.4), educational 143 (%13.5), local 136 (%12.8), accommodation 81 (% 7.6) and others 84 (%7.9). Under these condition success of the 62 (%8.7) of the students was very good, 278 (%39) of them was good, 280 (% 39.3) of them was normal, 64 (%9) of them was bad and 26 (%3.7) of them was very bad.

Keywords: University students, demographic, economic, psychosocial and success

Giriş

Üniversite öğrencisi genel olarak 18-24 yaşlarında bulunmaktadır. Bu yaş grubu adolesan çağın geç dönemlerini kapsar. Batı dillerinde gençlik ve büyüme anlamına gelen "adolescence" Türkçe'de "ergenlik, delikanlılık, gençlik çağı" olarak adlandırılır (1). Birleşmiş milletler, Unesco ve Avrupa Birliği Ülkeleri 15-24 yaş grubunu adolesan çağında gösterirken ülkemiz V. Beş Yıllık Kalkınma Planı Gençlik ve Spor Özel İhtisas Komisyonu 12-24 yaşlarındaki gençleri bu dönemde göstermiştir(2). Adolesan dönemi kızlarda erkekler göre iki yıl önce başlar yine iki yıl önce biter (3). İnsanda büyümenin durması 20-25 yaşlarıdır.(4). Birleşmiş Milletler örgütüne göre adolesan; 15-24 yaşları arasında öğrenim gören, hayatını kazanmak için çalışmayan ve ayrı bir konutta yaşamayan kişi demektir. Buradan anlaşıldığı gibi adolesan/ergenlik çağı okul dönemiyle örtüşen gençlik yılları demektir (5). Gençlik dönemi, kız ve erkeklerde belirgin değişimlerin görüldüğü bir dönemdir. Bu değişimler aşağıdaki gibi özetlenebilir:

1- Organların gelişip değişmesine bağlı olarak vücudun gelişimi ve uzaması,

2- Gonadların gelişmesi,

3- Sekonder cinsel organların gelişimi ve niteliksel değişim göstermesi,

4- Vücut düzeyinin ve psikolojik işlevlerinin değişimi,

5- Vücudun enerji üretiminin ve gücünün artışı.(6)

Ergenlik/gençlik çocukluktan erişkinliğe geçişte bir ara dönemdir. Bu

dönemde organizmada hızla kompleks biyolojik olgunlaşma ve psiko-sosyal değişiklikler genellikle 12-20 yılları arasında olmaktadır. Biyolojik gelişim; hızlı büyüme, endokrin sistemde değişiklikler, cinsel uyarı, organizma görünümünde değişiklikler, solunum, dolaşım ve kas sisteminin gelişmesidir. Psiko-sosyal gelişim; önce hızlı büyüme ve cinsel olayına yoğunlaştığı, bir değişimin getirdiği stresler ile karmaşık duyguların olduğu orta adolesan dönemde (15-19) cinsel olgunlaşmanın tamamlandığı ve gencin gerçek ruhsal gelişiminin sürdüğü konumdur. Kendi vücut imajını ve kimliğini kazanan gençte zihinsel gelişim başlar. Cinsel bakımdan karşı cinsle ilgilenme bu dönemde hızlıdır. Fırtınalı, kuralsızlık ilk gençlik ve gençlik döneminden sonra daha ileri adolesan dönemde, fiziksel olgunlaşma tamamlanmış ve kimlik yapısının sonuca ulaşmış ve kimlik niteliklerini kazandığı dönemdir. 20-24 yaşları ise, gencin sosyal kimliğini geliştirdiği son aşamadır (1,5,6).

Türkiye'de toplam nüfusun yaklaşık %27 sine denk gelen 15 milyon dolayında bir gençlik kitlesi bulunmaktadır. Üniversite, öğrencilerin bilgi ve becerilerini artıracak, özgür düşünme imkanı verecek birer eğitim kurumlarıdır. Bunun yanısıra üniversiteye yeni gelen öğrencinin ilk sorunu barınma ihtiyacının sağlanmasıdır. Diğer önemli bir sorunu da kredi ve harçların sağlanmasıdır (7).

Materyal ve Metod

Bu çalışma, SDÜ'nün Isparta kentinde bulunan fakülte ve yüksekokul 1997-98 öğretim yılı bahar dönemi öğrencilerini kapsayan Mayıs 1998 de yapıldı. Çalışma kapsamına Isparta'da bulunan Tıp, Diş, Mühendislik, Fen-Edebiyat, İktisadi ve İdari Bilimler, İlahiyat, Teknik Eğitim fakülteleri ile Isparta Sağlık Yüksekokulu ve Isparta Meslek Yüksekokulu alınarak olasılıksız örnekleme yöntemi ile 712 deneğe anket uygulandı. Anket soruları matbu hazırlanmış olup öğrencilerin okullarında, merkez kampüsteki kantin ve kafeteryada kendilerine dağıtıldı. Ön açıklamaları yapılarak yanıtlamaları istendi. Tüm anket bilgileri bilgisayara yüklenerek tablo ve grafikleri yapıldı. Öğrencilerin geldikleri illerin sosyo-ekonomik gelişmişliklerine göre gruplandırılması, Devlet Planlama Teşkilatı'nın 1996 araştırmasından yararlanılarak yapıldı. Isparta'nın da içinde bulunduğu iller "eşit", ondan geri olan iller "düşük" ve daha gelişkin olan iller "yüksek" olarak derecelendirildi (8). Bulgular istatistiksel test yöntemleri ile karşılaştırılarak kaynaklar ışığında değerlendirildi (9).

Bulgular

SDÜ'nün Isparta'daki fakülte ve yüksekokul öğrencilerinden 712'sine uygulanan anket sonuçlarına göre 378 (%53.1) i erkek, 334 (%46.9) u kız idi (tablo 1).

Tartışma ve Sonuç

Üniversite öğrencileri ile ilgili sosyodemografik ve psikososyal çalışmalar araştırıldığı kadarı ile kısıtlıdır. DİE'ne göre Türkiye'de üniversite öğrencisinin 1/3 ünü kızlar oluşturduğunu (10) ve SDÜ Öğrenci İşleri Daire Başkanlığı verilerine (11) göre inceleme kapsamına alınan eğitim kurumlarındaki toplam 11338 öğrenciden 6872(%61.63) si erkek, 4233(%38.11) sı kız öğrenci olup, kız öğrenciler SDÜ. evreninde .62 sini meydana getirirken çalışmamızda bulunan kız öğrencilerin .2 oranında olarak

yüksek öğretime katılımları Türkiye geneline göre artış trendinde olduğudur. Öğrencilerin 667(%93.7) sinin 1.- 4. sınıflardan oluşu üniversitede daha çok önlisans ve lisans düzeyinde eğitim veren kurumların varlığından olsa gerektir. Bu çalışmada 17-26(+) yaş erkeklerin ortalama ağırlığı 70.7 kg, aynı yaş kızların ortalama ağırlığı 54.9 kg ve erkeklerin ortalama boy uzunluğu 177.4 cm, kızların ortalama boy uzunluğu 162.9 cm olarak bulunmuş, Dünya sağlık örgütünün 18 yaş erkeklerin ve kızların ortalama ağırlığı 68.9 kg, 56.6 kg olurken, ortalama boyları 176.8 cm, 163.7 cm gibi değerlerine yakınlığı dikkati çekmektedir (12). Üniversite öğrencilerinin %72.6 sinin 1976 ile 1979 arası doğumlu (19-23 yaş) oluşu genellikle eğitim düzeyi ile yaşın doğal gidişine uymaktadır. Çalışmamızda bulunan öğrencilerin mezun oldukları liselere göre dağılımları ile Başer'in (13) Sağlık Hizmetleri Meslek Yüksekokulu'na ait bildirdiği %63.3 lise, %12.2 Meslek lisesi ve %24.5 Sağlık Meslek Lisesi çıkışlı sonuçlarından ülkemizde üniversiteye girişte düz lise eğitiminin ağırlıkta olduğu anlaşılmaktadır.

Sertbaş (14) Gaziantep Üniversitesi Sağlık Yüksekokulu öğrencilerinin anne ve babalarından okur-yazar olmayanların oranı %34.92, %6.34 iken ilkokul mezunu annelerde %39.68, babalarda %39.68 olarak en yüksek olup ortaokul, lise, ve yüksekokul mezunu olarak annelerde %4.76, %6.34, %1.58, babalarda %17.46, %17.46, %11.11 oranlar bildirirken, Bayık (15) lise son sınıf öğrencilerinin anneleri %6.0 ve babaları %40.0 lise + üniversite mezunu olduğunu göstermiştir. Türkiye'de okur yazar ortalaması %80.5 ve üniversite mezunu ortalaması %4.7 olup, çalışmamızda SDÜ öğrencilerinin anne ve babalarının eğitim düzeylerinin bunlardan daha yüksek olduğu görülmüştür (8).

Öğrencilerin %41.3'ü sosyo-ekonomik gelişmişlik yönünden Isparta ile aynı illerden, %6.9'u geri ve %51.0'i gelişmiş yörelerden idi. Bu oranlar öncelikle Isparta ve benzer sosyo-ekonomik seviyedeki yöre insanı için Süleyman

Demirel Üniversitesi'nin iyi bir örnek, gelişmiş illerden gelen öğrenciler için ise kabul edilebilir olduğu izlenimini vermektedir.

Parasal kaynakları bakımından öğrencilerin %69.2'si ailesinden yararlanırken, %18.7'si aile+ kredi veya burs, %1.3'ü sadece kredi/burs, %7'si çalışarak ve %1.3'ü aile + çalışarak sağlıyor. Gelir miktarları 40 milyon TL'nin altında olanların toplamı %72.9'ı bulmaktadır ki, o dönemin asgari geçim standardı 35.437 milyon TL kabul edilmişliğine göre öğrencilerin parasal olarak daha çok desteklenmesi gerektiği ortaya çıkmaktadır (16). Buna rağmen gelirini yeterli kabul eden öğrenci %62.5 ve etmeyen öğrenci %37.2 oranlarında bulunuşu ülke insanımızın koşullara katlanmasının tipik bir örneğidir.

Öğrencilerin üniversite yaşantısında kendisine psikososyal bakımdan olumsuz etki eden faktörlerin başında %27.3 ile "sosyal çevreyi" göstermesi, Isparta'dan farklı bir gelişim gösteren illerden gelen toplam öğrencinin %72.1 gibi yüksek oranda bulunmasından dolayı olabilir. Ayrıca %15.4 kadar Isparta'da kalma yıllarına bağlı olarak değişebilen bir duygusallıkla "aileden ayrılığı" göstermesi doğaldır. Yine %15.4 oranında öğrenci "parasal" nedeni olumsuz faktör olarak kabul etmesi, yukarıda söylenildiği gibi gelir miktarlarının önemli miktarlarda düşük oluşundandır. Bunların içinde eğitime bağlı %13.5 oranı diğer faktörlerden daha düşük ise de öğrenci açısından farklı yorumlanabilir. Yöresel diyen %12.8, konaklama %7.6 ve diğer nedenleri olan %7.9 oranındaki öğrencilerin psikolojisini de yadsınamak gerekir.

Süleyman Demirel Üniversitesi öğrencilerinin kendi bildirdikleri değerlere göre elde edilen toplam %87'lik başarı oranı bir çok olumsuz faktörlere rağmen iyimser kabul edilirken, %13 oranındaki başarısızlık üzerinde durulması ve çok daha aşağılara çekilmesi gereken önemli bir uyarı sayılabilir.

Sonuç olarak;

1. SDÜ öğrencilerinde kızların erkeklere oranı .2 olarak bulunuşu Türkiye geneline göre 1/3 olan farkın azalmakta

olduğu,

2. Öğrencilerin %93.7'sinin 1.- 4. sınıflarda bulunuşu önlisans ve lisans eğitiminin ağırlıkta olduğu,

3. Kız ve erkek öğrencilerin boy ve ağırlık ortalamalarının Dünya Sağlık Örgütü (WHO) değerlerine yaklaştığı,

4. SDÜ öğrencilerinin anne baba eğitimlerinin kaynaklardakine göre daha yüksek düzeyde olduğu,

5. Sosyo-ekonomik yönden ve yöresel olarak Isparta ve Süleyman Demirel Üniversitesi'nin tercih edilen bir yer olduğu,

6. Öğrencilerin %73 gibi önemli bir kısmında gelir miktarının düşük olması nedeniyle parasal olarak desteklenmeleri gerektiği,

7. Süleyman Demirel Üniversitesinde öğrencilerin toplam %87'lik bir oranda başarılı oldukları ve bu oranın üniversitenin gelişmesine paralel olarak daha da artırılacağı anlaşılmaktadır.

Yazışma Adresi

Yrd. Doç. Dr. Sıtkı ORAK
Süleyman Demirel Üniversitesi
Isparta Sağlık Yüksekokulu
Hemşirelik Bölümü İSPARTA
Tel: 218 71 56 - 147

Kaynaklar

1. Yörükoğlu A. *Gençlik çağının ruhsal özellikleri. Çocuk Ruh Sağlığı. Ankara: 1980; 277-282.*
2. Karataş İ. *Gençlerin önemli sağlık sorunları. III. Halk Sağlığı Günleri - Gençlerin Sağlık Sorunları. Kayseri: 5-7 Mayıs, 1993; 25-33.*
3. Bertan M, Güler Ç, Pekcan H. *Adölesans (delikanlılık) sağlığı. Halk Sağlığı - Temel Bilgiler. Ankara: 1995; 188-210.*
4. Arıncı K, Elhan A. *İskelet sistemi. Anatomi. Ankara: 1997, 5 - 6.*
5. Erefe İ, Kocaman G, Bayık A, Bahar Z, Aydemir G. *Adölesan "Ergenlik" dönemi sağlığı. Halk Sağlığı Hemşireliği. Ege Üni. İzmir; 1989; 249-50.*
6. Dirican R, Bilgel Nazan. *Gençlerin*

sağlık sorunları. *Halk Sağlığı (Toplum Hekimliği)* 2. Baskı. Uludağ Üni. Bursa: 1993; 419-21.

7. Kotanoğlu MS. Üniversite gençliğinin sorunları. III. *Halk Sağlığı Günleri – Gençlerin Sağlık Sorunları*. Kayseri: 5-7 Mayıs 1993; 34-35.

8. İllerin Sosyo-Ekonomik Gelişmişlik Sıralaması Araştırması. *Devlet Planlama Teşkilatı*. Ankara: 1996; 57-68.

9. Sümbüloğlu K., Sümbüloğlu V. *Biyoistatistik İki Ortalama Arasındaki Farkın Önemlilik Testi*. Ankara 1993 6. Baskı S.59

10. *Ekonomik ve Sosyal Göstergeler (Isparta)*. Devlet İstatistik Enstitüsü. Ankara: 1997; 18.

11. SDÜ. *Personel Dairesi Başkanlığı*. SDÜ. 1997-1998 Bahar yarıyılı öğrenci sayıları. Sayfa 1.

12. Baysal A. *Çocuk beslenmesi*. Beslenme 7.baskı. Ankara: 1997; 405-406.

13. Başer M, Bayat M, Taşcı S. Öğrencilerin benlik saygılarının değerlendirilmesi *Hemşireli-Ebelik-Eğitim ve Uygulamalarında Kalite Sempozyumu*. Kayseri: Haziran, 1998: 143-151.

14. Sertbaş G, Şahin N. Gaziantep Üniversitesi Sağlık Yüksekokulları öğrencilerinin sosyo-demografik özellikleri ve okulu tercih etme ve nedenlerinin incelenmesi. *Hemşire Dergisi*; 1998; (48) 23-26.

15. Bayık A, Durmuş H, Uysal A. Lise son sınıf öğrencileri hemşirelik mesleğini seçmek istiyorlar mı? Nasıl algılıyorlar? VII. *Ulusal Hemş. Kongre Bildiri Özeti* Atatürk Üni. Erzurum: 1999; 23.

16. *İstanbul Ticaret Odası İstatistik Şubesi*. Aylık ekonomik veriler. İstanbul: 1999; 20

TABLO : 1 - ÖĞRENCİLERİN CİNSİYETE GÖRE DAĞILIMI

CİNS	SAYI	%
ERKEK	378	53.1
KIZ	334	46.9
TOPLAM	712	100.0

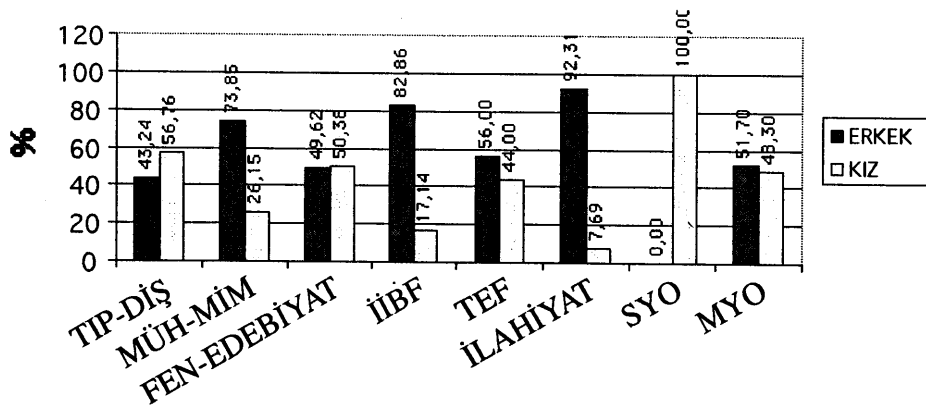
Bu çalışmada öğrencilerin fakültelerine ve yüksekokullarına göre dağılımları tablo 2, şekil 1'de gösterilmiştir.

TABLO 2 - ÖĞRENCİLERİN FAKÜTELERE VE CİNSİYETE GÖRE DAĞILIMI

FAKÜLTE/YO.	ERKEK	%	KIZ	%	TOPLAM
TIP-DİŞ	16	43.24	21	56.76	37
MÜH-MİM	48	73.85	17	26.15	65
FEN-EDEBİYAT	65	49.62	66	50.38	131
İKDİSAT-İDARİ	87	82.86	18	17.14	105
TEKNİK EĞİTİM	14	56.00	11	44.00	25
İLAHİYAT	72	92.31	6	7.69	78
SYO	0	0.00	124	100.00	124
MYO	76	51.70	71	48.30	147
TOPLAM	378	53.09	334	46.91	712

Öğrencilerin sınıflarına göre dağılımları ise; 1. ve 2. yıllarında %28.5, %29.8 oranları ile daha fazla bulunurken 5., 6. yıllarında %2.4 ve %3 olarak daha düşüktü (tablo 3).

Şekil 1: Öğrencilerin fakültele göre cinsiyet dağılımı



TABLO 3 - ÖĞRENCİLERİN SINIFSAK DAĞILIMLARI

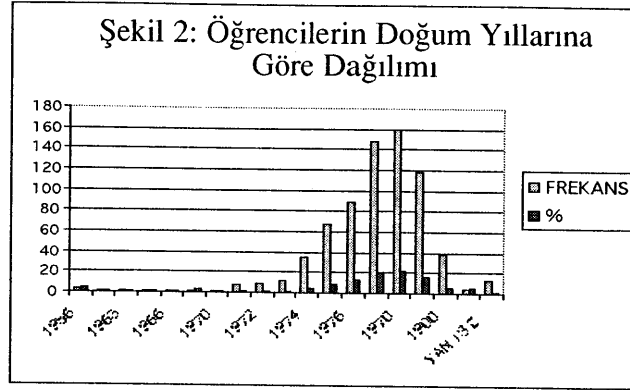
SINIFLAR	SAYI	%
1	203	28.5
2	212	29.8
3	142	19.9
4	110	15.4
5	17	2.4
6	2	0.3
7	1	0.1
YANITSIZ	25	3,5
TOPLAM	712	100.0

Öğrencilerin doğum yıllarına göre dağılımları tablo 4 ve şekil 2'dedir. Tablodaki bulgulara göre 1976 - 1980 doğumlu öğrencilerde yığılma gösterirken, 1978 doğumlular (20 yaş) %22.5 ile en fazla pik vermektedir.

TABLO 4 - ÖĞRENCİLERİN DOĞUM YILLARINA GÖRE DAĞILIMLARI

DOĞUM YILLARI	SAYI	%
1956	3	0.4
1957	1	0.1
1963	1	0.1
1964	1	0.1
1966	1	0.1
1969	2	0.3
1970	1	0.1
1971	7	1.0
1972	9	1.3
1973	12	1.7
1974	35	4.9
1975	67	9.4
1976	90	12.6
1977	148	20.8
1978	160	22.5
1979	119	16.7
1980	38	5.3
1981	4	0.6
YANITSIZ	13	1.8
TOPLAM	712	100.0

İncelemeye alınan 712 erkek ile kız öğrencinin yaşlarına göre ağırlıklarını (kg) ve boylarını (cm) gösteren tablolar 5, 6 ve bunlara ait şekiller 3, 4'tedir. Erkekler ile kızların hem ağırlık ve hem de boy ortalamaları arasında istatistiksel olarak önemli bir fark vardır (t1: 15.7 t2:4.7, p<0.05).

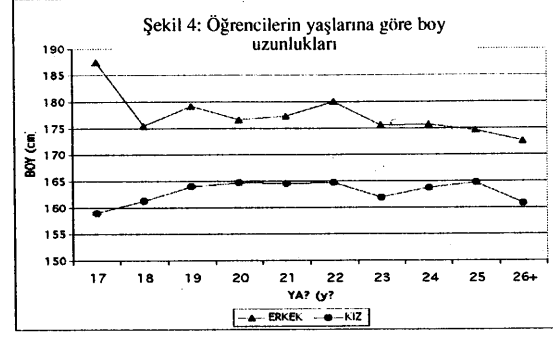
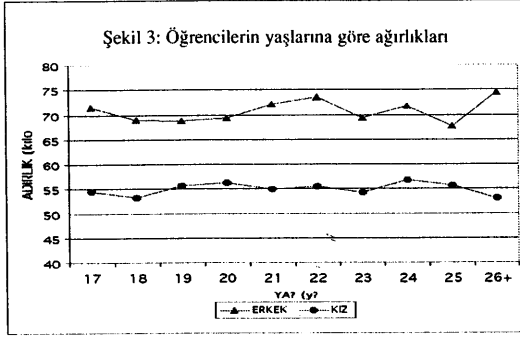


TABLO 5 - ÖĞRENCİLERİN YAŞLARINA GÖRE AĞIRLIKLARI

YAŞ	ERKEK			KIZ		
	Sayı	Sınırlar	X	Sayı	Sınırlar	X
17	2	71-72	71.5	2	51-58	54.5
18	10	58-88	69.0	28	42-75	53.5
19	46	48-98	68.8	73	40-80	55.6
20	74	50-100	69.3	86	41-90	56.2
21	73	56-105	72.1	75	42-70	54.8
22	58	58-110	73.5	32	45-67	55.5
23	50	57-95	69.3	17	44-65	54.1
24	28	55-90	71.7	7	48-77	56.7
25	9	56-88	67.7	3	50-61	55.6
26+	19	55-90	74.5	5	45-56	53.0
TOPLAM	369		70.7	328		54.9

TABLO 6 - ÖĞRENCİLERİN YAŞLARINA GÖRE BOY UZUNLUKLARI

YAŞ	ERKEK			KIZ		
	Sayı	Sınırlar	X	Sayı	Sınırlar	X
17	2	180-195	187.5	2	158-160	159.0
18	10	165-187	175.4	28	147-175	161.2
19	46	160-215	179.2	73	150-177	164.0
20	74	160-194	176.5	86	150-178	164.7
21	73	165-200	177.4	75	153-178	164.5
22	58	165-198	180.0	32	154-180	164.6
23	50	163-192	175.6	17	152-172	161.8
24	28	165-189	175.7	7	157-186	163.7
25	9	164-190	174.6	3	156-170	164.7
26+	13	154-190	172.5	5	150-172	160.8
TOPLAM	363		177.4	328		162.9



Öğrencilerin mezun oldukları liselere göre dağılımları tablo 7'de gösterildi.

TABLO 7 -ÖĞRENCİLERİN MEZUN OLDUKLARI LİSELER

LİSELER	SAYI	%
DÜZ LİSE	454	63.8
KOLEJ	27	3.8
MESLEK LİSESİ	172	24.2
FEN-ANADO. LİSESİ	35	4.9
DİĞER	24	3.4
TOPLAM	712	100.0

Lise ve üniversite döneminde ikametgahlarına göre dağılımı tablo 8, 9'dadır.

TABLO 8 -ÖĞRENCİLERİN LİSE DÖNEMİNDE KALDIKLARI YERLER

GRUPLAR	SAYI	%
YATILI	79	11.1
AİLE YANINDA	581	81.6
AİLEDEN AYRI	44	6.2
DİĞER	7	1.0
YANITSIZ	1	0.1
TOPLAM	712	100.0

TABLO 9 -ÖĞRENCİLERİN ÜNİVERSİTEDE İKEN KALDIKLARI YERLER

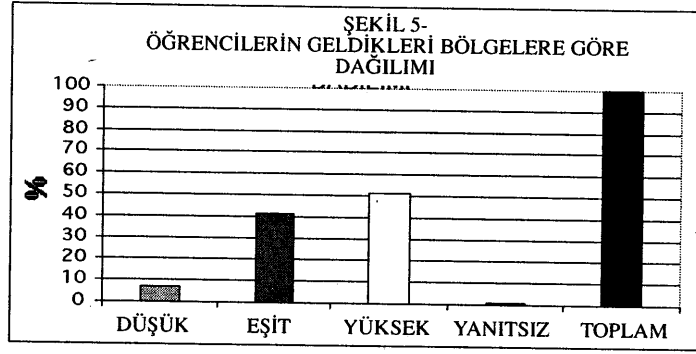
GRUPLAR	SAYI	%
AİLE YANINDA	108	15.2
EVDE	298	41.9
YURT- PANSİYON	283	39.7
DİĞER	23	3.2
TOPLAM	712	100.0

Öğrencilerin geldikleri illerin sosyoekonomik gelişmişlikleri dikkate alınarak dağılımları tablo 10 ve şekil 5'te gösterilmiştir.

TABLO 10 - SDÜ ÖĞRENCİLERİNİN GELDİKLERİ BÖLGELERE GÖRE DAĞILIMI

BÖLGE	SAYI	%
DÜŞÜK	49	6.9
EŞİT	294	41.3
YÜKSEK	363	51.0
YANITSIZ	6	0.8
TOPLAM	712	100.0

Anne ve babalarının eğitim durumları tablo 11’de gösterilmiştir.



TABLO 11 - ÖĞRENCİLERİN ANNE VE BABALARININ EĞİTİM DÜZEYLERİ

GRUPLAR	ANNE		BABA	
	SAYI	%	SAYI	%
OKUR-YAZAR DEĞİL	80	11.2	12	1.7
İLKOKUL	373	52.4	270	37.9
ORTAOKUL	63	8.8	99	13.9
LİSE	128	18.0	150	21.1
ÜNİVERSİTE	68	9.6	181	25.4
TOPLAM	712	100.0	712	100.0

Öğrencilerin gelir kaynakları tablo 12’de gösterilmiştir.

TABLO 12 - ÖĞRENCİLERİN GELİR KAYNAKLARI

GRUPLAR	SAYI	%
AİLESİNDEN	493	69.2
KREDİ / BURS	9	1.3
ÇALIŞARAK	50	7.0
DİĞER	3	0.4
AİLE + KRE/BURS	133	18.7
AİLE + ÇALIŞARAK	9	1.3
AİLE + DİĞER	4	0.6
KRE / BUR + ÇALIŞ.	4	0.6
AİLE + KRE / BUR + ÇAL.	5	0.7
AİLE + KRE / BUR + DİĞ.	2	0.3
TOPLAM	712	100.0

Öğrencilerin aylık gelir miktarları tablo 13'te görülmektedir.

TABLO 13 - ÖĞRENCİLERİN GELİR MİKTARLARI

GELİR MİKTARI (TL)	SAYI	%
5-10 MİLYON	75	10.5
11-20 "	158	22.2
21-30 "	177	24.9
31-40 "	109	15.3
41-50 "	81	11.4
50 MİLYONDAN FAZLA	109	15.3
YANITSIZ	3	4.0
TOPLAM	712	100.0

Öğrencilerin gelirlerini yeterli bulup bulmadıklarını gösteren tablo 14'tedir.

TABLO 14 - ÖĞRENCİLERİN GELİRİNİ YETERLİ BULMALARI

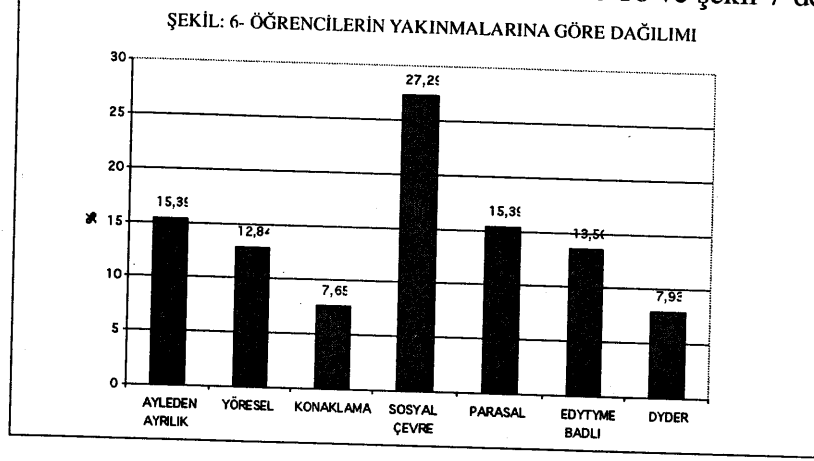
SEÇENEK	SAYI	%
YETERLİ	446	62.5
YETERSİZ	266	37.2
TOPLAM	712	100.0

SDÜ öğrencilerinin psikososyal yönden yakınmalarına göre dağılımları tablo 15 ve şekil 6'dadır.

TABLO 15 - ÖĞRENCİLERİN YAKINMALARINA GÖRE DAĞILIMI

YAKINMA	SAYI	%
AİLEDEN AYRILIK	163	15.4
YÖRESEL	136	12.8
KONAKLAMA	81	7.6
SOSYAL ÇEVRE	289	27.3
PARASAL	163	15.4
EĞİTİME BAĞLI	143	13.5
DİĞER	84	7.9
TOPLAM	1059	100.0

SDÜ öğrencilerinin derslerle ilgili başarı durumları tablo 16 ve şekil 7'dedir.



TABLO : 16 - SDÜ ÖĞRENCİLERİNİN DERSLERİNDEKİ BAŞARILARI

BAŞARI	SAYI	%
ÇOK İYİ	62	8.7
İYİ	278	39.2
ORTA	280	39.4
ZAYIF	64	9.0
ÇOK FENA	26	3.6
YANITSIZ	2	0.3
TOPLAM	712	100.0

