



ÜNİVERSİTE ÖĞRENCİLERİNİN SOSYAL KAYGI, YALNIZLIK VE ÖZSAYGI DÜZEYLERİNİN FAKTÖR ANALİZİ İLE İNCELENMESİ

*Işın Çetin**, *Zeynep Aca***, *Bahar Baysal****, *Arzu Eren Şenaras*****

Öz

Bu çalışmanın amacı Uludağ Üniversitesi İktisadi ve İdari Bilimler Fakültesi'nde öğrenim gören öğrencilerin sosyal kaygı, özsaygı ve yalnızlık düzeylerinin Faktör Analizi ile analiz edilmesidir. Çalışma grubu, 2013-2014 güz döneminde Uludağ Üniversitesi İktisadi ve İdari Bilimler Fakültesinde eğitim gören öğrencilerden oluşmaktadır. Tesadüfî örnekleme yöntemiyle belirlenen 181 gönüllü öğrenciye anket uygulanmıştır. Elde edilen veriler SPSS 17.0 programıyla analiz edilmiştir. Betimsel istatistiklerin incelenmesinin ardından Faktör analizi uygulanmıştır. Sosyal kaygının, özgüven eksikliği hissetme ve göz temasından kaçınma faktörleri ile açıklandığı tespit edilmiştir. Uygulanan faktör analizi sonuçlarına göre, yalnızlığın ilişki kurmada rahatlık, sosyal çevre edinme izolasyon, fiziksel yanlılık, samimi ilişki kurabilme faktörleri ile açıklanabildiği tespit edilmiştir. Özsaygının kararlarının kabul göreceğine inanma, öz değerde düşme, çevreye bağlı özsaygıda değişme, sevilmediğine ya da kabul görmediğine inanma, çevrenin beklentilerini karşılamaya yönelik özsaygı, öz kimliğe uygun davranabilme cesareti, öz kimliğe sahip çıkma, kendine yetebilme, dışarıdan olumlu algılandığına güven faktörleri ile açıklanabileceği tespit edilmiştir. Çalışma kapsamında elde edilen veriler değerlendirildiğinde, ankete katılan öğrencilerin sosyal kaygı düzeylerinin yüksek, özsaygı düzeylerinin yüksek ve yalnızlık düzeylerinin düşük olduğu sonucuna varılmıştır.

Anahtar Kelimeler: Sosyal Kaygı, Yalnızlık, Özsaygı, Faktör Analizi, Tesadüfî Örnekleme.

EXAMINATION OF UNIVERSITY STUDENTS' SOCIAL ANXIETY, SELF-ESTEEM AND LONELINESS LEVEL BY FACTOR ANALYSIS

Abstract

The purpose of this study is to analyze the level of social anxiety, self-esteem and loneliness of the Uludağ University Faculty of Economics and Administrative Sciences' students using Factor Analysis. The working group consisted of 2013-2014 fall semester students. Survey is applied to 181 volunteer students which are determined by random sampling method. The obtained data were analyzed with SPSS 17.0 software. After examined descriptive statistics, factor analysis was applied. It's determined that social anxiety was explained by the factors of eye contact avoidance and feeling of low self-esteem. Results of factor analysis showed that loneliness was explained by the ease of creating relationship, establishing social environment, isolation, physical mistakes and establishing intimate relationships. According to the results, self-esteem is explained by the belief of decision acceptance, in low self-esteem, changes in self-esteem by environment, belief of not to be loved and not to be accepted, self-esteem according to meet the expectations of the environment, courage of acting suitable according to self-identity, owning the self-identity, self-sufficiency, confidence of positive perception by outside. The results of analyses referred that the participated students' level of social anxiety and self-esteem are high and the level of loneliness is low.

Key words: Social anxiety, Self-esteem, Loneliness, Factor Analysis, Random Sampling.

* Arş. Gör., Uludağ Üniversitesi İktisadi ve İdari Bilimler Fakültesi, Ekonometri Bölümü, isin@uludag.edu.tr

** Arş. Gör., Uludağ Üniversitesi İktisadi ve İdari Bilimler Fakültesi, Çalışma Ekonomisi Bölümü, zeynepaca@uludag.edu.tr

*** Arş. Gör., Uludağ Üniversitesi İktisadi ve İdari Bilimler Fakültesi, İktisat Bölümü, baharbaysal@uludag.edu.tr

**** Arş. Gör., Uludağ Üniversitesi İktisadi ve İdari Bilimler Fakültesi, Ekonometri Bölümü, arzueren@uludag.edu.tr



1.GİRİŞ

Sosyal kaygı, sosyal duruma girmenin veya performans göstermenin bireyin kendisinde oluşturduğu anlamsız korku halidir (Noyes ve diğerleri, 2006: 158) ve sosyal bir varlık olan insan için istenmeyen bir durumdur.

Sosyal kaygı kavramını ilk kullanan Fransız Psikiyatrist (1903) Janet'tir. Janet bu kavramı; konuşurken, piyano çalarken ya da yazı yazarken birileri tarafından gözetilme korkusunu tanımlamak için kullanmıştır (Dilbaz, 1997: 18). Kavram daha sonra 1952 yılında "Mental Bozuklukların Tanı Kriteri El Kitabında (DSM I)", "*duygusal açıdan dengesizlik*" gibi kişilik bozukluklarının genel kategorisi içinde ele alınmıştır (Kearney, 2005: 10).

Sosyal kaygı kavramını modern anlamda ilk kez tanımlayanlar, İngiliz psikiyatrist ve davranış terapistleri Mark ve Gelder'dir (1966) (McNeil, 2010: 7). Ancak DSM II, 1968'de sosyal korkulara ilişkin spesifik bir tanımlama yapılmamış ve bu alandaki boşluk 1980'li yıllarda DSM III ile giderilerek, sosyal kaygı kavramına kapsamlı bir şekilde yer verilmiştir (Kearney, 2005: 11-12). Bu bağlamda kavramın yaygınlaşmaya başladığı yıllarda 1980'li yıllardır (McNeil, 2010: 3).

Marks ve Gelber (1966) sosyal kaygıyı; restoranda yemek yerken, kadın veya erkeklerle tanışırken, parti veya dansa giderken, el sıkışırken, vb. gibi kişinin toplumda odak noktası haline geldiği durumlarda kendini utandıracak, küçük düşürecek korkusuna sahip olması şeklinde tanımlamıştır (McNeil, 2010: 7). DSM IV (1994)'te ise kavram; kişi toplumdaki diğer kişilerle karşılaştığı veya başkaları tarafından olası bir incelemeye maruz kaldığı ya da sosyal yahut performans durumlarında kişide ortaya çıkan belirgin ve süreli korku hali olarak ifade edilmiştir (Hope at all, 2000: 4, Freeth at all, 2013: 572).

Sosyal kaygı kavramı literatüre sıkça konu olmuş ve başka bilim insanlarınca da tanımlanmaya çalışılmış bir kavramdır. Sosyal kaygı; kişinin toplumdaki diğer kişiler tarafından olumsuz bir değerlendirmeye maruz kalabileceği endişesiyle sosyal durumlardan kaçınması ve korkması olarak tanımlanabilir (Kashdan, 2007:349). Sosyal kaygı, kaygının özel bir şekli olup, kişinin topluluk içinde iken karşılaşılabileceği rahatsızlığı ifade etmektedir. Sosyal kaygı genellikle incelenme endişesine ilişkin olup, kişinin bir topluluk içindeyken, topluluktakiler tarafından kendi hakkında ne düşünüldüğünü düşünerek kaygılanmasıyla ortaya çıkan bir duygu durumudur (Stain ve diğerleri, 2002: 6). Sosyal kaygılı kişilerin birincil korkuları başkalarınca olumsuz değerlendirilmeleri korkusudur. Bu nedenle de sosyal kaygılı kişiler toplumdaki diğer kişiler tarafından değerlendirilmeleri belirtilerine karşı tetiktendirler ve bu kişiler başkalarının kendilerini ahmak, aptal, beceriksiz, zavallı vb., gibi gördüklerini düşünürler (Webb at all; 2010: 612). Sosyal kaygılı kişiler başkalarının yanındayken kendilerini utandıracak şekilde davranacakları korkusunu sürekli yaşadıklarından, sosyal kaygılı kişilerin duygu durumlarının bozulması söz konusu olabilmekte ve bu kişiler kendileri sürekli huzursuz ve gergin hissedebilmektedirler (Gümüş, 2007: 63).

Sosyal kaygının ileri boyutta olmasının kişiye yaşatacağı sonuçlar çok ağır olabilmektedir. Yapılan araştırmalarda sosyal kaygısı yüksek olan kişilerin daha az arkadaş edinme eğilimi içinde oldukları, mevcut arkadaşlarıyla seyrek görüşmeyi tercih ettikleri ve mevcut arkadaşlıklarıyla ilişkilerinin düşük kalitede olduğu yönündeki bulgular ortaya konulmuştur (Tian, 2011: 237). Diğer taraftan sosyal kaygının; bekâr, boşanmış, hiç romantik bir ilişki yaşamamış, cinsel işlevsel bozuklukları olan, mesleki bozulmalar yaşayan, küçük sosyal



ağlara sahip veya daha az sosyal desteği olan, yaşam kalitesi düşük, vb. kişilerde görülme olasılığı ise daha muhtemeldir (Kashdan, 2007:349).

Kişi için çok güçlü ve en temel ihtiyaçlardan biri olan benlik saygısı (öz benlik); kişinin kendine karşı hissettiği duygu durumudur (Branden, 1992: 8-9). Leory 1996 yılında gerçekleştirdiği “ Self-Presentation, Impression, Management and Interpersonal Behavior” çalışmasında *benlik saygısını; benlik-değerinin, kendine güvenmenin veya kendini kabulün kişisel ve bütünsel duyguların ifadesi* olduğunu belirtmiştir (Akman ve Balat, 2004:176). Bu bağlamda benlik saygısı kişinin, yaşama ve yaşam gerekliklerine uygun hareket ettiğine ilişkin kanaattir. Bir başka anlatımla, benlik saygısı; kişinin kendi yeteneklerine güvenebileceğine, yaşamdaki bütün zorluklarla başa çıkabileceğine ve kendisini değerli görüp hayatta mutlu olmasının hakkı olduğuna ilişkin inancıdır (Branden, 1992: 8-9; Coopersmith, 1967: 4-5).

Rosenberg’e göre (1965); kişinin, kendi benlik saygısına yaklaşımını, benlik saygısının düşüklüğü / yüksekliği tayin etmektedir. Kişinin, kendisine karşı olumlu duygular beslemesi halinde öz benlik saygısı yükselmekte, zıttı durumunda ise benlik saygısı düşmektedir.

Yüksek benlik saygılı kişiler; kendine güvenir kendisini değerli görür ve kendisine karşı olumlu duygular hisseder. Yüksek benlik saygısına sahip kişilerde aidiyetlik ve güven duygusu gelişmiş olup, bu kişiler kendilerini ve kendi dışındaki insanları değerli görürler. Yüksek benlik saygılı kişiler kendilerine karşı hissettikleri güven duygusu ile hayattaki tüm zorluklarla bahsedebileceklerine inanır ve hayatta başarılı olma eğilimi gösterirler (SOAR Program, 2003: 2). Bu bağlamda kişinin benlik saygısının yüksek olması; kişinin kendini yenileme, olumsuz durumlarda direnç gösterme ve baş edebilmesinde, zihinsel bağımsızlık sitemine olumlu yönde etkiye sahiptir. Kişinin benlik saygısının düşük olması halinde ise yaşamın olumsuzluklarına karşı, kişinin direncini kırıcı yönde etki yaratmaktadır (Branden, 1992: 9). Kişinin benlik saygısının düşük olması, kendini etrafındakilere nazaran daha değersiz görme duygusuna sahip olması ve kendini diğer kişilerden özgün biri olarak görme duygusundan yoksul olduğu durumu ifade eder (Gümüş, 2007: 64).

Kişinin kendine karşı olumsuz duygular içinde olması (düşük benlik saygısı) ve bu olumsuz duyguların giderek artması sosyal kaygı düzeyini yükseltmektedir (Sübaşı, 2007:3). Kişinin sosyal bir sorunla karşı karşıya kalması halinde, bu olumsuz düşüncelerin etkisiyle söz konusu durumla başa çıkmada yetersiz kalacağı, yaşanan ve yaşanacak sosyal problemlerde kişide bu kısa döngünün tekrarlanacağı ileri sürülmektedir (Gümüş, 2007: 64).

Yalnızlığın literatürde çok sayıda kavramsal tanımına rastlanabilir (Cacioppa ve diğerleri, 2009:227-228). Basit bir biçimde toplumda fiziksel olarak tek başına olma durumu olarak ifade edilir. Ya da daha kapsamlı bir tanımlama ile nitelik veya nicelik olarak (duygusal ve sosyal yalnızlık biçiminde algılanabilir) bireyin sosyal ilişki ağlarının önemli ölçüde yetersiz veya eksik olması durumu olarak tanımlanabilir (Perlman ve diğerleri, 1984:15).

Böyle bir tanımlama vurgulanması gereken üç temel niteliği bünyesinde barındırır (Perlman ve diğerleri, 1984: 15-16). Birincisi, bireyin sosyal ilişkilerinde bir eksiklikten kaynaklanmasıdır. Yalnızlık bireyin aktüel sosyal ilişkileri ile bireyin toplumsal iletişim için ihtiyaç duyduğu sosyal ilişkiler arasındaki uyumsuzluk olduğunda ortaya çıkar. İkinci olarak, yalnızlık subjektif bir deneyimdir, objektif sosyal izolasyondan farklıdır. Yani insanlar kalabalığın içinde de yalnız olabilir. Son olarak, kişisel gelişme dürtüsü sayılabilmesine rağmen, rahatsızlık verici psikolojik bir durumdur.



Yalnızlık bireyler arası ilişkilerin sosyal ihtiyaçları karşılamadığı, bireysel ihtiyaçları gidermede başarısız olduğu ve toplumsal ödüllerde azalış olduğu durumlarda ortaya çıkar (Schmitt ve diğerleri, 1985:485). Literatürde yalnızlığın kaynağı olarak yakın çevre veya diğer insanlardan izolasyon, düşük eğitim düzeyi, düşük gelir düzeyi, bir yakının ölümü, işsizlik, evli olmama, yaşadığı yeri değiştirme gibi pek çok neden ileri sürülmektedir. Ancak bunların yanında kişinin kendine saygısının az olması (düşük özbenlik düzeyi), utangaçlık, yabancılaşma hissi, fiziksel bir hastalık, depresyon gibi benlik ya da kişilik değişkenleri de yalnızlıkla ilişkilendirilir.

Yalnız insanlar genellikle karamsar düşünce içindedir. Çoğunlukla utangaç olan insanlardır ve hayattan daha az haz alırlar. Çok az arkadaşları vardır ve kendilerini arkadaşlarından farklı görürler. Yalnız diye nitelendirilen insanların ayrıca duygusal bir ilişki yaşamadıkları da kuvvetle muhtemeldir (Bednar, 2000:4-5). Toplumsal, duygusal ve yapısal pek çok değişken ile arasında korelasyon kurulabilecek bir yaşantı olarak yalnızlığı, tüm bu farklı göstergelerden yola çıkarak Schmitt ve Kurdek (1985:485-486) toplumsal izolasyon, karamsar ruh hali ve sosyal beceri eksikliği olarak ile ilişkilendirmektedir.

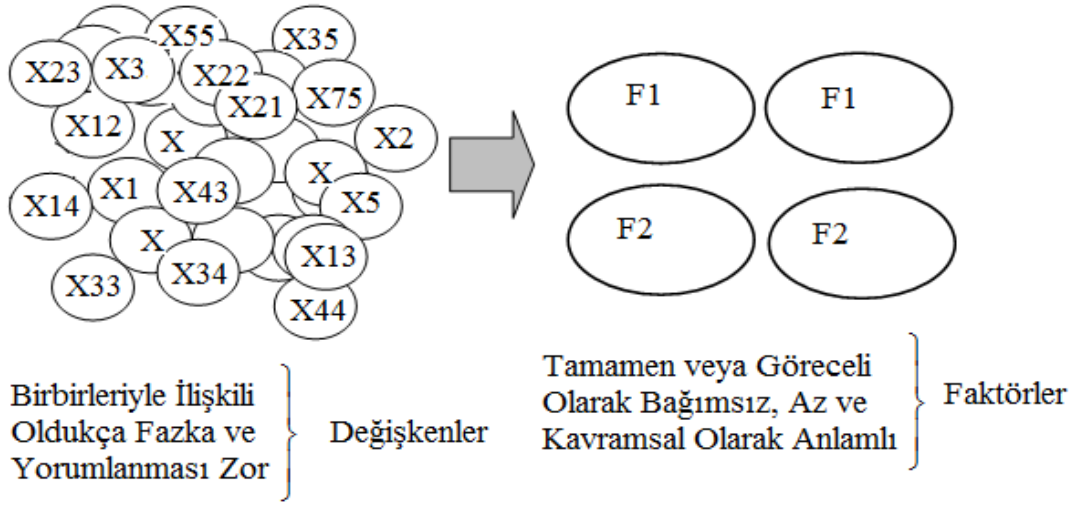
Anderson ve Martin (1995:118-119) ‘küçük gruplar modeli’ de bu sonucu doğrular niteliktedir. Yalnız olan bireylerin günlük eylemlerini takibe almış ve araştırma sonucunda diğer bireylere nazaran daha izole yaşayanların daha zayıf sosyal beceriler sergilediği, ve tartışmalarda diğer arkadaşlarına daha az duyarlı oldukları sonucuna ulaşmışlardır. Yapılan çalışmalar yalnız olan bireylerin sosyal ilişki kurmada güçlüklerle karşılaştığını ve hatta diğer insanlarla olan ilişkilerinin çok az olduğunu ortaya koymaktadır.

Tüm bireyler için genelleştirilen bu niteliklerin yaş ve cinsiyete göre farklılaştığını vurgulayan Schmitt ve Kurdek’e (1985:485) göre popüler inanışın aksine yaş yalnızlıkla negatif ilişkilidir. Daha genç insanların toplumsal ilişkilerden beklentileri ve daha yüksek standartları daha yalnız olmalarının nedeni olarak gösterilebilmektedir. Cinsiyet farklılıkları ise yapılan çalışmalarda önemli bir değişkenlik göstermese de erkekler kadınlara nazaran sosyal-duygusal yanları toplumsallaşmadığından daha çok yalnız yaşamaktadır.

2. YÖNTEM

Faktör analizi, psikoloji, pazarlama, iktisat ve politik bilimlerde sıklıkla başvurulan bir analiz tekniğidir (Hardle & Simar, 2012: 307). Faktör analizinin teorik yapısı, daha çok matematik yönü ağır basan psikolog F. Galton, C. Spearman, C. Burt, G.H.Tomson, K. Pearson, L.L. Thurstone ve H.Hotelling gibi bilim adamları tarafından geliştirilmiştir. Yakın zamanda özellikle J.B.Carrol, H.F.Kaiser, J.O. Neahaus ve C.Wrigley’in önemli katkıları olmuştur. Günümüzde ise, B.Frunchter, H.H.Harman ve R.J.Rummel faktör analizinin mimarları arasında sayılmaktadır (Albayrak, 2006: 107).

Faktör analizinin temel amacı, çok sayıda değişken arasındaki ilişkileri daha az sayıda ve gözlemlenemeyen faktör olarak adlandırılan büyüklükler olarak tanımlamaktır (Johnson & Wichern, 2007: 481). Çok sayıdaki değişken veya olaylar arasındaki karmaşık, analiz edilmesi mümkün olmayan ilişkilerin yapısını inceler. Faktör analizi, değişkenler arasındaki ilişkinin kökenini analiz etmektedir (Albayrak, 2006: 109). Faktör analizinin amacını, p değişkenli bir olayda birbirleriyle ilişkili değişkenleri bir araya getirerek az sayıda ancak önemli yeni ilişkisiz değişken bulmak olarak açıklayabiliriz (Çokluk ve diğerleri, 2012: 185). Faktör analizinin şematik gösterimi Şekil 1 ‘deki gibidir.



Şekil 1: Faktör Analizinin Şematik Gösterimi

Faktör analizi Thompson'a göre üç temel amaçla kullanılabilir. Birincisi, bir ölçü ve onunla ilgili skor anahtarı geliştirilirken faktör analizi skor geçerliliğinin değerlendirilmesinde kullanılabilir. İkinci olarak faktör analizi yapının doğasına bakılarak teori geliştirmek için kullanılabilir. Üçüncü olarak faktör analizi faktör skorları arasındaki ilişkiyi özetlemek için kullanılır (Thompson, 2004: 4). Faktör analizi dört temel aşamadan oluşmaktadır. Bunlar, veri setinin faktör analizi için uygunluğunun değerlendirilmesi, faktörlerin elde edilmesi, faktörlerin rotasyonu ve faktörlerin isimlendirilmesi olarak ifade edilebilir (Kalaycı, 2008:321).

2.1. Veri Toplama Araçları

Bu çalışmada, Sosyal Kaygı Ölçeği, UCLA Yalnızlık Ölçeği, ve Coopersmith Benlik Saygısı Envanteri kullanılmıştır.

Sosyal Kaygı Ölçeği (SKÖ): Ölçek, üniversite öğrencilerinin yaşadığı “sosyal kaygı” içerikli sorunları belirlemek amacıyla oluşturulmuş ve öğrencilerin sosyal durumlara uygun becerilerini ve bu durumlarda oluşabilecek kaygılarını ölçebilecek yapıda hazırlanmıştır. Ölçeğin Cronbach Alpha iç tutarlık katsayısı 0.87 olarak hesaplanmıştır.

UCLA Yalnızlık Ölçeği: Russel, Peplau ve Ferguson (1978) tarafından geliştirilen University of California Los Angeles Yalnızlık Ölçeği'nin (UCLA), daha sonra Russel, Peplau ve Cutrona (1980) tarafından tüm maddeleri tekrar gözden geçirilerek maddelerin yarısı olumlu, yarısı olumsuz hale dönüştürülmüştür. Türkçe uyarlama çalışmaları Demir (1989) tarafından yapılan ölçek 4'lü Likert tipi olup, puanlaması 1-Hiç yaşamam, 2-Nadiren yaşarım, 3-Bazen yaşarım, 4-Sık sık yaşarım cevaplarına karşılık gelecek şekilde düzenlenmiştir. Güvenirlik çalışmaları test tekrarı yöntemi ile yapılmıştır. Güvenirlik katsayısı .94'tür.

Coopersmith Benlik Saygısı Ölçeği: Bu çalışmada öğrencilerin, benlik saygısı puanını saptamada, Coopersmith (1986) tarafından geliştirilmiş olan, Turan ve Tufan (1987) tarafından Türkçe'ye uyarlanan ve geçerlik-güvenirlik çalışması yapılan 'Coopersmith Özsaygısı Ölçeği' kullanılmıştır. 25 maddeden oluşan bu ölçek, kişinin çeşitli alanlarda kendisi hakkındaki tutumunu değerlendirmede kullanılan bir ölçme aracıdır. Bu ölçek için geçerli olan benlik saygısı kavramı; kişinin kendisi hakkında ve sürekliliği olan bir



değerlendirme anlamında kullanılmıştır. Ölçeğin Cronbach Alpha iç tutarlık katsayısı 0.65 olarak hesaplanmıştır.

3. BULGULAR

Uludağ Üniversitesi İktisadi ve İdari Bilimler Fakültesi'nde öğrenim gören öğrencilerin sosyal kaygı, özsaygı ve yalnızlık düzeylerinin Faktör Analizi ile analiz edilmesi amaçlanmıştır. Bu araştırmanın çalışma grubu, 2013-2014 güz döneminde Uludağ Üniversitesi İktisadi ve İdari Bilimler Fakültesinde eğitim gören öğrencilerden oluşmaktadır. Tesadüfi örnekleme yöntemiyle belirlenen 181 gönüllü öğrenciye anket uygulanmıştır. Elde edilen veriler SPSS 17.0 programıyla analiz edilmiştir.

3.1. Demografik Özellikler

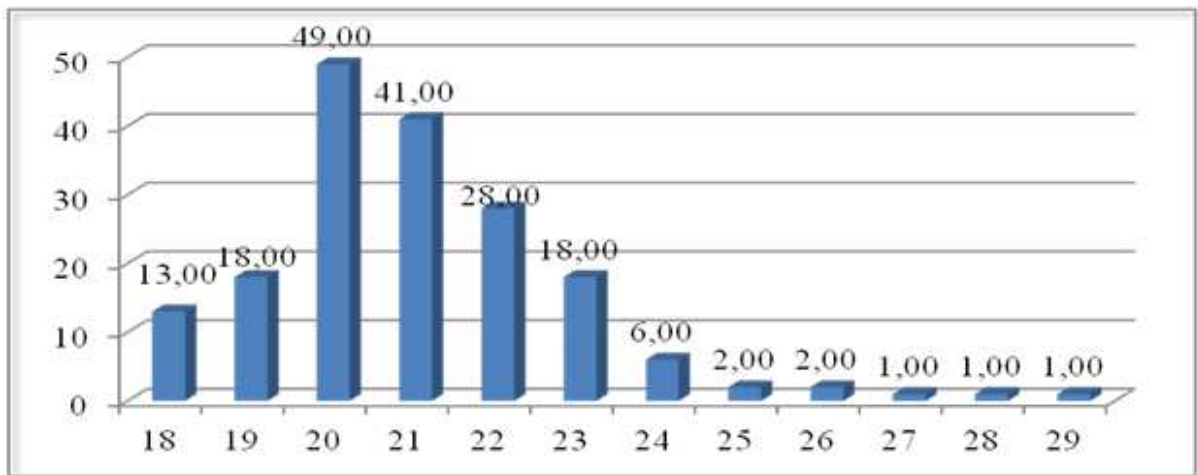
3.1.1. Cinsiyet ve Yaşa Göre Dağılım

Tablo 1'de görüldüğü gibi Uludağ Üniversitesi İktisadi ve İdari Bilimler Fakültesi'nde öğrenim gören öğrencilerden ankete katılanların % 65'inin kız, % 35' inin erkek olduğu gözlenmiştir.

Tablo 1: Cinsiyete Göre Dağılım

Cinsiyet	N	%
Erkek	63	0,35
Kız	117	0,65
Toplam	180	1

Uludağ Üniversitesi İktisadi ve İdari Bilimler Fakültesi'nde öğrenim gören öğrencilerden ankete katılanların % 49'u 20 yaşında, % 41'i 21 yaşındadır. Öğrencilerin yaşlarına göre dağılımı Şekil 2'deki gibidir.

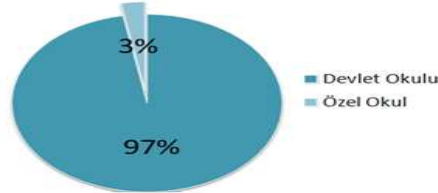


Şekil 2: Yaşlarına Göre Yüzde Dağılımı



3.1.2. Lisede Öğrenim Görülen Okul Türü

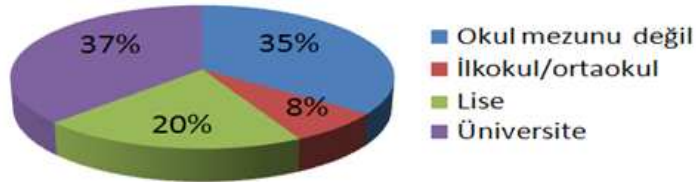
Ankete katılan öğrencilerin lisede öğrenim gördüğü okula göre dağılımı incelendiğinde büyük çoğunluğunun (%97' sinin) lisede devlet okulunda öğrenim gördüğü gözlenmiştir.



Şekil 3: Lisede Öğrenim Gördüğü Okula Göre Dağılım

3.1.3. Babanın Eğitim Durumu

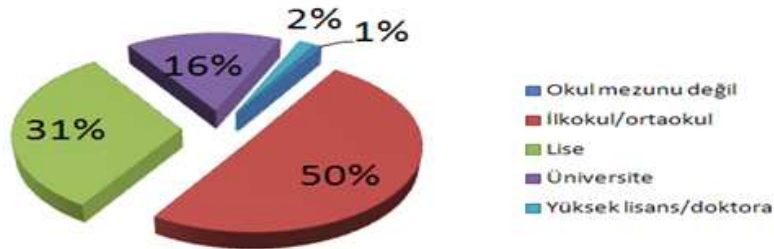
Ankete katılan öğrencilerin baba eğitim durumu incelendiğinde; %37'sinin üniversite mezunu, %35'inin okul mezunu olmadığı, %20'sinin lise mezunu, %8' inin ise ilkokul/ortaokul mezunu olduğu tespit edilmiştir.



Şekil 4: Babanın Eğitim Durumu

3.1.4. Annenin Eğitim Durumu

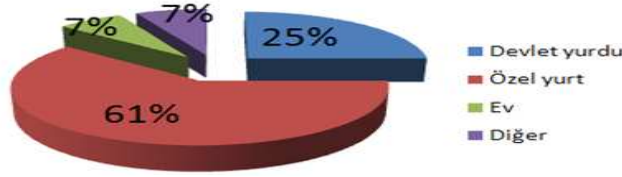
Şekil 5 incelendiğinde, ankete katılan öğrencilerin anne eğitim durumunun; %50'sinin ilkokul/ortaokul mezunu, %31'inin lise mezunu, %16' sının üniversite mezunu, %2'sinin Yüksek lisans/Doktora mezunu, %1'inin ise okul mezunu olmadığı tespit edilmiştir.



Şekil 5: Annenin Eğitim Durumu

3.1.5. Konaklama Yerlerine Göre Dağılım

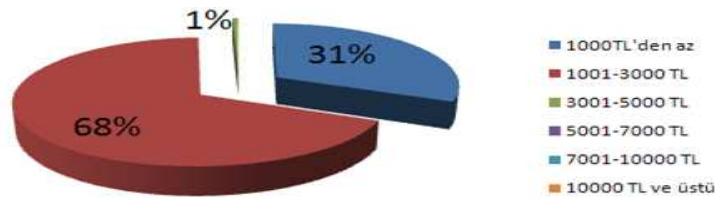
Ankete katılan öğrencilerin konaklama yerlerine göre dağılımını incelendiğinde; %61'inin özel yurttaki konakladığı, %25'inin devlet yurdunda konakladığı, %7'sinin evde konakladığı, %7'sinin ise diğer konaklama yerlerinde konakladığı gözlenmiştir.



Şekil 6: Konaklama Yerlerine Göre Dağılım

3.1.6. Aile Gelir Durumuna Göre Dağılım

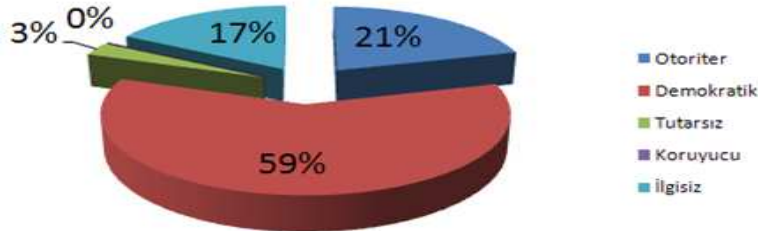
Şekil 7 incelendiğinde, ankete katılan öğrencilerin %68'inin ailesinin aylık gelir düzeyi 1001-3000 TL, %31'inin ailesinin aylık gelir düzeyi 1000 TL'den az, %1 'inin ise 3001-5000 TL'dir.



Şekil 7: Aile Gelir Durumuna Göre Dağılım

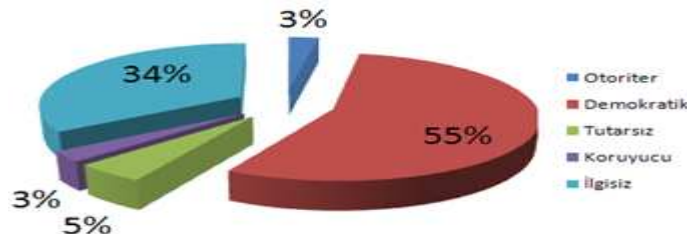
3.1.7. Anne-Baba Tutum Dağılımı

Öğrencilerin anne-baba tutumlarını incelemek için Şekil 7 ve Şekil 8 incelenebilir. Buna göre, ankete katılan öğrencilerin %59'unun annesinin demokratik, %21'inin otoriter, %17'sinin ise ilgisiz, %3'ünün tutarsız olduğu gözlenmiştir.



Şekil 8: Anne Tutumu

Ankete katılan öğrencilerin %59'unun babasının demokratik, %34'ünün ilgisiz, %5'inin ise tutarsız, %3'ünün koruyucu, %3'ünün ise otoriter olduğu gözlenmiştir.



Şekil 9: Baba Tutumu

3.2. Faktör Analizi

Betimsel analizin ardından faktör analizine geçilebilir. Faktör analizi ile çalışma kapsamında öğrencilerin sosyal kaygı, özsaygı ve yalnızlık düzeyleri daha az soru ile tanımlanabilecektir.



Böylelikle ankette tanımlanan sorular sadeleştirilerek daha net sonuçlar elde edilebilmektedir. Faktör analizi için öncelikle sorular arasında ikili korelasyonların hesaplanıp, sorular arasında yüksek bir korelasyonun olmadığı görülmüştür. Yüksek bir korelasyonun varlığı durumunda analize devam edilemez. Sosyal kaygıyı ölçmek amacıyla yapılan ankette 12 tane soru mevcuttur. Sorular SK şeklinde kısaltılmıştır ve elde edilen korelasyon matrisi Tablo 2'deki gibidir:

Tablo 2: Sosyal Kaygı Sorularına İlişkin Korelasyon Matrisi ve Anlamlılık Değerleri

	SK1	SK2	SK3	SK4	SK5	SK6	SK7	SK8	SK9	SK10	SK11	SK12
SK1		-0,046	0,015	0,211	0,061	0,055	-0,031	0,165	0,141	-0,027	-0,013	0,003
SK2	-0,046		0,099	-0,043	0,050	-0,055	0,069	0,067	0,129	0,139	-0,030	-0,028
SK3	0,015	0,099		0,397	0,325	0,227	0,084	0,218	0,300	0,355	0,186	0,177
SK4	0,211	-0,043	0,397		0,300	0,275	0,046	0,372	0,378	0,440	0,240	0,187
SK5	0,061	0,050	0,325	0,300		0,228	0,120	0,230	0,263	0,353	0,307	0,365
SK6	0,055	-0,055	0,227	0,275	0,228		0,225	0,163	0,240	0,326	0,142	0,285
SK7	-0,031	0,069	0,084	0,046	0,120	0,225		0,093	0,247	0,303	0,152	0,273
SK8	0,165	0,067	0,218	0,372	0,230	0,163	0,093		0,414	0,446	0,144	0,203
SK9	0,141	0,129	0,300	0,378	0,263	0,240	0,247	0,414		0,569	0,176	0,195
SK10	-0,027	0,139	0,355	0,440	0,353	0,326	0,303	0,446	0,569		0,304	0,391
SK11	-0,013	-0,030	0,186	0,240	0,307	0,142	0,152	0,144	0,176	0,304		0,525
SK12	0,003	-0,028	0,177	0,187	0,365	0,285	0,273	0,203	0,195	0,391	0,525	
İstatistiksel Anlamlılık Değerleri (Significance Değerleri)												
1		0,000	0,000	0,000	0,000	0,000	0,000	0,000	0,000	0,000	0,000	0,000
2	0,000		0,000	0,000	0,000	0,000	0,000	0,000	0,000	0,000	0,000	0,000
3	0,000	0,000		0,000	0,000	0,000	0,000	0,000	0,000	0,000	0,000	0,000
4	0,000	0,000	0,000		0,000	0,000	0,000	0,000	0,000	0,000	0,000	0,000
5	0,000	0,000	0,000	0,000		0,000	0,000	0,000	0,000	0,000	0,000	0,000
6	0,000	0,000	0,000	0,000	0,000		0,000	0,000	0,000	0,000	0,000	0,000
7	0,000	0,000	0,000	0,000	0,000	0,000		0,000	0,000	0,000	0,000	0,000
8	0,000	0,000	0,000	0,000	0,000	0,000	0,000		0,000	0,000	0,000	0,000
9	0,000	0,000	0,000	0,000	0,000	0,000	0,000	0,000		0,000	0,000	0,000
10	0,000	0,000	0,000	0,000	0,000	0,000	0,000	0,000	0,000		0,000	0,000
11	0,000	0,000	0,000	0,000	0,000	0,000	0,000	0,000	0,000	0,000		0,000
12	0,000	0,000	0,000	0,000	0,000	0,000	0,000	0,000	0,000	0,000	0,000	



Tablodaki sonuçlar, ankette tanımlanan ve faktör analizine dâhil edilen sosyal kaygıya ilişkin soruların hesaplanan ikişerli korelasyon katsayılarını ve bu katsayıların istatistiksel olarak anlamlı olup olmadığını gösteren anlamlılık değerlerini göstermektedir. Hesaplanan korelasyon katsayılarına bakıldığında bu katsayıların hiçbiri bire yakın veya eşit değildir. Eğer hesaplanan korelasyon katsayılarından bir tanesi bile bire yakın veya eşit çıkmış olsaydı doğrusal bağıntı sorunu ile karşı karşıya kalınacaktı. Elde edilen diğer bir sonuç da hesaplanan korelasyon katsayılarının istatistiksel olarak anlamlı olup olmadığını gösteren significance değerleridir. İstatistikte sayısal bir büyüklüğün anlamlı olup olmadığının test edilmesinde genellikle %1 veya %5 anlamlılık düzeyleri kullanılır. Tabloda verilen significance değerlerinin hepsi %1'den ve %5'ten küçük oldukları için, hesaplanan korelasyon katsayılarının istatistiksel olarak anlamlı oldukları söylenebilir. Sonuçta elde edilen korelasyon katsayılarına göre sosyal kaygı sorularının arasında yüksek düzeyde bir ilişkinin varlığından söz edilemez ve faktör analizine devam edilebilir.

Anket 181 öğrenciye uygulanmıştır. Bu örneklem büyüklüğün, sosyal kaygıyı ölçmede kullanılacak faktör analizi için yeterli olup olmadığının istatistiksel olarak test edilmesi gerekmektedir. Yapılacak bu test KMO Bartlett testi olarak bilinir ve sonuçlar Tablo 3'teki gibidir:

Tablo 3: KMO Bartlett'in Örneklem Büyüklüğü Testi

Hesaplanan Kaiser-Meyer-Olkin((KMO) İstatistiği	0,802
Hesaplanan KMO Değerine ait Significance (Sig) Değeri	0,000

Tabloda verilen ve Kaisen-Mayer-Olkin tarafından geliştirilen bu testin sonucunda hesaplanan değer 0,802'dir. Bu değer, 0,60'tan büyük olduğu için anket verileri ile faktör analizinin yapılmasının oldukça uygun olduğu söylenebilir. Bu aşamadan sonra sosyal kaygıya yönelik tanımlanan 12 sorunun, anketi açıklama yüzdelerine bakılmalıdır. Açıklama yüzdesi düşük olan sorular, faktör analizine dâhil edilmeyecektir. Soruların açıklama yüzdeleri aşağıdaki tabloda verildiği gibidir:

Tablo 4: Soruların Açıklama Yüzdeleri

SORULAR	AÇIKLAMA YÜZDELERİ
SKÖ1	0,602
SKÖ2	0,746
SKÖ3	0,333
SKÖ4	0,576
SKÖ5	0,521
SKÖ6	0,442
SKÖ7	0,532
SKÖ8	0,563
SKÖ9	0,670
SKÖ10	0,642
SKÖ11	0,538
SKÖ12	0,663



Tablo 4'teki sonuçlar, ankette tanımlanan soruların öğrencilerdeki sosyal kaygıyı açıklamada ne ölçüde etkili olduğunu göstermektedir. Örneğin 1. soru öğrencinin sorulan cevabını bilse dahi cevaplamaktan çekinip çekinmeyeceğini anlamaya yöneliktir. Bu soruya verilen cevaplar, öğrencinin sosyal kaygı düzeyinin yaklaşık %60,2'sini açıklamaktadır. Sosyal kaygı düzeyinde en yüksek açıklama yüzdesi 2. Soruya aittir. Bu soruda öğrenciye birisiyle konuşurken göz göze gelip gelmediği sorulmaktadır. Faktör analizinde, açıklama yüzdesi 0,50'nin altında olan sorular analizden çıkarılır. Bu sorular 3. ve 6. sorulardır. Açıklama yüzdeleri tekrar hesaplandığında 4. Sorunun da yüzdesinin düşük olduğu görülmüş ve bu soru da analizden çıkarılmıştır. Nihai olarak sosyal kaygıyı ölçmek amacıyla analize dâhil edilen sorular ve açıklama yüzdeleri tablo 5'teki gibidir:

Tablo 5: Sosyal Kaygı Soruların Analizi Açıklama Yüzdeleri

SORULAR	AÇIKLAMA YÜZDELERİ
SKÖ2	0,986
SKÖ8	0,604
SKÖ9	0,719
SKÖ10	0,685

Tablo'daki sonuçlara bakıldığında analize katılan tüm değişkenlerin açıklama yüzdelerinin 0,50'nin üzerinde olması nedeniyle analize bu sorular dikkate alınarak devam edilebilir.

Ankette sosyal kaygı ile ilgili tanımlanan 12 sorunun, temelde kaç bileşen ile özetlenebileceğini belirleyebilmek için, faktör analizine dâhil edilen her bir soru için Eigenvalue değeri hesaplanır. Eigenvalue değeri 1'in üzerinde olan faktör sayısı tercih edilir. Sonuçlara bakıldığında 1. faktörün analizi açıklama yüzdesi %49,598 iken 2. faktörün analizi açıklama yüzdesi yaklaşık %25,256'dır. Sonuçlar aşağıdaki Tablo 6'da verildiği gibidir:

Tablo 6: Sosyal Kaygı Sorularına İlişkin Faktör Analizi Sonucu

Bileşen (Faktör) Sayısı	Eigenvalue Değeri		
	Toplam	Açıklama Yüzdesi	Kümülatif Toplam
1	1,984	49,598	49,598
2	1,010	25,256	74,854
3	0,581	14,523	89,378
4	0,425	10,622	100,000

Faktör analizi devam ettirildiğinde ankette sosyal kaygı ile ilgili tanımlanan 12 sorunun aslında 2 temel bileşen ile rahatlıkla analiz edilebileceği aşağıdaki sonuçtan görülmektedir: Burada esas önemli olan, bu üç faktörün, ankette hangi soruları tanımladığının belirlenmesidir. Hangi faktörlerin hangi soruları içerdiği de aşağıdaki tablodan görülebilir:

Tablo 7: Seçilen Sosyal Kaygı Sorularının Faktörler İçindeki Açıklama Yüzdeleri

	Bileşenler (Faktörler)	
	1	2
SKÖ2	-0,012	0,993



SKÖ8	0,768	-0,120
SKÖ9	0,847	0,032
SKÖ10	0,823	0,093

Yukarıdaki tablodan görüldüğü gibi, 1. faktör; 8., 9. ve 10. soruları, 2. faktör ise sadece 2. soruyu içermektedir.

Sosyal kaygı soruları için yapılan faktör analizi, özsaygı ve yalnızlıkla ilgili sorular için de yapılmıştır. Ankette, özsaygı ile ilgili 25 ve yalnızlık ölçeği ile ilgili 20 soru mevcuttur. Sosyal kaygıyı ölçen sorulara uygulanan sürecin aynısı özsaygı ve yalnızlık ile ilgili sorulara da uygulanmış, sorular arasında yüksek düzeyde bir korelasyonun var olmadığı tespit edilmiş ve sosyal kaygı, özsaygı ve yalnızlık ile ilgili sorulara ilişkin sonuçlar Tablo 8'deki gibidir:

Tablo 8: Sosyal Kaygı, Özsaygı ve Yalnızlık Sorularına İlişkin Faktör Analizi Sonuçları

Sosyal Kaygı Sorularına İlişkin Faktör Analizi Sonuçları			
FAKTÖRLER	AÇIKLAMA YÜZDESİ	FAKTÖRLERİN İÇERDİĞİ SORULAR	FAKTÖR İSİMLERİ
Faktör 1	%53,55	Soru 8,9,10	Özgüven eksikliği hissetme
Faktör 2	%46,45	Soru 2	Göz temasından kaçınma
Özsaygı Sorularına İlişkin Faktör Analizi Sonuçları			
FAKTÖRLER	AÇIKLAMA YÜZDESİ	FAKTÖRLERİN İÇERDİĞİ SORULAR	FAKTÖR İSİMLERİ
Faktör 1	15,412	Soru 4, 19	Kararlarının kabul göreceğine inanma
Faktör 2	9,116	Soru 15	Öz değerinde düşme
Faktör 3	7,317	Soru 20, 23	Çevreye bağlı özsaygıda değişme
Faktör 4	6,671	Soru 16	Sevilmediğine ya da kabul görmediğine inanma
Faktör 5	6,123	Soru 10, 11	Çevrenin beklentilerini karşılamaya yönelik özsaygı
Faktör 6	5,561	Soru 12	Öz kimliğe uygun davranabilme cesareti
Faktör 7	5,127	Soru 13, 24	Öz kimliğe sahip çıkma
Faktör 8	5,088	Soru 6	Kendine yetebilme
Faktör 9	4,644	Soru 5	Dışarıdan olumlu algılandığına güven
Yalnızlık Sorularına İlişkin Faktör Analizi Sonuçları			
FAKTÖRLER	AÇIKLAMA YÜZDESİ	FAKTÖRLERİN İÇERDİĞİ SORULAR	FAKTÖR İSİMLERİ
Faktör 1	29,483	Soru 8, 9, 15	İlişki kurmada rahatlık
Faktör 2	8,816	Soru 6, 7, 11	Sosyal çevre edinme
Faktör 3	8,407	Soru 14	İzolasyon
Faktör 4	7,840	Soru 3,4	Fiziksel yanlılık
Faktör 5	6,911	Soru 12	Samimi ilişki kurabilme



4. SONUÇ

Çalışma kapsamında Uludağ Üniversitesi İktisadi ve İdari Bilimler Fakültesi öğrencilerine uygulanan anketten elde edilen veriler ile öğrencilerin sosyal kaygı, yalnızlık ve özsaygı düzeyleri değerlendirilmiş bununla birlikte sonuçlar hem betimsel hem de çıkarımsal olarak analiz edilmiştir.

Bu araştırmadan elde edilen demografik sonuçlara bakıldığında; öğrencilerin %97'sinin özel okul mezunu olduğu, %37'sinin babasının lise mezunu ve %50'sinin annesinin ilköğretim mezunu olduğu görülmektedir. Öğrencilerin %61'i özel yurttadır. Öğrencilerin %68'inin ailesinin aylık geliri 1001-300 TL aralığındadır. Ankete katılan öğrencilerin %55'i annelerinin demokratik, %59'u ise babalarının demokratik tutum sergilediğini belirtmiştir. Buna göre eğitim düzeyleri düşük olan anne ve babaların demokratik tutumlara sahip olduğu tespit edilmiştir. Demokratik tutuma sahip anne-baba çocuklarının sosyal kaygılarının yüksek olduğu bununla birlikte özsaygılarının düşük olduğu tespit edilmiştir. Bunun yanında ankete katılan öğrencilerin büyük çoğunluğunun aileleri düşük gelir grubundadır. Bu da öğrencilerdeki sosyal kaygı ve özsaygı düzeylerine ilişkin elde edilen sonuçları destekler niteliktedir. Çünkü düşük gelirli aileler toplum içinde sosyal ilişkilerden kaçınma ve sosyal etkileşim kaygısı gibi davranışları daha çok sergilemektedir.

Sosyal kaygı ile ilgili sorulara faktör analizi uygulandığında, soruların, özgüven eksikliği hissetme ve göz temasından kaçınma başlıkları altında ele alınabildiği sonucuna ulaşılmıştır. Ankete katılan öğrencilerin yaklaşık %54'ünün özgüven eksikliği hissettiği ve yaklaşık %46'sının da biriyle konuşurken göz temasından kaçındığı sonucu elde edilmiştir. Bu sonuçlara göre ankete katılan öğrencilerin sosyal kaygı problemi yaşadıkları söylenebilir.

Özsaygı ile ilgili öğrencilere sorulan sorulara faktör analizi uygulandığında, öğrencilerin özsaygı düzeylerinin belirlenmesine yönelik sorulan 13 sorunun temelinde 9 faktörle tanımlanabildiği görülmüştür. 13 soru ayrı ayrı analiz edilmek yerine analiz sonucunda elde edilen ve isimlendirilen faktörler çalışma kapsamında yorumlanmıştır. Bu faktörler incelendiğinde; ankete katılan öğrencilerin kararlarının kabul göreceğine inanmadıkları, kendi beklentilerinden ziyade çevrenin beklentilerine ve tutumlarına yönelik davranmaya meyilli oldukları söylenebilir. Özsaygı ile ilgili sorular, kararlarının kabul göreceğine inanma, öz değerinde düşme, çevreye bağlı özsaygıda düşme, sevilmediğine ya da kabul görmediğine inanma, çevrenin beklentilerini karşılamaya yönelik özsaygı, öz kimliğe uygun davranabilme cesareti, öz kimliğe sahip çıkma, kendine yetebilme, dışarıdan olumlu algılandığına güven başlıkları altında toplanmıştır. Ankete katılan öğrencilerin yaklaşık %15'i kendi verdikleri kararların kabul göreceğine inanmakta, %9'u kendi öz değerlerini önemsememekte, %7'si sevilmediğine ya da kabul görmediğine inanmakta, %6'sı kendi beklentilerinden çok çevrenin beklentilerine göre hareket etmekte, %6'sı kendi değer yargılarına uygun davrandığını düşünmekte, %5'i öz kimliklerini benimseyerek sahip çıkmakta, %5'i kendi kendine yetebildiğini düşünmekte ve %5'i de çevreden olumlu algılandığını düşünmektedir.

Yalnızlık ile ilgili ankete katılan öğrencilere sorulan sorular; ilişki kurmada rahatlık, sosyal çevre edinme, izolasyon, fiziksel yanlılık ve samimi ilişki kurabilme başlıkları altında toplanmıştır. Ankete katılan öğrencilerin yaklaşık %29'u insanlarla ilişki kurmada herhangi bir sıkıntı yaşamadıklarını belirtmişlerdir. Yaklaşık %9'u iyi bir sosyal çevre edindiklerini belirtmiştir. %8'i çevreden izole bir hayat sürdürdüklerini ifade etmiştir. Öğrencilerin %7'si kişilerle samimi ilişkiler kurmakta sıkıntı yaşamadıklarını dile getirmişlerdir.



Çalışma kapsamında elde edilen veriler değerlendirildiğinde, ankete katılan öğrencilerin sosyal kaygı düzeylerinin yüksek, özsaygı düzeylerinin yüksek ve yalnızlık düzeylerinin düşük olduğu sonucuna varılmıştır.

5.KAYNAKÇA

Albayrak, A.S. (2006). Uygulamalı Çok Değişkenli İstatistik Teknikleri, Asil Yayın Dağıtım, Ankara.

Anderson, C. M. & Matthew, M. (1995). The Effects of Communication Motives, Interaction Involvement, and Loneliness on Satisfaction: A Model of Small Groups, Small Group Research, vol. 26 no. 1, pp.118-137

Balat, G. U. ve Akman, B. (2004). “Farklı Sosyo-Ekonomik Düzeydeki Lise Öğrencilerinin Benlik Saygısı Düzeylerinin İncelenmesi”, Fırat Üniversitesi Sosyal Bilimler Dergisi, Cilt: 14, Sayı: 2, s. 175-183.

Branden, N. (1992). The Power Of Self-Esteem, Florida: Health Communications.

Cacioppo, J. T. & Louise, H. (2009). Loneliness, ed. : Mark R. Leary ve Rick H. Hoyle, Handbook of individual differences in social behavior, New York : Guilford Press,

Coopersmith, S. (1967). The antecedents of self-esteem. San Francisco: Freeman’den aktaran HEATHERTON Todd F.ve WYLAND Carrie L. (2003) Assessing Self-Esteem. In S. Lopez and R. Snyder, (Eds). Assessing Positive Psychology, Washington, DC, pp. 219 – 233.

Çokluk, Ö., Şekercioğlu, G. ve Büyüköztürk, Ş. (2012). Sosyal Bilimler İçin Çok Değişkenli İstatistik SPSS ve LISREL Uygulamaları, Pegem Akademi, Ankara.

Dilbaz, N. (1997). “Sosyal Fobi”, Psikiyatri Dünyası, 1997/1, s. 18-24.

Duru, E. (2008). ‘Yalnızlığı Yordamada Sosyal Destek ve Sosyal Bağlılığın Rolü Türk Psikoloji Dergisi, 23 (61). pp.15-24.

Gümüş, A.E. (2007). “Sosyal Kaygının Benlik Saygısına ve İşlevsel Olmayan Tutumlara Göre Yordanması”, Türk Psikolojik Danışma ve Rehberlik Dergisi, Cilt:III Sayı:26, s. 63-75.

Hardle, W.K. & Simar, L. (2012). Applied Multivariate Statistical Analysis, Springer Heidelberg, Third Edition.

Hope, D. A. (2000). Managing Social Anxiety: A Cognitive-Behavioral Therapy Approach, America: Therapyworks.

Johnson, R.A. & Wichern, D.W. (2007). Applied Multivariate Statistical Analysis, Pearson Prentice Hall.

Kalaycı, Ş. (2008). SPSS Uygulamalı Çok Değişkenli İstatistik Teknikleri, Asil Yayın Dağıtım, Ankara.

Kashdan, T. B. (2007). “Social Anxiety Spectrum and Diminished Positive Experiences: Theoretical Synthesis and Meta-Analysis.” Clinical Psychology Review 27, pp. 348–365.

Kearney, C. A. (2005). Social Anxiety and Social Phobia in Youth: Characteristics, Assessment, and Psychological Treatment, Dordrecht: Springer.



- Mcneil, W. D. (2010).** “Evolution of Terminology and Constructs in Social Anxiety and its Disorders.”, (Ed. Hofmann Stefan G. Ve DiBartolo Patricia M.). Social Anxiety: Clinical, Developmental, and Social Perspectives, Second Edition, Oxford: Elsevier.
- Noyes, J. R. & Rudolf, H. S. (2006).** The Anxiety Disorders , Cambridge University Press.
- Perlman, D. & Peplau, L. (1984).** Loneliness Research: A Survey of Empirical Findings, In L. A. Peplau & S. Goldston (Eds.). Preventing the harmful consequences of severe and loneliness. (pp. 13-46). U.S. Government Printing Office, 1984. DDH Publication No. (ADM) 84-1312.
- Rosenberg, M. (1965).** Society and the Adolescent Self-Image, Princeton, New Jersey: Princeton University Press.
- Schmitt, J. P. & Lawrence, A. K. (1985).** ‘Gender Differences in and Personality Correlates of Loneliness in Different Relationships, Journal of Personality Assessment, 49, 485-495.
- Soar, P. (2003).** Developig Self-Esteem and a Positive Attitude, Mayland Community College, Spruce Pine.
- Stein, M. B. & Walker, J. R. (2002).** Triumph over Shyness Conquering Shyness and Social Anxiety, New York: McGraw-Hill.
- Sübaşı, G. (2007).** “Üniversite Öğrencilerinde Sosyal Kaygıyı Yordayıcı Bazı Değişkenler”, Education and Science, Cilt 32, Sayı 144, s. 3-15.
- Thompson, B. (2004).** Exploratory and Confirmatory Factor Analysis Understanding Concepts and Applications, American Psychological Association, Washington.

6. İNTERNET KAYNAKLARI

- Bednar, K. L. (2000).** “Loneliness and Self-Esteem at Different Levels of the Self”, Honors Projects. Paper 20, http://digitalcommons.iwu.edu/psych_honproj/20.
- Freeth, M., Bullock, T. & Milne, E. (2013).** “The Distribution of and Relationship between Autistic Traits and Social Anxiety in a UK Student Population”, SAGE, <http://aut.sagepub.com/content/17/5/571> (12. 12. 2013).
- Tian, Q. (2013).** “Social Anxiety, Motivation, Self-Disclosure, and Computer-Mediated Friendship: A Path Analysis of the Social Interaction in the Blogosphere”, SAGE, <http://crx.sagepub.com/content/40/2/237>, 03.02.2014).
- Webb, T. L. at all (2000).** “Using Implementation Intentions to Overcome the Effects of Social Anxiety on Attention and Appraisals of Performance”, SAGE, <http://psp.sagepub.com/content/36/5/612>, 03.02.2014).