



ÇOK PARTİLİ DÖNEM TÜRK SİYASİ TARİHİNDE BİTLİS MİLLETVEKİLLERİ

D. Ali ARSLAN¹, Sadettin BAŞTÜRK², Gülten ARSLAN³, Zehra SÖZER⁴

ÖZ

Toplumsal yapı içindeki pozisyonları, kontrol ettikleri kaynaklar ve sahip oldukları iktidar bakımından, toplumsal güç hiyerarşisinin en üst katmanlarını oluşturan elitler, birey ve toplum açısından son derece büyük bir öneme haizdirler. Siyasi elitler ise, toplumun siyasi yapısı içinde, en etkin elit gruplarından birini oluştururlar. Milletvekilleri, siyasi elitlerin en temel unsurlarından biridir. Bitlis milletvekilleri de, öteki 81 ili temsil eden milletvekilleri gibi, Türk siyasi elitlerinin ayrılmaz parçasını oluştururlar.

Bu araştırmanın amacı Bitlis milletvekillerini, tarih süreci içinde sosyolojik olarak incelemektir. Bu amaç doğrultusunda örneklem grubu olarak, Türk siyasi elitlerinin oluşturduğu araştırma evreninden, 1946-2014 yılları arasında, Türkiye Büyük Millet Meclisi çatısı altında görev yapmış Bitlis milletvekilleri seçildi. Araştırma kapsamında, TBMM'nin kurumsal kayıtları ve yayınları, özellikle de meclis albümleri incelenerek, çok partili dönemde Bitlis milletvekilliği yapmış siyasi elitlerin toplumsal özgeçmişleri temelinde bir veri seti oluşturuldu. Bu veri seti SPSS kullanılarak analiz edildi.

Oluşturulan veri seti yaş, cinsiyet, eğitim, mesleki geçmiş, aile yapısı gibi toplumsal ve demografik faktörler temel alınarak, çok partili dönem Bitlis milletvekillerinin sosyolojik profilleri analiz edildi. Buna ilaveten, çok partili dönem Türk siyasi tarihinde Bitlis milletvekillerinin yeri incelenip, Türkiye'nin genel siyasi yapısı içinde Bitlis'in önemi üzerinde duruldu.

Bulgular, Bitlis milletvekillerinin, seçkin elit teorisinin ortaya koyduğu fikirlere uygun olarak, eşitsizlikçi bir görünüm sergilediğini göstermektedir. Bazı toplum kesimleri, Bitlis milletvekilleri arasında daha fazla temsil edilirken, bazı kesimler toplumsal yapı içindeki oranlarına göre daha az temsil edilmektedir. Özetle Bitlis milletvekilleri arasında evli, üniversite mezunu, köklü üniversitelerde eğitim görmüş, ağırlıklı olarak yabancı dil bilen, orta yaşlı; üst düzey bürokrat ve sanayici kökenli erkekler ağır basmaktadır.

Anahtar Kelimeler: Bitlis, Bitlis Milletvekilleri, Çok Partili Dönemde Bitlis Milletvekilleri, Elit, Siyasi Elit.

BİTLİS MP'S IN TURKISH MULTI PARTY PERIOD

ABSTRACT

Elites take the top position of the power pyramid of the society. They control the social, political, psychological and economical resources which have crucial importance for individuals and the society. Political elites consist one of the most important elite group within the political structure of the society. Deputies are one of the most fundamental elements of the political elite. Bitlis deputies, like those deputies who represents the other 81 provinces, form an integral part of the Turkish political elite.

It was aimed to examine the sociological profiles of the Bitlis deputies. A historical perspective and used during the study. Turkish political elites who served in the Turkish Grand National Assembly between the years of 1946-2014 accepted as research universe. Then, Bitlis MPs were selected as the sample group from the universe. Almost all parliaments in Multi Party period of Turkish Modern History having been examined according to particular characteristics, assembly by assembly and period by period.

Documentary and historical research techniques were used to collect the data. An original data set was produced for analysis from the official publications and records and publications of the Turkish Grand National Assembly which is the main legislative organ in Turkey. The data set was analysed by using SPSS (Statistical Package for the Social Sciences).

¹ Mersin Üniversitesi, Fen-Edebiyat Fakültesi Sosyoloji Bölümü, cimderaslan@gmail.com

² Dicle Üniversitesi, Edebiyat Fakültesi, sadettinbasturk@hotmail.com

³ Siyaset Bilimci, Mersin, gultenb.arslan@hotmail.com

⁴ Sosyolog, Mersin Üniversitesi Sosyal Bilimler Enstitüsü Sosyoloji Ana Bilim Dalı Yüksek Lisans Öğrencisi, turkdunya00@gmail.com



Sociological and demographic background peculiarities (gender, age, educational level, types of education, occupation, marital status, number of election, family size) were used to realise the aims. Briefly, it was aimed to drive the sociological portrait of the Bitlis MPs by using these variables.

As a result of examining all the assemblies in the Multi Party period, these major findings were discovered in related with Bitlis MP's: A large majority of Bitlis deputies were well educated, male, married, with a medium family size and middle aged. Moreover the large majority of Bitlis deputies were managers, civil bureaucrats, merchants and industrialists.

Key Words: Bitlis, Bitlis MPs, Bitlis MPs in Turkish Multi Party Period, Elite, Political Elites.

1. GİRİŞ

Bu çalışmada, Türk siyasi elitlerinin (Arslan, 2011-a; 2011-b; 2011-c) temel bileşenlerinden birini oluşturan Bitlis milletvekilleri araştırıldı. Doğu Anadolu Bölgesinin Yukarı Fırat ve Yukarı Murat bölümlerinin sınırı üzerinde yer alan ilimiz olan Bitlis'in yüzölçümü 6.706 kilometrekaredir. Buna Van Gölü'nün ilin sınırları içinde kalan 1.876 kilometrekarelik kısmı da dâhil edildiğinde ilin yüzölçümü 8.582 kilometrekareyi bulur. Yaygın olarak karasal iklimin görüldüğü ilin tipik bitki örtüsü step ve bozkırlardır. En sıcak ay Temmuz, en soğuk ay ise Ocak ayıdır. (Bitlis Valiliği, 2014). 2012 yılı verilerine göre illerin sosyo-ekonomik gelişmişlik sıralamasında 78. Sırada yer alır. Bitlis'in 2010 yılında illerin gelişmişlik sıralamasında 77. Sırada yer aldığı hatırlandığında, iki yıllık süreçte ilde, sosyo-ekonomik açıdan küçük de olsa bir gerileme yaşandığı göze çarpar (Gül ve Çevik, 2014: 6).

Binlerce yıllık bir tarihi geçmişi olduğu düşünülen ilin tarihine ışık tutacak bilimsel bulgu henüz oldukça sınırlı düzeydedir. TÜİK 2014 Adrese Dayalı Nüfus Kayıt Sistemi verilerine göre, 2013 yılında il nüfusu 337.156 kişidir. Bu nüfustan 174.253 kişi erkek ve 162.903 kişi ise kadındır. Nüfustan 184.454 kişi il ve ilçelerde, 152.702 kişi ise belde ve köylerde yaşamaktadır. Oransal olarak değerlendirildiğinde Bitlis nüfusunun yüzde 54,71'sinin il ve ilçe merkezlerinde, yüzde 45,29'unun ise belde ve köylerde yaşamakta olduğu görülür (TÜİK 2014).

Araştırmada, Doğu Anadolu bölgemiz ve Türkiye coğrafyası içinde müstesna bir yeri olan Bitlis ilimizi, Türkiye Büyük Millet Meclisi çatısı altında temsil eden milletvekillerin sosyolojik profillerinin araştırılması hedeflendi. Bilindiği gibi milletvekilleri, siyasi elitlerin en temel bileşenlerini oluştururlar. Yürütme erkini oluşturan siyasi elitler de, yasama sürecine yön vererek, tabiri caizse toplumun kaderini şekillendiren milletvekillerinin arasından seçilir.

2. ARAŞTIRMANIN KAVRAMSAL ÇERÇEVESİ

Türk siyasi elitlerinin temel bileşenlerinden olan Bitlis milletvekillerini, araştırmayı hedefleyen bu çalışmada, elit sosyolojisinin (Scott, 1993) terminoloji ve teorik birikimi kullanıldı. Araştırmada kullanılan iki temel kavram "elit" ve "siyasi elit" terimleridir. Öncelikle elit kavramını incelemek faydalı olacaktır.

"Elit" kavramı, Latince kökenli bir sözcük olan Fransızca "elite" sözcüğünden dilimize geçmiştir (Arslan ve Baştürk, 2013-a: 48; Arslan, 2012-b: 588). Elit kavramı, İngiltere ve Amerika'da 1930'lu yıllarda yaygınlaşmaya başlamıştır. Sözcük, Fransız sosyolog Henri de Saint Simon'dan etkilenen Mosca (1939) tarafından keşfedilmiştir. Bununla birlikte yaygınlaşması İtalyan sosyal bilimci Pareto (1968) sayesinde olmuştur. Pareto eliti, belirli



hiyerarşik yapılanmalar içinde en üst konumu elinde bulunduranlar veya kendi faaliyet alanının en iyileri, en etkilileri olarak tanımlar (Arslan, 1995: 12).

Teorik açıdan ele alındığında elit kavramı, kurumsal iktidara sahip, toplumsal kaynakları kontrol edebilecek konumları işgal eden, karar verme sürecini doğrudan ya da dolaylı olarak ciddi bir şekilde etkileyebilen (Dahl, 1961), karşıtlarına rağmen istek ve amaçlarını gerçekleştirebilen bireyler olarak tanımlanabilir (Arslan, 2005; Arslan, 2004). Tanımlamada vurgulanan kaynaklar zenginlik, saygınlık, statü gibi sosyal ve ekonomik kaynaklar olabileceği gibi, karizma, motivasyon, enerji, zaman gibi bireysel kaynaklar da olabilir. Üç temel kıstas güç (Weber, 1968), kontrol ve etkidir.

Metodolojik açıdan ise, “konumcu yaklaşım” ve “kararçı yaklaşımlar” (Turhan, 1991) temel alınmıştır. Bu bağlamda elitler, önemli toplumsal kurumların en üst ya da karar verme sürecine en yakın konumlarını işgal eden bireyler olarak tanımlanabilir. Önemli toplumsal kurumlar arasında ise siyaset (Arslan, 2004-b), ekonomi (Arslan, 2003-a), ordu (Arslan, 2004-c), yargı, eğitim ve medya (Arslan, 2004-d) vb. kurumlar sayılabilir.

Konumcu yaklaşım temelinde elitler, stratejik toplumsal kurumların, en üst ya da en üste yakın mevkilerini elinde tutan bireyler olarak tanımlanabilir. Bu toplumsal kurumlardan biri olan siyaset kurumunun en önemli bileşenlerini siyasi elitler (Frey, 1969; Turhan, 1991) oluşturur. Siyasi elitler denildiğinde ise ilk akla cumhurbaşkanı ve başbakan, meclis başkanı, kabine üyeleri, siyasi parti liderleri ve milletvekilleri gelir.

Genel olarak siyasi elitler, siyaset kurumu içinde en üst ya da en üste yakın konumları işgal eden bireyler olarak tanımlanabilir. Bu araştırma kapsamında ise siyasi elit kavramının sınırları biraz daha daraltılmış ve milletvekilleri ile sınırlı tutulmuştur. Daha net bir ifadeyle, bu çalışma boyunca, siyasi elit denildiğinde milletvekillerinden ve özelde de Bitlis milletvekillerinden bahsedildiği anlaşılmalıdır.

3. ARAŞTIRMANIN KURAMSAL ÇERÇEVESİ

Araştırmanın kuramsal temelini ise elit teorisi, özellikle de elit teorisinin alt açılımlarından biri olan seçkin (elitist) elit teorisi oluşturdu. Bilindiği gibi “Elit Teorisi”, toplumdaki elit-halk farklılaşmasını analiz ederken “iktidar” ve “etki” olgularından hareket eder (Etzioni, 1997; 1993; Scott, 1990; 1991; 1993; 1986). Öz olarak elit teorisi toplumu, “azlar” ve “çoklar” olarak iki kategoriye ayırır. Az’lar toplumdaki erk’in sahibidirler ve çoklar’ı yönetirler. Yöneten toplumsal erk, az’ların tekelindedir ve hayati toplumsal kararlar bu küçük grup tarafından verilir. Erki tekelinde tutan azlar “elit”, rolleri ve rotaları genellikle azlarca belirlenen çoklar ise “halk” olarak adlandırılır. Seçme şansları sınırlı olan çokluğun, azlar’ın kararlarını kabul etmekten başka çareleri yok gibidir (Arslan, 2003-b; 2003-c).

Elit teorisinin ana kollarından biri seçkin (elitist) elit teorisidir. Seçkin elit teorisinin temeli, klasik elit teorisyenlerinden Pareto, Michels ve Mosca’ya kadar uzanır. Moyser (1987: 5), ilk elitist düşünür olarak Michels’i kabul eder. Bachrach (1967: 10) ise ilk elitist düşünür olarak Mosca’nın adını ön plana çıkarır. Hewitt de, başlıca Amerikalı elitist teorisyenler arasında C. Wright Mills, F. Hunter (1959) ve W. Domhoff’u sayar. Etkili İngiliz elitistler olarak da Aaronowitch (1961) ve Miliband’ı kabul eder. Bununla birlikte, Mills ve Mosca’da demokratik tonların daha ağır bastığını vurgulamak gerekir (Arslan, 1999).



Mosca'ya göre toplum, daima bir azınlık grubu tarafından yönetilir. Bu azınlık doğal ayıklanma ya da siyasi seçim yoluyla çoğunluk içinden çıkar (Meisel, 1962: 371). Bu baskın grup toplum ve bireylerin hayatında, karşı konulmaz bir güce ve bir etkiye sahiptir. Genel olarak incelendiğinde elitist teori, çoğulcu teorinin karşıtı bir nitelik taşır. Seçkin yaklaşımın temelini “güç, toplumun iktidar yapısı içindeki sayıca az fakat en güçlü insanların oluşturduğu elit grubunda yoğunlaşmış ve merkezileşmiştir” tezi oluşturur (Prethuis, 1964: 10). Bu baskın grup, ötekilerin bilmediklerini bilecek, ötekilerin yapamadıklarını yapabilecek konumda ve güçtedir (Thoenes, 1966: 42).

4. ARAŞTIRMANIN YÖNTEMİ

Başta da vurgulandığı gibi bu çalışmada, elit sosyolojisinin perspektifinden Bitlis milletvekilleri araştırıldı. Bu amaca yönelik olarak elit sosyolojisinin (Arslan, 2007; Hertz & Imber, 1995; Moyser & Wagstaffe, 1987) yöntem ve teknikleri (Gilbert, 1994; Bulmer, 1994) kullanıldı. Çok Partili Dönem Türk siyasi elitlerinin oluşturduğu araştırma evreninden, örneklem grubu olarak 1946–2014 yılları arasında, Türkiye Büyük Millet Meclisi çatısı altında görev yapmış Bitlis milletvekilleri seçildi.

Bilindiği üzere seçimler, demokratik sistemin temel yapıtaşlarından. Seçimlerdeki siyasal davranışları (Orhan, 2011) ile bireyler, hem kendilerinin ve hem de topyekûn toplumun yararlarını şekillendirmede belirleyici rol oynarlar. Daha net bir ifadeyle seçimlerdeki tercihleri ile bireyler, ülkenin yönetimine belirli bir dönem süresince yön verecek, merkezi ya da yerel siyasi elitleri seçerler (Arslan ve Baştürk, 2014: 6). Çalışmada, ele alınan dönemde yapılan genel seçimlerde, toplam 49 milletvekilinin Türkiye Büyük Millet Meclisi çatısı altında Bitlis ilini temsilen yasama sürecinde görev aldığı gerçeği ile karşılaşıldı.

Ana veri setini oluşturmak için TBMM'nin kurumsal kayıtları ve yayınları, özellikle de meclis albümleri (TBMM, 2003; TBMM, 2000; TBMM, 1997; TBMM, 1994; TBMM, 1992) incelendi. 17 parlamento döneminin verileri kullanılarak, çok partili dönemde Bitlis milletvekilliği yapmış siyasi elitlerin toplumsal özgeçmişleri ile ilgili bir veri seti oluşturuldu. Bu veri seti, sosyal bilimlerde en yaygın kullanılan istatistikî veri analiz programlarından olan SPSS (Healey, 1993; Gilbert, 1997; Altunışık, 2004) kullanılarak analiz edildi.

Araştırma temelde betimleyici (tasviri) bir sosyolojik araştırma türünden tasarlandı. 1946-2014 yılları arasında Bitlis milletvekili olarak görev yapmış siyasi elitlerin sosyolojik profilleri ile ilgili analizlerde yaş, cinsiyet, eğitim, mesleki geçmiş, aile yapısı gibi sosyal ve demografik faktörler kullanıldı. Araştırmanın ikinci aşamasında ise, çok partili dönem (Arslan, 2003-d) Türk siyasi elitleri ile ilgili daha önce yapılmış çalışmaların bulgularından yararlanılarak, çok partili dönem Türk siyasi elitleri içinde Bitlis milletvekillerinin yeri ve Türkiye'nin genel siyasi yapısı içinde Bitlis'in yerinin irdelenmesi amaçlandı.

Çalışmada şu araştırma sorularına cevap arandı:

- Bitlis'in siyasi yapısı içinde milletvekili seçilebilmek için yaş faktörü belirleyici bir etkiye sahip midir?
- Genç (Orta-genç) yaş grubu milletvekili adaylarının, Bitlis'ten milletvekili seçilme olasılığı, ileri yaş grubu bireylere oranla daha mı yüksektir?



- Bazı meslek grupları, Bitlis'te siyasi elit dolaşım sürecinde daha belirleyici etkiye sahip midir?
- Milletvekili adaylarının üst düzey bürokrat-yönetici olması, Bitlis'te milletvekili seçilmesinde pozitif yönde bir etki yapar mı?
- Meslek olarak hukukçu milletvekili adaylarının Bitlis'ten milletvekili seçilebilme olasılığı öteki meslek gruplarına oranla daha yüksek midir?
- Milletvekili adaylarının cinsiyeti, Bitlis'te milletvekili seçimi sürecinde belirleyici bir etkiye sahip midir?
- Milletvekili adaylarının erkek olması, Bitlis'te milletvekili seçimi sürecinde pozitif yönde bir etki yapar mı?
- Yabancı dil bilmek, Bitlis'te milletvekili seçimi sürecinde pozitif yönde bir etki yapar mı?
- Eğitim durumu Bitlis'te milletvekili seçimi sürecinde belirleyici bir etkiye sahip midir?
- Aldığı eğitimin miktarı arttıkça, milletvekili adayının Bitlis'ten milletvekili seçilme olasılığı da artar mı?
- Üniversite mezunu olmak, milletvekili adayının Bitlis'ten milletvekili seçilmesinde pozitif yönde belirleyici rol oynar mı?
- Alınan eğitimin türü, milletvekili adayının Bitlis'ten milletvekili seçilmesinde etkiye sahip midir?
- Metropol kentlerdeki köklü üniversitelerden alınan diplomalar, milletvekili adayının Bitlis'ten milletvekili seçilmesinde pozitif yönde etki yapar mı?
- Milletvekili adayının medeni durumunun, Bitlis'ten milletvekili seçilmesinde bir etkisi var mıdır?
- Evli olmak, bireylerin Bitlis'ten milletvekili seçilmesini olumlu yönde etkiler mi?

5. BİTLİS MİLLETVEKİLLERİ SOSYOLOJİK ANALİZİ

Sıklıkla belirtildiği gibi, siyasi elitlerin sosyolojik görünümünü ortaya koymayı hedefleyen araştırmalarda milletvekilleri, öncelikli olarak yaş, cinsiyet, eğitim, mesleki geçmiş, aile yapısı gibi sosyal ve demografik faktörler kullanılarak incelenir. Bitlis milletvekillerinin sosyolojik profillerini ortaya koymayı hedefleyen bu araştırmada da, Türkiye Büyük Millet Meclisi albümlerinin incelenmesi ile oluşturulan veri seti kullanılarak, Çok Partili Dönemde görev yapmış Bitlis milletvekilleri, bu temel değişkenler dikkate alınarak analiz edildi.

5.1. Yaş Özellikleri Bakımından Bitlis Milletvekilleri

Elit profili araştırmalarında sıklıkla kullanılan faktörlerin başında yaş olgusu gelir. Yaş faktörü, hemen her toplumda ve her dönemde elit dolaşım süreci üzerinde belirleyici faktörler



arasında yer almıştır. Bitlis milletvekillerinin teşkil ettiği siyasi elit grubunu incelerken de bu gelenek bozulmadı.

Tablo 1 ve 2’de de görüldüğü gibi Bitlis milletvekillerinin ortalama yaşı 48,55’tir. En genç Bitlis milletvekilinin yaşı 34’tür. En yaşlısı ise 69 yaşındadır. Bitlis milletvekilleri en sık görüldüğü yaş, 39 yaş grubudur. Yaş özellikleri bakımından Ortalama yaşları bakımından Bitlis milletvekilleri, Türkiye geneli ile paralel bir görünüm sergiliyor görünse de aritmetik ortalama, Türkiye ortalamasının bir hayli üzerindedir. Daha net bir ifadeyle Bitlis milletvekillerinin yaşları, Türkiye geneli ortalamasının üzerindedir.

Tablo 1: Bitlis Milletvekillerinin ve Türk Siyasi Elitlerinin Yaş Ortalaması

	1946’dan Günümüze Siyasi Elitler	
	Türkiye Geneli	Bitlis
Ortalama Yaş	45.86	48,55

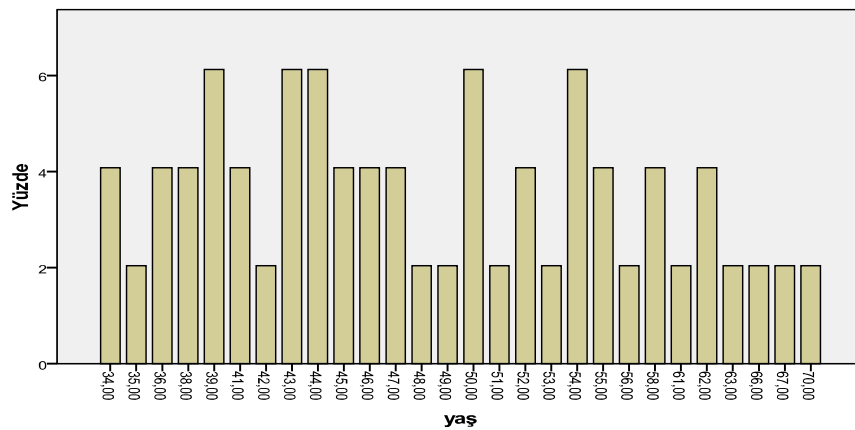
Kaynak: Arslan’ın 2007–2009 ve 2012 yıllarında gerçekleştirdiği araştırmanın verileri temel alınarak hazırlanmıştır.

Tablo 2: Bitlis Milletvekillerinin Yaş Özellikleri

		Bitlis Milletvekillerinin Yaş Özellikleri
N	Geçerli	49
	Eksik	0
Ortalama Yaş		48,55
Medyan		47
Mod		39
Minimum Yaş		34
Maksimum Yaş		70
Standart Sapma		9,20

Kaynak: Arslan’ın 2014 yılında gerçekleştirdiği araştırmanın verileri temel alınarak hazırlanmıştır.

Grafik 1: Bitlis Milletvekillerinin Yaş Özellikleri



Kaynak: Arslan’ın 2014 yılında gerçekleştirdiği araştırmanın verileri temel alınarak hazırlanmıştır.



AKADEMİK BAKIŞ DERGİSİ

Sayı: 47 Ocak – Şubat 2015

Uluslararası Hakemli Sosyal Bilimler E-Dergisi

ISSN:1694-528X İktisat ve Girişimcilik Üniversitesi, Türk Dünyası

Kırgız – Türk Sosyal Bilimler Enstitüsü, Celalabat – KIRGIZİSTAN

<http://www.akademikbakis.org>



Bitlis milletvekillerinin yaş ortalaması dönemler bazında incelendiğinde dikkat çekici bulgularla karşılaşılır. Ele alınan süreçte gerçekleşen 17 genel seçim sonuçları incelendiğinde, en genç milletvekillerini, 12. Dönem Bitlis milletvekillerinin oluşturduğu görülür. Tablo 3'te de görüldüğü gibi, bu dönem Bitlis milletvekillerinin yaş ortalaması 35'tir. 1961 genel seçimleri ile şekillenen bu dönemin en dikkat çekici özelliği, 27 Mayıs İhtilali sonrasında gerçekleşen ilk genel seçimler olmasıdır. Öyle anlaşılıyor ki ihtilal, parlamentonun sosyolojik profili üzerinde ve toplumsal yapının elit dolaşım süreci üzerinde önemli ölçüde etkili olmuştur. Özellikle de Bitlis milletvekilleri özelinde bu sonucu kolaylıkla gözlemlenebilir. Darbe öncesi son genel seçimlerde, yani 1957 genel seçimlerinde 60'ın üzerinde olan ortalama yaş, 1961 genel seçimlerinde yaklaşık yüzde 42 oranında gerileyerek, 35'e düşmüştür. Bitlis milletvekilleri arasında en yaşlı parlamenterler grubunu ise 1999 seçimlerinde Bitlis'i temsil eden milletvekilleri oluşturur.

Tablo 3: 1946'dan Günümüze Bitlis Milletvekillerinin Yaş Ortalamaları

Dönem	Ortalama Yaş	Milletvekili Sayısı	Ortalama Yaş
8. Dön. (1946)	49,6667	3	14,01190
9. Dön. (1950)	49,6667	3	12,58306
10. Dön. (1954)	59,5000	2	10,60660
11. Dön. (1957)	60,3333	3	8,38650
12. Dön. (1961)	35,0000	2	1,41421
13. Dön. (1965)	47,5000	2	4,94975
14. Dön. (1969)	45,0000	2	1,41421
15. Dön. (1973)	42,5000	2	10,60660
16. Dön. (1977)	46,5000	2	10,60660
17. Dön. (1983)	48,3333	3	8,14453
18. Dön. (1987)	50,0000	3	7,54983
19. Dön. (1991)	47,6667	3	12,50333
20. Dön. (1995)	48,2500	4	12,28481
21. Dön. (1999)	45,7500	4	3,77492
22. Dön. (2002)	45,5000	4	7,59386
23. Dön. (2007)	47,5000	4	7,41620
24. Dön. (2011)	54,0000	3	8,54400
Toplam	48,5510	49	9,20385

Kaynak: Arslan'ın 2014 yıllarında gerçekleştirdiği araştırmanın verileri temel alınarak hazırlanmıştır.

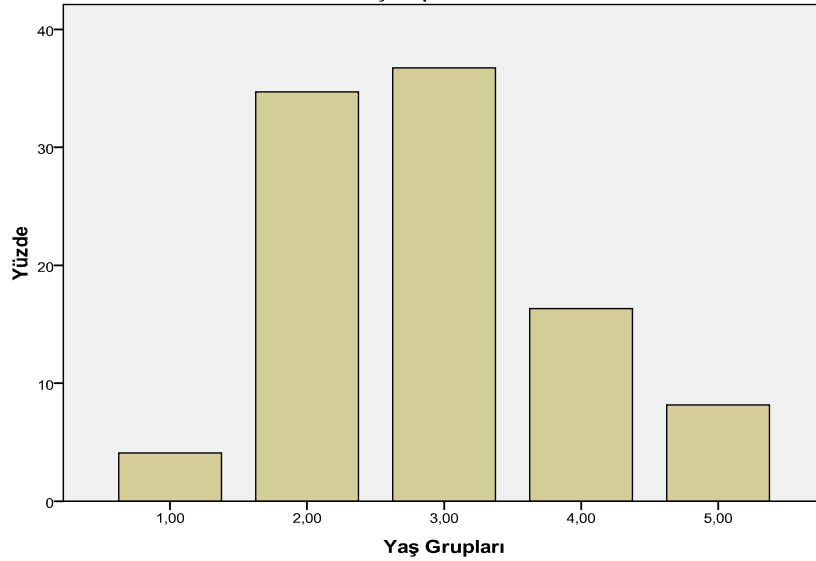
Tablo 4: Bitlis Milletvekillerinin Yaş Gruplarına Göre Dağılımı

Yaş Grupları	Sayı	Yüzde (%)	Geçerli Yüzde	Toplam Yüzde
30-34	2	4,1	4,1	4,1
35-44	17	34,7	34,7	38,8
45-54	18	36,7	36,7	75,5
55-64	8	16,3	16,3	91,8
65 ve +	4	8,2	8,2	100,0
Toplam	49	100,0	100,0	

Kaynak: Arslan'ın 2014 yıllarında gerçekleştirdiği araştırmanın verileri temel alınarak hazırlanmıştır.



Grafik 2: Bitlis Milletvekillerinin Yaş Gruplarına Dağılımı



Kaynak: Arslan'ın 2014 yılında gerçekleştirdiği araştırmanın verileri temel alınarak hazırlanmıştır.

Çok Partili dönemde Bitlislileri, Türkiye Büyük Millet Meclisi çatısı altında temsil etmiş olan toplam 49 milletvekili yaş grupları esas alınarak incelendiğinde de önemli sonuçlar göze çarpar. Öncelikle vurgulama gerekir ki Bitlis milletvekillerinin yüzde 39'a yakını 45 yaşın altındadır. Milletvekillerinin yüzde 55'i ise 45-64 yaş grubundandır. Tablo 4'te de görüldüğü gibi 65 yaş üstü milletvekillerinin oranı ise yüzde 8 civarındadır. Onlu yaş dilimlerinde ise en büyük yaş grubunu, 45-54 yaş grubu milletvekilleri oluşturmaktadır (Grafik 2).

Tablo 5: Bitlis Milletvekillerinin ve Türk Siyasi Elitlerinin Yaş Gruplarına Göre Dağılımı

	YAŞ GRUPLARI %					Toplam
	30-34	35-44	45-54	55-64	65, +	
Çok Partili Dönemde Türkiye (%)	8	39	34	15	4	100
1946'dan Günümüze Bitlis Milletvekilleri (%)	4,1	34,7	38,7	16,3	8,2	100

Kaynak: Arslan'ın 2007-2009 ve 2014 yıllarında gerçekleştirdiği araştırmanın verileri temel alınarak hazırlanmıştır.

Bitlis ili bulguları, Türkiye geneli ile kıyaslandığında da anlamlı bulgular göze çarpar. Tablo 5'te de görüldüğü gibi en genç yaş grubunu oluşturan 30-34 yaş grubu Bitlik milletvekillerinin oranı, Türkiye geneli ortalamasının yarısı kadardır. 35-44 yaş grubunu oluşturan Bitlis milletvekillerinin oranı da yine Türkiye geneli ortalamasının bir hayli altındadır. Buna karşın orta yaş ve ileri yaş grubu milletvekillerini oranı ise Türkiye geneli ortalamasının hep üzerinde kalmaktadır. Bütün bu sonuçlar, toplumsal hayatta egemen olan geleneksel değerlerin, büyük oranda siyasi yapıya da yansıdığı açık bir şekilde ortaya koymaktadır. Geleneksel kültürün toplumsal yapıda halen belirli oranda etkili olduğu Bitlis ilimizde de bu hakikat göze çarpmaktadır. Yaşa ve yaşlıya atfedilen değer, siyasi yapıya ve siyasi elit dolaşım sürecine de yansımaktadır.



5.2. Mesleksel Özgeçmişler Bakımından Bitlis Milletvekilleri

Bireylerin hayatında ve topluların hiyerarşik yapısı içinde belirleyici rol oynayan bir diğer faktör ise meslek olgusudur. Mesleksel özgeçmiş elit dolaşım süreci içinde, bireylerin siyasi elit konumlarına ulaşmada da son derece etkili olmaktadır. Bilindiği üzere toplumsal yapı içinde bazı meslekler, diğerlerine kıyasla daha ayrıcalıklı ve avantajlı durumdadırlar. Bu durum zaman ve mekân boyutunda bazı farklılıklar gösterse de hemen her toplumda, bazı meslek gruplarının mensupları, mesleklerinin onlara sunduğu sosyal, psikolojik ve ekonomik avantajlar sayesinde, elit dolaşım sürecinde ön plana çıkmaktadırlar.

Bitlis milletvekillerinin özgeçmişleri incelendiğinde de, bu açık bir şekilde gözler önüne serilir. Tablo 6'da da görüldüğü gibi genelde Türk siyasi elitleri, özeldense Bitlis milletvekilleri arasında en baskın iki meslek grubu sivil bürokrat-yöneticiler ile tüccar-sanayicilerdir. Bitlis milletvekilleri arasında ilk sırada yer alan meslek grubu Türkiye geneli ile benzer olsa da, ikinci sıradaki meslek grubu bağlamında Bitlis ve Türkiye ortalamasından bir farklılaşma göze çarpar. Daha net bir ifadeyle Türkiye genelinde, siyasi elit dolaşım sürecinde ikince en etkili meslek grubunu hâkim, savcı ve avukatların oluşturduğu hukukçular oluşturur. Buna karşın Bitlis milletvekilleri arasında ise tüccar ve sanayiciler oluşturur.

Tablo 6: Bitlis Milletvekillerinin ve Türk Siyasi Elitlerinin Mesleksel Özgeçmişleri

MESLEKLER	Türk Siyasi Elitleri	
	Türkiye Geneli %	Bitlis Milletvekilleri %
Sivil Bürokrat & Yönetici	20.24	30,6
Hukukçu	20.8	8,2
Mühendis & Mimar	3.93	10,2
Doktor	6.1	4,1
Müteahhit	(5.9) (*)	2,0
Tıp Bilimleri (Vet.-Diş H.-Ecz.)	(3.3)	-
Eğitim	9	2,0
Asker-Polis	4.3	-
Tüccar & Sanayici	17.1	26,5
Sendikalar	(1.5) (*)	-
Çiftçi	-	8,2
Memur	-	8,2
Ötekiler	8.5	-
Toplam	(...)	100

Kaynak: Arslan'ın 2007–2009 ve 2014 yıllarında gerçekleştirdiği araştırmanın verileri temel alınarak hazırlanmıştır.

Üçüncü ve dördüncü sırada ağırlık oluşturan meslek grupları incelendiğinde Bitlis milletvekilleri ile ilgili bulgularda, Türkiye genelinden farklılaşmalar görülür. Türk siyasi elitleri arasında üçüncü yaygın meslek grubunu Tüccar ve sanayicilerden oluşan işadamları grubu oluştururken, Bitlis milletvekilleri arasında üçüncü sırayı mühendis ve mimarlar alır. Bitlis milletvekilleri arasında çiftçiler ile memurların da önemli bir temsil gücü oluşturduğunu vurgulamak gerekir.



Tablo 7: 1950’den Günümüze Bitlis Milletvekillerinin Mesleksel Özgeçmişleri

Dönem	S	Meslek									Toplam	
		Bürokrat-yönetici	Hukukçu	Mühendis-mimar	Doktor	Müteahhit	Eğitimci	Tüccar-sanayici	Çiftçi	Memur		
8	S	2	1	0	0	0	0	0	0	0	0	3
	%	66,7	33,3	,0	,0	,0	,0	,0	,0	,0	,0	100,
	%	13,3	25,0	,0	,0	,0	,0	,0	,0	,0	,0	6,1
9	S	2	0	0	0	0	0	0	0	0	1	3
	%	66,7	,0	,0	,0	,0	,0	,0	,0	,0	33,3	100,
	%	13,3	,0	,0	,0	,0	,0	,0	,0	,0	25,0	6,1
10	S	1	0	0	0	0	0	0	0	0	1	2
	%	50,0	,0	,0	,0	,0	,0	,0	,0	,0	50,0	100,
	%	6,7	,0	,0	,0	,0	,0	,0	,0	,0	25,0	4,1
11	S	2	0	0	0	0	0	0	0	0	1	3
	%	66,7	,0	,0	,0	,0	,0	,0	,0	,0	33,3	100,
	%	13,3	,0	,0	,0	,0	,0	,0	,0	,0	25,0	6,1
12	S	0	0	0	0	0	0	1	0	0	1	2
	%	,0	,0	,0	,0	,0	,0	50,0	,0	,0	50,0	100,
	%	,0	,0	,0	,0	,0	,0	7,7	,0	,0	25,0	4,1
13	S	0	0	0	1	0	1	0	0	0	0	2
	%	,0	,0	,0	50,0	,0	50,0	,0	,0	,0	,0	100,
	%	,0	,0	,0	50,0	,0	100,	,0	,0	,0	,0	4,1
14	S	0	1	0	0	0	0	0	1	0	0	2
	%	,0	50,0	,0	,0	,0	,0	,0	50,0	,0	,0	100,
	%	,0	25,0	,0	,0	,0	,0	,0	25,0	,0	,0	4,1
15	S	0	0	0	0	0	0	1	1	0	0	2
	%	,0	,0	,0	,0	,0	,0	50,0	50,0	,0	,0	100,
	%	,0	,0	,0	,0	,0	,0	7,7	25,0	,0	,0	4,1
16	S	0	0	0	0	0	0	1	1	0	0	2
	%	,0	,0	,0	,0	,0	,0	50,0	50,0	,0	,0	100,
	%	,0	,0	,0	,0	,0	,0	7,7	25,0	,0	,0	4,1
17	S	2	1	0	0	0	0	0	0	0	0	3
	%	66,7	33,3	,0	,0	,0	,0	,0	,0	,0	,0	100,
	%	13,3	25,0	,0	,0	,0	,0	,0	,0	,0	,0	6,1
18	S	1	1	0	0	0	0	1	0	0	0	3
	%	33,3	33,3	,0	,0	,0	,0	33,3	,0	,0	,0	100,
	%	6,7	25,0	,0	,0	,0	,0	7,7	,0	,0	,0	6,1
19	S	1	0	1	0	0	0	1	0	0	0	3
	%	33,3	,0	33,3	,0	,0	,0	33,3	,0	,0	,0	100,
	%	6,7	,0	20,	,0	,0	,0	7,7	,0	,0	,0	6,1
20	S	1	0	1	1	0	0	1	0	0	0	4
	%	25,0	,0	25,0	25,0	,0	,0	25,0	,0	,0	,0	100,
	%	6,7	,0	20,0	50,0	,0	,0	7,7	,0	,0	,0	8,2
21	S	1	0	1	0	0	0	1	1	0	0	4
	%	25,0	,0	25,	,0	,0	,0	25,	25,	,0	,0	100,
	%	6,7	,0	20,0	,0	,0	,0	7,7	25,0	,0	,0	8,2
22	S	0	0	1	0	1	0	2	0	0	0	4
	%	,0	,0	25,0	,0	25,0	,0	50,0	,0	,0	,0	100,
	%	,0	,0	20,0	,0	100,	,0	15,4	,0	,0	,0	8,2
23	S	1	0	1	0	0	0	2	0	0	0	4
	%	25,0	,0	25,0	,0	,0	,0	50,0	,0	,0	,0	100,
	%	6,7	,0	20,0	,0	,0	,0	15,4	,0	,0	,0	8,2



	24	S	1	0	0	0	0	0	2	0	0	3	
		%	33,3	,0	,0	,0	,0	,0	,0	66,7	,0	,0	100,
		%	6,7	,0	,0	,0	,0	,0	,0	15,4	,0	,0	6,1
Toplam		S	15	4	5	2	1	1	13	4	4	49	
		%	30,6	8,2	10,2	4,1	2,0	2,0	26,5	8,2	8,2	100,	
		%	100,0	100,0	100,0	100,0	100,0	100,0	100,0	100,0	100,0	100,0	

Kaynak: Arslan'ın 2014 yılında gerçekleştirdiği araştırmanın verileri temel alınarak hazırlanmıştır.

Özetle, Tablo 7'de de görüldüğü gibi, Bitlis ili özelinde de yöneticiler (sivil bürokrat, belediye başkanı, özel sektör yöneticisi) ile işadamlarının (tüccar ve sanayicilerin), öteki meslek mensuplarına kıyasla, milletvekili seçilme konusunda daha avantajlı konumda oldukları görülür. Bu durum ilin kendine has toplumsal, ekonomik ve siyasi dinamikleri ile de oldukça yakından bağlantılıdır. Özellikle ilin coğrafi ve tarihsel özellikleri ile bununla bağlantılı olarak ekonomik yapısı gibi faktörleri de siyasi elitlerin mesleklerinin incelenirken göz önünde bulundurmak gerekir.

5.3. Bitlis Milletvekillerinin Eğitim Düzeyleri ve Yabancı Dil Bilgisi

Yalnızca elit dolaşım süreci üzerinde değil, toplum hayatının hemen her alanında etkili olan bir diğer toplumsal faktör ise eğitim olgusudur. Bu olgunun günümüz toplumlarının bireysel ve toplumsal hayatındaki yeri ve önemi her geçen gün artmaktadır. Bu bağlamda alınan eğitimin miktarı gibi, eğitimin türü ve kalitesi de bireylerin konumlarının şekillenmesinde belirleyici rol oynamaya başlamıştır.

Bu durum, toplumdaki diğer kurumlar gibi siyaset kurumuna da yansımıştır. Özellikle de siyasi elitlerin deveranı sürecinde (Pareto, 1968) eğitim olgusunun belirleyici rolü açıkça gözlemlenebilir. Hal böyle olunca Bitlis milletvekillerinin toplumsal özgeçmişlerini, eğitim olgusu temelinde de incelemek kaçınılmaz bir zorunluluk oldu.

Tablo 8'de de görüldüğü gibi çok partili dönem Bitlis milletvekillerinin dörtte üçe yakını üniversite mezunudur. Buna karşın Türk siyasi elitlerinin yaklaşık yüzde 80'inin üniversite mezunu olduğu görülür (Arslan, 1995). Üniversite mezunlarının Türkiye genel nüfusu içindeki oranının yüzde 10'u bile bulmadığı (Arslan, 2005: 18) hatırlanacak olursa, Bitlis milletvekillerinin ve Türk siyasi elitlerinin, eğitim seviyesi bağlamında sergilediği seçkin görünümün boyutu daha bir netlik kazanır.

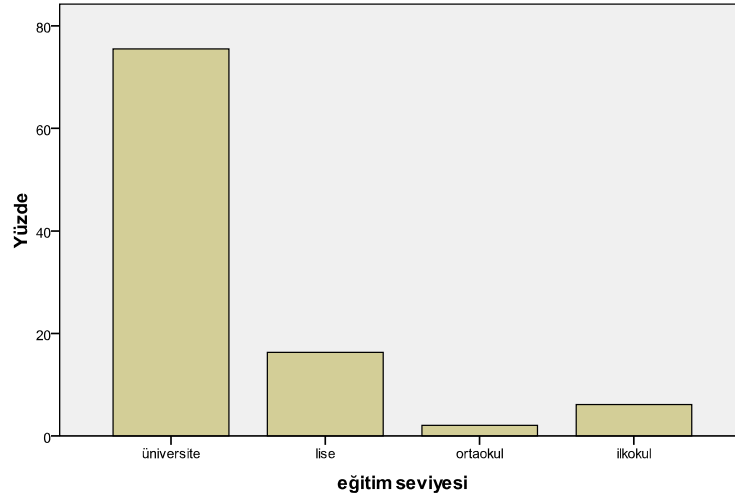
Tablo 8: Bitlis Milletvekillerinin ve Türk Siyasi Elitlerinin Eğitim Düzeyleri

Eğitim Düzeyi	Türk Siyasi Elitleri	
	Türkiye Geneli (%)	Bitlis Milletvekilleri (%)
Üniversite	80.1	75,5
Lise	8.3	16,3
Ortaokul	7.3	2,0
İlkokul	4.3	6,1
Toplam	100	100

Kaynak: Arslan'ın 2007–2009 ve 2014 yıllarında gerçekleştirdiği araştırmanın verileri temel alınarak hazırlanmıştır.



Grafik 3: Bitlis Milletvekillerinin Durumu



Kaynak: Arslan'ın 2014 yılında gerçekleştirdiği araştırmanın verileri temel alınarak hazırlanmıştır.

Bitlis milletvekillerinin sosyolojik görünümü, aynı değişken temelinde, Türkiye geneline geneli ile kıyaslandığında, Bitli milletvekilleri arasında üniversite mezunlarının oranının, Türkiye ortalamasının daha altında olduğu gerçeği ile karşılaşılır. Başka bir tabirle, Bitlis milletvekilleri arasında üniversite mezunlarının oranı, yaklaşık yüzde 6 oranında Türkiye geneli ortalamasından daha düşüktür. Buna karşın ilkokul ve lise mezunlarının Bitlis milletvekilleri arasında temsil edilme oranı, Türk siyasi elitleri ortalamasının oldukça üzerindedir. Bu tablo bize, Bitlis milletvekilleri arasındaki seçkin görünümün, Türkiye genelinden biraz daha zayıf olduğu gerçeğini göstermektedir.

Tablo 9: 1950'den Günümüze Bitlis Milletvekillerinin Eğitim Düzeyleri

Dönem	Eğitim seviyesi	Üniversite	Lise	Ortaokul	İlkokul	Toplam	
							Sayı
8	Sayı	2	0	1	0	3	
	% D.	66,7%	,0%	33,3%	,0%	100,0	
9	Sayı	2	1	0	0	3	
	% D.	66,7%	33,3%	,0%	,0%	100,0	
10	Sayı	1	1	0	0	2	
	% D.	50,0%	50,0%	,0%	,0%	100,0	
11	Sayı	2	1	0	0	3	
	% D.	66,7%	33,3%	,0%	,0%	100,0	
12	Sayı	0	2	0	0	2	
	% D.	,0%	100,0%	,0%	,0%	100,0	
13	Sayı	2	0	0	0	2	
	% D.	100,0%	,0%	,0%	,0%	100,0	
14	Sayı	2	0	0	0	2	
	% D.	100,0%	,0%	,0%	,0%	100,0	
15	Sayı	1	0	0	1	2	



AKADEMİK BAKIŞ DERGİSİ

Sayı: 47 Ocak – Şubat 2015

Uluslararası Hakemli Sosyal Bilimler E-Dergisi

ISSN:1694-528X İktisat ve Girişimcilik Üniversitesi, Türk Dünyası
Kırız – Türk Sosyal Bilimler Enstitüsü, Celalabat – KIRGIZİSTAN

<http://www.akademikbakis.org>



	% D.	50,0%	,0%	,0%	50,0%	100,0
16	Sayı	1	0	0	1	2
	% D.	50,0%	,0%	,0%	50,0%	100,0
17	Sayı	3	0	0	0	3
	% D.	100,0%	,0%	,0%	,0%	100,0
18	Sayı	2	0	0	1	3
	% D.	66,7%	,0%	,0%	33,3%	100,0
19	Sayı	3	0	0	0	3
	% D.	100,0%	,0%	,0%	,0%	100,0
20	Sayı	4	0	0	0	4
	% D.	100,0%	,0%	,0%	,0%	100,0
21	Sayı	4	0	0	0	4
	% D.	100,0%	,0%	,0%	,0%	100,0
22	Sayı	3	1	0	0	4
	% D.	75,0%	25,0%	,0%	,0%	100,0
23	Sayı	3	1	0	0	4
	% D.	75,0%	25,0%	,0%	,0%	100,0
24	Sayı	2	1	0	0	3
	% D.	66,7%	33,3%	,0%	,0%	100,0
Toplam	Sayı	37	8	1	3	49
	% D.	75,5%	16,3%	2,0%	6,1%	100,0%

Kaynak: Arslan'ın 2014 yılında gerçekleştirdiği araştırmanın verileri temel alınarak hazırlanmıştır.

Bitlis milletvekillerinin eğitim durumu, dönemler bazında incelendiğinde de son derece dikkat çekici sonuçlar karşımıza çıkar. Tablo 9'da da açıkça gözlemleneceği üzere, incelenen sürecin 5 döneminde (13, 14, 19, 20. ve 21. Dönemler) Bitlis milletvekillerinin tamamı üniversite mezunudur. Son üç dönemde ise üniversite mezunu vekillerin oranında bir düşüş gözlemlenir. Dikkat çeken bir başka unsur ise 12. Dönem Bitlis milletvekilleri arasında hiçbir üniversite mezunu milletvekilinin olmayışıdır.

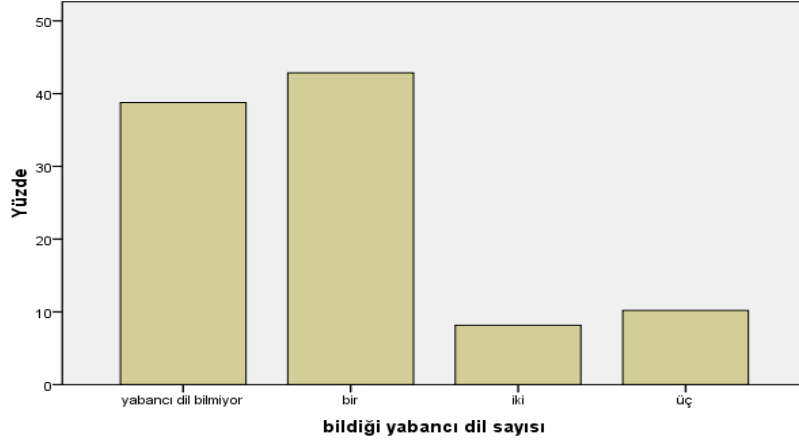
Tablo 10: Bitlis Milletvekillerinin Yabancı Dil Bilgisi

	1946'dan Günümüze Bitlis Milletvekilleri (%)
Yabancı Dil Bilmiyor	38,8
Bir Yabancı Dil	42,9
İki Yabancı Dil	8,2
Üç Yabancı Dil	10,2
Toplam	100

Kaynak: Arslan'ın 2014 yılında gerçekleştirdiği araştırmanın verileri temel alınarak hazırlanmıştır.



Grafik 4: Bitlis Milletvekillerinin Yabancı Dil Bilgisi



Kaynak: Arslan'ın 2014 yılında gerçekleştirdiği araştırmanın verileri temel alınarak hazırlanmıştır.

Eğitim konu edildiğinde akla gelen bir başka konu ise yabancı dil bilgisidir. Küreselleşmenin kaçınılmaz bir olgu olarak kendini dayattığı günümüz dünyasında (Arslan, 2013-c: 143-5), en az bir ve hatta mümkünse daha fazla yabancı dil bilmek, bir ayrıcalık olmaktan çıkmış, neredeyse bir zorunluluk haline dönüşmüştür. Milleti temsil etmek gibi son derece mühim ve kutsal bir vazife icra edilirken en az bir yabancı dil bilmenin ne denli büyük önem arz ettiği herkesin malumudur.

Bu hakikatlerin ışığında, Bitlis milletvekillerinin yabancı dil bilgisi düzeyleri de araştırıldı. Tablo 10 ve Grafik 4'te de görüldüğü gibi Bitlis milletvekillerinin yüzde 60'tan fazlası en az bir yabancı dil bilmektedir. Bunun da ötesinde iki ya da daha fazla yabancı dil bilen milletvekillerinin oranı da yüzde 19'a yaklaşmaktadır.

Tablo 11: Parlamento Dönemleri Temelinde Bitlis Milletvekillerinin Yabancı Dil Bilgisi

	Dönem	S	Bildiği yabancı dil sayısı				Toplam
			Dil bilmiyor	Bir	İki	Üç	
8	S		1	2	0	0	3
	%		33,3%	66,7%	,0%	,0%	100,0%
9	S		2	1	0	0	3
	%		66,7%	33,3%	,0%	,0%	100,0%
10	S		2	0	0	0	2
	%		100,0%	,0%	,0%	,0%	100,0%
11	S		2	1	0	0	3
	%		66,7%	33,3%	,0%	,0%	100,0%
12	S		2	0	0	0	2
	%		100,0%	,0%	,0%	,0%	100,0%
13	S		0	2	0	0	2
	%		,0%	100,0%	,0%	,0%	100,0%
14	S		1	1	0	0	2
	%		50,0%	50,0%	,0%	,0%	100,0%
15	S		1	0	1	0	2
	%		50,0%	,0%	50,0%	,0%	100,0%
16	S		1	0	1	0	2
	%		50,0%	,0%	50,0%	,0%	100,0%



	%	50,0%	,0%	50,0%	,0%	100,0%
17	S	1	0	0	2	3
	%	33,3%	,0%	,0%	66,7%	100,0%
18	S	1	0	1	1	3
	%	33,3%	,0%	33,3%	33,3%	100,0%
19	S	0	2	0	1	3
	%	,0%	66,7%	,0%	33,3%	100,0%
20	S	0	3	0	1	4
	%	,0%	75,0%	,0%	25,0%	100,0%
21	S	1	2	1	0	4
	%	25,0%	50,0%	25,0%	,0%	100,0%
22	S	1	3	0	0	4
	%	25,0%	75,0%	,0%	,0%	100,0%
23	S	2	2	0	0	4
	%	50,0%	50,0%	,0%	,0%	100,0%
24	S	1	2	0	0	3
	%	33,3%	66,7%	,0%	,0%	100,0%
Toplam	S	19	21	4	5	49
	%	38,8%	42,9%	8,2%	10,2%	100,0%

Kaynak: Arslan'ın 2012 yılında gerçekleştirdiği araştırmanın verileri temel alınarak hazırlanmıştır.

Bitlis milletvekillerinin yabancı dil bilgisi dönemler bazında incelendiğinde ise Tablo 11'de sergilenen görünüm ortaya çıkar. Özellikle 17. dönem parlamentosunda Bitlis'i temsil eden üç milletvekilinden ikisi üç yabancı dil bilmektedir. Bir başka dikkat çekici husus ise hemen her dönemde Bitlis milletvekilleri arasında en az bir yabancı dil bilen milletvekilinin var olmasıdır. 12. Dönem milletvekilleri arasında ise yabancı dil bilen hiçbir milletvekili bulunmamaktadır.

Tablo 12: Aldıkları Eğitim Türü Bakımından Bitlis Milletvekilleri

	Sayı	Yüzde (%)	Geçerli Yüzde	Toplamalı Yüzde
Eğitim				
Hukuk	13	26,5	34,2	34,2
Mühendis-mimar	5	10,2	13,2	47,4
Sosyal-politik-ekon.-ticari bilimler	8	16,3	21,1	68,4
Tıp	1	2,0	2,6	71,1
Askeri	2	4,1	5,3	76,3
Eğitim	2	4,1	5,3	81,6
Orman-ziraat	6	12,2	15,8	97,4
İlahiyat	1	2,0	2,6	100,0
Total	38	77,6	100,0	
Kapsam Dışı	11	22,4		
Toplam	49	100,0		

Kaynak: Arslan'ın 2014 yılında gerçekleştirdiği araştırmanın verileri temel alınarak hazırlanmıştır.

Öte yandan eğitim olgusunun bir diğer önemli boyutunu ise alınan eğitimin türü oluşturur. Sıklıkla vurgulandığı gibi (Arslan, 2005), özellikle belirli alanlarda eğitim görmüş olmak bireylere, hem toplum hayatında hem de meslek hayatında son derece önemli ayrıcalıklar sağlar. Günümüz Türk toplumu dikkate alındığında özellikle hukuk, tıp, mühendislik gibi alanlar bu eğitim türleri arasında sayılabilir.



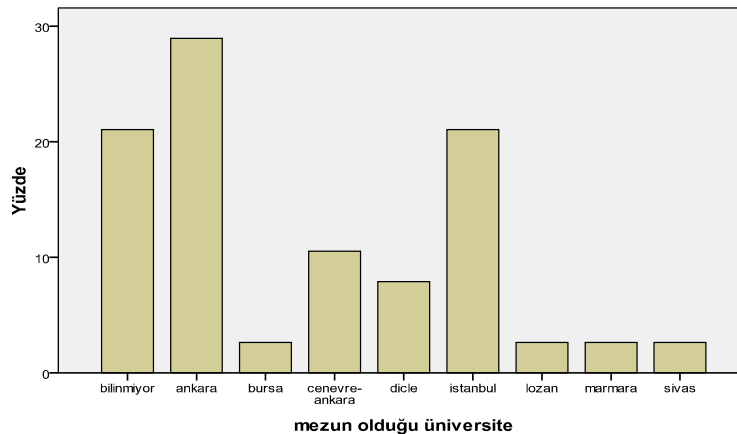
Bu tespitlerden yola çıkarak Bitlis milletvekilleri incelendiğinde ise son derece manidar bulgulara ulaşılır. Bitlis milletvekilleri arasında en yaygın eğitim türü hukuk tahsilidir. Tablo 12’de de görüldüğü gibi, üniversite mezunu Bitlis milletvekillerinin yüzde 34,2’si hukuk eğitimi almıştır. Bu Türkiye geneli ile örtüşen bir durumdur. İkinci dikkat çekici eğitim alanı ise toplumsal ekonomi ve ticari bilimlerdir. Ancak Bitlis’in temsilen parlamento çatısında yasama görevi yapan milletvekillerinin yüzde 15,8’inin orman-ziraat mühendisi olması pek de sık rastlanan bir durum değildir. Orman ve ziraat mühendislerinin, Bitlis’te siyasi elitler arasında önemli bir yer tutmasında, ilin fiziki özellikleri ve coğrafi konumu ile kentin sosyo-ekonomik dinamiklerinin etkili olduğu yorumu yapılabilir.

Tablo 13: Bitlis Milletvekillerinin Mezun Oldukları Üniversiteler

1946’dan Günümüze Bitlis Milletvekilleri (%)					
		Frekans	Yüzde	Geçerli Yüzde	Toplamlı Yüzde
Üniversite	Öteki	8	16,3	21,1	21,1
	Ankara	11	22,4	28,9	50,0
	Bursa	1	2,0	2,6	52,6
	Cenevre-Ankara	4	8,2	10,5	63,2
	Dicle	3	6,1	7,9	71,1
	İstanbul	8	16,3	21,1	92,1
	Lozan	1	2,0	2,6	94,7
	Marmara	1	2,0	2,6	97,4
	Sivas	1	2,0	2,6	100,0
	Toplam	38	77,6	100,0	
Kapsam Dışı		11	22,4		
Genel Toplam		49	100,0		

Kaynak: Arslan’ın 2014 yılında gerçekleştirdiği araştırmanın verileri temel alınarak hazırlanmıştır.

Grafik 5: Bitlis Milletvekillerinin Mezun Oldukları Üniversiteler



Kaynak: Arslan’ın 2014 yılında gerçekleştirdiği araştırmanın verileri temel alınarak hazırlanmıştır.

Eğitim konusu ile yakından ilişkili bir başka husus ise bireylerin mezun oldukları üniversitelerdir. Günümüz toplumlarında alınan eğitimin miktarı ve türü kadar önemli bir konu da, eğitimin nereden alındığı hususudur. Dünyada olduğu gibi Türkiye’de de birçok üniversite “elit üniversiteleri” olarak bilinir. Bunun nedeni, toplumsal ve siyasal hayata yön veren elitlerin önemli bir bölümünün bu tabirle anılan üniversitelerin mezunu



olmalarındandır. Bu üniversiteler özellikle de metropol kentlerde yer almakta olup köklü bir geleneğe sahiptir. Bu üniversitelerin sayısı daha önceleri bir elin parmaklarından daha az durumda iken, son yıllarda Türkiye’de her alanda olduğu gibi eğitim alanında da yaşanan son derece hızlı değişim ve gelişmelere paralel olarak geleneksel elit üniversitelerine, birçok yeni itibarlı üniversite eklenmiştir (Arslan & Baştürk, 2013-a ve 2013-b).

Bu tespitler dikkate alınarak Bitlis milletvekillerinin diplomalarını aldıkları üniversiteler de, çalışma kapsamında incelendi. Tablo 13 ve Grafik 5’te de görüldüğü gibi, Bitlis milletvekilleri arasında Ankara Üniversitesi mezunları başı çekmektedir. İstanbul Üniversitesi mezunları ise onları izlemektedir. Yabancı kökenli üniversitelerin, özellikle de İsviçre’nin Cenevre ve Lozan Üniversitelerinden eğitim alan vekiller de Bitlis milletvekilleri arasında dikkat çekmektedir.

5.4. Bitlis Milletvekillerinin Cinsiyeti, Medeni Durumu ve Çocuk Sayısı

Elit profili araştırmalarında en çok araştırılan hususlardan arasında elitlerin medeni durumu, çocuk sayısı ve cinsiyeti sayılabilir. Özellikle cinsiyet faktörünün bu değişkenler arasında ayrı bir yeri ve önemi vardır. Günümüz toplumlarında dahi iş dünyası, ordu ve siyaset gibi kurumlarda, eril prensiplerin belirleyiciliği olanca ağırlığıyla hissedilmektedir (Newman, 2012: 205). İktidar, otorite, karar verme gibi hususlara genellikle erkeksi bir karakter atfedilir (Arslan, 2013-c: 205-210). Bu bağlamda toplumsal cinsiyet rollerinin en belirgin olarak hayat bulduğu siyasal olgu, devlet olgusudur (Janoski, 2007: 571).

Bilindiği gibi cinsiyet biyolojik bir olgu iken, toplumsal cinsiyet daha çok sosyal, psikolojik ve kültürel bir olgudur. Bununla bağlantılı olarak da cinsiyetçilik, belirli bir cinsiyete daha büyük önem ve değer atfedilmesidir (Newman, 2012: 214). Toplumsal cinsiyet ilişkilerinin en belirgin olarak gözlemlenebildiği kurumların başında siyaset kurumu gelir. Orloff’un da belirttiği gibi toplumsal cinsiyet ilişkileri, toplum hayatında toplumsal cinsiyet farklılaşması, toplumsal cinsiyet eşitsizlikleri ve hiyerarşisine yol açan yapılar ve uygulamalar dizisi şeklinde tanımlanabilir (Janoski, 2007: 572).

Tablo 14: Bitlis Milletvekillerinin ve Türk Siyasi Elitlerinin Cinsiyet Dağılımı

	Cinsiyet (%)		Toplam
	Kadın	Erkek	
Bitlis Milletvekilleri (1946–2014)	2	98	100
Türk Siyasi Elitleri (1946–2006)	1.77	98.23	100

Kaynak: Arslan’ın 2007–2009 ve 2014 yıllarında gerçekleştirdiği araştırmanın verileri temel alınarak hazırlanmıştır.

Kısacası, toplumsal hayatta farklılaşma ve işbölümü incelenirken, cinsiyet faktörü son derece büyük önem arz eder. İster geleneksel ve gelişmekte olsun, isterse gelişmiş olsun bütün toplumların toplumsal ve siyasal hayatında, cinsiyet temeline dayalı eşitsizlikleri, belirli boyutlarda da olsa gözlemlemek mümkündür. Bu türden eşitsizlikler son yıllarda sosyal bilimcilerin daha fazla dikkatini çekmektedir. Bu eşitsizliklerden yola çıkarak birçok kurum ve yaklaşım geliştirilmiştir. Ataerkillik teorisi ve feminist yaklaşım bunlardandır. Bu araştırma elit sosyolojisi alanında yapılan bir çalışma olduğu için, siyasi elit dolaşımında kadın aleyhine gözlemlenen eşitsiz durumu açıklamada daha ziyade elit teorisi kullanılacaktır.



Özellikle de gücün az sayıda bireylerin oluşturduğu, belirli grupların elinde yoğunlaştığına vurgu yapan seçkin elit teorisi bu eşitsizlikleri açıklayıcı bir nitelik arz eder (Arslan, 2013).

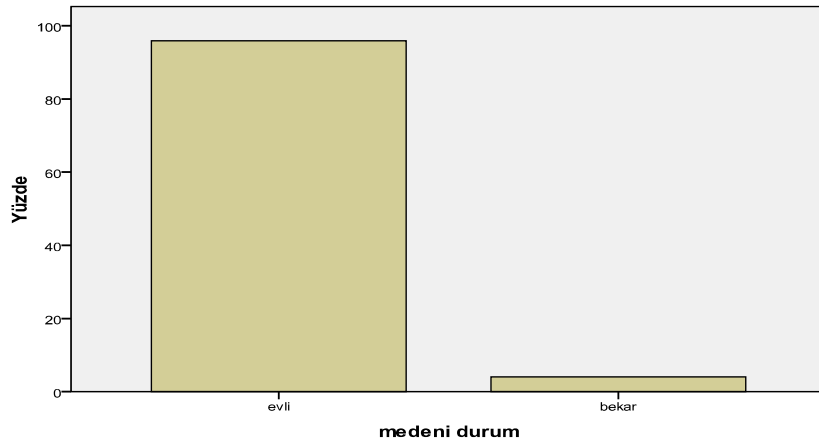
Yukarıdaki açıklamalar ışığında Bitlis milletvekilleri incelendiğinde, siyasi hayatımızın eril bir karakter taşıdığı olanca çıplaklığı ile gözler önüne serilir. Tablo 14’te de görüldüğü gibi bu erkeksi karakter, yalnızca Bitlis milletvekilleri özelinde değil, Türk siyasi elitlerinin genel profilinde de olanca haşmetiyle karşımıza dikilir. Son parlamento dönemlerinde, Türk siyasi elitleri arasında kadının temsili hususunda olumlu gelişmeler gözlemlenmeye başlanmış olsa da, siyasi hayatımızda kadının istenen düzeyde temsil edildiğini görebilmek için, birkaç on yıl daha beklemek gerekecek gibi görünmektedir.

Tablo 15: Bitlis Milletvekillerinin ve Türk Siyasi Elitlerinin Medeni Durumları

	Medeni Durumu (%)		Toplam
	Evli	Bekâr-Dul	
Bitlis Milletvekilleri (1946–2014)	95,9	4,1	100
Türk Siyasi Elitleri (1946–2007)	93,7	6,3	100

Kaynak: Arslan’ın 2007–2009 ve 2014 yıllarında gerçekleştirdiği araştırmanın verileri temel alınarak hazırlanmıştır.

Grafik 6: Bitlis Milletvekillerinin Medeni Durumu



Kaynak: Arslan’ın 2014 yılında gerçekleştirdiği araştırmanın verileri temel alınarak hazırlanmıştır.

Başta da belirtildiği gibi bu bölümde incelenecek bir diğer olgu ise medeni durum değişkenidir. Medeni durum değişkeni bağlamında Bitlis milletvekillerinin sosyolojik görünüşleri incelendiğinde de son derece dikkat çekici sonuçlarla karşılaşılır. Tablo 15 ve Grafik 6’da da açık bir şekilde sergilendiği üzere, Bitlis milletvekillerinin çok büyük bir çoğunluğunu evli milletvekilleri oluşturmaktadır. Durum Türkiye geneli ile karşılaştırıldığında da küçük de olsa bazı farklılıklar göze çarpar. Bekâr ya da dul siyasi elitlerin oranı Bitlis özelinde, Türkiye genelinin çok daha altındadır. Bu sonuçlar bir bakıma, Bitlis ilinin genel siyasal ve toplumsal kültüründe aile ve evlilik kurumuna atfedilen önem ve değer de işareti sayılabilir.



Tablo 16: Ortalama Çocuk Sayısı Bakımından Bitlis Milletvekilleri ve Türk Siyasi Elitleri

	Ortalama Çocuk Sayısı
Bitlis Milletvekilleri (1946–2014)	3,98
Türk Siyasi Elitleri (1946–2007)	2.5

Kaynak: Arslan'ın 2014 yılında gerçekleştirdiği araştırmanın verileri temel alınarak hazırlanmıştır.

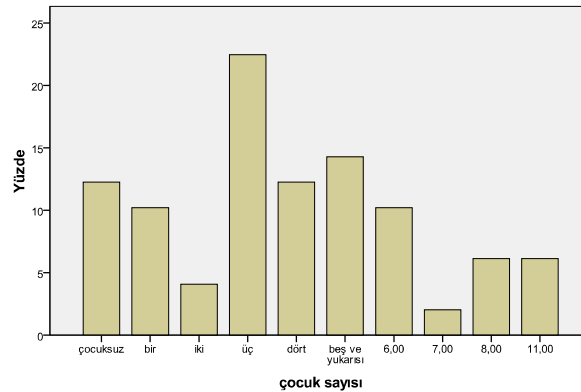
Tablo 17: Bitlis Milletvekillerinin Çocuk Sayısı

		Frekans	Yüzde	Geçerli Yüzde	Toplamlı Yüzde
Çocuk Sayısı	Çocuksuz	6	12,2	12,2	12,2
	Bir	5	10,2	10,2	22,4
	İki	2	4,1	4,1	26,5
	Üç	11	22,4	22,4	49,0
	Dört	6	12,2	12,2	61,2
	Beş	7	14,3	14,3	75,5
	Altı	5	10,2	10,2	85,7
	Yedi	1	2,0	2,0	87,8
	Sekiz	3	6,1	6,1	93,9
	On bir	3	6,1	6,1	100,0
	Toplam	49	100,0	100,0	

Kaynak: Arslan'ın 2012 yılında gerçekleştirdiği araştırmanın verileri temel alınarak hazırlanmıştır.

Öte yandan, aile yapısına ilişkin önemli ipuçları verdiği düşüncesiyle sıklıkla incelenen bir konu da, siyasi elitlerin siyasi elitlerin çocuklarının sayısıdır. Bitlis milletvekillerinin toplumsal profilleri, bu faktörler temelinde incelendiğinde de önemli bulgular ile karşılaşılır (Tablo 16 ve Tablo 17). Bu bulgular Türkiye geneli ortalaması ile kıyaslandığında daha anlamlı hale gelir. Tablo 16'da da görüldüğü gibi Bitlis milletvekillerinin ortalama çocuk sayısı yaklaşık 3,98'dir. Daha net bir ifadeyle Bitlis milletvekillerinin ortalama çocuk sayısı Türkiye geneli ortalamasından yaklaşık yüzde 60 daha fazladır.

Grafik 7: Bitlis Milletvekillerinin Çocuk Sayısı



Kaynak: Arslan'ın 2014 yılında gerçekleştirdiği araştırmanın verileri temel alınarak hazırlanmıştır.



Çocuk sayısı incelendiğinde ise Bitlis milletvekillerinin büyük çoğunluğunun çocuk sahibi olduğu görülür. Tablo 17 ve Grafik 7’de de görüldüğü gibi, milletvekilleri arasında üç ve beş çocuklu milletvekillerinin oldukça yüksek oranda olduğu görülür. Üç ya da daha fazla çocuk sahibi milletvekillerinin oranı ise yüzde 75’e yaklaşır. Bu da bizi Bitlis milletvekilleri arasında, Türkiye geneline kıyasla, daha geniş bir aile yapısının ağır bastığı sonucuna götürebilir.

5.5. Bitlis Milletvekillerinin Doğum Yeri, Siyasi Kimliği ve Bitlis’te Siyasi Elit Dolaşım Hızı

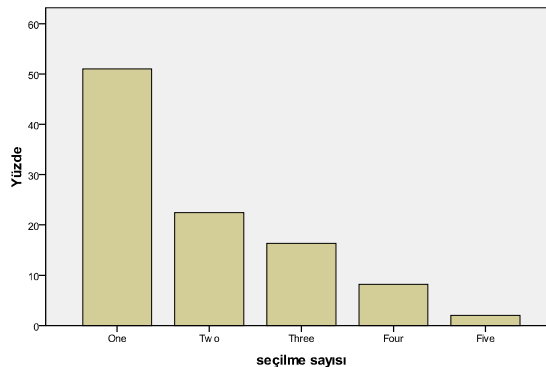
Araştırmanın son bölümünde Bitlis milletvekillerinin siyasi mensubiyeti ve Bitlis’in siyasi yapısında elit dolaşım hızı araştırıldı. Elit dolaşım hızına ilişkin önemli ipuçları vereceği için önce Bitlis milletvekillerinin milletvekili seçilme sayısı incelendi. Bazı araştırmacılar, toplumdaki elit deveranı ile toplumsal yapıdaki fırsat eşitliği arasında doğrudan bir bağlantılı olduğunu düşünürler. Bu çıkarım ise bizi, elit dolaşım hızı ile toplumların demokratikleşme süreci arasında bir ilişki kurulabileceği sonucuna götürür. Daha net bir ifadeyle parlamentonun yenilenme oranının yüksekliği, siyasi elitlerin dolaşım hızının da yüksekliğine işaret eder. Bir başka anlatımla bu oranın yüksek olmasından hareketle, toplumsal hayatta dikey hareketlilik kanallarının açık ve işliyor olduğu sonucuna da ulaşılabilir.

Tablo 18: Bitlis Milletvekillerinin Milletvekili Seçilme Sayısı

		Sayı	Yüzde	Toplamalı Yüzde
Seçilme Sayısı	Bir	25	51,0	51,0
	İki	11	22,4	73,4
	Üç	8	16,3	89,7
	Dört	4	8,2	97,9
	Beş	1	2,0	100
	Toplam	49	100,0	

Kaynak: Arslan’ın 2014 yılında gerçekleştirdiği araştırmanın verileri temel alınarak hazırlanmıştır.

Grafik 8: Bitlis Milletvekillerinin Milletvekili Seçilme Sayısı



Kaynak: Arslan’ın 2014 yılında gerçekleştirdiği araştırmanın verileri temel alınarak hazırlanmıştır.



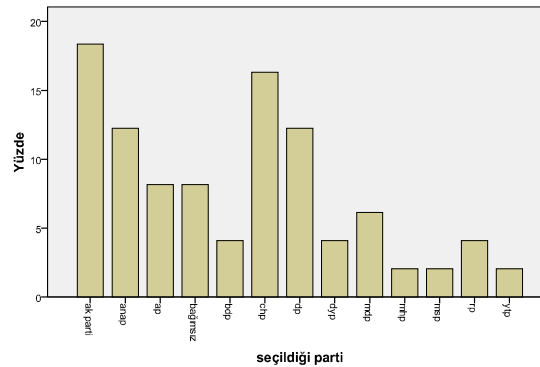
Bu saptamalardan yola çıkılarak, Çok Partili dönemde Bitlis ilinde siyasi elit dolaşım hızı incelendiğinde oldukça dikkate şayan bulgularla karşılaşılır. Tablo 18 ve Grafik 8’de görüldüğü gibi, Bitlis’te milletvekili yenilenme oranı yüzde 50’nin biraz üzerindedir. Bitlis milletvekillerinin yüzde 50’den biraz fazlası yalnızca bir kez milletvekili seçilmiştir. Üç ya da daha fazla kez milletvekilliği yapan siyasi elitlerin oranı ise yüzde 20 civarındadır. Bu bulgular Bitlis’te siyasi elitlerin yenilenme oranının nispeten yüksek olduğunu gösterir. Bu ise Bitlis’in siyasi yapısı içinde dikey hareketlilik kanallarının bir ölçüde de olsa açık olduğunun delili olarak gösterilebilir.

Tablo 19: Bitlis Milletvekillerinin Milletvekili Seçildiği Siyasi Partiler

Seçildiği parti	Frekans	Yüzde	Geçerli Yüzde	Toplamlı Yüzde
Ak parti	9	18,4	18,4	18,4
ANAP	6	12,2	12,2	30,6
AP	4	8,2	8,2	38,8
Bağımsız	4	8,2	8,2	46,9
BDP	2	4,1	4,1	51,0
CHP	8	16,3	16,3	67,3
DP	6	12,2	12,2	79,6
DYP	2	4,1	4,1	83,7
MDP	3	6,1	6,1	89,8
MHP	1	2,0	2,0	91,8
MSP	1	2,0	2,0	93,9
RP	2	4,1	4,1	98,0
YTP	1	2,0	2,0	100,0
Toplam	49	100,0	100,0	

Kaynak: Arslan’ın 2014 yılında gerçekleştirdiği araştırmanın verileri temel alınarak hazırlanmıştır.

Grafik 9: Bitlis Milletvekillerinin Milletvekili Seçildiği Siyasi Partiler



Kaynak: Arslan’ın 2014 yılında gerçekleştirdiği araştırmanın verileri temel alınarak hazırlanmıştır.

Öte yandan Bitlis milletvekillerinin siyasi mensubiyetine dair bulgular da bizlere Bitlis’in siyasi yapısına dair önemli ipuçları verir. Tablo 19 ve Grafik 9’da da görüldüğü gibi, Çok Partili dönemin tamamı dikkate alındığında, Bitlis’ten en yüksek oranda milletvekili çıkarma başarısı gösteren parti Adalet ve Kalkınma Partisi’dir. Siyasi yelpazenin sağında yer alan ve 2001 yılında kurulmuş ve 2002 yılından itibaren Türkiye’nin siyasi hayatında rol üstlenmeye başlamış olmasına rağmen Ak Parti’nin, Bitlis’te böylesine büyük bir başarıya

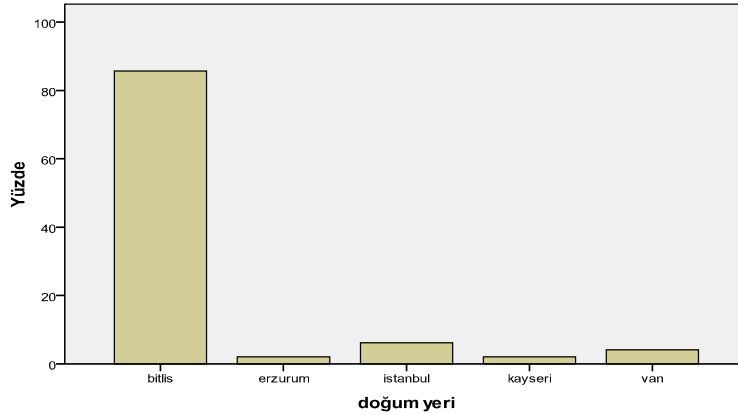


ulaşmış olması son derece dikkate şayan bir durumdur. Genelde değerlendirildiğinde ise dünden bugüne Bitlis'in siyasi hayatında sağ siyaset geleneğinin belirleyici durumda olduğu gerçeği ile karşılaşılır. Bitlis milletvekillerinin yaklaşık yüzde 70'i, sağ siyaset geleneğine mensup bir siyasi partinin çatısı altında siyaset sahnesinde yer almıştır.

Tablo 20: Bitlis Milletvekillerinin Doğum Yeri

		Frekans	Yüzde	Geçerli Yüzde	Toplamlı Yüzde
Doğum Yeri	Bitlis	42	85,7	85,7	85,7
	Erzurum	1	2,0	2,0	87,8
	İstanbul	3	6,1	6,1	93,9
	Kayseri	1	2,0	2,0	95,9
	Van	2	4,1	4,1	100,0
	Toplam	49	100,0	100,0	

Kaynak: Arslan'ın 2014 yılında gerçekleştirdiği araştırmanın verileri temel alınarak hazırlanmıştır.

Grafik 10: Bitlis Milletvekillerinin Doğum Yeri

Kaynak: Arslan'ın 2014 yılında gerçekleştirdiği araştırmanın verileri temel alınarak hazırlanmıştır.

Çalışmada son olarak Bitlis milletvekillerinin doğum yerleri incelendi. Tablo 20'de ve Grafik 10'da da görüldüğü gibi, Çok Partili Dönem Bitlis milletvekillerinin çok büyük bir çoğunluğu Bitlis doğumludur. Bitlis doğumlular dışında İstanbul ve Van doğumlu vekiller de belirli bir oran oluşturmaktadır.

6. GENEL DEĞERLENDİRME VE SONUÇ

Bu çalışmada siyaset sosyolojisinin, yöntem ve teknikleri kullanılarak, elit teorisi temelinde "Çok Partili Dönem" Bitlis milletvekillerinin sosyolojik profilleri incelendi. Çalışmanın teorik temelinde, elit teorisinin bir açılımı olan elitist (seçkin) elit teorisi kullanıldı. Araştırmada ortaya çıkan bulgular temelinde, araştırmanın başlangıcında sorulan soruların cevapları, şöylece özetlenebilir: Bitlis milletvekillerinin ortalama yaşı 48,55'tir. Bu sayı Bitlis milletvekilleri arasında özellikle orta-geç yaş grubunun önemli bir ağırlık teşkil ettiğine işaret etmektedir. Yaş ile ilgili Mod ve Medyan hesaplamaları da bu bulguyu



destekler doğrultudadır. Bu bulgulardan hareketle, yaş ile ilgili sorulara şu cevaplar verilebilir:

- Bitlis'in siyasi yapısı içinde milletvekili seçilebilmek için yaş faktörü belirleyici bir etkiye sahiptir.
- Genç (Orta-genç) yaş grubu milletvekili adaylarının, Bitlis'ten milletvekili seçilme olasılığı, ileri yaş grubu bireylere oranla daha yüksektir.

Araştırmada milletvekillerinin mesleki geçmişlerine dair soruların cevapları ise şöyle özetlenebilir:

- Bazı meslek grupları, Bitlis'te siyasi elit dolaşım sürecinde daha belirleyici etkiye sahiptir.
- Milletvekili adaylarının üst düzey bürokrat-yönetici olması, Bitlis'te milletvekili seçilmesinde pozitif yönde bir etki yapar.
- Meslek olarak tüccar ve sanayicilik kökenli milletvekili adaylarının, Bitlis'ten milletvekili seçilebilme olasılığı öteki meslek gruplarına oranla daha yüksektir.

Cinsiyet değişkeni de, Bitlis'te elit dolaşım süreci üzerinde belirleyici rol oynayan önemli değişkenlerden biridir. Bitlis milletvekillerinin yüzde 98'inin erkek olduğu dikkate alındığında, aşağıdaki bulgularla karşılaşılır.

- Milletvekili adaylarının cinsiyeti, Bitlis'te milletvekili seçimi sürecinde belirleyici bir etkiye sahiptir.
- Milletvekili adaylarının erkek olması, Bitlis'te milletvekili seçimi sürecinde pozitif yönde bir etki yapar.

Araştırmanın eğitim konusundaki bulguları da, eğitim olgusunun Bitlis'te milletvekili seçilebilme sürecinde oldukça belirleyici etkiye sahip bir faktör olduğu gerçeğini gözler önüne serer. Bitlis milletvekillerinin yüzde 75'inden biraz fazlası, üniversite mezunu durumundadır. Bu konuyla ilgili öteki bulgular da dikkate alındığında, eğitim konusundaki sorulara şu cevaplar verilebilir:

- Eğitim durumu Bitlis'te milletvekili seçimi sürecinde belirleyici bir etkiye sahiptir.
- Aldığı eğitimin miktarı arttıkça, milletvekili adayının Bitlis'ten milletvekili seçilebilme olasılığı da artmaktadır.
- Üniversite mezunu olmak, milletvekili adayının Bitlis'ten milletvekili seçilmesinde pozitif yönde belirleyici rol oynar.
- Alınan eğitimin türü milletvekili adayının Bitlis'ten milletvekili seçilmesinde etkilidir.

Öte yandan Bitlis milletvekillerinin yüzde 60'ından fazlası en az bir yabancı dil bilmektedir. Üniversite mezunu milletvekillerinin neredeyse tamamına yakını, büyük şehirlerdeki üniversitelerden mezun olmuştur. Bu realiteler ışığında:



- Yabancı dil bilmek, Bitlis'te milletvekili seçimi sürecinde pozitif yönde bir etki yapar.
- Metropol kentlerdeki köklü üniversitelerden alınan diplomalar, milletvekili adayının Bitlis'ten milletvekili seçilmesinde pozitif yönde etki yapar.

Son olarak Bitlis milletvekillerinin yüzde 96'ya yakınının evli olduğu gerçeği dikkate alındığında, şu bulgulara ulaşılabilir:

- Milletvekili adayının medeni durumu, Bitlis'ten milletvekili seçilmesinde olumlu yönde etki yapar.
- Evli olmak, bireylerin milletvekili seçilebilmesini olumlu yönde etkiler.

Özetle, Bitlis milletvekillerinin sosyolojik görünümü incelendiğinde, seçkinci elit teorisinin ortaya koyduğu fikirlere paralel olarak, eşitsizlikçi bir görünüm ile karşılaşılır. Bazı toplum kesimleri, Bitlis milletvekilleri arasında daha fazla temsil edilirken, bazı kesimler toplumsal yapı içindeki oranlarına göre daha az temsil edilmektedir. Bazı kesimler ise siyasi yapı için hiçbir şekilde temsil edilme imkânı bulamamaktadır.

KAYNAKÇA

- AARONOVITCH, S. (1961), *The Ruling Class*, London: Lawrence & Wishart.
- ALTUNIŞIK, R., Coşkun, R., (vd.) (2004). *Sosyal Bilimlerde Araştırma Yöntemleri (SPSS Uygulamalı)*, Sakarya: Sakarya Kitabevi.
- ARSLAN, D.A. & BAŞTÜRK, S. (vd.) (2014). *Siyaset Sosyolojisi Perspektifinden 2009 ve 2014 Yerel Seçimlerinin Karşılaştırmalı İncelemesi*. Akademik Bakış, İktisat ve Girişimcilik Üniversitesi, Türk Dünyası Kırgızistan-Celalabat İşletme Fakültesi, Uluslararası Sosyal Bilimler Dergisi, 43, 1–27.
- ARSLAN, D.A. & BAŞTÜRK, S. (vd.) (2013-a). *Çok Partili Dönemde Diyarbakır milletvekilleri: Geçmişten geleceğe Diyarbakır milletvekillerinin sosyolojik analizi*. Sosyal Bilimler Araştırma Dergisi. 21, 47-84.
- ARSLAN, D.A. & ARSLAN, G. (2013-b). *Geçmişten günümüze Artvin milletvekilleri: 1946'dan bugüne Artvin milletvekillerinin sosyolojik analizi*. Karadeniz Araştırmaları (Balkan, Kafkas, Doğu Avrupa ve Anadolu İncelemeleri) Dergisi. 36, 43-70.
- ARSLAN, D. A. (2013-c). *Sosyoloji: Günlük yaşamın mimarisini keşfetmek*. Ankara: Nobel Yayınevi.
- ARSLAN, A. (2012-a). *Sosyoloji ve Yöntem Yazıları*, Ankara: Kalkan Matbaacılık.
- ARSLAN, A. (2012-b). "Mersin Milletvekillerinin Sosyolojik Profilleri", *Uluslararası İnsan Bilimleri Dergisi*, 9-1, 587-622. 17.01.2015, <http://www.insanbilimleri.com/>.
- ARSLAN, D. A. (2011-a). *Turkish Political Elites: Sociological Analysis of Turkish Politics and Politicians*. Berlin: LAP LAMBERT Academic Publishing.
- ARSLAN, D. A. (2011-b). *Who Rules Turkey: Turkish Power Elite*. Berlin: LAP LAMBERT, Academic Publishing.



ARSLAN, D. A. (2011-c). *Elites and Power in Contemporary Turkey: Social Anatomy of Turkish Elites*. Berlin: LAP LAMBERT Academic Publishing.

ARSLAN, D. A. (2007), *Elit Sosyolojisi*, Ankara: Phoenix Yayınları.

ARSLAN, D. A. (2005), “Educational Bases of Turkish Democracy: Educational Backgrounds of Turkish Elites”, *Sosyoloji Araştırmaları Dergisi (Journal of Sociological Research)*, Cilt: 8, Sayı: 1, Bahar 2005, ss. 5–30.

ARSLAN, D. A. (2004), “Çağdaş Türk Toplumunun Siyasi Hayatında Kadının Yeri ve Türk Siyasi Elitleri Arasında Kadının Temsil Edilme Durumu”, *Kadın Çalışmalarında Disiplinlerarası Buluşma Sempozyumu Kitabı*, Cilt: 3, Ss.: 101–110, İstanbul: Yeditepe Üniversitesi.

ARSLAN, D. A. (2004-b), “Türkiye’de İktidarın Sosyolojik Anatomisi ve Türk İktidar Seçkinleri”, *Dokuz Eylül Üniversitesi Sosyal Bilimler Enstitüsü Dergisi*, Cilt: 6, Sayı: 1, 1 Ocak–31 Mart 2004, ss. 1–25.

ARSLAN, D. A. (2004-c), “Türkiye’nin Siyasi ve Toplumsal Değişme Sürecinde Ordu ve Türk Askeri Elitleri”, *Sosyoloji Araştırmaları Dergisi (Journal of Sociological Research)*, Cilt: 6, Sayı: 1, Bahar 2003, ss. 5–28.

ARSLAN, D. A. (2004-d), “Türk Medya Elitleri: Bir Durum Tespiti”, *Sosyoloji Araştırmaları Dergisi (Journal of Sociological Research)*, Cilt: 4, Sayı: 2, Kış 2001, ss. 135–164.

ARSLAN, D. A. (2003-a), “Emergence Of The Turkish Bourgeoisie And Business-Politics Relations In Turkey”, “İş-Güç” *Endüstri İlişkileri ve İnsan Kaynakları Dergisi*, cilt: 5, Sayı: 2, 2003,

ARSLAN, D. A. (2003-b), “Eşitsizliğin Teorik Temelleri: Elit Teorisi, Kocaeli Üniversitesi, Sosyal Bilimler Enstitüsü Dergisi, Cilt: 6, Sayı: 2003–2, ss. 115–135.

ARSLAN, D. A. (2003-c), “Elit Teorisi Işığında Günümüz Türk Toplumunun Genel Bir Değerlendirmesi”, *Sosyoloji Araştırmaları Dergisi (Journal of Sociological Research)*, Cilt: 6, Sayı: 2, Güz/Autumn 2003, ss. 5–30, Ankara,

ARSLAN, D. A. (2003-d), “Çok Partili Dönem Türk Siyasi Elitlerinin Sosyolojik Profilleri”, *Jeopolitik Bilimsel Araştırmalar Dergisi*, Cilt: 2, Sayı: 7, Yaz 2003, ss. 131–138, İstanbul.

ARSLAN, A. (1999-b), *Who Rules Turkey: The Turkish Power Elite and the Roles, Functions and Social Backgrounds of Turkish Elites*, Guildford: University of Surrey, Department of Sociology (PhD Thesis).

ARSLAN, D. A. (1995), *Turkish Political Elites: Social Construction of Turkish Political Elites and Top Political Leadership in Turkey*, Guildford: University of Surrey, Department of Sociology.

BACHRACH, P. & Baratz, M. (1962), "Two Faces of Power", *American Political Science Review*, vol. LVI.

BİTLİS Valiliği, (2014). Bitlis’in Tarihi, 15.09.2014, <http://www.Bitlis.gov.tr/?page=icerik&file=detay&id=56>



- BULMER, M. (1994), *Sociological Research Methods*, London: Macmillan.
- DAHL, R. (1961), *Who Governs?* New Haven, Yale UP.
- ETZIONI, H. E. (1997), *Class & Elites in Democracy and Democratisation*, New York: Garland Publishing.
- ETZIONI, H. (1993), *The Elite Connection*, London: Polity Press.
- GILBERT, N. (1997), *Analysing Tabular Data*, London: Sage.
- GILBERT, N. (1994), *Researching Social Life*, London: Sage.
- FREY, W.F. (1965), *The Turkish Political Elite*, Massachusetts: MIT Press.
- GÜL, E. & Çevik, B. (2014). 2010 ve 2012 Verileriyle Türkiye’de İllerin Gelişmişlik Düzeyi Araştırması, Türkiye İş Bankası, 16.09.2014, http://ekonomi.isbank.com.tr/UserFiles/pdf/ar_03_2012.pdf
- HEALEY, J. F. (1993), *Statistics: A Tool For Social Research*, California: Wadsworth.
- HERTZ, R. & Imber, J. B. (1995), *Studying Elites Using Qualitative Methods*, London: Sage.
- HUNTER, F. (1953), *Community Power Structure*, Chapel Hill: University of Carolina Press.
- JANOSKI, T. (vd.) (2007). *Siyaset sosyolojisi*. Ankara: Phoenix.
- MEISEL, J. (1962), *The Myth of the Ruling Class: Gaetano Mosca and Elite*, Michigan: University Press.
- MOSCA, G. (1939), *The Ruling Class*, New York: McGraw Hill.
- MOYSER, G. & W’agstaffe, M. (1987), *Research Methods for Elite Studies*, London: Allen and Unwin.
- NEWMAN, D. (2013). *Sociology: Exploring the architecture of everyday life*. New York: Sage Publications.
- ORHAN, E. A. (2011). Toplumsal, kültürel ve katılımsal boyutuyla siyasal davranışın sosyo-politik analizi. Ankara: Nobel Yayınları.
- PARETO, V. (1968), *The Rise and Fall of the Elites*, New Jersey: The Bedminster.
- PRESTHUS, R. (1964), *Men at the Top*, New York: Oxford University Press.
- PUTNAM, R. (1976), *The Comparative Study of Political Elites*, New Jersey: Prentice Hall.
- THOENES, P. (1966), *Elites in the Welfare State* Toronto: Trans Canada Press.
- SCOTT, J. (1993). *Sociology of Elites*, Aldershot: Elgar.
- SCOTT, J. (1991), *Social Network Analysis: A Handbook*, London: Sage.
- SCOTT, J. (1990), *A Matter of Record: Documentary Sources in Social Research*, Cambridge: Polity Press.



AKADEMİK BAKIŞ DERGİSİ

Sayı: 47 Ocak – Şubat 2015

Uluslararası Hakemli Sosyal Bilimler E-Dergisi

ISSN:1694-528X İktisat ve Girişimcilik Üniversitesi, Türk Dünyası
Kırgız – Türk Sosyal Bilimler Enstitüsü, Celalabat – KIRGIZİSTAN

<http://www.akademikbakis.org>



SCOTT, J. (1986), " Does Britain Still have a Ruling Class?", Social Studies Review, vol. 2, pp. 2–7.

TBMM (2003), TBMM Albümü 22. Dönem (TGNA-Turkish Grand National Assembly Album), Ankara: TBMM Basımevi.

TBMM (2000), TBMM Albümü 21. Dönem (TGNA-Turkish Grand National Assembly Album), Ankara: TBMM Basımevi.

TBMM (1997), TBMM Albümü 20. Dönem (TGNA-Turkish Grand National Assembly Album), Ankara: TBMM Basımevi.

TBMM (1994), TBMM Albümü 1920–1991 (TGNA-Turkish Grand National Assembly Album), Ankara: TBMM Basımevi.

TBMM (1992), TBMM Albümü 19. Dönem (TGNA-Turkish Grand National Assembly Album), Ankara: TBMM Basımevi.

TURHAN, M. (1991), Siyasal Elitler, Ankara: Gündoğan Yayınları.

TÜİK (2014). ADNKS verileri Bitlis Nüfusu. 19.09.2014,
<http://tuikapp.tuik.gov.tr/adnksdagitapp/adnks.zul>

WEBER, M. (1968). Economy and Society: An Outline of interpretive Sociology, New York: Bedminster Press.