



Türk Siyasi Elitlerin Toplumsal Kökeni (1920–1950)



Mutlu SESLİ



Şeyhmus DEMİR

ÖZET

Bu araştırmada, Türk toplumunun yasama organı olan Türkiye Büyük Millet Meclisi çatısı altında, yasama sürecine yön vermiş 1920-1950 arasındaki 9 yasama dönemi milletvekillerinin daha sosyolojik bir söylemle Türk siyasi elitlerin sosyal profilleri incelenmiştir. Çünkü, Türk toplumunun iktidar yapısının daha iyi anlaşılması için aynı zamanda ülkemizde yaşanan birçok sosyal ve siyasi gelişmelerin değerlendirmesinin daha objektif bir şekilde yapılabilmesi için parlamenterlerin/siyasi elitlerin toplumsal kökenlerinin bilinmesi büyük önem taşımaktadır. Parlamento diğer bütün toplum kurumlarının da olduğu gibi toplumsal yapının sosyo-politik bir sonucu ve yansımasıdır. İşte bu nedenle çalışmamızda teorik altyapı ihmal edilmeyerek 1920-1950 arası Türk siyasi elitlerin sosyal profilleri açıklanmaya çalışılmıştır.

Anahtar Kelimeler: **Parlamento, Parlamenter, Elit, Siyasi Elit.**

Social Origin of the Turkish Political Elite (1920-1950)

ABSTRACT

In this study, the Turkish community in the legislature of the roof of the Grand National Assembly of Turkey under the direction of the legislative process, allowing the 1920-1950 legislative period between 9 deputies of the more sociological discourse of the Turkish political elite social profiles were examined. Because, the power structure of Turkish society better understand our country at the same time in many social and political

* Süleyman Demirel Üniversitesi, Sosyal Bilimler Enstitüsü, Kamu Yönetimi Anabilim Dalı, Doktora Öğrencisi, mutlu_sesli@hotmail.com

* Süleyman Demirel Üniversitesi, Sosyal Bilimler Enstitüsü, Kamu Yönetimi Anabilim Dalı, Doktora Öğrencisi, seyh_demir@hotmail.com



developments, the more objective assessment can be made in a manner of the parliamentary / political elite of the social origins are of great importance to know. Parliament as in all other institutions of society, social structure and a result of the socio-political reflection. For this reason, in our study between 1920-1950 of the theoretical infrastructure neglected the social profile of the Turkish political elite has been trying to explain.

Keywords: **Parliament, Parliamentarian, Elite, Political Elite.**

1.GİRİŞ

Siyasetin en temel sorunu, Devlet ile o devletin çatısı altında yaşayan insanların ilişkilerini düzenlemektir. Bu ilişkiyi düzenlemek için de toplum üzerinde egemenlik kuracak bir güce ihtiyaç vardır. İşte bu güce toplumdaki herkesin sahip olamayacağına göre, diğer bir ifade ile eşitler arasında birincilerin bu güce diğerlerinden daha fazla sahip olacağına göre, bu güç bazı grup ve kişiler tarafından yerine getirilecektir. Önceleri bu güce kral/padişah tek başına zamanla yardımcıları ile hâkimken, günümüzde parlamento çatısı altında ülkelerinin her türlü siyasi-sosyal-ekonomik ilişkilerini düzenleyen kişiler/elitler/seçkinler toplumun diğer kesimlerine oranla daha çok söz sahibidir.

Ülkemizde parlamento diğer Avrupa devletleri ile karşılaştırıldığında geç oluşmuş bir kurumdur. 19. yüzyılın son çeyreğinde sadece padişahın yetkilerini yazılı hale getiren bir anayasa ile ortaya çıkmış bir kurum olan parlamento çok budunlu bir imparatorluğa sahip olan Osmanlı İmparatorluğu'nda ilk kurumsallaşmasında millet sisteminin bir sonucu olarak etnik temelli olmuştur. Bu kurum daha sonraki yıllarda siyasi karışıklıklar, toplumsal olaylar ve savaş gibi nedenlerle kapanmış ise de 1920'de Ankara'da yeni Türk Devletinin kurulması ile birkaç kesinti istisna hariç günümüze dek gelmiştir.

Osmanlı imparatorluğunda patrimonyal devlet anlayışının sonucu olarak otorite mutlak güce sahip bir sultanın elinde toplanmış, o da bu otoriteyi asker ağırlıklı, kamu görevlileri, yönetici sınıf ve saray mensuplarından oluşan elit bir zümre ile kullanmıştır. Toplumsal karar verme sürecinin en üst konumunda bulunan bu elit/seçkin sınıf karar verme sürecini yönlendirme ve şekillendirme araçlarını da ellerinde bulundurarak egemenliklerini imparatorluk yıkılma kadar sürdürmüşlerdi. Fakat yeni kurulan Türk devletinde ise yönetim örgütü, eğitim sistemi, mali sistem, parlamenter sistem, siyasi parti geleneği, çeşitli siyasi kurumlar, Cumhuriyet'in aydın ve yetişmiş insan kadroları da Osmanlı'dan miras kalmıştı.



Tabii ki tüm bu unsurlar yeni kurulan devletin şekillenmesinde önemli yer tutmuştur. Bizim çalışmamız açısından önemli unsur ise Cumhuriyetin aydın ve yetişmiş insan gücünün Osmanlı devletinin yetiştirdiği bireyler olduğudur. Çünkü bu yetişmiş insan gücü Osmanlıda olduğu gibi Türkiye Cumhuriyetinde parlamento çatısı altında olduğu kadar toplumun diğer kurumlarında da egemenliklerini sürdürmüşlerdir. Şöyle ki, Osmanlı imparatorluğunun kurmay subaylarının % 93'ü, devlet memurlarının % 85'i, imparatorluğun dağılmasından sonra yeni kurulan devlette hizmete devam etmişlerdi¹.

Çalışmada, elit teorisinin ortaya koyduğu kuramsal birikimden hareketle, sadece Türk toplumunun iktidar yapısının daha iyi anlaşılması için değil, aynı zamanda ülkemizde yaşanan birçok sosyal ve siyasi gelişmelerin değerlendirmesinin daha objektif bir şekilde yapılabilmesi için parlamenterlerin toplumsal kökenlerinin öğrenilmesi büyük önem taşımaktadır. Çünkü parlamento diğer bütün toplum kurumlarının da olduğu gibi toplumsal yapının sosyo-politik bir sonucu ve yansımasıdır. Bu yüzden çalışmada 1920–1950 yılları arasında siyasi gücü elinde bulunduran parlamenterlerin diğer bir deyişle Türk siyasi elitlerin/seçkinlerin toplumsal kökenleri/sosyal profilleri açıklanmaya çalışılacaktır. Parlamenterlerin toplumsal kökenleri meslek, yaş, cinsiyet, eğitim durumlarının ne kadar Türk toplumunu yansıttığı gözler önüne serilmeye çalışacaktır. Fakat konunun daha iyi anlaşılır kılınması için teorik alt yapısı da ihmal edilmeyerek ülkemizde parlamentarizmin tarihçesi, elit/seçkin ve elit teorisinin neyi/neleri ifade ettiği ve ülkemizde siyasal merkezin dönüşüm sürecinden bahsedilecektir.

2. KAVRAMSAL ÇERÇEVE VE TEORİK TEMEL

2.1. ELİT/SEÇKİN, SİYASİ ELİT/SEÇKİN ve ELİT TEORİSİ

“Elit” kavramı Latince “eligre” ve “electa” dan türemiş olup, Fransızca “elite” sözcüğünden Türkçe'ye geçmiştir. Sözcük, sosyal bilimler alanında 19. yüzyıl sonlarında kullanılmaya başlanmış olup, İngiltere ve Amerika'da 1930'lu yıllarda yaygınlaşmıştır. Sözcüğe popülerliği, Pareto kazandırmıştır. Pareto elit'i, belirli hiyerarşik yapılanmalar içinde en üst konumu elinde bulunduranlar veya kendi faaliyet alanının en iyileri, en etkilileri olarak tanımlar. Bir başka ifadeyle, Pareto'ya göre elit, kendi çalışma alanlarında zirvede bulunan

¹ Ergun ÖZBUDUN, (1995), “Türkiye’de Devlet Seçkinleri ve Demokratik Siyasal Kültür”, içinde, **Türkiye’de Demokratik Siyasal Kültür**, Ankara: Türk Demokrasi Vakfı yayınları, Ankara, s. 7.



insanların oluşturduğu toplumsal sınıflardır². Elitler ve yığınlar arasında ilk sistemli ayrımı yapan ve teorisini bu ayrım üzerine kuran aynı zamanda “elit” kavramı yerine “yönetici sınıf” kavramını yeğleyen G. Mosca’ya göre “yönetici sınıf” iktidarı daima elinde tutan sınıftır.³ H. Laswell’e göre ise, elit; “elde edilecek ne varsa ondan en çok alanlar, toplumda mevcut değerlerden en fazlasını elde edenler”dir⁴.

G. Mosca, elit tanımını şu mantık üzerine kurar. “bütün toplumlarda en ilgisiz kişilerin bile gözünden kaçmayacak iki sınıf insan bulunur. Yöneten bir sınıfla yönetilen bir sınıf. Her zaman sayıca az olan birinci sınıf siyasal işlevleri yerine getirir, gücü elinde tutar ve gücün nimetlerinden yararlanır. Buna karşılık sayısı daha çok olan ikinci sınıf, birincisi tarafından bazen meşru, bazen de keyfi bir şekilde yönetilir. Yönetici azınlık örgütlüdür ve içinde yer aldıkları toplumlarda saygı duyulan ve etkili özelliklere sahiptir⁵.” Mosca, yönetici azınlıkların yönetilen çoğunluktan bazı nitelikler itibariyle ayrılan ve hatta maddi veya entelektüel olarak onlardan üstüne yeteneklere sahip olan bireylerden oluşturduğunu iddia etmektedir. Yönetici azınlık yönetilenlerden onlardan üstün oldukları anlamına gelen geçek ve hayal ürünü olan bir veya birkaç nitelik itibari ile ayrılmakta ve yönetilenlerin saygısına mazhar olmakta ve büyük nüfuza sahip olmaktadır⁶.

Mosca’nın yukarıda ana hatları ile belirttiğimiz “yönetici sınıf” kavramı Marx’ın kapitalizmi eleştirirken ortaya attığı “hakim sınıf” kavramı ile karıştırmamak gerekir. Çünkü Marx’ın öne sürdüğü “hakim sınıf” kavramı tamamen ekonomik bir temele dayanır ve hakim sınıf, üretim araçlarını elinde tutan, üretim araçlarını elinde tuttuğu için ekonomik gücü de elinde bulunduran ve bu nedenle de siyasal iktidara hakim olan sınıfı işaret eder. Buna karşılık Mosca’nın “yönetici sınıf” kavramını anlamlandıran şey, kavramı sadece ekonomik değil, aynı zamanda soy, ırk, aile, eğitim vb. gibi olgularını da içine alarak temellendirmesidir. Diğer taraftan Marx hakim sınıfı tamamen kapalı bir sosyal grup saymasına rağmen, Mosca

² Ali ARSLAN,(2007a), **Elit Teorisi Perspektifinden Çanakkale Milletvekillerinin Sosyolojik Profilleri**, Sosyal Bilimler Enstitüsü Dergisi Sayı : 22 Yıl : 2007/1 (1-22), <[http://sbe.ercives.edu.tr/dergi/savi_22/1-%20\(1-22.%20syf.\).pdf](http://sbe.ercives.edu.tr/dergi/savi_22/1-%20(1-22.%20syf.).pdf)>, 14 Nisan 2008.

³ Gaetano MOSCA, (1939), **The Ruling Class**, New York: McGraw Hill.

⁴ Mümtaz’er TÜRKÖNE, (2006), “Seçkinler ve Aydınlar” **Siyaset**, Lotus Yayınevi, 4. Baskı, Ankara, ss. 382-383-386.

⁵ MOSCA, G., (1939), A.g.e.

⁶ Ersin KALAYCIOĞLU, (1984), **Çağdaş Siyasal Bilim**, Beta Basım Yayım Dağıtım, İstanbul, s. 355.



“yönetici sınıfı”ı açık bir yapı olarak kabul eder⁷ yani; alt tabakadan üst tabakaya geçiş belirli özelliklere sahip olmak (eğitim, meslek, para, vb.) koşuluyla kolaylıkla olabilir.

Elit kavramını siyaset bilimine ilk sokan Pareto ise, elit tanımını yaparken insan faaliyetlerinin tüm dallarında her kişiye yeteneğine göre bir derece veya bir puan verir. Bu işlemler sonucunda kendi dallarında en yüksek puanı almış olanları bir sınıf içinde toplayarak “elit” kavramına ulaşır⁸. Siyasi elit/ler-seçkin/ler ise, siyaset kurumu içinde en üst ya da en üste yakın konumları işgal eden bireyler olarak tanımlanabilir. Bir başka ifadeyle, siyasi partiler ile yasama ve yürütme organlarında en etkin ve yetkin konumdaki bireyler, siyasi elit/seçkin kavramı kapsamına girer⁹. Siyasi parti liderleri, siyasi partilerin genel sekreterleri ve en etkili diğer üst kurul üyeleri, milletvekilleri, başbakanlar ve bakanlar, meclis başkanları, Cumhurbaşkanı ya da devlet başkanı gibi elitler/seçkinler bu tanım kapsamında incelenebilir¹⁰.

“Bütün toplumlarda bazıları diğerlerine göre daha çoğuldur” sözü elit teorisinin başlangıç noktasını oluşturur. Toplamların “iktidar yapısı” ve o toplumlarda “güç ilişkilerini” anlayıp açıklamayı kendisine görev edinen “Elit Teorisi”, toplumdaki elit-halk (kitle,yığın) farklılaşmasını veya farkını analiz ederken “iktidar” ve “etki” olgularından hareket eder¹¹. Buna göre, bütün toplumlarda siyasi süreç üzerinde, iktidar araçlarını kullanma konusunda bazıları diğerlerine göre çok daha etkili veya güçlüdür. Elit teorisinin özünü bir toplumda yönetici bir azınlıkla, yönetilen bir çoğunluğun olduğu düşüncesi oluşturur¹². Yöneten azınlık iktidarı elinde bulunduran bir guruba işaret eder. Yönetilen çoğunluk ise bu azınlığın hâkimiyeti altında, örgütsüz bir kitleyi işaret etmektedir.

“Tarih bir aristokratlar mezarlığıdır” bu söz Pareto’nun “elitlerin dolaşımı” tezinin bir özetini yansıtır. Ona göre, elitler arasında devamlı bir dolaşım mevcuttur¹³. Pareto’nun yönetici veya siyasal eliti değişmez, kalıcı ve sürekli değildir¹⁴. Şöyle ki elit guruba dahil olmanın yetenek şartı olmadan babadan oğla geçmesinin imkansızlığından dolayı ve her

⁷ Münci KAPANİ, (2002), **Politika Bilimine Giriş**, Bilgi Yayınevi, 14. Baskı, Ankara, ss. 113-114.

⁸ KAPANİ, M., (2002), A.g.e., ss. 114-115.

⁹ Tom BOTTOMORE, (1970), **Seçkinler ve Toplum**, Çev.Erol MUTLU, Gündoğan Yayınları, Ankara.

¹⁰ Ali ARSLAN, (2007b), “1995’ten Günümüze Türk Siyasi Elitlerinin Sosyolojik Analizi”, **Uluslararası İnsan Bilimleri Dergisi**, ISSN: 1303-5134 Cilt: 4 Sayı: 1 Yıl. s. 5.

¹¹ Ali ARSLAN, (2003a), “Eşitsizliğin Teorik Temelleri: Elit Teorisi”, **Kocaeli Üniversitesi Sosyal Bilimler Enstitüsü Dergisi**, (6) 2003 / 2 : 115-135, s. 116.

¹² TÜRKÖNE, M., (2006), A.g.e., s. 380.

¹³ Vilfredo PARETO, (1968), **The Rise and Fall of the Elites**, New Jersey: The Bedminster.

¹⁴ KAPANİ, M., (2002), A.g.e., ss. 114-115.



toplumda mutlaka elit bir grup bulunacağı gerçeği ile birleşince, toplumda eski elitlerin yerini yenilerin alması kaçınılmazdır. Ona göre bu iki türlü yolla olur; ya “elitlerin dolaşımı” şeklinde nitelenen bir yolla ya da bir elit gurubun tamamıyla yer değiştirmesine yol açacak bir devrimle olur. İlki, yavaş fakat sürekli, ikincisi ise, elitlerin dolaşımının engellenip engellenmemesine bağlıdır. Eğer engellenirse, devrim kaçınılmazdır¹⁵. Bu tez, bir nevi, her şeyin değişme içinde olduğunu savunan Herakleitos’un “değişmeyen tek şey değişimin kendisidir” sözünü desteklemektedir. Şöyle ki, Toplumlar ve onun her katmanı (iktidarından, sosyal ilişkilere, ekonomisine vb. kadar) hiçbir zaman durağan değildir, mutlaka değişir, değişirken de her yönünü yeniden ayarlar, düzenler¹⁶. Elit dolaşımına sosyo-kültürel ve psikolojik faktörler damgasını vurmaktadır. Bunlar; meslek, eğitim, cinsiyet, ailesel özgeçmiş, yaş, vs. dir.

Yukarda ana hatları ile kısaca belirttiğimiz elit teorisi, temelde toplumda bir eşitsizliğin var olduğu kabul eder. Buna göre, hiçbir toplumda siyasi iktidar insanlara eşit bir şekilde dağıtılmaz. Bazı kesimler diğerlerine oranla iktidara daha fazla sahiptirler. Bu gerçeği kaldırmak ise imkânsızdır¹⁷. Elit teorisine göre toplumlar iki kategoriye ayrılır; güç sahibi ve yöneten “azlar” (the fews), yönetilen “çoklar” (the many)¹⁸. Yöneten yani elit grup kendi içinde bilinçli ve örgütlü olduğu, diğer grubun ise bilinçsiz ve örgütsüz olduğu kabul edilir. Elit/seçkin evrensel bir olgudur ve elitlerin gücü de, etkin ve kaçınılmazdır¹⁹. Elit teorileri, toplum var olduğu sürece, yöneten bir azınlıkla, yönetilen bir çoğunluğun yani kitlenin var olacağını kabul ederler²⁰. Elit teorisi ağırlıklı olarak iktidar (güç/power) üzerinde yoğunlaşmasına karşın öteki toplumsal kaynaklar üzerinde de durur. Elit olarak adlandırılan bu yöneten azlar, gücü etkin bir şekilde tekellerinde tutarlar. Önemli kararları da onlar verirler. Ötekiler ya da geniş halk yığınları ise göreceli olarak güçsüzdür ve azınlığın kararlarını kabul etmek zorunluluğu altındadırlar²¹.

¹⁵ TÜRKÖNE, M., (2006), A.g.e., s. 384.

¹⁶ Mübeccel KIRAY, (1999), **Sosyal Bilimler ve Sosyal Değişme**, Bağlam Yayıncılık, 1. Baskı, İstanbul, s. 313.

¹⁷ TÜRKÖNE, M., (2006), A.g.e., s. 380

¹⁸ Ali ARSLAN, (2005), **Tek Ve Çok Partili Dönemlerde Türk Siyasi Elitlerinin Toplumsal Profillerinin Karşılaştırmalı Analizi**, ZKÜ Sosyal Bilimler Dergisi, Cilt 1, Say: 2, 2005, s. 53-66,

http://iibf.karaelmas.edu.tr/sbd/Makale_Ozetleri/%C4%B0kinci%20Say%C4%B1daki%20Makale%20%C3%96zetleri/D.%20Ali%20Aslan.pdf, 14 Nisan 2008.

¹⁹ ARSLAN, A., (2003), A.g.m., s. 125.

²⁰ TÜRKÖNE, M., (2006), A.g.e., s. 380.

²¹ ARSLAN, A. (2005), A.g.m.



3. TÜRKİYE’DE PARLAMENTARİZMİN TARİHÇESİ

İçinde bulunduğumuz yüzyılda yasama gücünü elinde bulunduran ve kısmen yürütmeyi denetleme yetkisine sahip kurum olan parlamentonun kelime anlamı; “müzakere eden, yani bir karara varmak üzere, belli konular üzerinde konuşan heyet demektir”. Türk siyasal geleneğinde siyasal iktidarların denetlenmesi anlamında olmasa da yukarıda belirtilen tanımı anlamında, devlet işlerinin görüşüldüğü meclisler daima var olmuştur. Örneğin; Asya Hun İmparatorluğunda devlet işlerini görüşmek üzere yılda üç defa belirli tarihlerde belirli konuda, vatandaşların katılımı ile toplanan bir meclisin varlığı bilinmektedir. Bu anlamda, Selçuklu devletinde Divan-ı saltanat, Osmanlı imparatorluğunda ise Divan-ı Hümayun vardı²². Fakat bu parlamento benzeri meclisler padişahın mutlak yetkisini sınırlayan unsurlar içermiyordu.

Türkiye’de batılı anlamda parlamentoya baktığımızda elbette ki Osmanlıdan devraldığı mirası gözden kaçırmamak gerekir. Osmanlı’nın dünya medeniyetlerini yakalama yolunda son dönemlerinde giriştiği modernleşme çabalarının hepsi anayasacılık hareketleriyle ortaya çıkmıştı. Anayasacılık modernleşmenin siyasi boyutunun temelini oluşmasına neden olmuştu. Ancak padişahın yetkilerinin azaltılması başka bir ifade ile devlet iktidarının sınırlandırılması yönünde oluşan bu anayasacılık hareketlerinin çoğu bu amacı gerçekleştirmede başarılı olamamış, sadece padişahın var olan yetkilerini yazılı hale getirmekle yetinmiştir. Bu bakımdan Osmanlı’nın son dönemlerinden cumhuriyet dönemine sağlam bir miras kalmamış ise de, bu faaliyetler en azından anayasal-demokratik siyasetin temel kavramlarından olan temsil, parlamento, muhalefet hatta milli hâkimiyet gibi modern siyasi fikirlerin doğup gelişmesini sağlama yönünde katkısı olmuştur²³.

Osmanlı imparatorluğunda ilk dönemlerinde yasama, yürütme ve yargı güçleri, padişahın şahsında toplanmıştı. Devlet büyüyüp merkezi bir yapı kazanınca, padişah yetkilerinin büyük bir kısmını Sadrazama bırakmış, ancak istediği an bu yetkileri kendisi kullanabiliyordu. Onun yetkilerini sınırlayan parlamento benzeri bir kurum yoktu. İngiltere’de 13. yüzyılda gelişmeye başlayan parlamenter kurumlar, Osmanlı İmparatorluğunda ancak 19.

²² Yusuf TEKİN, Sabri ÇİFTÇİ, (2007), **1877’den Günümüze Türkiye’de Parlamento**, Siyasal Kitabevi, Ankara, ss., 23-24.

²³ Mustafa ERDOĞAN, (2003), **Türkiye’de Anayasalar ve Siyaset**, Liberte Yayınları, Ankara, s. 36.



yüzyılın son çeyreğinde ortaya çıkmıştır. Parlamento ve parlamenter sistem lehinde ilk ciddi gelişme de 1876 Kanuni Esasi' ile ortaya çıkmıştır²⁴.

Osmanlı Devletinde parlamento ve parlamenter sistemin ortaya çıkışında Batı Avrupa'daki gibi padişaha karşı örgütlü bir mücadelenin olduğu söylenemez. Sadece küçük bir azınlık devlet memurunun bir eylemi olarak ortaya çıktığı görüşü hakimdir²⁵. Şöyle ki modernleşme çabaları veya batılılaşma hareketleri olarak da adlandıracağımız girişimler sonucunda Osmanlı devlet yapısında “boynu kıldan ince bürokratin” yerini giderek kökleşen ve bürokrasinin üst kademelerini işgal edip tıkayan büyük bürokrat aileler almış bu durum, birçok yetenekli kişileri üst kademelere ulaşamaz hale getirmiştir. Tanzimat bürokrasisinin dondurduğu üst kademelere terfi olanağı, yetenekli olan fakat yükselemeyen birçok küçük bürokratin statülerinde büyük kayıplara uğramalarına neden olmuştur²⁶. İşte Osmanlıda parlamentonun ortaya çıkışında bu küçük bürokratların ve daha açık bir ifadeyle kendilerini “Yeni Osmanlılar” olarak lanse edecek grubun katkısı inkâr edilemeyecek bir gerçektir²⁷. Bu bürokratlardan biri olan ve “Yeni Osmanlılar” grubunun etkin bir üyesi olan Mithat Paşa İstanbul'daki İngiliz elçisine “çöküntüyü önlemek için tek çıkar yolun Sultanın yetkilerini kısmak amacıyla bakanları ulusal ve seçimle gelmiş bir parlamentoya karşı sorumlu tutmak olduğunu” söylüyordu²⁸. Aynı zamanda “gelişmişlik ölçütünün fabrika bacası olarak değil de parlamento binası olarak görülmesi” modernleşme taraftarlarınca hararetle savunuluyordu²⁹. Yönetilen kesimin hiçbir katılımı ve katkısı olmadan, padişah ile bürokrasi arasında iktidarın paylaşımı konusunda var olan çatışmanın bir neticesi olarak, devlet iktidarını kullanan kesimlerin, iktidarı kendi aralarında paylaştıkları ve devleti yeniden tanzim ettikleri belge niteliğini taşıyan Anayasa 23 Aralık 1876 günü padişahın iradesiyle kabul edildi ve “meşruti-

²⁴ Mutlu SESLİ, (2006), **Yürütmenin Başı Olarak Cumhurbaşkanının Hukuki Konumu**, Yayımlanmamış Yüksek Lisans Tezi, Gaziosmanpaşa Üniversitesi Sosyal Bilimler Enstitüsü, Tokat, s. 141.

²⁵ SESLİ, M., (2006), A.g.e., s. 138.

²⁶ Ahmet N. YÜCEKÖK, (1983), **Siyaset Sosyolojisi Açısından Türkiye'de Parlamentonun Evrimi**, Ankara Üniversitesi Siyasal Bilgiler Fakültesi Yayınları: 533, Ankara, s. 71.

²⁷ TEKİN, Y. ve ÇİFTÇİ, S., (2007), A.g.e., s. 25.

²⁸ YÜCEKÖK, A. N., (1983), A.g.e., s. 75.

²⁹ Şükrü HANİOĞLU, (2000), “Siyasal Temsil Olayının Osmanlı İmparatorluğundaki Yeri”, (Ed: Ersin KALAYCIOĞLU, Ali Yaşar SARIBAY), **Türkiye'de Politik Değişim ve Modernleşme**, Alfa: 629, Dizi No: 023, İstanbul, s. 247.



monarşi” tarzı yönetime geçildi³⁰. Ve böylece Osmanlı tarihinde ilk defa parlamentolu yaşama geçilmiş oldu.

Kanun-i esasi’ye göre parlamentoda iki meclis olacaktı. Bir yanda padişah tarafından atanan Ayan Meclisi, diğer tarafta seçimle gelen Mebusan Meclisi bulunmakta idi. Her iki meclis de toplumsal yapıları bakımından, Osmanlının zengin ve egemen sınıflarını temsil ediyordu. Bu durumun toplumsal-siyasal nedenleri, feodal, tarımsal yapılanmada ve halk kitlelerinin bilinçsiz ve örgütsüz oluşunda aranabilir. Teknik anlamda ise seçim sisteminden kaynaklanan (sınırlı oy, iki dereceli seçim) ve Ayan meclisinin doğrudan padişah tarafından seçilmesinde yatar. Böylece ilk parlamento modeli, egemen ve tutucu sınıfların siyasi iktidar katında gücünü pekiştirecek bir nitelik arz etmekteydi³¹. Durum böyle iken II Abdulhamit, Rus savaşını bahane göstererek³², Anayasanın kendisine verdiği yetkiye dayanarak 1877 yılında Meclisi süresiz tatil etti. Böylece modern anlamına yakın ilk parlamento deneyimi sona erdi.

24 Temmuz 1908’de balkanlardaki isyan üzerine II. Abdülhamit Kanun-i Esasi’yi tekrar yürürlüğe koyduğunu ilan etmiştir³³. Böylece parlamento birinci dünya savaşı ortalarına kadar açık kalmıştır. Cumhuriyet dönemine gelindiğinde, padişahlık kurumu, diğer adıyla saltanat (1 Kasım 1922), bir süre sonra da, yalnızca dini lider olduğu, yeni kurulan milli-devlette siyasi otorite sahibi olma iddiasının sıkıntılara yol açacağı gerekçesiyle, Halifelik (3 Mart 1924) kaldırılır. Cumhurbaşkanı, başbakan, bakanlar kurulu ve meclisten oluşan bir idare tarzına geçilir. Böylece, dini ve dünyevi yetkilerle donatılmış hanedanın yerini, halkın egemenliğini temsil eden Türkiye Büyük Millet Meclisi’nin hakim olduğu, laik, demokratik hukuk devleti aldı³⁴. Ve 1920’de Ankara’da toplanan yeni devletin yeni parlamentosu da günümüze kadar birkaç istisnanın dışında hep açık kalmıştır.

³⁰ Adnan KÜÇÜK, (2005), “Türkiye’de Anayasalar ve Anayasacılık Hareketleri”, (Ed: Selahattin BAKAR, Ahmet KARADAĞ, Adnan KÜÇÜK), **21. Yüzyılın Eşiğinde Türkiye’de Siyasal Hayat**, 1. Cilt, Aktüel Yayınları, İstanbul, s. 46.

³¹ Bülent TANÖR, (2002), **Osmanlı-Türk Anayasal Gelişmeler**, Yapı Kredi Yayınları, 8. Baskı, İstanbul, ss. 155-156.

³² İlber ORTAYLI’ YA göre , bu durum ilk Osmanlı Mebus’an Meclisinin azınlıkların en geniş temsil edildiği, fakat milliyetçilik sorununun az görüldüğü bir parlamento olmasından dolayıdır. İlber ORTAYLI, (1978), “İlk Osmanlı Parlamentosu ve Osmanlı Milletlerinin Temsili”, Der., Raci KILAVUZ, “**Armağan**”, **Kanun-u Esasi-nin 100. Yılı**, Sevinç Matbaası, Ankara, s. 176.

³³ Niyazi BERKES, (2003), **Türkiye’de Çağdaşlaşma**, Yapı Kredi Yayınları, 5. Baskı, İstanbul, s. 401.

³⁴ Fatma ACUN, **Osmanlı’dan Türkiye Cumhuriyeti’ne: Değişme ve Süreklilik**, <<http://www.history.hacettepe.edu.tr/archive/continuityandchange.htm>>, 02 nisan 2008.



4. OSMANLIDAN CUMHURİYETE PARLAMENTODA DEĞİŞİM VE SÜREKLİLİK: TÜRKİYE’DE SİYASAL MERKEZİN DEĞİŞİM SÜRECİ

Siyasetin en temel sorunu, devlet ile o devletin çatısı altında yaşayan insanların ilişkilerini düzenlemektir³⁵. Bu ilişkiyi düzenlemek için de devlette bir iktidara/otoriteye ihtiyaç vardır. İşte bu devlet iktidarını/otoritesini toplumdaki herkes bir anda kullanamayacağına göre başka bir deyişle siyasi iktidar insanlara eşit bir şekilde dağıtılamayacağına göre, bu iktidar bir grup tarafından üstlenilecektir. Peki bu üstlenmeyi kim veya kimler yapacaktır?

Modern Türkiye'nin iktidar yapısındaki otoriteyi elinde bulunduranların daha iyi kavranabilmesi/anlaşılabilmesi için Osmanlı'nın siyasi ve toplumsal yapısının, özellikle de son dönemlerinin iyi analiz edilmesi/araştırılması gerekmektedir. İktidar seçkinleri ve elitler açısından da aynı değerlendirme geçerlidir. Lewis'in de belirttiği gibi, Osmanlı'nın kuruluşundan itibaren Osmanlı yönetici sınıfı üzerinde çok geniş bir Balkan etkisi vardır. Kuruluşundan bu yana uygulanan Hıristiyan Balkan halklarından çok sayıda bireyin küçük yaşta alınarak çok sıkı bir eğitimden sonra Osmanlı siyasi ve askeri elitleri arasına katıldığı "devşirme" sistemini, bunların yanı sıra, yerleşik yerel Hıristiyan yönetici sınıfın/elitin Osmanlı sistemi nasıl bütünleştiğine ve bunların nasıl Osmanlı iktidar seçkinlerinin/elitlerinin bir parçası haline geldiğinin kavranması gerekir. Bu durumun karşısında ise, Türk unsurunun, özellikle de Türk olmayan unsurlarla karşılaştırıldığında, Osmanlı iktidar yapısı içinde neden pek fazla bir varlık gösteremediğinin de incelenmesi gerekir. Genel bir özetle, özellikle yönetici askeri elit ve siyasi elitler arasında Türklerin oranı oldukça düşüktür. Osmanlı toplum yapısı içinde Müslümanların etkili olduğu üç alan; savaş, din ve tarımdır. En etkin uğraş alanları olan sanayi ve ticaret ise, neredeyse tamamen gayri-müslimlerin kontrolü altındadır³⁶.

Osmanlı imparatorluğunda askeri ve siyasi elitleri ortaya çıkaran “devşirmelik”³⁷ müessesesi konusunda Cangızbay’ın şu tespiti ilginçtir.

... Türk devlet geleneği” dedikleri ve de aslında Türk değil Osmanlı denmesi gereken ve kökleri Bizans ve Roma’ya kadar uzanan... geleneğe hakim rengini veren, “devşirmelik” müessesesi olup, ‘devşirme’de

³⁵ TÜRKÖNE, M., (2006), A.g.e., s. 380.

³⁶ Ali ARSLAN,(2003b), **Modern Türk Askeri Elitlerinin Oluşumu Ve Ordu Din, İdeoloji Ve Siyaset İlişkisi**, http://www.stradigma.com/turkce/ekim2003/makale_06.html, 14 Nisan 2008.

³⁷ Ayrıntılı bilgi için bkz.: İlber ORTAYLI, (2006), **Osmanlı'yı Yeniden Keşfetmek**, Timaş Yayınları, İstanbul.



tam tamına vatan diye devleti bilen, aslında devlet derken de beslendiği kapıdan başka bir şeyi kastediyor olmayan ve sosyo-kültürel açıdan sun'i ilhak ürünü bir insan türüdür ve devşirmelik mesleğinin tek bir evrensel kuralı varsa, o da kendisinininkini değil de hep başkalarının yurdunu o başkalarından daha çok sevmektir...³⁸

Osmanlının son dönemine kadar yukarıda ana hatları ile izah edilen “devşirmelik” müessesesi sonucu oluşan bürokratik kadro-elitler/seçkinler ve padişah iktidarı ellerinde bulundurarak toplumun tüm hayatına müdahale etmişlerdir. Osmanlının Avrupa’da meydana gelen gelişmelere ayak uyduramaması sonucunda ise daha açık bir ifade ile gücünün azaldığı dönemlerde farklı kesimlerden elitler ortaya çıkmıştır.

Devleti kurtarmak için çareyi modernleşmekte arayan bürokratik kadro Tanzimattan itibaren devleti modernleştirme çabası içine girmişti. Toplum kesiminde ise, Avrupa'yı kasıp kavuran değişim rüzgârları, on sekizinci yüzyılın sonlarına ve on dokuzuncu yüzyılın başlarında Osmanlı topraklarında da etkin bir şekilde esmeye başladığında Osmanlı toplumunda, başlangıçta Müslüman olmayan azınlıkları etkisi altına alan Fransız Devrimi'nin fikirleri, takip eden süreçte Müslüman Türkler üzerinde de etkili olmaya başladı. Bu gelişmelerin de önemli bir katalizör etkisi yapmasıyla, on dokuzuncu yüzyılın sonlarına doğru Türkiye'de modernleşme çabaları ciddi bir boyut kazandı³⁹.

Osmanlıda modernleşme çabalarının bir ayağını oluşturan parlamento on dokuzuncu yüzyılın ilk yarısında Avrupa da imtiyazlı sınıfların dışında geniş yığınların söz sahibi olamadığı bir kurum idi. Fakat siyasal katılma sorunu, yüzyılın son çeyreğinde genel oyun kabulü ile yeni boyutlara ulaştığında oluşan parlamentolar sınıfsal (çok uluslu imparatorluklarda etnik) temele dayanan bir görünüm arz etmeye başladı. Yüzyılın ilk çeyreğinde ise parlamentolar yükselen burjuvazi ile, eski feodal sınıf temsilcilerinin çatışma sahnesiydi⁴⁰. Osmanlı da ise parlamento ilk dönemde Osmanlı millet sisteminin ortaya çıkarttığı unsurların birleştiği bir sahneydi.

Osmanlı İmparatorluğunda, bürokrasinin geleneksel kozmopolit yapısından kaynaklanan unsurlar parlamento da kendilerine temsil imkânı bulmuşlardır. Şöyle ki, ilk meclisin olduğu parlamento da dokuzu ayan azası, otuz yedisi mebusan azası olmak üzere

³⁸ Kadir CANGIZBAY, (2000), **Hiç kimsenin Cumhuriyeti**, Ütopya Yayınları, 1. Basım, Ankara, s. 27.

³⁹ Ali ARSLAN, A., (2003b), A.g.m.

⁴⁰ ORTAYLI, A., (1978), A.g.e., s. 171



toplam kırk altı gayri Müslim mebus vardı⁴¹. İkinci seçim sonucunda ise, meclise 56'sı Müslüman 40'sı gayri-müslim olmak üzere 96 mebus girmişti⁴². Bu unsur yasa gücüne sahip beyannamelerde kendisini göstermişti. Örneğin, ilk seçimlerin nasıl yapılacağını gösteren Talimat-ı Muvakkate'ye göre İstanbul için 5 Müslim, 5 gayri Müslim olmak üzere 10 mebus seçilecekti⁴³.

Zaten Osmanlıda tanzimattan bu yana imparatorluk bir laikleşme ve geleneksel kozmopolitizmin kurumsallaşması sürecine girmişti. 1840'lardan bu yana vilayetlerde, liva ve kazalarda teşkil edilen idare meclislerinde, belediye meclislerinde, çeşitli komisyonlarda gayri-müslim üyeler bulunmakta idi⁴⁴.

İlk Osmanlı parlamentosuna baktığımızda sınıfsal temsile değil etnik temsile dayandığı söylenebilir. Gelen temsilciler popüler seçmen desteğine dayanan, ondan güç alan kimseler değildi. Adeta tayinle temsilci olabilmişlerdi⁴⁵. Ortaylı, bu durumu şöyle anlatıyor.

Esasen buraya gelen tabi milletin temsilcileri, hükümetin itimadını kazanmış kişilerdi. Bu kimseler tabi oyla değil, geldikleri vilayetin valisinin seçimiyle adeta tayin edilerek bu göreve gelmişlerdi. İlk Anayasamızın ilanından sonra ne bir "intihap kanunu" çıkarabilmiş ne de seçimler için gerekli hazırlık yapılabilmıştır. Bu durumda Liva ve Vilayet idare meclislerindeki seçimli üyeler arasında mebus seçmek uygun görülmüştür⁴⁶.

Osmanlı devletinde devşirme-kapıkulu geleneğinden yetişen, devlet tarafından özel olarak ailesizleştirilmiş, kavimsizleştirilmiş, vatansızlaştırılmış, vatanı yerine devleti koyan, devlet derken beslendiği şeyden başka bir anlayışa sahip olmayan kısaca her şeyi devlet olan bürokrat⁴⁷ Cumhuriyetin ilanından sonra da hep özel konumunu korumuş ve mecliste de yerini almıştı. Şöyle ki, Osmanlı imparatorluğunun kurmay subaylarının % 93'ü, devlet memurlarının % 85'i, imparatorluğun dağılmasından sonra yeni kurulan devlette hizmete

⁴¹ ORTAYLI, İ., (1978), A.g.e., s. 171

⁴² Rahmi KUMAŞ, (1985), **Parlamentonun Boyutları**, Çağdaş Yayınları, İstanbul, s. 91.

⁴³ Serkiz KARAKOÇ, **Tahşiyeli Kavanin**, c. 2, Dersaadet, 1341/1343, s. 37, (aktaran; Servet ARMAĞAN, "Memleketimizde İlk Parlamento Seçimleri", Der. Raci KILAVUZ, **Armağan**", **Kanun-u Esasi-nin 100. Yılı**, Sevinç Matbaası, Ankara, s. 157.

⁴⁴ ORTAYLI, İ., (1978), A.g.e., s. 175.

⁴⁵ YÜCEKÖK, A. N., (1983), A.g.e., s. 78.

⁴⁶ ORTAYLI, İ., (1978), A.g.e., s. 174.

⁴⁷ CANGIZBAY, K., (2000), A.g.e., s. 26-31.



devam etmişlerdi⁴⁸. Ve bunların büyük çoğunluğu parlamentoda mebus olarak görevlerine devam etmişti.

Kısaca, Cumhuriyet döneminde aslında değişen bir şey yoktu. İki dereceli seçimin ortaya çıkarttığı sonuçla sadece zaman değişmiş, ülkenin adı değişmiş, aynı özeliğe sahip fakat etnik temele dayanmayan lakin bürokratik güç sahibi kişiler büyük çoğunlukla Cumhuriyete intikal etmiştir. İşte bu Cumhuriyetin mutlu azınlığı yeni kurulan devletin ilk dönemlerinde mukaddes bir ittifak kuracaklar ve imtiyazlıklarını sürdüreceklerdir. Bu mutlu azınlık, İstanbul tüccarı, Anadolu'nun eşrafı, toprak ağaları, mebuslar ve bürokrasinin üst kademeleriyle devamlı bir ilişki kuracaklardır⁴⁹. Eşraf, Jön Türk devriminin 1908'de başarı kazanması ile, Osmanlı politik partilerin saflarında ve mecliste görünmeye başlamıştı. Eşraf, aslında din adamlarının değerler ve simgeler üzerinde kurmuş oldukları denetimi korumak için merkezilikten kurtulmayı ve kültür üzerinde yerel denetimi savunmak için parlamentoda idi⁵⁰. Köylüler ise, kredi, sosyal yardım ve Türkiye'nin bazı bölgelerinde de korunmak için eşrafa dayanmak zorundaydılar⁵¹. Kemalist devrim de ise eşraf devrimsel örgütlenmek için gerekli unsurdu. Bu yüzden taşradaki eşraf Halk Partisinin kazanması gereken bir önceliği idi.

Yirminci yüzyılın başlarına doğru Türkiye, öncekilere oranla çok daha etkin, çok daha yetenekli ve çok daha güçlü yeni bir elit grubu ile tanışıyordu. Geleneksel Osmanlı iktidar seçkinlerinden çok farklı olan bu yeni elit grubunun ortaya çıkış şekli de, alışılmış elit dolaşımından çok daha farklıydı. Lewis'in de vurguladığı gibi bu yeni elit grubu ordudan ya da ulema sınıfından değil, çeviri dairesinden ve elçilik sekreteryasından çıkmıştı. Hem sorumluluk duygusuna, hem bilgi ve yeteneğe, hem de geniş ölçekli siyasi ve toplumsal devrimleri hayata geçirebilecek dirayet ve güce sahip bu yeni elit grubu, yeni Türkiye'nin umut kaynağı olacaktı. Oldukça heterojen bir yapıda olan bu yeni elit grubunun temel ortak özelliği, çok iyi eğitilmiş olmalarıydı. Osmanlı'nın son dönemlerinde ortaya çıkan bu yeni ve güçlü elitler arasında askeri elitler, medya elitleri, bürokratik elitler ve yargı elitleri önemli bir yer tutuyordu⁵². Fakat "Osmanlı modernleşmesi"nin bir sonucu olan otokratik ve merkezizetçi özelliğe sahip, devletin reformcu etkin gücü olan bürokrasi, 19 yüzyılda pozitivist ideolojisine

⁴⁸ ÖZBUDUN, E., (1995), A.g.m., s. 7.

⁴⁹ İsmail CEM, (1979), **Türkiye'de Geri Kalmışlığın Tarihi**, Cem Yayınevi, 7. Baskı, İstanbul, s. 270.

⁵⁰ Şerif MARDİN, (2000), "Türk Siyasasını Açıklayabilecek Bir Anahtar: Merkez-Çevre İlişkileri", Der: Ersin KALAYCIOĞLU, Ali Yaşar SARIBAY, **Türkiye'de Politik Değişim ve Modernleştirme**, Alfa Yayıncılık, Alfa: 629, Dizi No: 023, İstanbul, s. 89.

⁵¹ Şerif MARDİN, (2000), A.g.m., s. 93.

⁵² Ali ARSLAN, (2003b), A.g.m.



uygun bir otoriter düşünce ve eylem programına sahipti. Yapmayı tasarladığı reformların tüm topluma ulaşması gereken “iyi”yi yansıttığını düşünen Jön Türk ideolojisi, reform hareketlerinde otokratik merkezîyetçi devlet gücünü kullanmakta hem kendi varlığını derinleştirmekte hem de statükoyu korumaktaydı⁵³. Osmanlı son dönemindeki modernleşme hareketleri, daha çok, bir "tecrübe" olarak Cumhuriyet'e aktarılmıştı. Osmanlıdan Cumhuriyet'e intikal eden, belki de en önemli, "alışkanlık", hem Osmanlı'da hem Cumhuriyette, değişimin devlet eliyle ve kısa sürelerde gerçekleştirileceğine kanaat getirilmesidir⁵⁴. Cumhuriyet'in bu "seçkinci-devletçi" bürokrasi yaklaşımı, Osmanlı devlet anlayışının devamıydı⁵⁵.

Her şeyden önce şunu iyi bilmeliyiz ki, Cumhuriyet, asker ağırlıklı bir bürokrasi tarafından kurulmuş ve biçimlendirilmiştir. Fakat bu bürokrasi, “ancien regime”le çatışma halinde, ona rağmen/karşı hayatta kalmış, devrimci bir süreçten geçmiş ve biçimlenmiş bir bürokrasi değil, doğrudan doğruya Osmanlı'nın bürokrasisidir. Büro'sunu da krotosu'da Osmanlı'dan Osmanlı olarak almış ve Cumhuriyette bürokrasinin mevcut gücünü biçimlendirmiş halidir⁵⁶. Bürokratın kendi toplumsal kökeninden ötürü çıkışı batılılaşmakta araması, onu zorunlu olarak tüccar ve eşraf ile ittifaka götürmüştü. Gelişimin batı model ve yöntemlerini kopya etmekle gerçekleşeceğine inanan bürokrat kadro, batılılaşmanın sağladığı maddi imkanların peşindeki tüccarla birleşmekte ve hedeflerine ulaşmak için tüccarı kollamak ve onun desteğini almak zorundaydı. Aynı şekilde, halkın Batılılaşmaya karşı olası tepkisini önlemek içinde eşrafla işbirliği yapmak zorundadır. Eşrafta tanzimatta olduğu gibi kendisine bir takım garantiler getiren bu elitist kadrodan yana tavır almaktadır. Eşraf bu tutumunu çok partili yaşama geçilinceye kadar sürdürecektir⁵⁷. İlerde daha da ayrıntılı olarak göreceğimiz konumuzun ana temasında bahsedeceğimiz meclis profilinde bürokrasi, eşraf, tüccar ortaklığı daha net bir şekilde anlaşılır kılınacaktır.

Osmanlı'da ilk seçimlerin yapıldığı 1877'den Türkiye Cumhuriyetinde ise 1943 seçimleri dahil yapılan seçimler iki dereceliydi. İllerin özelliklerine göre bazı farklılıklar olsa da (ticaret, tarım vs.'nin ağırlık durumu, toplumsal yapının farklılığı, yerel parti

⁵³ Levent KÖKER, (2004), **Modernleşme, Kemalizm ve Demokrasi**, İletişim Yayınları, 8. Baskı, İstanbul, s. 234.

⁵⁴ ACUN, F., A.g.m.

⁵⁵ ACUN, F., A.g.m.

⁵⁶ Kadir CANGIZBAY, (2000), A.g.e., ss. 14-15.

⁵⁷ İsmail CEM, (1979), ss. 285-286.



yöneticilerinin aktif katılımı) ikinci seçmenlerin genellikle eşraf-bürokrat ağırlıklı olduğunu söylemek mümkündür. Bu, tek parti yönetiminin merkez'deki (Ankara, TBMM) durumu ile de paralellik taşımaktadır. Ancak, arada bir fark vardır: Taşrada eşraf, Ankara'da bürokratlar ağırlıktadır⁵⁸. İki dereceli seçim sisteminde sistemde halk ikinci seçmenleri seçiyor; ikinci seçmenler de milletvekillerini seçiyordu. Aslında yapılan, seçimden ziyade iki dereceli bir onaylamadan ibaretti. 1920-1943 arası ikinci seçmenler CHP üyesiydiler ve parti tüzüğü gereği parti üyelerine oy vermek zorundaydılar. Bağımsız olarak ikinci seçmenliğe ya da milletvekilliğine soyunanların şansı yoktu. CHP'li ikinci seçmenler, partinin olur verdiği “*müstakil*” milletvekili adaylarına oy verebiliyordu⁵⁹.

O yıllar Türkiyesinde, toplumların yaşadığı böylesi değişim ve dönüşüm evrelerinde dinamo rolü üstlenip, öncülük görevi yapan yerli kapitalist sınıfın, ya da öteki adıyla ulusal burjuvazi de yoktu⁶⁰. Çünkü Osmanlılarda devlet, saray-bürokrasi egemenliğini sürdürmek için kendinden bağımsız bir şekilde gelişebilecek her türlü unsuru bertaraf etmişti. Örneğin gelişebilecek burjuvaziye set çekerek o burjuvazinin yaratacağı üretim ilişkilerini, sanayileşmeyi ve teknolojiyi öldürmüştü⁶¹.

O dönem Türk ekonomisi neredeyse tamamen tarıma ve ticarete dayanıyordu. Sanayi ise yok denecek kadar azdı. Modern anlamda bir burjuva sınıfı ancak Cumhuriyet döneminde, o da devlet eliyle yaratılmaya çalışıldı. Bu yeni burjuva sınıfı, toplum hayatında etkili olabilecek güce ise ancak çok parti dönemde ulaşabildi. Bu yüzden 1946 ve 1950 seçimleri sonucu mecliste oranları yükselmeye başladı. Cumhuriyet'in kuruluş yıllarından bu döneme kadar geçen süre içinde, Cumhuriyet'in kuruluşunda olduğu kadar toplumun kaderinde de en önemli rolleri, askeri elitlerin yanı sıra yerel liderler ve yerel elitler oynadı. Cumhuriyet'in ilk dönemlerindeki parlamentoların sosyal kompozisyonları incelendiğinde, askeri elitlerin ve yerel elitlerin toplum hayatındaki bu ağırlıklı konumu kolayca görülebilir. Fakat özellikle de, toplumun kaderinde hayati rol oynayan Türk iktidar seçkinleri arasında, asker kökenli siyasi elitlerin önemli bir yere sahip olduğunu vurgulamak gerekir⁶².

⁵⁸ Hakkı UYAR, (2008a), **Tek Parti İktidarının Toplumsal Kökenleri**, Toplumsal tarih dergisi, İstanbul, <<http://www.bianet.org/bianet/kategori/siyaset/14636/tek-parti-iktidarinin-toplumsal-kokenleri>>, 02/04/2008.

⁵⁹ Hakkı UYAR, (2008b), **Türkiye'de Tek Parti Döneminde Chp'nin Toplumsal Kökenleri: İkinci Seçmenler Örneği (1935)**, <<http://kisi.deu.edu.tr/hakki.uvar/7.pdf>>, 20 Nisan 2008.

⁶⁰ ARSLAN, A., (2003b), A.g.m.

⁶¹ YÜCEKÖK, A. N., (1983), A.g.e., s. 65.

⁶² ARSLAN, A., (2003b), A.g.m.



Cumhuriyet Halk Partisi (CHP), tek parti dönemi boyunca elinde tuttuğu iktidarı çeşitli toplumsal kesimlere dayandırmıştır. Turan Güneş bu konuda şu değerlendirmeyi yapmaktadır.

CHP'ye dönuşen Müdafaa-i Hukuk Cemiyeti'nin ana unsurunu eşraf teşkil ediyordu. Cumhuriyetin çağdaşlaşma politikasına en yakın sınıf da bu idi. Aynı yatkınlık, aydın-bürokratlar için de söz konusudur. Hatta daha doğrusu, topluma getirilmek istenen yeni sosyal hayat ve yeni kıymet hükümleri, aydın-bürokratların görüşleri olmuştur. Cumhuriyet yönetimi, eşrafın yardımıyla aydın-bürokratların yönetimi olmuştur. Bu yönetimde toplumun diğer sınıfları, halk yoktu. 1946'dan itibaren, genel oyla birlikte, Türkiye'de sosyal güçlerin dengesi değişmiştir⁶³.

1950 öncesinde CHP halk için "jandarma dayağı, tahsildar baskısı ve fakirlik demektir"⁶⁴. Çok partili yaşamda halkın tercihinin değişmesi anormal bir durum değildi.

Türkiye'de aydınların ise bir yönetici sınıf olarak işlev üstlenmesi olgusu, bir yandan Osmanlı saray-bürokratik geleneğinin bir uzantısı olup aynı zamanda, toplumda sınıf temelindeki eksikliklerin yönetici gücü bir sınıf etkinliğine kavuşturarak devlet gücünün bir simgesi haline getirmiş olması ile açıklanabilir⁶⁵. Türkiye'de aydın-bürokratların bu görece özerkliği, kaynağını patrimonyal ilişki düzeneklerinden alan diğer Ortadoğu ülke örneklerinde olduğu gibi, toprak sahibi sınıfın güçlü olmadığı ve ya çöküş halinde bulunduğu ve burjuvazinin yabancı çıkarlarla iletişim halinde bulunduğu toplumlarda görülebilmektedir⁶⁶.

Özetle parlamento toplum sınıfları tarafından eski rejimden koparılmış bir mevzii olmak yerine, eski rejimin/merkezin ideolojik-bürokratik bir manipülasyon aracı olarak var olmuştu. Dolayısıyla parlamento devlet dışı toplumsal öznelerin kazandığı bir mevzi değildi. Türkiye'de parlamento eskiden beri esas itibariyle halkın siyasete müdahalesini engelleme misyonuna koşulmuş bir manipülasyon aracıydı⁶⁷. Osmanlı döneminde halk yani taşra bir

⁶³ Turan GÜNEŞ, (1983), *Araba Devrilmeden Önce*, Kaynak Yay., İstanbul, ss. 112-113. (aktaran; **Hakkı UYAR, Tek Parti İktidarının Toplumsal Kökenleri, Toplumsal tarih dergisi, İstanbul**, <<http://www.bianet.org/bianet/kategori/siyaset/14636/tek-parti-iktidarinin-toplumsal-kokenleri>>, 02/04/2008.

⁶⁴ Hakkı UYAR, (2008a), **Tek Parti İktidarının Toplumsal Kökenleri**,

⁶⁵ Işıl ÇAKAN, (2004), *Türk Siyasal Hayatında, Bir Aydın Profili: Doğan AVCIOĞLU*, Akdeniz İ.İ.B.F. Dergisi (7) 2004, 31-47, <<http://www.akdeniz.edu.tr/iibf/dergi/Savi07/06Cakan.pdf>>, 11 Nisan 2008.

⁶⁶ Mehmet TURHAN, (1991), **Siyasal Elitler**, Gündoğan Yayınları, Ankara, s.148-149.

⁶⁷ Fikret BAŞKAYA, (2008), **T.C.'nin Niteliği Üzerine**, <http://www.ozguruniversite.org/baskaya_TC_niteliği.php>, 10 Nisan 2008.



isyan bölgesi idi ve mutlaka yönetimden uzak tutulmalıydı. Cumhuriyet döneminde de bu düşünce kendisini devam ettirmişti.

5. TEK PARTİ DÖNEMİ ve ÇOK PARTİLİ HAYATTA PARLAMENTERLERİN SOSYAL PROFİLLERİ

Türkiye siyasal merkezinin değişim sürecinden kaba hatları ile bahsettikten sonra bu unsurların tek partili ve çok partili dönemde parlamentoya nasıl yansıdığına, kısaca Türk siyasi elitlerin/seçkinlerin daha bilinen ifade ile parlamenterlerin/milletvekillerin ne kadar Türk toplumunu yansıttığını sosyal profillerine bakarak anlayabiliriz.

Bu bölümde parlamento üyelerinin -kurumlaşmaya ve profesyonelliğe- katkılarını sağlayan ve aynı zamanda yaygın temsil olanağı sağladığı için bir –demokratikleşme- ölçütü kabul edilen⁶⁸ ve elit dolaşımını etkileyen meslek dağılımlarını, bunun yanında eğitim, cinsiyet ve yaş profillerini inceleyeceğiz.

5.1 PARLAMENTERLERİN “MESLEK” DAĞILIMLARI (1920-1950)

Meslekleri gereği insanlar, belirli gruplarla ilişkide bulunurlar, bazı davranış kalıpları geliştirirler, baskı veya çıkar gruplarına üye olurlar. Bazı meslekler siyasi hayatın içinde daha fazla bulunurlar ve bu gibi mesleklerin mensupları siyasete siyasi kararlardan etkilendikleri oranda katılırlar. Bazı gruplar, hükümet siyasetinden diğerlerin göre daha fazla etkilenirler. Dolayısıyla bu grupların, örneğin iş adamlarının, siyasete daha fazla katılmaları beklenebilir. Bu etkilenme iktisadî, dinî ve ideolojik olabilmektedir⁶⁹.

Meslek gruplarının prestij ve statü yönünden toplumun gözünde bir yeri vardır ve her mesleğin üyelerine toplum farklı değer verir. Yüksek gelir ve eğitim gibi yüksek statüdeki bir meslek de toplumsal ve siyasal bakımdan bireye bazı ayrıcalıklar sağlar. Bu etkenler sayesinde birey siyaseti anlayarak ve yorumlayarak siyaset alanında ilerleyebilir. Bunun nedeni, bu kişilerin kitlesel haberleşmeye açık olması ve dünyayı anlamaya çalışmalarıdır.

⁶⁸ YÜCEKÖK, A. N., (1983), A.g.e., s. 159.

⁶⁹ Taner TATAR, (1997), *Siyaset Sosyolojisi*, Turan Yayınları, İstanbul, s. 138.



Çevrelerini ve ülkelerini düzeltebileceklerine inanan bu kişiler siyaseti etkileyecek davranışlar sergilerler⁷⁰. Meslek elit dolaşım sürecini etkileyen bir unsurdur.

Tablo (1)'de 1920-1950 arası 9 dönem Türk parlamentosunda meslek dağılımları gösterilmektedir.

Devlet görevlilerini, askerleri ve öğretmenleri “resmi meslekler” adı altında toplarsak bunların birinci dönemde parlamentonun % 43’ünü, ikinci dönemde %54, üçüncü dönemde % 54’ini oluşturduğu görülür. Meclisteki “resmi meslekler” kesimin oranı ilk üç dönemde ve beşinci dönemde doruk noktasına ulaşmıştır. Fakat 1946 seçimleri sonucu oluşan parlamentoda yani sekizinci dönemde % 36’ya, dokuzuncu dönemde ise % 22’ye düştüğünü görmekteyiz. Dolayısıyla, çok partili yaşamla birlikte “resmi meslekler” kategorisindeki vekillerin oranında hissedilir bir azalma görülmektedir.

“Ekonomik Meslekler” kesimi olarak toplayabileceğimiz, “ticaret, tarım ve bankacılık, meslek guruplarının ilk dönemde % 19’u, ikinci dönemde % 14’ü, üçüncü dönemde % 16’yı, dördüncü dönemde % 22’yi işaret ettiğini görüyoruz. 1946’da yani sekizinci dönemde % 24’e, 1950’de % 29’a yükseldiğini görmekteyiz. “Ekonomik Meslekler” olarak adlandırdığımız bu kesimin parlamentodaki oranının çok partili hayatla birlikte yükseldiği görülür.

“Serbest meslekler” grubuyla hukuk, doktorluk, dişçilik, eczacılık, veterinerlik, mühendislikten oluşan kategori ise, birinci dönemde % 18, ikinci dönem % 20, üçüncü dönem % 22, sekizinci dönemde % 35, dokuzuncu dönemde ise % 45’dir. Bu grupta da çok partili hayatla birlikte yükseliş dikkatlerden kaçmamaktadır.

“Dinsel Meslekler”in Cumhuriyetin ilk meclisindeki yüksek oranı (% 17) dikkatlerden kaçmamaktadır. Daha sonra bu kökenden gelen milletvekillerinde bir hayli azalma göze çarpmaktadır. Bunun nedeni Cumhuriyetin modernleşme anlayışının din olgusuna negatif bakışı ile ilgili olduğu düşünülebilir.

“Ekonomik ve serbest meslekler” guruplarının “resmi meslekler” kesimine karşı parlamento zemininde sağladıkları üstünlük Türk toplumunun geçirdiği sosyo-ekonomik gelişmenin bir yansımasıdır. Fakat Türk halkının meslek ve uğraşı yüzdeleri tam olarak parlamento yansımamakta ve toplumun elitleri parlamentoda toplumsal ağırlıklarının çok

⁷⁰ Şaban SİTEMBÖLÜKBAŞI, (2001), **Parti Seçmenlerinin Siyasal Yönelimlerine Etki Eden Sosyoekonomik Faktörler**, 1. Baskı, Nobel Yay., Ankara, s. 43.



üstünde temsil edilmektedir⁷¹. Şöyle ki tablo (2)'ye göre, 1927 yılında toplumda kamu kesimi oranı % 1,6 iken, bu kesimin parlamentoda temsil oranı % 58'dir. Toplumda serbest çalışanların oranı % 1,3 iken, bu kesim parlamentoya % 27 oranında yansımıştır. Toplumda ekonomik kesim % 12,7 iken parlamentoya % 15 oranında yansımıştır. 1927 yılında kamu kesiminin parlamentoda yüksek oranda temsil edilmesi ve serbest ve ekonomik kesimin parlamentoda düşük oranda temsil edilmesi tek partili yönetiminin etkisi ve sıklıkla ifade edilen CHP'nin bürokrasinin bir partisi olması düşüncesi ile açıklanabilecek bir olgu olarak düşünülebilir. Tabii ki çok partili hayata kadar bu dağılımları etkileyen en önemli unsur adayların tek parti olan CHP tarafından belirlenmesi ve iki dereceli seçim tüm durumların (meslek-eğitim-yaş-cinsiyet) parlamento dağılımını etkilemiştir.

Kısaca, Cumhuriyet dönemi Türk siyasi elitleri mesleksel özgeçmiş bakımından incelendiğinde, Türk siyasi elitleri içinde en etkin temsil edilen meslek grubu bürokrat, askerler ve öğretmenlerden oluşan resmi mesleklerdir. Çok partili dönemin başında ise, hukukçular, ticaret ve sanayi kökenli siyasi elitler etkin konuma geçmiştir. Bu değişiklik Demokrat partinin seçimlerde toplumun geniş kesimini oluşturan serbest ve ekonomik mesleklerde görev yapanlara daha da çok ilgi göstermesinin bir göstergesi olduğu gibi toplumun sosyo-ekonomik gelişmişliğiyle de ilgilidir. Bir diğer durum ise 1943'e kadar ki döneme kadar seçimlerin iki dereceli olması, adayların tek parti olan CHP merkez örgütü tarafından belirlenmesi siyasi elitlerin parlamento profillerini etkileyen bir durumdur. Çok partili hayata geçiş ve tek dereceli seçimin ilk defa uygulandığı 1946 seçimleriyle siyasi elitlerin mesleksel profilleri değişmeye başlamıştır.

5.2. PARLAMENTERLERİN “EĞİTİM” DURUMLARI (1920–1957)

Eğitim, bireyin davranışlarında kasıtlı şekilde toplumsal olarak “istenilen” davranışlar oluşturmayı amaçlar. Dolayısıyla eğitim sistemiyle belli bir program dahilinde belli bir sosyal ve siyasal kültürün verilmesi amaçlanır. Böylelikle eğitimin siyasal kanaatlerin oluşumu, gelişimi ve değişimi üzerinde etkileri vardır. Eğitim seviyesinin yükselmesiyle siyasal katılma seviyesi de yükselmektedir.

⁷¹ YÜCEKÖK, A. N., (1983), A.g.e., s. 159.



Eğitimin bireyin siyasal davranışı üzerindeki etkisi iki şekilde ortaya çıkmaktadır. Birincisi, siyasal kültürün duygusal ve bilişsel içeriğini bireye aktararak bireyin inanç ve tutumlarını pekiştirebilir. İkincisi, eğitim düzeyi yükselen bireyler siyasal olayların gerçeklerini daha iyi anlayarak olayları denetleyebilecek kapasiteye ulaşabilirler, etkinlik duyguları gelişebilir ve kendilerinin siyasal yaşamda daha etkili oldukları duygusunu edinebilirler⁷².

Sanayi devrimini gerçekleştiremediği için sosyal tabakalaşma ve sınıflaşma açısından tek düze bir görüntü sergileyen Türk toplumunda eğitim, yönetici elit kadroyu belirleyen önemli kaynak olmuştur⁷³.

1923 yılında ülkemizin nüfusunun 12 milyon civarında olduğu tahmin edilmektedir. İlkokul çağındaki nüfusun (6 ile 11 yaş arası) ise 1,8 milyon civarında olmasına karşılık bu dönemde okula giden toplam öğrenci sayısı 358.548'dir. Türkiye'de 6 yaş üzerinde olup okuma-yazma bilmeyenlerin nüfusa oranı % 80,8'dir. Bu oran erkeklerde % 70,7 kadınlarda ise % 90,2 gibi çok yüksek bir orandır. Yine 1923 yılında ilkokul sayısı 4894, ortaokul sayısı 72, yüksekokul sayısı ise 9 adettir. 1923-1938 arasında ilkokul sayısı 4894'ten 6700'e çıkarılarak %73'lük bir artış sağlandığı görülmektedir. Ortaokul sayısında ise 2,9 katlık bir artışla 214'e ulaşılmıştır. Bu dönemde yüksek okul sayısı ise 9'dan 19'a çıkmıştır. 1923-1938 arasında ilkokul öğrencilerinin sayısı 2,2 kat civarında artarken, ortaokul 12,5 kat, liseler de 7 kat, meslek okullarında 1,7 kat yüksek okullarda ise 2,7 kat civarında bir artış görülmektedir. 1935'te ülkenin toplam okur-yazar oranı % 19,2 iken 1948'de bu oran % 32,5'e yükselmiştir⁷⁴.

1920-1957 arası parlamentosunu eğitim oranını verdiğimiz tablo (3)'de % 62'lik bölüm üniversite mezunudur. Bu oran tek partili dönemde (tablo 4), % 68,2'dir. 1920-1957 arası dönemde lise mezunu oranı % 10, tek partili dönemde (tablo 4), % 3,5'dur.

Yukarda ki açıklamalar ışığında eğitilmiş asker-sivil bürokratların revaçta olduğu tek parti yönetiminde parlamento bir bakıma tepeden tainlerle oluşturulmuş bir siyasal kurum olmuş, eğitilmemiş geniş kitlelerden ise ekonomik ya da partinin yadsıyamayacağı mahalli

⁷² SİTEMBÖLÜKBAŞI, Ş., (2001), A.g.e., s. 33.

⁷³ YÜCEKÖK, A. N., (1983), A.g.e., s. 178.

⁷⁴ Dilsad TÜRKMEENOĞLU, (2007), **Tek Parti Döneminde Ulus İnşa Politikalarının Eğitim Boyutu**, Türk Eğitim Bilimleri Dergisi Kış 2007, 5(1), 159-172, http://www.tebd.gazi.edu.tr/arsiv/2007_cilt5/sayi_1/159-174.pdf, 20 Nisan 2008.



gücü olanlar parlamentoya girebilmişlerdir⁷⁵. Bu durum eğitilmiş olmak özellikle üniversite mezunu olmak (tablo 3) siyaset kurumunda belirleyici etkiye sahip olduğunun göstermektedir.

5.3. PARLAMENTERLERİN “CİNSİYET” DAĞILIMLARI (1920-1950)

Bütün toplumlarda cinsiyet farkından kaynaklanan rol farklılaşması, sosyal hayatta olduğu gibi siyasi hayatta da kendini gösterir. Bu farklılaşmalar genellikle siyasi katılımın sınırlarını erkekler açısından genişletmekte, kadınlar açısından ise daraltmaktadır. Kadınların erkeklere oranla siyasete daha az katıldıkları evrensel bir olgudur. Kadının rolünün aile içi faaliyetlere ve eve yönelik, erkeğin rolünün ise ev dışı dünyaya yönelik olduğu anlayışı kadını siyasal faaliyetlerden uzak tutmaktadır⁷⁶.

Hal böyle olmakla birlikte zaten ülkemizde parlamento her dönem erkek egemenliğine sahne olmuştur. Kadınlara seçme ve seçilme hakkı verilmesinde sonra 1935’te yapılan ilk parlamento seçimlerinde 399 toplam milletvekilinin 18’i kadındır. Bu sayı toplam milletvekili sayısı oranının % 4,5’ine tekabül etmektedir. Bu temsil oranı 1939’da 3,7’ye 1943’te 3,5’e düşmüştür. Çok partili hayatla birlikte 1946 ve 1950 seçimleri sonucunda kadınların mecliste temsil oranında göze çarpan bir düşme olmuştur. Bunun nedeni siyasi kurumların ve toplumun kadına bakış açısı ilgili bir durumdur. Siyasetin bir erkek işi olduğu düşüncesi günümüzde dahi parlamento dağılımlarını etkilemektedir.

5.4. PARLAMENTERLERİN “YAŞ” DAĞILIMLARI (1920-1950)

Ülkemizde milletvekillerinin yaş ortalamaları yüksek düzeydedir. Bu Anayasadan kaynaklanan sınırlamadan kaynaklandığı gibi, toplumu sosyo-ekonomik yapısından da kaynaklanmaktadır. Türkiye Cumhuriyetinin ilk parlamentosunda (1920) milletvekillerinin yaş ortalaması 43’tür. 1927’den itibaren meclisin yaş ortalaması yükselmeye başlamış, bu yükseliş 1946’ya kadar sürmüştür. 1946’da bu oran 46, 1950 döneminde ise 49’dur.

1920-1950 arası parlamento dönemlerinde Türkiye’nin yaş ortalamasının parlamentoya yansıdığı söylenemez. Örneğin; Türkiye’nin 1935 yılına ait nüfus piramidine

⁷⁵ YÜCEKÖK, N. A., (1983), A.g.e., s. 178.

⁷⁶ TATAR, T., (1997), A.g.e., s. 128-129.



(şekil-1) göre toplumda 40 yaş altı nüfus toplam nüfusun yarısını oluşturmaktadır. Fakat 1935 yılı parlamento yaş ortalaması 52'dir. Grafik (3) incelendiğinde bunun en önemli nedenleri parlamentolarda vekillik anlamında eski üyelerin üyeliklerini devam ettirmeleri ve siyasetin daha olgun yaşlarda yapılabilecek bir olgu olarak hem siyasal örgütlenmelerde hem de toplum nazarında itibar görmesi olduğu düşünülebilir. Gençlerin bu örgütlerde ve toplumda itibar görememesi yaş ortalamasının yüksek olmasına sebebiyet vermiştir.

6. DEĞERLENDİRME VE SONUÇ

Osmanlı devletinin aşırı merkezîyetçi yapısından ve Osmanlı devlet anlayışından kaynaklanan nedenlerden ötürü devlet kendisinin altı yüzyıl devamını sağlayacak bir devlet örgütü kurmuştur. Bu örgütte en önemli unsur fethedilen balkan topraklarından küçük yaşta devşirilen Hıristiyan çocukları olmuştur. Bu çocuklar çok sıkı bir eğitimden geçirilerek devletin en önemli pozisyonlarına kadar ilerleyebilmekteydiler. Devlet kendisine gelebilecek en büyük tehlikeyi Türk ailelerinden gelebilecek düşüncesi ile Müslüman Türk unsurları her zaman yönetimden uzak tutmaya gayret göstermiş ve bunu tanzimata kadar başarabilmiştir. Fakat tanzimatla birlikte modernleşme çabaları başlayınca yerel unsurlar da yönetimde söz sahibi olmaya başlamıştır. 19. yüzyılın sonlarına doğru ülkede yeni bir elit grup ortaya çıkmış ve genel perspektifte elit dolaşımına (çıkışı farklı olsa da) uygun olarak eski elitlerin yerini almıştır. Kendilerine “Yeni Osmanlılar” adını veren bu gurup uluslararası gelişmeleri de arkalarına alarak padişaha Osmanlı devletinin ilk yazılı anayasasını ilan ettirerek devletin parlamenter sisteme geçmesine neden olmuşlardır. 1877’de yapılan ilk seçimler sonucunda parlamenterler devlet yönetimine katılmaya başlamışlardır. Fakat Parlamenter sistem pek uzun sürmemiş Osmanlı–Rus savaşını bahane eden padişah tarafından rafa kaldırılmıştır. Parlamento daha sonra 1909 yılında tekrar açılrsa da birinci dünya savaşın ortalarında tekrar kapanmak zorunda kalmıştır. 1920’de yeni Türk Devletinin kurulması ile tekrar açılmış ve günümüze kadar birkaç istisna dışında hep açık kalmıştır.

Osmanlı devleti yönetiminden Cumhuriyete geçiş noktasında, yeni Türk Devleti son yüzyılı modernleşme sancıları ve arayışları ile geçiren bir toplum devralmış, Cumhuriyet kurulduğunda, ilk anda gerekli olan yönetim örgütü, eğitim sistemi, mali sistem, parlamenter sistem ve çeşitli siyasi kurumlar Osmanlı devletinden miras kalmıştı. Cumhuriyet'in aydın ve



yetmiş insan kadroları da, yine Osmanlı devleti bürokrasisinden intikal etmişti. Osmanlı devleti döneminde yaşanan modernleşme süreci, daha çok, bir "tecrübe" olarak Cumhuriyet'e aktarılmıştı. Osmanlı devletinden Cumhuriyet'e intikal eden, belki de en önemli "tecrübe" parlamento kurumuydu. Parlamentolar toplumların sosyo-ekonomik yapılarının bir göstergesiydi ve içinde yer aldıkları toplumun ekonomik-sosyal yapısından şekillenmekteydi.

1920-1950 yılları arası Parlamentonun toplumsal kökeninin incelendiği bu çalışma hem toplumun iktidar yapısının daha iyi anlaşılabilmesi, hem de ülkede yaşanan birçok toplumsal ve siyasi gelişmelerin daha iyi değerlendirmesi bakımından büyük önem taşır. Özellikle 1877'den 1943'e kadar ki dönemde seçimlerin iki dereceli olması nedeniyle ikinci seçmenlerin toplumsal kökenlerinin öneminin büyük olduğunu altını çizmek gerekir. Bunun yanında ikinci seçmenlerin nasıl seçildikleri ayrı araştırılması gereken bir konudur. 1877'den 1943'e kadar parlamentoya seçilenlerin daha çok toplumun üst katmanından, iyi eğitilmiş asker-bürokrat kesim olduğunun da altını çizmek gerekir. Bu durumun çok partili dönemde 1946-1950 seçimlerinde büyük bir oranda değiştiği ikinci seçmene ihtiyaç duymayan seçmenlerin kendi profillerine daha uygun parlamenterleri parlamentoya taşıdığını söyleyebiliriz. Parlamento eğitimin giderek yaygınlaşması ile tek etkili silahları eğitim olan asker-sivil bürokratların tekelinden kurtulmuş, bu nedenle parlamentoya toplumun her kesiminden kişi/ler girmeyi başarmıştır.

Genel olarak değerlendirildiğinde toplumların iktidar yapıları yaş, eğitim, cinsiyet, meslekler ve diğer kriterler bakımından eşitsizlikçi bir görünüm sergilediği aşıkardır. 1920-1946 arası yıllarda kapsayan tek partili dönemde de, 1946 sonrası çok partili dönemde de parlamenterler arasında, orta ve ortanın üstü yaştaki, üniversite mezunu, asker-sivil bürokrat-yönetici kökenli erkeklerin, öteki toplum kesimlerine oranla daha etkin bir şekilde parlamentoya seçildikleri görülmektedir. Bu olguda tek partili dönem ve ikinci seçmen uygulaması meslek, yaş, eğitim ve cinsiyet gibi kategorizasyonunun tümünü derinden etkileyen bir unsur olduğu gerçeği gözden kaçırılmaması gereken bir olgudur.



EKLER

Tablo (1) (%)
Milletvekillerinin meslekleri

Meslek	TBMM Dönemleri								
	1 (1920)	2 (1923)	3 (1927)	4 (1931)	5 (1935)	6 (1939)	7 (1943)	8 (1946)	9 (1950)
Resmi Meslekler*	43	54	54	45	58	47	47	36	22
Serbest Meslekler**	18	20	22	22	24	27	31	35	45
Ekonomik Meslekler***	19	14	16	22	19	19	16	24	29
Dinsel Meslekler	17	7	4	3	3	2	1	1	1
Diğer****	4	4	5	7	5	5	4	3	4

Kaynak: Ergun ÖZBUDUN, (1995), Türkiye’de Devlet Seçkinleri ve Demokratik Siyasal Kültür, içinde, Türkiye’de Demokratik Siyasal Kültür, Ankara: Türk Demokrasi Vakfı yayınları, Ankara, s. 11.

* Devlet görevlilerini, askerleri, öğretmenleri içine alır.

** Avukat, mühendis, eczacı, doktor, veteriner, mühendis gibi meslekleri içine alır.

*** Ticaret, tarım ve bankacılık sektörlerinde kişileri içine alır.

**** Gazeteciler bu kategoriye dahildir.

Tablo (2)
15 yaş ve Üstündeki Türk Erkek Nüfusunun Meslek Dağılım yüzdeleri ve Meslek Gruplarının
Parlamentoya Yüzde Olarak Yansıması

	Toplumda Kamu (%)	Parlamentoda kamu (%)	Toplumda Serbest (%)	Parlamentoda Serbest (%)	Toplumda Ekonomik (%)	Parlamentoda Ekonomik (%)
1927	1,6	58	1,3	27	12,7*	15
1945	10,1	37	1,5	38	17,4	24

*Tarım çok geniş küçük köylü tabanı nedeni ile dahil edilmemiştir.

Kaynak: A. YÜCEKÖK, A.g.e., s. 179.

Tablo (3)
1920–1957 PARLAMENTOLARINDA MİLLETVEKİLLERİNİN EĞİTİM DÜZEYLERİ
ORTALAMASI

Tür	Üniversite	Lise	Orta	İlk	Özel	Medrese	Bilinmeyen
%	62	10	9	2	2	1	15

Kaynak: A. YÜCEKÖK, A.g.e., s. 179.



Tablo (4)

Tek parti Dönemi Milletvekillerinin Eğitim Düzeyleri ve Yabancı Dil Bilme Durumları⁷⁷

Dönemler	Eğitim Düzeyi (%)				Yabancı Dil Durumu (%)					Yabancı dil ortalaması
	Üniversite	Lise	Ortaokul	İlkokul	Bir	İki	Üç	Dört	Bilmiyor	
Tek partili dönem	68,2	3,5	12,3	4,3	43,7	21,7	9,4	2,7	21,3	1,3

Tablo (5)⁷⁸

**Seçim yılı ve cinsiyete göre milletvekili sayısı ve Meclis'teki temsil oranı
1935–1950**

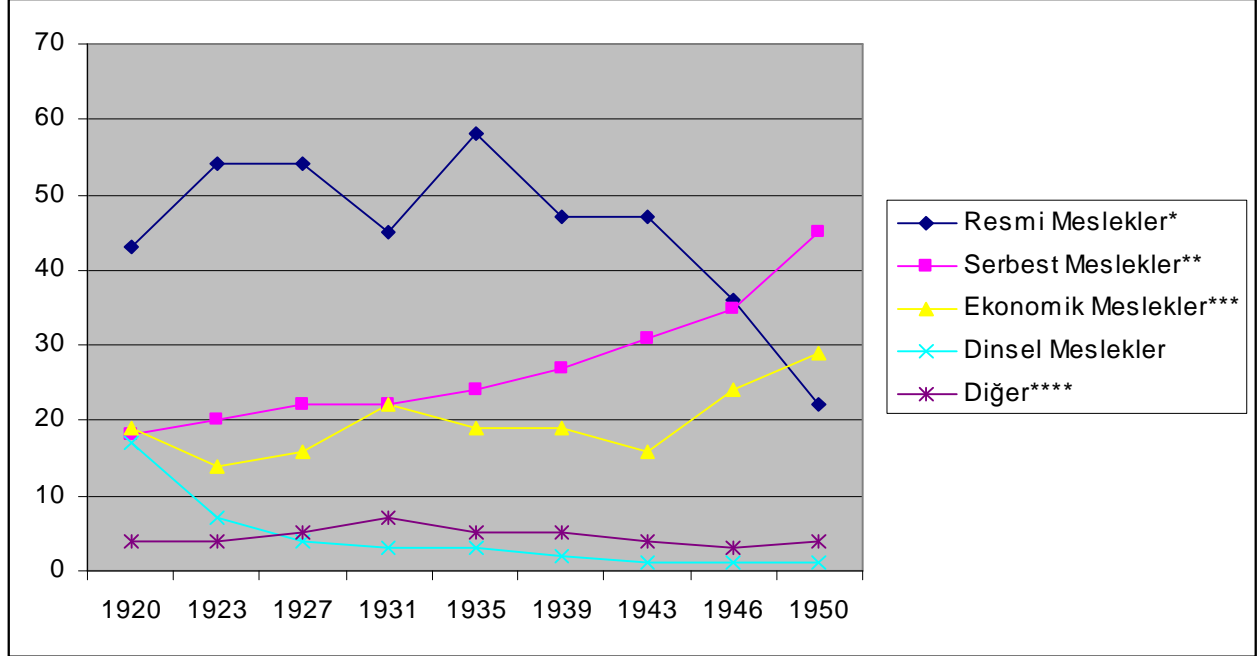
Parlamento Dönemi	Toplam Parlamenter Sayısı	Erkek	Temsil oranı (%)	Kadın	Temsil oranı (%)
1935	399	381	95,5	18	4,5
1939	429	413	96,3	16	3,7
1943	455	439	96,5	16	3,5
1946	465	456	98,1	9	1,9
1950	487	484	99,4	3	0,6

⁷⁷ Ali ARSLAN, (2005), A.g.m.

⁷⁸Seçim yılı ve cinsiyete göre milletvekili sayısı ve Meclis'teki temsil oranı, 1935-2007
http://www.tuik.gov.tr/PreHaberBultenleri.do?id=1898&tb_id=2, 23 Nisan 2008.

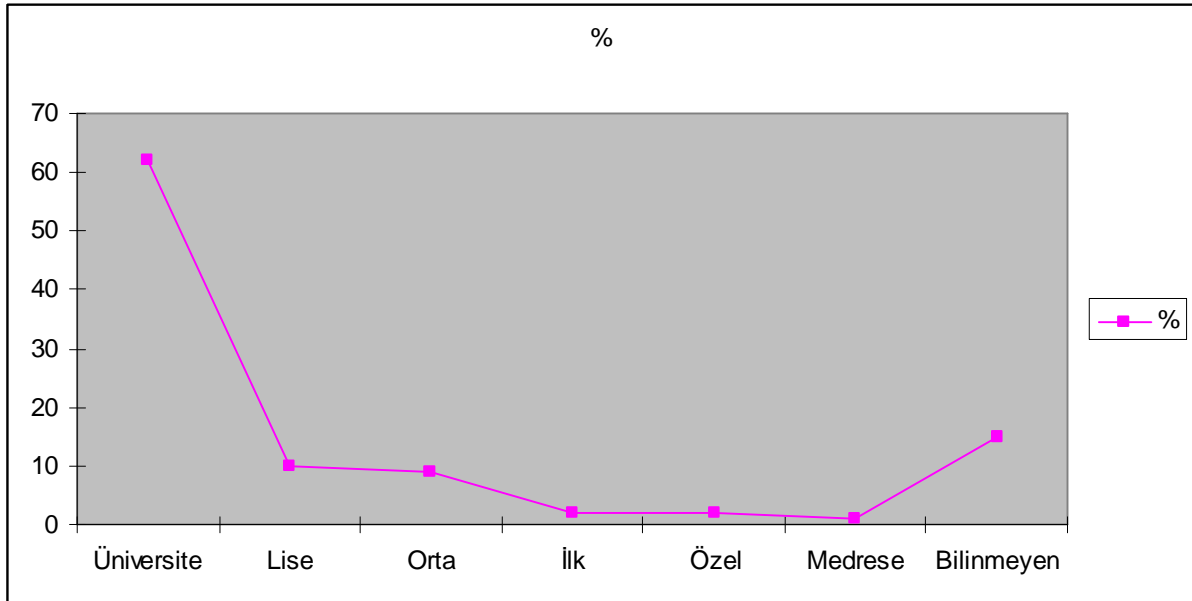


Grafik (1)
Türk parlamentosunda meslek dağılımları (%)
(1920-1950)



Kaynak: Ergun ÖZBUDUN, (1995), A.g.m., s. 11'den uyarlanmıştır.

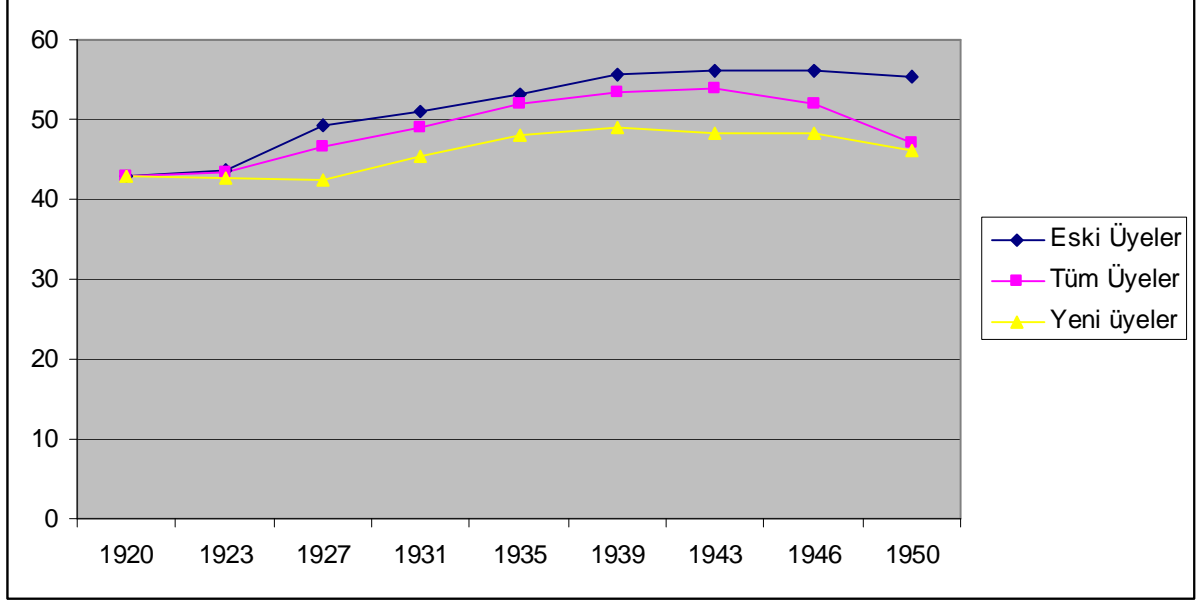
Grafik (2)
1920-1957 PARLAMENTOLARINDA MİLLETVEKİLLERİNİN EĞİTİM DÜZEYLERİ
ORTALAMASI



Kaynak: A. YÜCEKÖK, A.g.e., s. 179'dan uyarlanmıştır.

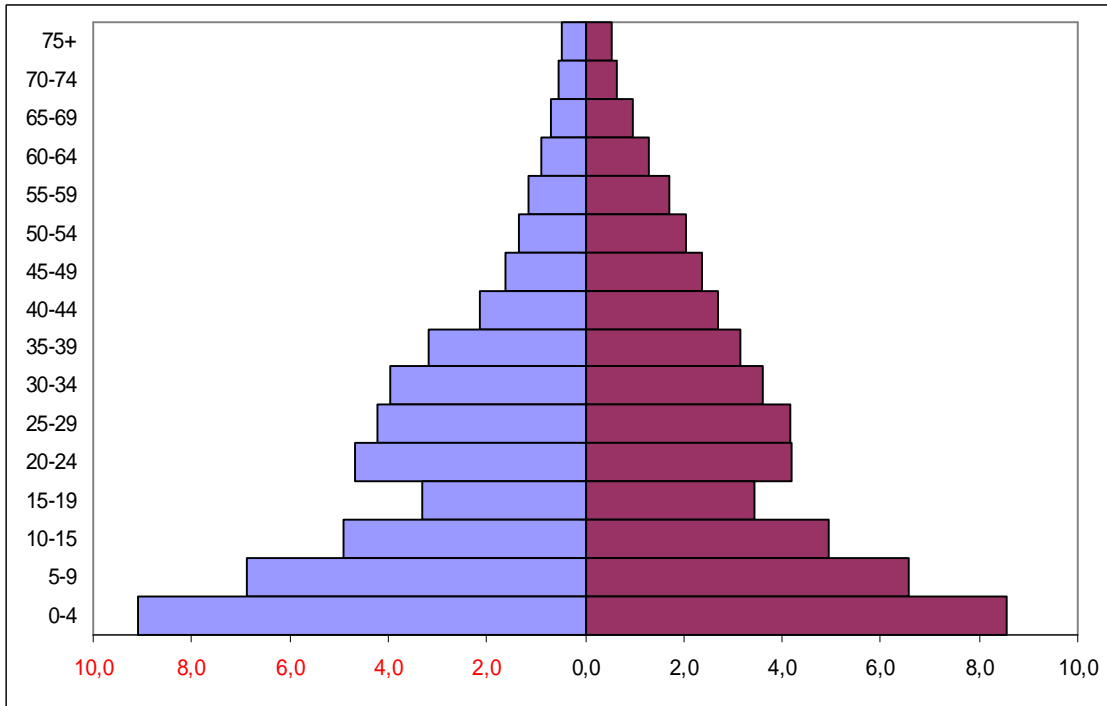


Grafik (3) Ortalama yaş (1920–1950)



Kaynak: A. YÜCEKÖK, A.g.e., s. 183'ten uyarlanmıştır.

Şekil (1) Türkiye Nüfus Piramidi-1935⁷⁹



⁷⁹Ahmet İÇDUYGU, Türkiye-AB İlişkileri Bağlamında Nüfus ve Göç, <http://www.ku.edu.tr/files/corporate/sunum_aicduygu.ppt>, 25 Nisan 2008.



KAYNAKÇA

Kitaplar.

- BERKES, N., (2003), **Türkiye’de Çağdaşlaşma**, 5. Baskı, İstanbul: Yapı Kredi Yayınları.
- BOTTOMORE, T., (1970), **Seçkinler ve Toplum**, Çev.Erol MUTLU, Gündoğan Yayınları, Ankara.
- CANGIZBAY, K., (2000), **Hiç kimsenin Cumhuriyeti**, 1. Basım, Ankara: Ütopya Yayınları,
- CEM, İ., (1979), **Türkiye’de Geri Kalmışlığın Tarihi**, 7. Baskı, İstanbul: Cem Yayınevi.
- ERDOĞAN, M., (2003), **Türkiye’de Anayasalar ve Siyaset**, , Ankara: Liberte Yayınları.
- GÜNEŞ, T. (1983), **Araba Devrilmeden Önce**, İstanbul: Kaynak Yayınları.
- HANİOĞLU, Ş., (2000), “Siyasal Temsil Olayının Osmanlı İmparatorluğundaki Yeri”,
(Ed: Ersin KALAYCIOĞLU, Ali Yaşar SARIBAY), **Türkiye’de Politik Değişim ve Modernleşme**, Alfa: 629, Dizi No: 023, İstanbul, s. 246-251.
- KALAYCIOĞLU, E., (1984), **Çağdaş Siyasal Bilim**, İstanbul: Beta Basım Yayım Dağıtım.
- KAPANİ, M., (2002), **Politika Bilimine Giriş**, 14. Baskı, Ankara: Bilgi Yayınevi.
- KIRAY, M., (1999), **Sosyal Bilimler ve Sosyal Değişme**, 1. Baskı, İstanbul: Bağlam Yayıncılık.
- KÖKER, L., (2004), **Modernleşme, Kemalizm ve Demokrasi**, 8. Baskı, İstanbul: İletişim Yayınları.
- KÜÇÜK, A., (2005), “Türkiye’de Anayasalar ve Anayasacılık Hareketleri”, (Ed: Selahattin BAKAR, Ahmet KARADAĞ, Adnan KÜÇÜK), **21. Yüzyılın Eşiğinde Türkiye’de Siyasal Hayat**, 1. Cilt, Aktüel Yayınları, İstanbul.
- MARDİN, Ş., (2000), “Türk Siyasetini Açıklayabilecek Bir Anahtar: Merkez-Çevre İlişkileri”, Der: Ersin KALAYCIOĞLU, Ali Yaşar SARIBAY, **Türkiye’de Politik Değişim ve Modernleştirme**, Alfa: 629, Dizi No: 023, ss. 79-105, İstanbul: Alfa Yayıncılık.
- MOSCA, G., (1939), **The Ruling Class**, New York: McGraw Hill.
- PARETO, V. (1968), **The Rise and Fall of the Elites**, New Jersey: The Bedminster.
- ORTAYLI, İ., (1978), “İlk Osmanlı Parlamentosu ve Osmanlı Milletlerinin Temsili”, Der., Raci KILAVUZ, **“Armağan”, Kanun-u Esasi-nin 100. Yılı**, ss. 147-169, Ankara: Sevinç Matbaası.



- ORTAYLI, İ., (2006), **Osmanlı'yı Yeniden Keşfetmek**, Timaş Yayınları, İstanbul.
- ÖZBUDUN, E., (1995), “Türkiye’de Devlet Seçkinleri ve Demokratik Siyasal Kültür”, içinde, **Türkiye’de Demokratik Siyasal Kültür**, Ankara: Türk Demokrasi Vakfı Yayınları.
- SİTEMBÖLÜKBAŞI, Ş., (2001), **Parti Seçmenlerinin Siyasal Yönelimlerine Etki Eden Sosyoekonomik Faktörler**, 1. Baskı, Ankara: Nobel Yayınları.
- TANÖR, B., (2002), **Osmanlı-Türk Anayasal Gelişmeler**, 8. Baskı, İstanbul: Yapı Kredi Yayınları
- TEKİN, Y., ve ÇİFTÇİ, S., (2007), **1877’den Günümüze Türkiye’de Parlamento**, Ankara: Siyasal Kitabevi.
- TURHAN, M., (1991), **Siyasal Elitler**, Ankara: Gündoğan Yayınları.
- TÜRKÖNE, M., (2006), “Seçkinler ve Aydınlar” **Siyaset**, 4. Baskı, Ankara: Lotus Yayınevi.
- TATAR, T., (1997), **Siyaset Sosyolojisi**, Turan Yayınları, İstanbul.
- YÜCEKÖK, N. A., (1983), **Siyaset Sosyolojisi Açısından Türkiye’de Parlamantonun Evrimi**, Ankara: Ankara Üniversitesi Siyasal Bilgiler Fakültesi Yayınları: 533.

Dergiler.

- ARSLAN, A. (2007b), “1995’ten Günümüze Türk Siyasi Elitlerinin Sosyolojik Analizi”, **Uluslararası İnsan Bilimleri Dergisi**, ISSN: 1303-5134 Cilt: 4 Sayı: 1 Yıl. ss. 1-17.
- ARSLAN, A., (2003a), “Eşitsizliğin Teorik Temelleri: Elit Teorisi”, **Kocaeli Üniversitesi Sosyal Bilimler Enstitüsü Dergisi**, (6) 2003 / 2 : 115-135.

İnternet Kaynakları

- ACUN, F., **Osmanlı’dan Türkiye Cumhuriyeti’ne: Değişme ve Süreklilik**,
<<http://www.history.hacettepe.edu.tr/archive/continuityandchange.htm>>, 02
Nisan 2008.
- ARSLAN, A., (2007a), **Elit Teorisi Perspektifinden Çanakkale Milletvekillerinin Sosyolojik Profilleri**, Sosyal Bilimler Enstitüsü Dergisi Sayı : 22 Yıl : 2007/1 (1-22),
<[http://sbe.erciyes.edu.tr/dergi/sayi_22/1-%20\(1-22.%20syf.\).pdf](http://sbe.erciyes.edu.tr/dergi/sayi_22/1-%20(1-22.%20syf.).pdf)>, 14 Nisan 2008
- ARSLAN, A., (2005), **Tek Ve Çok Partili Dönemlerde Türk Siyasi Elitlerinin Toplumsal Profillerinin Karşılaştırmalı Analizi**, ZKÜ Sosyal Bilimler Dergisi, Cilt 1, Sayı: 2, 2005, s. 53-66,



<http://iibf.karaelmas.edu.tr/sbd/Makale_Ozetleri/%C4%B0kinci%20Say%C4%B1daki%20Makale%20C3%96zetleri/D.%20Ali%20Aslan.pdf>, 14 Nisan 2008.

ARSLAN, A., (2003b), **Modern Türk Askeri Elitlerinin Oluşumu Ve Ordu Din, İdeoloji Ve Siyaset İlişkisi**,
<http://www.stradigma.com/turkce/ekim2003/makale_06.html>, 14 Nisan 2008.

BAŞKAYA, F., (2008), **T.C.'nin Niteliği Üzerine**,
<http://www.ozguruniversite.org/baskaya_TC_niteligi.php>, 10 Nisan 2008.

ÇAKAN, I., (2004), **Türk Siyasal Hayatında, Bir Aydın Profili: Doğan AVCIOĞLU**, Akdeniz İ.İ.B.F. Dergisi (7) 2004, 31-47,
<<http://www.akdeniz.edu.tr/iibf/dergi/Sayi07/06Cakan.pdf>>, 11 Nisan 2008.

İÇDUYGU, A., **Türkiye-AB İlişkileri Bağlamında Nüfus ve Göç**,
<http://www.ku.edu.tr/files/corporate/sunum_aicduygu.ppt>, 25 Nisan 2008.

TÜRKMENOĞLU, D., (2007), **Tek Parti Döneminde Ulus İnşa Politikalarının Eğitim Boyutu**, Türk Eğitim Bilimleri Dergisi Kış 2007, 5(1), 159-172,
<http://www.tebd.gazi.edu.tr/arsiv/2007_cilt5/sayi_1/159-174.pdf>, 20 Nisan 2008.

Seçim yılı ve cinsiyete göre milletvekili sayısı ve Meclis'teki temsil oranı, 1935-2007
<http://www.tuik.gov.tr/PreHaberBultenleri.do?id=1898&tb_id=2>, 23 Nisan 2008.

UYAR, H., (2008a), **Tek Parti İktidarının Toplumsal Kökenleri**, Toplumsal tarih dergisi, İstanbul,
<<http://www.bianet.org/bianet/kategori/siyaset/14636/tek-parti-iktidarinin-toplumsal-kokenleri>>, 02/04/2008.

UYAR, H., (2008b), **Türkiye'de Tek Parti Döneminde Chp'nin Toplumsal Kökenleri: İkinci Seçmenler Örneği (1935)**,
<<http://kisi.deu.edu.tr/hakki.uvar/7.pdf>>, 20 Nisan 2008.

Tezler

SESLİ, M., (2006), **Yürütmenin Başlı Olarak Cumhurbaşkanının Hukuki Konumu**, Yayınlanmamış Yüksek Lisans Tezi, Gaziosmanpaşa Üniversitesi Sosyal Bilimler Enstitüsü, Tokat.